

## Recuadro 2

## «BEXPLORA CENTRAL DE BALANCES REGIONAL», UNA NUEVA HERRAMIENTA ESTADÍSTICA SOBRE INFORMACIÓN REGIONAL

La disponibilidad de una base de datos representativa del tejido empresarial español es relevante para analizar de forma correcta la evolución de la situación económico-financiera de las empresas españolas y formular políticas públicas adecuadas. Contar con información representativa y fiable por sectores de actividad o tamaños es vital. Además, en países extensos y con mucha diversidad territorial, como es el caso de España, la dimensión regional cobra una importancia especial.

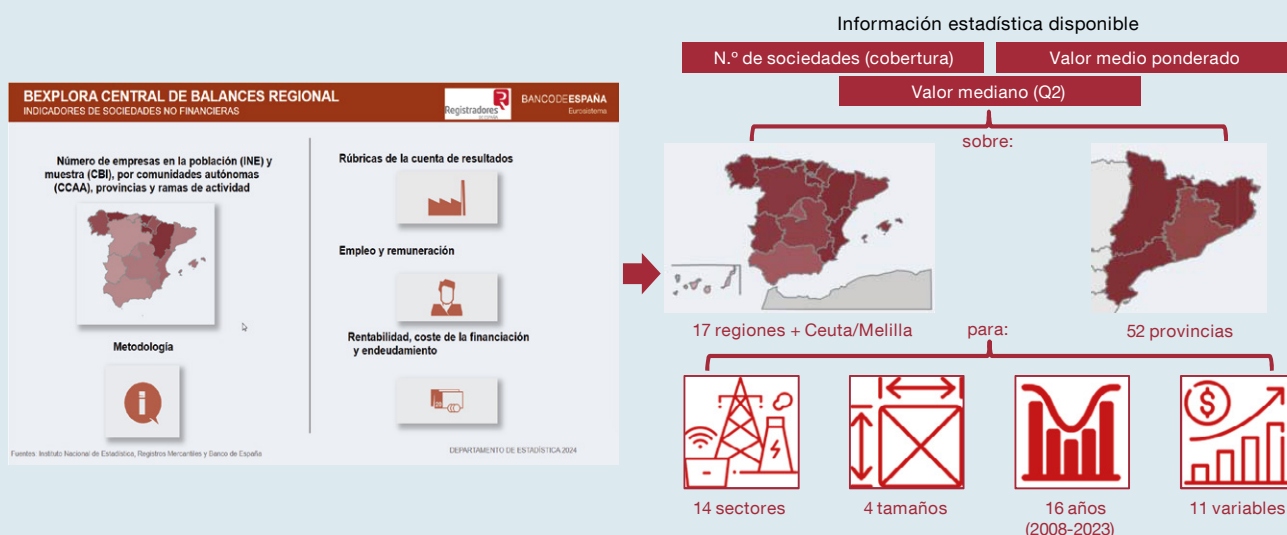
Recientemente se ha publicado el documento ocasional (DO) «La perspectiva regional de la Central de Balances del Banco de España», que sirve de presentación de un nuevo producto estadístico, denominado BExplora Central de Balances Regional, y pone de manifiesto la relevancia de considerar la dimensión regional a la hora de analizar el comportamiento empresarial. Los ejercicios de representatividad plasmados en el DO permiten concluir que la muestra de empresas de la Central de Balances en su base integrada (CBI) es representativa de la población de sociedades no financieras a nivel regional en relación con otras fuentes oficiales en cuanto a las tasas de cobertura, la comparación de estructuras productivas,

la dinámica de empleo y la distribución del tamaño empresarial. Por ello, constituye una herramienta estadística que, con las cautelas que indica el DO, puede servir a los analistas e investigadores de las sociedades no financieras españolas.

La herramienta interactiva **BExplora Central de Balances Regional** permite consultar, por comunidades autónomas (CCAA) y provincias (según el domicilio social de la empresa), la evolución agregada en serie histórica de un conjunto de variables económico-financieras seleccionadas, con detalles por sectores de actividad y tamaños (véase esquema 1). Por el momento, está disponible la información de 2008 a 2023.

Esta herramienta se nutre de los cuestionarios procesados y depurados con buena calidad<sup>1</sup> (procedentes de la colaboración directa de las empresas con la Central de Balances) y de los cuestionarios derivados del depósito anual de cuentas facilitados por los Registros Mercantiles, en virtud del acuerdo existente entre el Banco de España y el Colegio de Registradores de la Propiedad, Mercantiles y de Bienes Muebles de España.

Esquema 1  
Resumen del contenido de BExplora Central de Balances Regional



FUENTE: Banco de España.

1 En términos generales, en la Central de Balances se reciben datos de casi un millón de empresas por año y, en promedio, quedan como aptas para estudio 840.000 empresas por año tras superar los estándares de calidad establecidos internamente.

Recuadro 2

**«BEXPLORA CENTRAL DE BALANCES REGIONAL», UNA NUEVA HERRAMIENTA ESTADÍSTICA SOBRE INFORMACIÓN REGIONAL (cont.)**

En el cuadro 1 se presentan las principales características de la herramienta en relación con los criterios de clasificación utilizados, las variables estadísticas disponibles, aspectos relacionados con las coberturas y, por último, el conjunto de variables seleccionadas.

La estructura de BExplora Central de Balances Regional se divide en cuatro bloques de información:

- *Bloque de cobertura y estructura empresarial:* permite consultar información sobre cobertura (n.º de empresas)

Cuadro 1

**Consideraciones metodológicas de BExplora Central de Balances Regional**

	Concepto	Definición
Criterios de clasificación	Información mostrada por domicilio social	Cada empresa se clasifica por la provincia en la que radica su domicilio social (aunque tenga centros de producción en otras), lo que genera algunos sesgos (véase el <i>Suplemento metodológico</i> de la monografía anual de la Central de Balances)
	Sectores de actividad	Clasificación Nacional de Actividades Económicas (CNAE 2009), bajo 14 ramas: agricultura, ganadería y pesca; extractivas; manufactureras; energía eléctrica; agua y saneamiento; construcción; comercio y reparación; transporte; hostelería; información y comunicaciones; inmobiliarias; actividades científicas y técnicas; actividades administrativas, y otros servicios
	Clasificación por tamaños	Tamaño según la Recomendación 2003/361/CE (grande, mediana, pequeña y microempresa)
Variables estadísticas	Valor mediano (Q2)	Posición central en un conjunto de datos ordenados. Es útil cuando las empresas del cruce solicitado tienen valores extremos
	Valor medio ponderado	Representa la agregación de los valores de todas las empresas del cruce seleccionado (media ponderada)
Coberturas y datos faltantes	Cobertura de la muestra	Se compara la información de la CBI con la del DIRCE para sociedades no financieras. No se incluyen las personas físicas, las asociaciones y las comunidades de bienes
	Dato no presentado por baja cobertura	Los cruces con menos de seis empresas no se presentan en el informe
Variables económicas mostradas	VAB	Producción – Consumos de explotación
	RON	VAB – Gastos de personal + Ingresos financieros – Gastos financieros – Amortizaciones y provisiones de explotación
	Empleo medio	Número de trabajadores equivalentes a jornada completa en un año
	Gastos de personal por trabajador	Gastos de personal / Empleo medio
	Temporalidad	Temporalidad = Empleo no fijo medio / Empleo medio total
	Coste de financiación (R.2)	Gastos financieros / Recursos ajenos con coste
	Endeudamiento (E.1)	Recursos ajenos con coste / (Activo neto + Ajuste a precios de mercado)
	Rentabilidad ordinaria del activo neto (R.1)	(RON + Gastos financieros) / (Activo neto + Ajuste a precios de mercado)
	Período medio de pago	[(Saldo fin de año acreedores comerciales no corrientes + Saldo de proveedores, neto de anticipos a proveedores, para empresas en las que se dispone de esta última rúbrica) / (Importe de las compras + Trabajos realizados por otras empresas + IVA soportado de proveedores por operaciones interiores)] x 365. Esta ratio se expresa en días
	Período medio de cobro	[(Saldo fin de año deudores comerciales no corrientes + Saldo de clientes, neto de anticipos de clientes, para empresas en las que se dispone de esta última rúbrica) / (Importe neto de la cifra de negocios + IVA repercutido a clientes por operaciones interiores)] x 365. Esta ratio se expresa en días

FUENTE: Banco de España.

## Recuadro 2

**«BEXPLORA CENTRAL DE BALANCES REGIONAL», UNA NUEVA HERRAMIENTA ESTADÍSTICA SOBRE INFORMACIÓN REGIONAL (cont.)**

por CCAA y provincias de la Central de Balances con respecto al Directorio Central de Empresas (DIRCE). También es posible comparar la evolución de la estructura sectorial por provincias en dos años concretos y frente a la estructura sectorial nacional.

- *Bloque de cuenta de resultados:* permite consultar y comparar la información por CCAA, provincias y tamaños de la tasa de variación de tres partidas de la cuenta de resultados, en concreto: la cifra de negocios, el valor añadido bruto (VAB) y el resultado ordinario neto (RON).
- *Bloque de empleo y remuneración:* permite consultar y comparar información por CCAA, provincias y tamaños de la tasa de variación del empleo medio, los gastos de personal por trabajador y la temporalidad.

- *Bloque de rentabilidad, coste de financiación, endeudamiento y períodos medios:* permite consultar y comparar información por CCAA, provincias y tamaños del coste financiero, el nivel de endeudamiento, la rentabilidad sobre activos y los períodos medios de cobro y pago medidos en días.

En resumen, esta herramienta ofrece diversas opciones para los usuarios que deseen integrar la dimensión regional en sus análisis o consultas de manera agregada, mediante un informe interactivo y personalizable según sus necesidades específicas. Además, sirve de escaparate para investigadores que quieran profundizar con mayor detalle en el análisis regional a través del acceso a los microdatos de la Central de Balances disponibles en el Laboratorio de Datos del Banco de España (BELab)<sup>2</sup>.

---

<sup>2</sup> Para acceder a los microdatos de la Central de Balances como investigador externo es necesario realizar una solicitud a través del correspondiente formulario. Puede obtener más información en el siguiente [enlace](#).