

EN ESTA EDICIÓN

- Nueva dirección general para el Departamento de Estadística
- Resultados de las revisiones extraordinarias 2024
- Hoja de ruta para el futuro de las estadísticas exteriores
- Día Europeo de la Estadística 2024
- La perspectiva regional de la Central de Balances del Banco de España
- Nuevo convenio con el Colegio de Registradores
- Conferencia «New insights from financial statements»
- Estadísticas experimentales: pagos exteriores con tarjeta
- Central de Balances. Resultados anuales 2023
- Nuevo glosario de estadísticas
- Visualización interactiva de las Cuentas Financieras
- Últimas publicaciones



NUEVA DIRECCIÓN GENERAL PARA EL DEPARTAMENTO DE ESTADÍSTICA DEL BANCO DE ESPAÑA

El pasado mes de septiembre, el Departamento de Estadística pasó a formar parte de la nueva Dirección General de Estrategia, Personas y Datos, una incorporación que ha afectado también a los departamentos de Información Financiera y CIR y de Sistemas de Información. La reunión de estos tres departamentos en una misma dirección general tiene como objetivo facilitar una mayor y más eficiente integración de los datos, así como satisfacer los requerimientos informativos del Banco de España y afrontar la creciente demanda de datos granulares. Esta nueva dirección general también incluye a los departamentos de Estrategia y Cambio Organizativo, al de Personas y a la Oficina del Dato.

Mayte Ledo es la responsable de esta nueva dirección general y cuenta con Juan Peñalosa, anterior director del Departamento de Estadística, como director general adjunto. Luis Ángel Maza ha sido nombrado director del Departamento de Estadística.

Para más información, consulte la [nota de prensa](#) que anunció estos cambios.

RESULTADOS DE LAS REVISIONES EXTRAORDINARIAS 2024

Según el [calendario de difusión de estadísticas](#) del Banco de España, entre el 23 de septiembre y el 9 de octubre de 2024 se publicaron los datos del segundo trimestre de 2024 de la Balanza de Pagos y Posición de Inversión Internacional, la Deuda de las Administraciones Públicas según el Protocolo de Déficit Excesivo y las Cuentas Financieras de la Economía Española. Además, y tal como se anunció en el [Boletín Informativo n.º 11](#), de julio de 2024, con la publicación de estos datos se han revisado las series temporales para un período más largo de lo habitual. Esto se debe a la revisión extraordinaria quinquenal que se realiza en Europa de forma coordinada

para las estadísticas exteriores y de cuentas nacionales.

Las estadísticas de Balanza de Pagos y Posición de Inversión Internacional han experimentado varios cambios significativos. Entre ellos se encuentran las modificaciones derivadas de la actualización del diseño de la Encuesta de Comercio Internacional de Servicios y la mejora, mediante el uso de datos más detallados, de los métodos de estimación de las rentas de inversión. También ha habido una reclasificación de los créditos comerciales en grupos multinacionales y se ha incluido una nueva fuente para estimar los inmuebles

de no residentes. Además, se ha empleado un enfoque residual para valorar la inversión de cartera de valores de deuda con datos detallados de emisiones y carteras de sectores residentes.

En las Cuentas Financieras, se ha modificado la valoración del capital del Banco de España según la metodología de «fondos propios» y se han añadido los intereses devengados no liquidados en los *stocks* y operaciones de depósitos y préstamos. Las estimaciones de financiación de hogares y sociedades no financieras se han mejorado con la utilización de datos de la Central de Balances y se han

optimizado los procesos de compilación de derivados. Finalmente, en la deuda pública, se han incorporado las sugerencias de la versión actualizada en 2022 del [Manual sobre el déficit público y la deuda pública](#) de Eurostat.

En los documentos [«Revisión extraordinaria de la Balanza de Pagos y la Posición de Inversión Internacional de la economía española \(2024\)»](#) y [«Revisión extraordinaria de las Cuentas Financieras de la Economía Española»](#) pueden encontrarse explicaciones más detalladas y los resultados obtenidos para la Balanza de Pagos y Posición de Inversión Internacional y para las Cuentas Financieras, respectivamente.



¿Cómo deben reaccionar las estadísticas exteriores en un mundo globalizado y en constante cambio? En un contexto de crecientes tensiones geopolíticas, altas cotas de interconexión económica y una elevada preocupación por las cuestiones medioambientales, las estadísticas exteriores son fundamentales para analizar el impacto en la economía global de factores como la digitalización, el cambio climático o las nuevas tendencias del comercio internacional y de los flujos financieros. Estos cambios y la gran velocidad que están adquiriendo suponen un importante reto para que las estadísticas exteriores se adapten y satisfagan las necesidades de los usuarios.

Este es el tema central del boletín n.º 62 del Irving Fisher Committee on Central Bank Statistics, publicado en agosto de 2024, con el título [External statistics in](#)

[a fragmented and uncertain world](#). En esta edición, el Banco de España ha tenido un papel muy activo, tanto en la elaboración de su resumen ejecutivo como en la organización de la conferencia «External statistics after the pandemic: addressing novel analytical challenges», celebrada en Madrid en el mes de febrero, de la cual se informó en el [Boletín Informativo n.º 10](#) y cuyas conclusiones se presentan en esa publicación.

La información estadística disponible ya muestra algunos de los efectos de la fragmentación política en las relaciones económicas internacionales. En el artículo «La inversión exterior directa en España ante los riesgos de fragmentación geopolítica» ([Papeles de Economía Española, n.º 181](#), pp. 60-74), se señala la existencia de un cambio de patrón en las inversiones directas a partir de 2018.



DÍA EUROPEO DE LA ESTADÍSTICA (20.10.2024): LAS ESTADÍSTICAS OFICIALES, UNA VENTANA PARA COMPRENDER LA SOCIEDAD

Claudia Mann. Directora general de Estadística, Banco Central Europeo (BCE)

«European Statistics Day is a moment to celebrate the indispensable role that official statistics play in shaping our understanding of society. Reliable and objective data are at the heart of informed decision-making. They provide a clear window into the complexities of our world, enabling governments, businesses, citizens, and central banks to make sound, evidence-based decisions. On this day, we recognize the dedication of those who ensure that official statistics remain a trusted resource for all of us» ([enlace](#)).



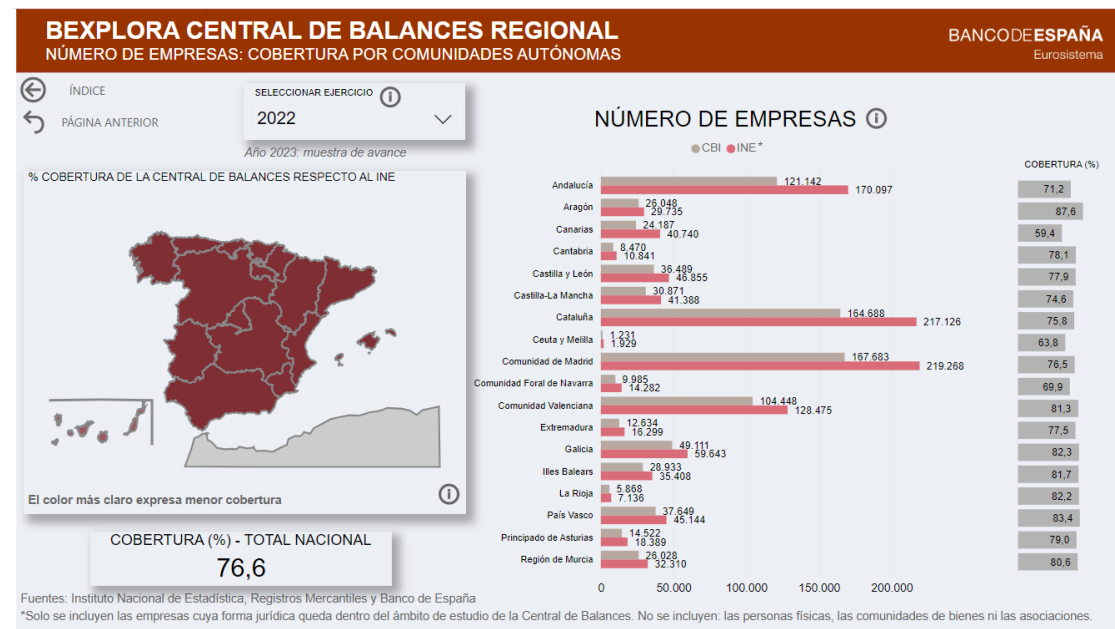
LA PERSPECTIVA REGIONAL DE LA CENTRAL DE BALANCES DEL BANCO DE ESPAÑA

La disponibilidad de información en niveles más desagregados que el correspondiente al conjunto de la economía nacional supone una apreciable mejora para el análisis económico. En efecto, la diversidad de estructuras económicas existente entre las distintas regiones españolas, y a veces entre sus propias provincias, hace que el análisis agregado a nivel nacional oculte aspectos sustanciales.

Bajo esta premisa, la Central de Balances del Banco de España ha comenzado a difundir sus resultados en términos de comunidades autónomas y sus provincias. Para facilitar su difusión, se ha optado por la elaboración de la visualización interactiva (*dashboard*) [BExplora Central de Balances Regional](#). En dicha visualización se comparan diversas magnitudes, habituales en las presentaciones de la Central de Balances, entre comunidades autónomas y, dentro de cada comunidad, entre provincias.

Sin embargo, la difusión de estos resultados puede ser contraproducente si los datos no resultan suficientemente representativos de las distintas áreas geográficas. En otros términos, la cobertura de las muestras empleadas para cada zona debe alcanzar un umbral mínimo. Con el fin de evaluar si la información de la Central de Balances del Banco de España tiene la suficiente calidad cuando se presenta desagregada geográficamente, en el documento ocasional 2429, [«La perspectiva regional de la Central de Balances del Banco de España»](#), se aborda esta cuestión, entre otras.

Su conclusión es que la muestra de empresas contenida en la Central de Balances Integrada (base de datos que agrupa la información proporcionada por las empresas de forma voluntaria y la obtenida a partir de los Registros Mercantiles) es suficientemente representativa en un nivel de desagregación regional.



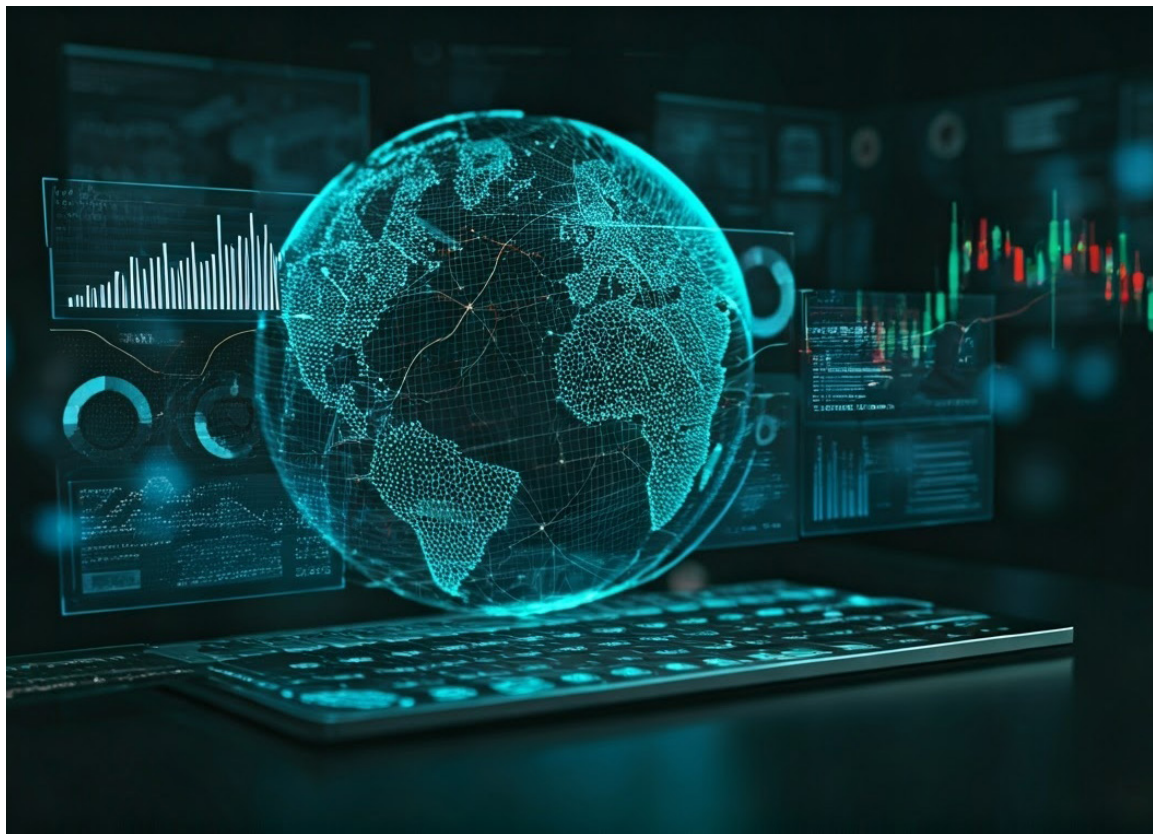
NUEVO CONVENIO CON EL COLEGIO DE REGISTRADORES DE LA PROPIEDAD, MERCANTILES Y DE BIENES MUEBLES DE ESPAÑA

Con este [convenio](#), el Banco de España podrá acceder a los servicios de información registral vía API y obtendrá el suministro periódico de información sobre operaciones societarias. Esta nueva fuente de datos permitirá seguir mejorando las estadísticas elaboradas por la Central de Balances del Banco de España.

CONFERENCIA «NEW INSIGHTS FROM FINANCIAL STATEMENTS»

El Banco de España acogió en su sede de Cibeles, el día 17 de octubre, el *workshop* «New insights from financial statements». Este evento fue organizado por el Banco de España, el Irving Fisher Committee del Banco de Pagos Internacionales y el Comité Europeo de Centrales de Balances.

El *workshop* giró en torno al uso de la información corporativa (financiera y de sostenibilidad) de las sociedades no financieras para el estudio del impacto de *shocks*. Esto incluye la identificación de riesgos mediante el uso de tecnologías innovadoras. Las sesiones de este *workshop* pueden visionarse en este [enlace](#).



El pasado mes de octubre se publicó una [infografía de pagos con tarjeta en el exterior](#), con la que se inauguraba el apartado de «[Estadísticas experimentales](#)» en la sección de estadísticas del sitio web del Banco de España.

Esta infografía ofrece información de aquellos pagos con tarjetas emitidas en España que pudieran estar relacionados con los viajes al exterior de los turistas residentes en España. Estos pagos cubren operaciones a distancia (compras en línea que pueden tener lugar

CENTRAL DE BALANCES. RESULTADOS ANUALES DE LAS EMPRESAS NO FINANCIERAS 2023

Se ha publicado la nueva [monografía de la Central de Balances](#), con sus resultados para el año 2023. Entre las novedades que incorpora, se encuentra el aumento del número de empresas incluido en su base de datos Central de Balances Integrada (32.000 empresas más, hasta alcanzar un total de 620.370). Además, presenta los resultados obtenidos a nivel regional. Un resumen puede verse en esta [nota de prensa](#).

desde España o en el exterior) y operaciones presenciales (en los establecimientos en el exterior en los que se adquiere un bien o un servicio). Para aproximar los pagos turísticos con la información disponible, se han realizado ajustes a los datos. Por ejemplo, se han excluido compras en línea que probablemente corresponden a bienes o servicios que se consumen en España y no en viajes al exterior.

La nueva sección «Estadísticas experimentales» tiene como objeto recoger proyectos que sean innovadores, ya sea por las fuentes de información, los métodos utilizados o la forma de difundir los resultados. La clasificación de «experimental» responde a que se trata de estadísticas que no han alcanzado la suficiente estabilidad o calidad para ser incluidas dentro de las oficiales. No obstante, se publican sus resultados porque

se consideran relevantes y con el fin de recabar opiniones sobre su usabilidad. En el caso específico de los pagos con tarjeta existe consenso en cuanto a su interés para fines estadísticos. Esto es especialmente cierto en lo referido a las estadísticas exteriores, debido al auge que ha adquirido el comercio digital. En el futuro, el objetivo es refinar el método para medir la rúbrica de turismo de la Balanza de Pagos. También se busca ampliar su uso para aproximar otros tipos de operaciones, como el transporte internacional.

La difusión de estadísticas experimentales forma parte de una estrategia promovida por el BCE y por el Sistema Estadístico Europeo. Diversas agencias nacionales e internacionales, como el Instituto Nacional de Estadística (véase su [página de estadísticas experimentales](#)), ya se han sumado a esta iniciativa.

En octubre pasado se publicó un nuevo [glosario de estadísticas](#) en el sitio web del Banco de España. Esta actualización supone una profunda revisión de la herramienta anterior, con la incorporación de más entradas y definiciones y explicaciones más detalladas.

Además, este glosario constituye un **centro de recursos del usuario de estadísticas**. Presenta en las distintas entradas todo tipo de información relacionada: documentos metodológicos o de referencia publicados tanto por el Banco de España como por otros organismos, normativa legal aplicable a las estadísticas que recogen el concepto en cuestión, enlaces a tablas de datos y otro tipo de recursos (vídeos, visualizaciones, etc.).

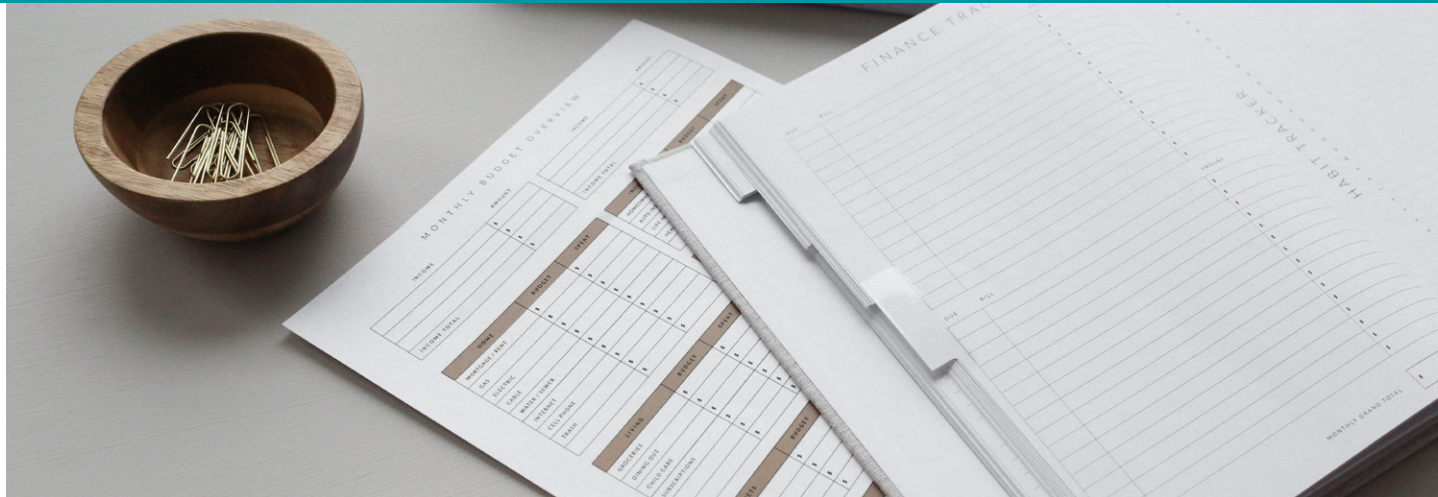
ÚLTIMAS PUBLICACIONES

- ["Una herramienta para el análisis monetario: los balances ajustados del Banco de España desde 1954"](#). Notas Estadísticas, 19, Banco de España.
- ["Revisión extraordinaria de la Balanza de Pagos y la Posición de Inversión Internacional de la economía española \(2024\)"](#). Notas Estadísticas, 20, Banco de España.
- ["Resultados de la encuesta de satisfacción de usuarios de las estadísticas del Banco de España 2023"](#). Notas Estadísticas, 21, Banco de España.
- ["Revisión extraordinaria de las Cuentas Financieras de la Economía Española"](#). Notas Estadísticas, 22, Banco de España.
- ["La perspectiva regional de la Central de Balances del Banco de España"](#). Documentos Ocasionales, 2429, Banco de España
- ["Por qué son fiables las estadísticas \(oficiales\)"](#). Blog del Banco de España, 12 de noviembre.



VISUALIZACIÓN INTERACTIVA DE LAS CUENTAS FINANCIERAS

En el mes de septiembre se publicó una [nueva visualización interactiva](#) de las Cuentas Financieras de la Economía Española, que permite, a elección del usuario, representar los datos en términos tanto de transacciones como de saldos, con diferentes frecuencias e instrumentos. También incluye información de la deuda consolidada de los sectores privados no financieros de la economía española.



DIFUSIÓN DE ESTADÍSTICAS

En el [calendario](#) de difusión de estadísticas pueden consultarse las fechas de publicación de las distintas estadísticas que recopila o difunde el Banco de España.

Próxima publicación de estadísticas destacadas:

9.1.2025

Cuentas Financieras de la Economía Española.
III trimestre de 2024

24.3.2025

Balanza de Pagos y Posición de Inversión Internacional.
IV trimestre de 2024

24.3.2025

Central de Balances. Encuesta trimestral.
IV trimestre de 2024

31.3.2025

Deuda de las AAPP según el Protocolo de Déficit Excesivo.
IV trimestre de 2024



SUSCRIPCIONES Y COMENTARIOS

Suscripción al Boletín Informativo

Si desea suscribirse a este Boletín, puede hacerlo a través del siguiente [enlace](#), seleccionando la opción de «**Información estadística**» dentro del tema de interés de «Publicaciones».

Suscripción a los anuncios estadísticos

Los anuncios estadísticos informan de eventos relevantes de las distintas estadísticas que el Banco de España difunde en su página web. Para suscribirse, siga este [enlace](#) y marque sus preferencias dentro del tema de interés «Estadísticas».

Comentarios y sugerencias

Si desea hacer algún comentario o sugerencia, por favor, rellene este [formulario](#) indicando en el asunto «Comentarios».

Números anteriores del Boletín

LAS ESTADÍSTICAS EN EL MÓVIL

Descargue la aplicación para dispositivos móviles para acceder de forma sencilla a las estadísticas más relevantes, así como al calendario de publicación.

