

EN ESTA EDICIÓN

- **Nuevos acuerdos de colaboración para facilitar el acceso a microdatos para la investigación**
- **Las cuentas distributivas de la riqueza de los hogares**
- **Una herramienta para el seguimiento de la actividad de las entidades de capital riesgo en España**
- **Actualización de los indicadores sobre el cambio climático elaborados por el BCE**
- **Cómo garantiza el Banco de España la calidad y fiabilidad de sus datos**
- **La economía circular de las estadísticas: dar nueva vida a los datos**
- **La importancia de la cultura estadística en una sociedad basada en datos**
- **Estadísticas más accesibles: contenidos en formato HTML**



Nuevos acuerdos para facilitar el acceso a microdatos para la investigación

El Banco de España y la **Oficina Española de Patentes y Marcas (OEPM)** han suscrito un convenio de colaboración para facilitar a la comunidad investigadora el acceso a información granular sobre las solicitudes de patentes y modelos de utilidad registradas en la OEPM. Este acuerdo permitirá que tanto el personal investigador del Banco de España como otros investigadores externos puedan consultar, en el entorno seguro del laboratorio de datos del Banco de España ([BELab](#)), información detallada que contribuya al desarrollo de estudios económicos en el ámbito de la innovación.

Por otra parte, el **Colegio de Registradores de la Propiedad y Mercantiles de España (CORPME)** ha autorizado que los microdatos de la estadística registral inmobiliaria —que recogen información sobre compraventas, hipotecas y certificaciones— puedan ponerse a disposición de la comunidad investigadora a través del BELab, respetando en todo momento los principios de confidencialidad, anonimización y uso exclusivo con fines científicos. Esta valiosa información estará disponible gracias a la fructífera colaboración que el Banco de España y el CORPME mantienen desde hace décadas.

LAS CUENTAS DISTRIBUTIVAS DE LA RIQUEZA DE LOS HOGARES (DWA)

El Banco de España ha lanzado, dentro de la sección «Estadísticas experimentales» de su sitio web, una subsección dedicada a las [Cuentas Distributivas de la Riqueza de los Hogares](#) (DWA, por sus siglas en inglés) residentes en España, que hasta ahora solo estaban disponibles en el sitio web del [Banco Central Europeo](#) (BCE), junto con los datos del resto de los países del área del euro.

Esta nueva subsección incorpora gráficos interactivos que permiten examinar la evolución de la riqueza neta y de sus componentes por grupos de hogares. Además, proporciona acceso a los datos trimestrales y a los principales documentos asociados, incluida la nota metodológica, centrada en las particularidades del caso español.

Las DWA ofrecen una visión detallada de cómo se distribuyen la riqueza neta y sus componentes entre distintos grupos de hogares desde el cuarto trimestre de 2011. Asimismo, incluyen indicadores (como el índice de Gini) que permiten analizar el nivel de desigualdad y su evolución en el tiempo.

Esta información es útil para la elaboración de análisis económicos y sociales, y podrá contribuir al diseño de políticas monetarias por parte del BCE.

En el [número 10](#) del presente Boletín ya se explicó la metodología seguida en la elaboración de esta estadística experimental, que parte de los agregados de las cuentas nacionales (activos no financieros y [cuentas financieras](#)) y de los microdatos de la [Household Finance and Consumption Survey](#) (HFCS), la cual a su vez se nutre de la [Encuesta Financiera de las Familias](#) (EFF) elaborada por el Banco de España.

En la entrada del blog del Banco de España "[Las Cuentas Distributivas: una nueva herramienta para analizar la riqueza y la deuda de los hogares](#)" se motiva la necesidad de disponer de una estadística de estas características y se exponen sus limitaciones y las precauciones que requiere su uso.

Explorar cómo se distribuye la riqueza no es solo una cuestión estadística, sino que arroja luz sobre la realidad económica de las familias en cada momento del tiempo. Con ello, las DWA suponen un paso adelante hacia una visión más completa de la economía.

¿CÓMO SE AGRUPAN LOS HOGARES?



Por nivel de riqueza neta

- 50 % inferior
- Por deciles del 6 al 10



Por situación de empleo

- Empleado
- Autónomo
- Jubilado
- No especificado y otros
- Desempleado



Por situación de tenencia de vivienda

- Propietario o copropietario
- Inquilino o usuario gratuito

Con esta estadística es posible medir la distribución de la riqueza de los hogares en España con una frecuencia trimestral y, gracias a una metodología armonizada, compararla con la de los países del área del euro.

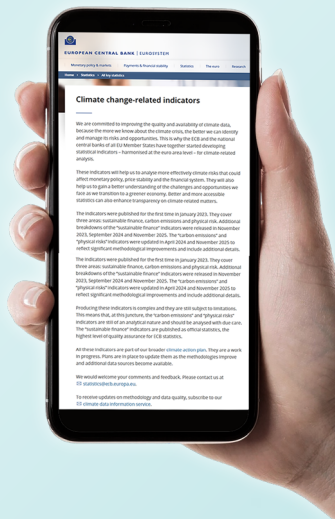
UNA HERRAMIENTA PARA EL SEGUIMIENTO DE LA ACTIVIDAD DE LAS ENTIDADES DE CAPITAL RIESGO EN ESPAÑA

El Banco de España pone a disposición del público un [panel interactivo](#) que permite consultar datos agregados y estructurales sobre la actividad de las entidades de capital riesgo en España. Esta nueva herramienta, desarrollada en el marco de las estadísticas experimentales, integra datos procedentes tanto de requerimientos de información estadística (bajo reglamentos del BCE) como de supervisión (suministrados por la Comisión Nacional del Mercado de Valores), ofreciendo así una visión completa de la situación del sector.

Este panel posibilita el análisis interactivo de la evolución del total de activos y de las participaciones emitidas, así como su desglose por tipo de entidad, tipo de instrumento, estrategia de inversión, divisa o localización geográfica del capital invertido. Además, incorpora información relativa a la inversión pública y privada y al número de empresas receptoras de financiación.

Actualización de los indicadores sobre el cambio climático elaborados por el BCE

El BCE publicó a finales de 2025 una actualización de los [indicadores relacionados con el cambio climático](#) que elabora junto con los bancos centrales nacionales. Estos indicadores tienen como objetivo mejorar la capacidad del sector financiero para evaluar la financiación sostenible, así como los riesgos de transición y físicos asociados al cambio climático. Esta actualización incorpora metodologías avanzadas, nuevos conjuntos de datos y ajustes para reflejar los efectos de la inflación. En la [nota de prensa](#) publicada en su momento puede obtenerse más información.



CÓMO GARANTIZA EL BANCO DE ESPAÑA LA CALIDAD Y FIABILIDAD DE SUS DATOS



Quando un ciudadano consulta los datos y estadísticas del Banco de España, espera encontrar información clara, rigurosa y actualizada. Para que eso sea posible, el Banco ha aprobado su primera **Política de Gobierno y Gestión del Dato**, un paso clave en su transformación hacia una institución plenamente basada en datos. Esta iniciativa se alinea, además, con las recomendaciones recogidas en el [informe final de la evaluación externa sobre el gobierno, la gestión y el uso del dato en el Banco de España](#).

¿En qué consiste esta política y por qué importa?

Los datos son uno de los activos más valiosos del Banco de España. Constituyen la base de las estadísticas que se consultan, de los análisis económicos y de muchas decisiones públicas.

Esta nueva política establece un marco común que garantiza la gestión de todos los datos conforme a criterios de calidad, seguridad, coherencia y transparencia.

En la práctica, incorpora:

- **Niveles de gobierno del dato:** cada tipo de dato recibe un nivel de supervisión acorde con su importancia.
- **Trazabilidad completa:** se documenta el recorrido del dato desde su origen hasta su publicación, lo que permite detectar errores y garantizar su fiabilidad.
- **Datos maestros:** se unifican definiciones clave (por ejemplo, sectores, entidades o conceptos económicos) para evitar inconsistencias.
- **Metadatos:** cada dato va acompañado de información que explica qué es, cómo se ha elaborado y cómo debe interpretarse.
- **Estándares de calidad:** se establece un programa específico para asegurar que los datos cumplen criterios de precisión, coherencia y actualización.
- **Arquitectura tecnológica robusta:** se modernizan herramientas y sistemas para facilitar el acceso, la interoperabilidad y la reutilización de los datos.

- **Seguridad y protección:** se refuerzan los mecanismos de seguridad y la protección de datos personales.
- **Cultura del dato:** se impulsa un programa de capacitación para que todos los empleados trabajen con los datos de forma responsable y eficiente.

Mirando al futuro

Con esta política, el Banco de España se alinea con las mejores prácticas internacionales y se prepara para afrontar los retos de la transformación digital, la analítica avanzada y la inteligencia artificial. Todo ello con un objetivo claro: **ofrecer a la ciudadanía datos de máxima calidad, accesibles y útiles para comprender la economía.**



LA ECONOMÍA CIRCULAR DE LAS ESTADÍSTICAS: DAR NUEVA VIDA A LOS DATOS

Las estadísticas también tienen su propio ciclo vital. Nacen cuando surge la necesidad de medir un fenómeno económico o social. Se diseñan, se implementan y se publican periódicamente para ofrecer información relevante a ciudadanos, investigadores y responsables de políticas públicas. Durante años —a veces décadas— acompañan la evolución de un sector, una actividad o un comportamiento económico. Sin embargo, ese ciclo no es infinito. Los cambios metodológicos, la aparición de nuevas fuentes de información o, simplemente, la desaparición del fenómeno que medían pueden llevar a que una estadística deje de publicarse.

No obstante, que una estadística deje de estar vigente no significa que pierda su valor. Al contrario: su utilidad puede incluso aumentar con el tiempo. Conservadas, documentadas y ordenadas adecuadamente, estas series históricas se convierten en un recurso insustituible para comprender la evolución económica de largo plazo, analizar tendencias estructurales o estudiar episodios pasados con una perspectiva que solo los datos acumulados permiten. La «economía circular» de las estadísticas consiste precisamente en eso: aprovechar al máximo su vida útil, evitando que información valiosa quede relegada al olvido.

Con este objetivo, el Banco de España desarrolló el proyecto [Estadísticas Históricas para Investigadores](#), una iniciativa destinada a preservar y poner a disposición del público un amplio conjunto de series que, aun habiendo dejado de publicarse en su formato original, siguen siendo esenciales para la investigación económica. El proyecto garantiza que estos datos se conserven de forma accesible y reutilizable, facilitando su explotación para estudios académicos, análisis comparados o reconstrucciones históricas.

Así, el ciclo de las estadísticas no termina cuando dejan de actualizarse: su valor perdura y se renueva cada vez que un investigador las utiliza para analizar el pasado y comprender mejor el presente.

Participación del Banco de España en la conferencia «Statistics and beyond: new data for decision making in central banks»

A continuación se detallan las contribuciones del Banco de España a la 12.ª conferencia bienal del Irving Fisher Committee (IFC), titulada «Statistics and beyond: new data for decision making in central banks», celebrada en agosto de 2024 y cuyas actas se han publicado en febrero de este año.

1. [«Main outcomes of the INEXDA working group on Statistical Disclosure Control \(SDC\)»](#)
2. [«Improving the quality of balance of payments statistics via granular bilateral analysis - trilateral comparison: Austria, Italy and Spain»](#)
3. [«Assessing Fintech credit activity in Spain: an approach through the Fintech Observatory»](#)
4. [«Addressing sustainability data gaps for SMEs: challenges, alternative solutions and data-sharing»](#)

Puede accederse a la totalidad de las actas a través de este [enlace](#).



LA IMPORTANCIA DE LA CULTURA ESTADÍSTICA EN UNA SOCIEDAD BASADA EN DATOS

En un contexto en el que los datos influyen en prácticamente todos los ámbitos de la vida, la extensión de la cultura estadística a toda la sociedad permite que los ciudadanos puedan informarse más y mejor y mantener criterios basados en datos.

Pero ¿qué entendemos por «cultura estadística»? Pese a que no existe una definición única, es posible detallar qué actitudes y conocimientos conforman una buena cultura estadística.

De forma esquemática, una buena cultura estadística se da cuando:

- Se otorga un papel preponderante a los datos a la hora de fundamentar ideas y decisiones.
- Se exige conocer el origen y la fiabilidad de los datos. No todos los datos son iguales ni proceden de fuentes con los mismos estándares metodológicos. Desde este punto de vista, las estadísticas oficiales son superiores al resto. Por otro lado, un nuevo riesgo emerge con fuerza: el uso de asistentes de inteligencia artificial como buscadores de datos, dado que estos sistemas no están diseñados para verificar cifras y garantizar su exactitud.
- Se cuenta con la capacidad de interpretar los datos. Esto incluye manejar conceptos básicos —media, mediana o desviación típica—, comprender qué expresan las tasas de crecimiento o saber «leer» un gráfico.

En ese sentido, la cultura estadística y la educación financiera están estrechamente ligadas: la primera se orienta a la toma de decisiones económicas informadas, mientras que la segunda proporciona las herramientas para ello.

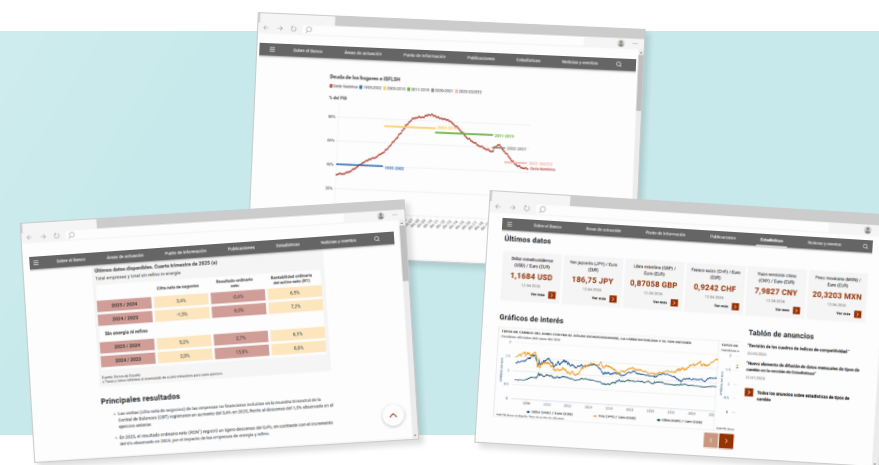
El Banco de España entiende que la cultura estadística es un bien para la sociedad y que entre sus objetivos

está extenderla. Para tan fin, pone a disposición del público herramientas que facilitan la comprensión de sus datos, como un [glosario](#) accesible que explica los principales términos estadísticos o distintos [vídeos](#) asimismo explicativos. Por otro lado, difunde [resúmenes visuales](#) que ayudan a interpretar la información de forma intuitiva. Además, organiza sesiones divulgativas tanto en Madrid como en otras provincias —aprovechando su red de sucursales—, dirigidas a profesores de economía de educación secundaria y a estudiantes universitarios, con el objetivo de dar a conocer su oferta estadística y fomentar un uso responsable, crítico y fundamentado de los datos.

Estadísticas más accesibles: contenidos en formato HTML

Con el fin de mejorar el acceso a la información estadística, el Banco de España ha completado la migración de sus notas de prensa estadísticas al formato HTML desde el formato PDF, menos accesible y reutilizable. Este proceso se ha cerrado recientemente con las últimas notas de prensa de [Cuentas Financieras](#) y de la [Central de Balances](#). De igual modo, se ha aprovechado el cambio de formato para incorporar nuevos contenidos y mejorar la presentación de la información.

Asimismo, se han añadido nuevos cuadros en formato HTML para los [tipos de cambio mensuales](#), que permiten una consulta más interactiva y facilitan el acceso y la reutilización de los datos por parte de los usuarios.





DIFUSIÓN DE ESTADÍSTICAS

En el [calendario](#) de difusión de estadísticas pueden consultarse las fechas de publicación de las distintas estadísticas que recopila o difunde el Banco de España.

Próxima publicación de estadísticas destacadas:

16.6.2026

Deuda de las AAPP según el Protocolo de Déficit Excesivo I TR 2026

23.6.2026

Balanza de Pagos y Posición de Inversión Internacional I TR 2026

24.6.2026

Central de Balances. Encuesta trimestral I TR 2026

9.7.2026

Cuentas Financieras de la Economía Española I TR 2026



SUSCRIPCIONES Y COMENTARIOS

Suscripción al *Boletín Informativo*

El *Boletín Informativo de las Estadísticas del Banco de España* se publica entre tres y cuatro veces al año. Si desea recibir el Boletín en su correo electrónico, rellene este [formulario](#), indicando en el asunto «Suscripción al Boletín Informativo».

Suscripción a las notificaciones estadísticas

Las notificaciones estadísticas informan sobre eventos relevantes relacionados con aquellas estadísticas que son de interés para el usuario. Si desea recibir estas notificaciones en su correo electrónico, rellene este [formulario](#), indicando en el asunto «Suscripción a las notificaciones estadísticas». Estas notificaciones no avisan de la publicación regular de datos.

Suscripción a Noticias BELab

Si desea suscribirse al boletín que contiene las últimas novedades del laboratorio de datos BELab, rellene este [formulario](#), indicando en el asunto «Suscripción a Noticias BELab».

Comentarios y sugerencias

Si desea hacer algún comentario o sugerencia, rellene este [formulario](#), indicando en el asunto «Comentarios».

[Números anteriores del Boletín](#)

LAS ESTADÍSTICAS EN EL MÓVIL

Descargue la aplicación para dispositivos móviles para acceder de forma sencilla a las estadísticas más relevantes.

