

EN ESTA EDICIÓN

- Nuevos estándares globales para las estadísticas macroeconómicas
- La Oficina del Dato: un año de despegue
- El sistema de declaración directa de transacciones y posiciones con el exterior
- BELab: cinco años apoyando la investigación desde el Banco de España
- Proyecto piloto para el acceso de investigadores a datos europeos confidenciales
- Nuevo servicio web (API) para la descarga de datos publicados por el Banco de España
- Localizadores de series estadísticas
- Nueva versión de las estadísticas de emisiones de valores
- Últimas publicaciones



Nuevos estándares globales para las estadísticas macroeconómicas

El pasado 20 de marzo se publicaron de forma simultánea dos actualizaciones clave en el ámbito de los manuales de estadísticas macroeconómicas, en las que el Banco de España ha tenido una participación especialmente activa:

1. La séptima edición del **Manual de Balanza de Pagos y Posición de Inversión Internacional (MBP7)**.
2. El **Sistema Nacional de Cuentas 2025 (SNC 2025)**.

Estas revisiones responden a la necesidad de adaptar las normas a la evolución de las economías y asegurar la coherencia en la medición de los flujos y las posiciones macroeconómicas. Las actualizaciones se han realizado de forma coordinada para garantizar la **completa armonización** de ambos estándares y evitar, por tanto, interpretaciones discrepantes que pudieran dar lugar a resultados inconsistentes de la Contabilidad Nacional y la Balanza de Pagos y la Posición de Inversión Internacional (BP/PII).

Está previsto que otros estándares, como la versión europea del SNC 2025 –el Sistema Europeo de Cuentas (SEC)– y otros relativos a las finanzas públicas y a las estadísticas financieras, se revisen para garantizar su consistencia con los ahora publicados. **El SEC ya está en proceso de discusión y se prevé que se publique el próximo año.**

El horizonte establecido para la asunción de estos estándares es 2029-2030 y es previsible que en Europa se coordine su implementación para la próxima revisión extraordinaria quinquenal, que se producirá en 2029.

Para más información, puede consultarse la [nota de prensa del FMI](#) sobre el MBP7 y la [emitida por la ONU](#) sobre el SNC 2025.

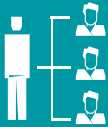



LA OFICINA DEL DATO: UN AÑO DE DESPEGUE EN EL GOBIERNO Y MEJORES PRÁCTICAS DE GESTIÓN DE LOS DATOS

En abril de 2024, el Banco de España tomó una decisión estratégica: la creación de la Oficina del Dato (OD). Se hizo con el objetivo de avanzar significativamente en la manera en que gestionamos y gobernamos nuestros datos, maximizando su valor. Igualmente, se buscaba garantizar su uso extensivo, innovador, seguro y transparente para optimizar el resultado de la aplicación de las nuevas tecnologías y herramientas de explotación de datos.

En concreto, la gobernanza de los datos maestros –aquellos que definen y describen los principales objetos de negocio dentro de una organización– en el ámbito estadístico es vital tanto en lo relativo al proceso de producción como a la calidad de los datos obtenidos. Definir los datos maestros a nivel corporativo, exigiendo una gobernanza de calidad, es uno de los objetivos de la OD. Esto permitirá compartir datos a lo largo de toda la organización, realizar análisis transversales y utilizar la inteligencia artificial para optimizar los resultados.

La OD nació con la clara visión de que **los datos son un activo estratégico** y de que el Banco de España debería convertirse en una organización *data driven*.

A continuación se describen sus principales objetivos:

PRINCIPALES OBJETIVOS DE LA OFICINA DEL DATO	
	<p>Maximizar la compartición de los datos</p> <p>El valor de los datos se cimienta en su conocimiento y uso intensivo, su reutilización y su puesta a disposición de forma segura. El acceso a los datos debe ser tan abierto como sea posible.</p>
	<p>Agilizar la respuesta a las necesidades de los usuarios</p> <p>Los datos deben ser conocidos y accesibles para permitir una respuesta ágil y eficiente a las necesidades de los ciudadanos e instituciones.</p>
	<p>Garantizar la adecuada calidad de los datos</p> <p>Los niveles de integridad, exactitud, claridad, adaptabilidad y puntualidad deben alcanzar los estándares definidos en el marco de gobierno. Las métricas de calidad deben ser públicas y transparentes para los usuarios. Además, a lo largo de su ciclo de vida los datos deben ofrecer una trazabilidad que permita su auditoría en cualquier aspecto.</p>
	<p>Favorecer la transformación digital y la innovación</p> <p>Es crucial contar con las herramientas y tecnologías adecuadas para el uso y explotación eficiente de los datos, dejando espacio para la innovación.</p>

Los proyectos que se vienen poniendo en marcha ya están aportando valor y continuarán fortaleciendo tanto nuestros datos como nuestra capacidad para tomar decisiones informadas y estratégicas. La OD está comprometida con el futuro y con liderar el gobierno y la gestión de los datos para ofrecer el mejor servicio al Banco de España y a la ciudadanía.



EL SISTEMA DE DECLARACIÓN DIRECTA DE TRANSACCIONES Y POSICIONES CON EL EXTERIOR: UNA FUENTE MUY VALIOSA

El Banco de España es el organismo responsable de elaborar la Balanza de Pagos y la Posición de Inversión Internacional (BP/PII), herramientas clave para entender la economía española y tomar decisiones informadas de política económica. Utiliza fuentes propias y externas, entre las que destaca la declaración directa de transacciones y posiciones con el exterior.

Esta fuente es especialmente relevante para la inversión exterior directa de los sectores privados no monetarios, pero también es significativa la información que ofrece, por ejemplo, de las inversiones en valores depositados en el exterior.

Gracias a los declarantes, el Banco de España puede elaborar la BP/PII con una elevada granularidad, ya que se informan variables tales como la relación entre los agentes, el país del no residente inmediato o la matriz última en el caso de las inversiones directas del exterior en España.

Disponer de los microdatos de esta fuente permite asegurar la calidad de las estadísticas oficiales de síntesis con un alto nivel de detalle y proporciona un avance mensual de la BP con un desfase acorde a los estándares internacionales.

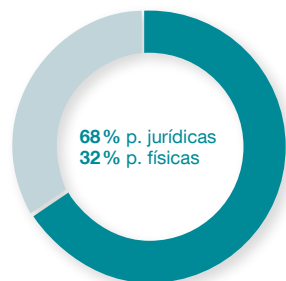
La estadística de Cuentas Financieras de la Economía Española también se nutre de esta información, de forma consistente con la BP/PII. Además, estos microdatos, anonimizados, forman parte de la información que se encuentra a disposición de los investigadores en el laboratorio de datos (BELab), en los paquetes de Inversión de Cartera Exterior e Inversión Directa Exterior.

Para más detalles sobre el sistema de declaración, puede consultarse Manuel Morenate Samaniego. (2024). [“Datos recogidos por el sistema de declaración directa de transacciones/posiciones con el exterior del Banco de España \(formulario ETE\) para el año 2023”](#). Notas Estadísticas, 23, Banco de España.

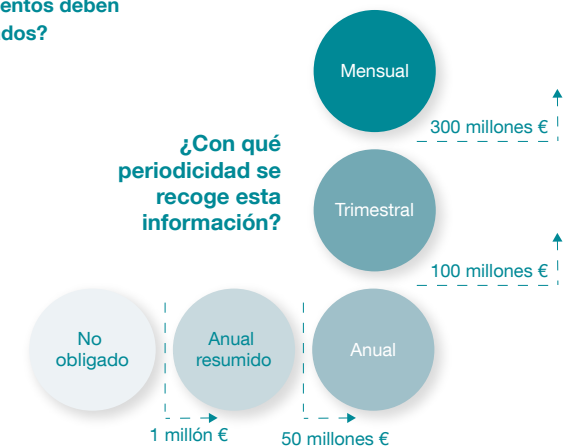
Sistema de declaración de un vistazo

Datos para el año 2024

18.010 declarantes
Personas físicas y jurídicas residentes en España que realizan operaciones financieras con el exterior



¿Qué instrumentos deben ser comunicados?



BELAB: CINCO AÑOS APOYANDO LA INVESTIGACIÓN DESDE EL BANCO DE ESPAÑA

El laboratorio de datos BELab, la iniciativa del Banco de España para poner a disposición de investigadores nacionales e internacionales sus datos granulares, celebra su quinto aniversario con un balance muy positivo.

Desde su creación, **el BELab ha reunido a más de 120 investigadores** de diversas instituciones y nacionalidades, y ha facilitado datos a más de 90 proyectos de investigación.

El BELab ofrece a los investigadores un entorno aislado y seguro, equipado con

los principales *softwares* de análisis econométrico. Actualmente, el laboratorio cuenta con **17 conjuntos de microdatos** disponibles y cinco en desarrollo que facilitan a los investigadores la realización de sus proyectos de investigación, ya sea de manera presencial (en Madrid y Barcelona) o remota, dependiendo del grado de sensibilidad de los datos.

Durante estos cinco años, **el BELab ha llevado a cabo una labor de divulgación**

a nivel nacional impartiendo seminarios en numerosas universidades, además de difundir las novedades a su lista de suscriptores. Esta labor ha sido fundamental para dar a conocer las posibilidades que ofrece el laboratorio y fomentar la colaboración entre distintas entidades.

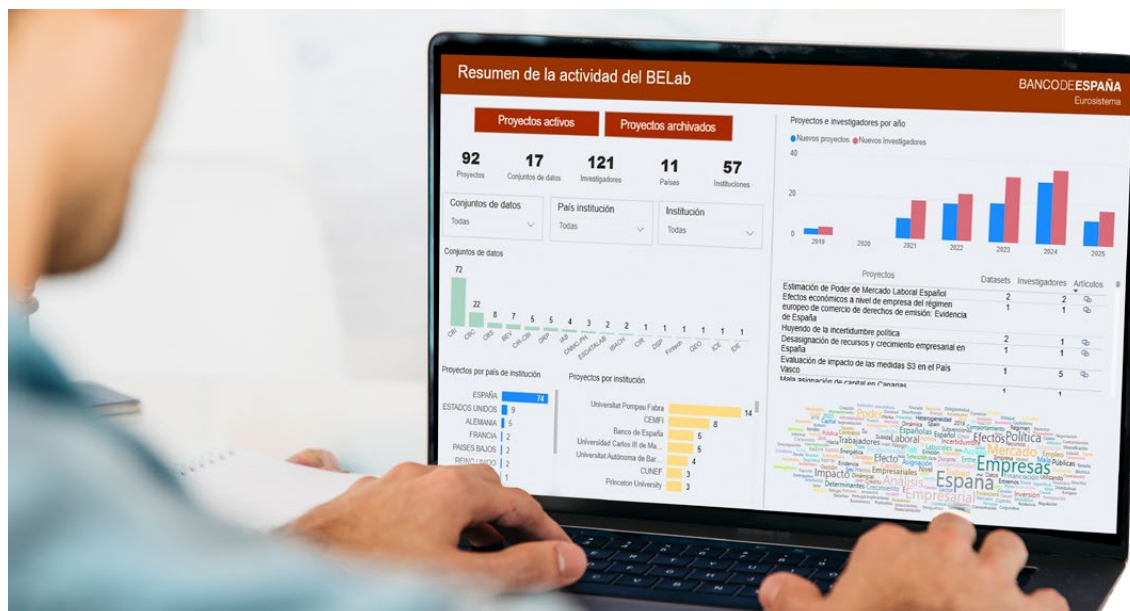
El BELab es miembro y participa activamente en el grupo de trabajo internacional **INEXDA** (International Network for Exchanging Experience on Statistical Handling of Granular Data), un proyecto cooperativo internacional que incluye a bancos centrales, el Banco Central Europeo (BCE), Eurostat y otras organizaciones internacionales e institutos nacionales de estadística, con el apoyo del Banco de Pagos Internacionales. El objetivo principal de INEXDA es intercambiar experiencias sobre el manejo de datos granulares con fines de investigación. En el marco de INEXDA, el Banco de España lidera el Statistical Disclosure Control Working Group.

La colaboración institucional ha sido un pilar fundamental para el BELab. A lo largo de estos años, se han firmado convenios con diversos organismos nacionales e internacionales, como el Colegio de Registradores de la Propiedad

y Mercantiles de España, la Comisión Nacional del Mercado de Valores, el Banco de Portugal y la seguridad social alemana, con el objetivo de compartir datos. Estos acuerdos han permitido ampliar la oferta de datos disponible para los investigadores y fomentar la cooperación en el ámbito de la investigación económico-financiera. El BELab ha participado activamente en la creación de la plataforma **ES_DataLab**, formada por los laboratorios de datos de distintas instituciones españolas. Esta plataforma facilita el cruce de datos granulares proporcionados por dichas instituciones con el fin de llevar a cabo estudios científicos de alto impacto público.

Para aquellos interesados en acceder a los recursos del BELab, el proceso es sencillo y está detallado en su [sitio web](#).

En resumen, el BELab ha demostrado ser un servicio valioso para la investigación, al promover la colaboración y el intercambio de conocimientos a nivel nacional e internacional. Con una sólida oferta de datos y un entorno seguro y avanzado para el análisis, el BELab se posiciona como un referente en su campo, con la mirada puesta en seguir creciendo y aportando valor a la comunidad investigadora.



PROYECTO PILOTO DEL BANCO CENTRAL EUROPEO PARA FACILITAR EL ACCESO DE INVESTIGADORES A DATOS ESTADÍSTICOS EUROPEOS CONFIDENCIALES

El Banco de España, a través de su laboratorio de datos (BELab), participa y colabora en el [proyecto piloto](#), lanzado por el BCE, para permitir el acceso de investigadores a **datos anonimizados sobre bancos individuales del área del euro**. Esta iniciativa busca evaluar la efectividad y conveniencia de diversos modos de acceso, con el objetivo de contribuir al establecimiento de una infraestructura permanente que facilite el acceso de la comunidad investigadora a conjuntos de datos gestionados por el BCE.

Con la puesta en marcha de este proyecto se pretende promover la investigación independiente, mejorar el análisis económico comparativo entre los países y fomentar un conocimiento más profundo de la dinámica financiera dentro del área del euro. Los investigadores tendrán

acceso a **datos anonimizados de los balances y los tipos de interés** ofertados por las entidades de crédito del área del euro. Ambos conjuntos de datos, balances y tipos de interés, pueden combinarse tanto entre sí como con información sobre la afiliación de los bancos a grupos.

En la fase piloto se admitirán hasta diez proyectos de investigación como máximo, **con el próximo 15 de junio como fecha límite de presentación de solicitudes**. Los bancos centrales del Eurosistema que participan en el proyecto servirán de punto de acceso a los datos a través de sus respectivos laboratorios de datos, entre ellos BELab, ofreciendo a los investigadores acceso a datos anonimizados en un entorno seguro, así como la posibilidad de ejecutar código sobre ellos. Las modalidades de acceso disponibles,

dependiendo del banco central donde se desarrolle el proyecto, incluyen acceso *in situ*, acceso remoto y ejecución subrogada. En el caso del Banco de España, el acceso será *in situ* o remoto.

Este proyecto someterá a prueba la efectividad y la facilidad de acceso de las distintas modalidades. Después de 18 meses, se valorará la posibilidad de establecer una infraestructura permanente para el acceso de la comunidad investigadora a datos confidenciales.

Puede consultarse más información sobre los conjuntos de datos disponibles, los criterios de aceptación y los detalles sobre las solicitudes de acceso en el [sitio web del BCE](#).



NUEVO SERVICIO WEB (API) PARA LA DESCARGA DE DATOS PUBLICADOS POR EL BANCO DE ESPAÑA

En la web del Banco de España se ha puesto en marcha un nuevo servicio API (acrónimo de *application programming interface*). El [servicio web \(API\)](#) es una aplicación que permite integrar la descarga de las estadísticas que publica el Banco de España en los procedimientos de los usuarios. De esta forma, la información estadística puede ser explotada automáticamente. Ello supone una apreciable mejora para los usuarios que trabajan de forma regular y extensiva con estos datos.

El servicio está basado en peticiones realizadas a través de direcciones URL que el usuario genera a partir de los nombres de las series en las que está interesado. El resultado se ofrece en JSON, formato de carácter simple que garantiza una lectura fiable de los datos y que resulta de fácil integración en los programas o aplicaciones del usuario.

Los nombres de las series se pueden obtener mediante el sistema [BIEST](#), así como en los archivos en formato CSV o Excel asociados a los cuadros estadísticos que el Banco de España publica en formato PDF en su sección [«Estadísticas»](#).



LOCALIZADORES DE SERIES ESTADÍSTICAS

Con el fin de facilitar la búsqueda de series estadísticas, se han incorporado localizadores de series en las páginas de datos de algunos temas estadísticos. Estos localizadores se irán extendiendo a los demás temas. Actualmente, se encuentran disponibles los siguientes:



Estadísticas exteriores



Tipos de cambio



Tipos de interés



Desde el pasado mes de enero está disponible una nueva versión de las estadísticas de emisiones de valores. La actualización refleja la información de las estadísticas oficiales elaboradas de manera armonizada por el Sistema Europeo de Bancos Centrales (denominadas [CSEC](#)). Dichas estadísticas están enmarcadas en la [Orientación del Banco Central Europeo de 26 de septiembre de 2012](#), sobre el marco de gestión de la calidad de los datos para la Base de Datos Centralizada de Valores.

Estas estadísticas recopilan las emisiones de valores realizadas por unidades residentes en una economía, además de los saldos

vivos en cada fecha de referencia en términos nominales y precios de mercado. Se incluyen detalles sobre las características de los valores, como los relativos a los instrumentos sostenibles (ASG), los plazos, los tipos de interés o la moneda. Su elaboración sigue estándares y metodologías internacionalmente aceptados, como los establecidos en el [Handbook on Securities Statistics](#) y el [Sistema Europeo de Cuentas \(SEC 2010\)](#).

Los nuevos datos pueden consultarse en la sección [«Estadísticas de los mercados financieros»](#) del sitio web del Banco de España.

ÚLTIMAS PUBLICACIONES

- [«Datos recogidos por el sistema de declaración directa de transacciones/ posiciones con el exterior del Banco de España \(formulario ETE\) para el año 2023»](#). Notas Estadísticas, 23, Banco de España.
- [Central de Balances. Resultados anuales de las empresas no financieras 2023](#).
- [«El análisis de la riqueza en España: 20 años de la Encuesta Financiera de las Familias»](#). Blog del Banco de España, 5 de febrero.





DIFUSIÓN DE ESTADÍSTICAS

En el [calendario](#) de difusión de estadísticas pueden consultarse las fechas de publicación de las distintas estadísticas que recopila o difunde el Banco de España.

Próxima publicación de estadísticas destacadas:

13.6.2025

Deuda de las AAPP según el Protocolo de Déficit Excesivo.
I trimestre de 2025

23.6.2025

Balanza de Pagos y Posición de Inversión Internacional.
I trimestre de 2025

24.6.2025

Central de Balances. Encuesta trimestral.
I trimestre de 2025

9.7.2025

Cuentas Financieras de la Economía Española.
I trimestre de 2025



SUSCRIPCIONES Y COMENTARIOS

Suscripción al Boletín Informativo

El *Boletín Informativo de las Estadísticas del Banco de España* se publica entre tres y cuatro veces al año. Si desea recibir el Boletín en su correo electrónico, rellene este [formulario](#), indicando en el asunto «Suscripción al boletín informativo».

Suscripción a las notificaciones estadísticas

Las notificaciones estadísticas informan sobre eventos relevantes relacionados con aquellas estadísticas que son de interés para el usuario. Si desea recibir estas notificaciones en su correo electrónico, rellene este [formulario](#), indicando en el asunto «Suscripción a las notificaciones estadísticas». Estas notificaciones no avisan de la publicación regular de datos.

Suscripción a Noticias BELab

Si desea suscribirse al boletín que contiene las últimas novedades del laboratorio de datos BELab, por favor, rellene este [formulario](#), indicando en el asunto «Suscripción a Noticias BELab».

Comentarios y sugerencias

Si desea hacer algún comentario o sugerencia, rellene este [formulario](#), indicando en el asunto «Comentarios».

Números anteriores del Boletín

LAS ESTADÍSTICAS EN EL MÓVIL

Descargue la aplicación para dispositivos móviles para acceder de forma sencilla a las estadísticas más relevantes.

