

Recuadro 4

DEMOGRAFÍA, INMIGRACIÓN Y CRECIMIENTO: ¿QUÉ CAMBIA CON EL POSIBLE RETORNO DE EMIGRANTES A MÉXICO?

Mar Delgado-Téllez, Enrique Martínez Casillas, Liliya Matiko y Elena Vidal

Agotamiento del dividendo demográfico en México: migración y envejecimiento de la población

México afronta un progresivo envejecimiento demográfico, intensificado por los flujos sostenidos de emigración, un fenómeno compartido por el conjunto de América Latina¹. Específicamente, en las últimas décadas, México ha

experimentado una reducción sostenida del peso relativo de las generaciones jóvenes y un aumento de la población de 65 años, lo que ha elevado la tasa de dependencia hasta el 12,5 % en 2025 (gráficos 1 y 2). Según las proyecciones demográficas de la ONU y la CEPAL², este proceso continuará en las próximas décadas. Los cambios en la estructura de la población supondrán que México alcance

Gráfico 1
Pirámide poblacional de México y América latina

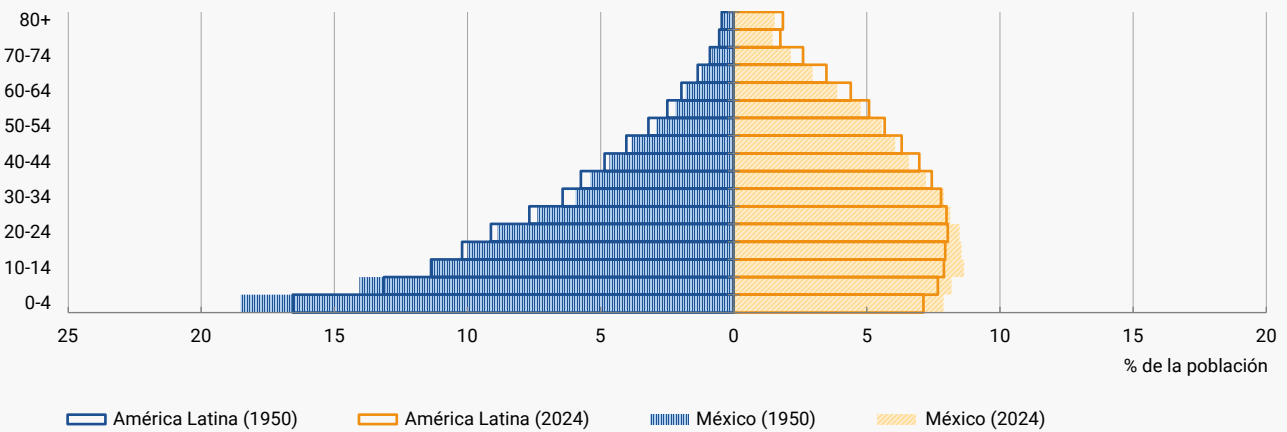
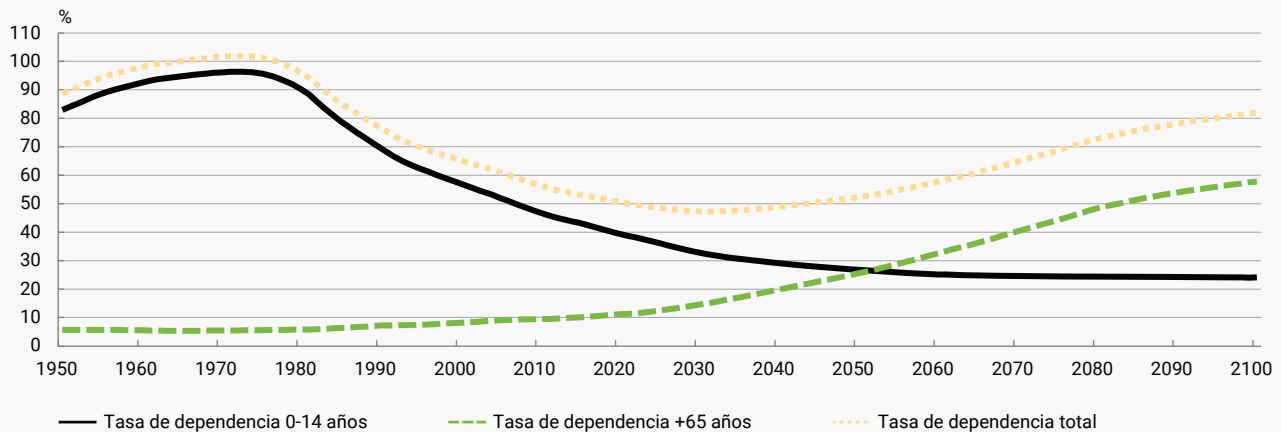


Gráfico 2
Tasas de dependencia mediana de México (a)



FUENTE: Eikon.

a La tasa de dependencia de la población de 0 a 14 años es la ratio de la población entre esas edades sobre la población en edad de trabajar. La tasa de dependencia total es la suma de la población de menos de 14 años o más de 65 años sobre la población en edad de trabajar.

1 Juan Carlos Berganza, Rodolfo Campos, Enrique Martínez Casillas y Javier Pérez. (2020). "El agotamiento del dividendo demográfico en Latinoamérica: retos para las políticas económicas y sociales". *Boletín Económico - Banco de España*, 1/2020, Artículos Analíticos.

2 Comisión Económica para América Latina y el Caribe. (2025). *Observatorio Demográfico, 2025*.

Recuadro 4

DEMOGRAFÍA, INMIGRACIÓN Y CRECIMIENTO: ¿QUÉ CAMBIA CON EL POSIBLE RETORNO DE EMIGRANTES A MÉXICO? (cont.)

tasas de dependencia de la población mayor del 30 % en la mitad de tiempo que lo hicieron las economías avanzadas y con una renta per cápita un 50 % inferior a la de la media de la OCDE. Esta tasa alcanzaría el 25 % en la próxima década de los cincuenta y se acercaría al 58 % a finales de siglo.

La caída de la fertilidad³ y el envejecimiento poblacional se han visto amplificadas por la emigración neta de población joven en edad de trabajar. Aunque la intensidad de estos flujos se ha moderado respecto a décadas

previas, México —como la mayoría de los países de América Latina— sigue siendo un país emisor de emigración, con Estados Unidos como principal destino (gráficos 3 y 4).

Impacto del endurecimiento de las políticas migratorias de Estados Unidos

En este contexto, el reciente endurecimiento de la política migratoria de Estados Unidos podría favorecer un retorno de los migrantes mexicanos, principalmente de personas

Gráfico 3
Regiones

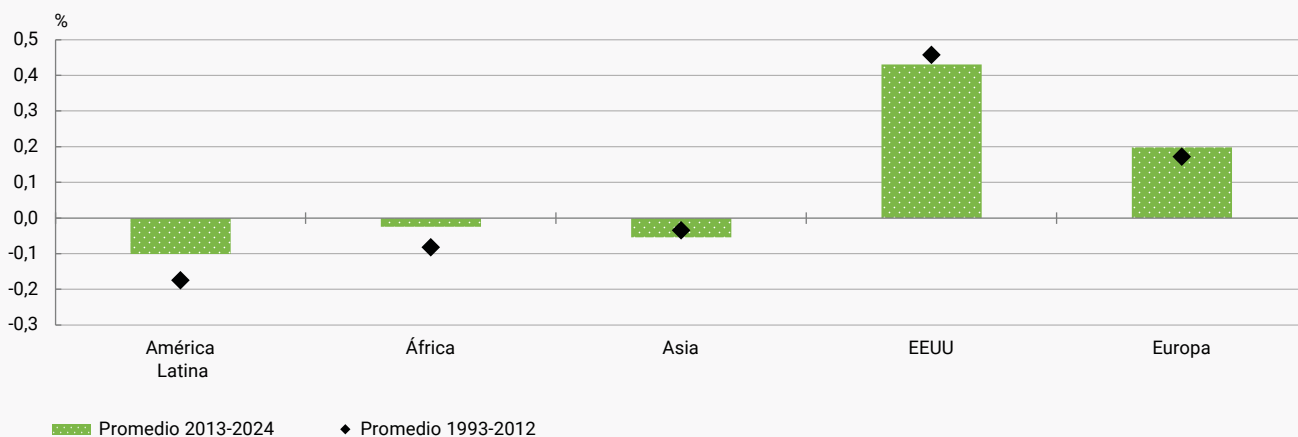
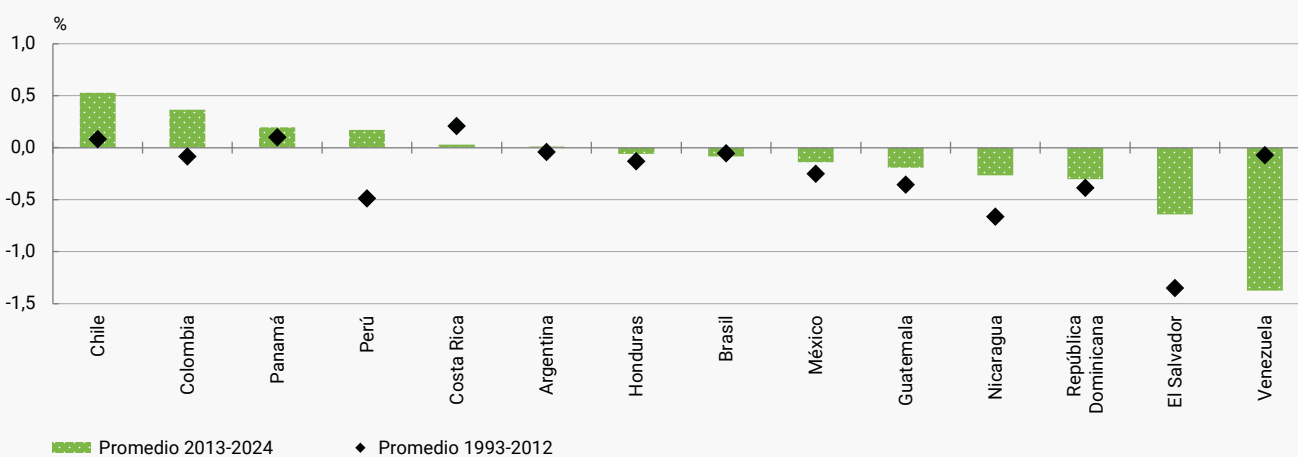


Gráfico 4
Países de América Latina



FUENTE: Banco de España con datos de Naciones Unidas.

3 Según el Banco Mundial, la tasa de fertilidad en México descendió hasta un 1,9 en 2023, frente al 2,7 del año 2000, por debajo de la tasa de fertilidad de reemplazo recomendada por la OCDE, de 2,1 hijos por mujer.

Recuadro 4

DEMOGRAFÍA, INMIGRACIÓN Y CRECIMIENTO: ¿QUÉ CAMBIA CON EL POSIBLE RETORNO DE EMIGRANTES A MÉXICO? (cont.)

en edad de trabajar. La militarización del control fronterizo y el aumento de las deportaciones impulsadas por el Gobierno estadounidense han reducido los intentos de cruce irregular y han derivado en la expulsión de aproximadamente 500.000 extranjeros este año, la gran mayoría procedentes de América Latina. Dentro de este grupo, los más afectados en términos absolutos fueron los mexicanos: más de 200.000 fueron deportados o interceptados en las fronteras de Estados Unidos en 2025 (gráfico 5)⁴.

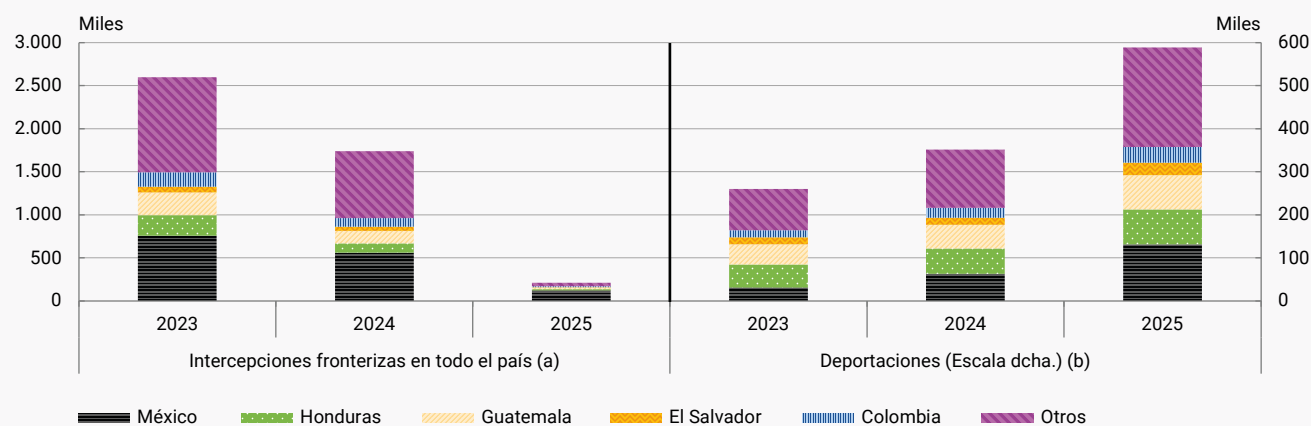
Sin embargo, a corto plazo, el aumento del número de migrantes retornados se traduce principalmente en una reducción de las remesas, un componente significativo para la economía mexicana, dado que representan en torno al 3,5 % del PIB. En 2025, las remesas procedentes de Estados Unidos cayeron un 4,6 %⁵, tendencia que se mantuvo a comienzos de 2026, con una reducción interanual del 0,5 % en el acumulado hasta febrero⁶. No obstante, la reincorporación de los retornados al mercado

laboral y a la actividad económica nacional podría generar un impacto positivo, que, al menos parcialmente, compensaría el efecto negativo asociado a la menor entrada de remesas.

En este sentido, el nuevo flujo de retorno migratorio podría contribuir a mitigar parcialmente el agotamiento del dividendo demográfico, si bien su impacto sobre el crecimiento económico dependerá, en gran medida, de la capacidad de absorción del mercado laboral mexicano. Aunque dicho mercado muestra una elevada capacidad de absorción, esta se concentra de forma significativa en el empleo informal, lo que previsiblemente limitará el efecto positivo del aumento de la fuerza laboral. Según la Encuesta Nacional de Ocupación y Empleo (ENOE) mexicana, a finales de 2025 la participación laboral en México se situaba en torno al 60 %, con una amplia brecha de género. La creación de empleo se concentró principalmente en el sector informal (con una tasa de informalidad del 55 %) y en actividades del sector servicios.

Gráfico 5

Reducción de entradas por la frontera y aumento de deportaciones desde Estados Unidos



FUENTE: US Customs and Border Protection, TRAC - Outcomes of Immigration Court Proceedings.

- a Registros administrativos de detección, aprehensión o procesamiento por parte de las autoridades fronterizas: número de encuentros con agentes de control de fronteras; una misma persona puede tener varios encuentros.
b Sentencias de deportación y salidas voluntarias.

4 El número de deportaciones derivadas de arrestos en el interior del país desde que Trump asumió el cargo en enero de 2025 ya es superior al total registrado durante los cuatro años completos de la administración Biden.

5 Para un análisis desde varias perspectivas de las remesas recibidas en América Latina y el impacto sobre ellas de la política migratoria de Estados Unidos, véase Banco de España (2025). *Informe de Economía Latinoamericana. 2.º semestre 2025*.

6 Para entender los determinantes de la evolución de las remesas en México, véase el recuadro 6.1 de João Ayres y Luciana Juvenal. (2026). *2026 Latin American and Caribbean Macroeconomic Report: Resilience and Growth Prospects in a Shifting Global Economy*.

Recuadro 4

DEMOGRAFÍA, INMIGRACIÓN Y CRECIMIENTO: ¿QUÉ CAMBIA CON EL POSIBLE RETORNO DE EMIGRANTES A MÉXICO? (cont.)

Parte del aumento de la población activa responde al retorno de mexicanos desde Estados Unidos, principalmente personas deportadas sin estatus migratorio regular, que representan en torno a un tercio de los mexicanos residentes en ese país y cuya inserción laboral se concentra mayoritariamente en el sector terciario. En contraste, el aporte potencial de la inmigración extranjera en México se ha reducido de forma significativa, en línea con la fuerte caída de los flujos migratorios –tanto irregulares como regulares– asociada al menor tránsito hacia Estados Unidos a través de México⁷. No obstante, este impacto podría verse atenuado si una parte de los migrantes de otros países de la región expulsados de Estados Unidos o a los que se impidió acceder al país optan por permanecer en México, ya sea de forma transitoria o más permanente, atraídos por unas perspectivas económicas relativamente más favorables que en sus países de origen.

Por lo tanto, los planes de reintegración y reinserción son claves para preparar a los países de origen ante un posible

aumento de retornados y, sobre todo, para aprovechar el potencial impacto económico positivo que su reincorporación podría generar, tal como muestra el siguiente ejercicio sobre el efecto de los retornados en el PIB⁸.

Un ejercicio de cálculo de la contribución de retornados al crecimiento del PIB per cápita de México

La magnitud del flujo de deportados desde Estados Unidos en el último año subraya la importancia de cuantificar los efectos económicos de los retornados emigrantes. A este respecto, en el ejercicio resumido en el cuadro 1 se estima el impacto que tendría un aumento de los retornados a México sobre el crecimiento de su PIB per cápita entre 2025 y 2028, exclusivamente a través de los canales demográfico y de empleo, siguiendo la metodología de Cuadrado y Regil (2025)⁹.

Así, descomponemos el PIB per cápita de México como el producto de cuatro factores: la población en edad de

Cuadro 1

Descomposición del crecimiento del PIB per cápita en la economía mexicana

	PIB per cápita	Factor demográfico (a)	Tasa de empleo (a)	Factor jornada	Productividad por hora
2014-2019	0,7	0,8	0,2	-1,1	0,8
2022-2024	1,8	0,4	1,2	-2,5	2,8
2026-2028					
Escenario base	-0,2	0,1	-0,8	-1,4	1,9
Escenario expulsiones (b)	0,2	0,4	-0,7	-1,4	1,9
Escenario expulsiones y menores salidas (c)	0,5	0,6	-0,6	-1,4	1,9

FUENTES: Banco de España y estadísticas nacionales.

- a** Se considera población en edad de trabajar aquella con edades comprendidas entre los 15 y los 64 años.
b Estimaciones realizadas incorporando un escenario con la llegada anual de 131.833 deportados entre 2025 y 2028. El factor jornada y la productividad por hora se mantienen constantes e iguales a 2024.
c Estimaciones realizadas incorporando un escenario con la llegada anual de 257.824 personas deportadas y menores salidas entre 2025 y 2028. El factor jornada y la productividad por hora se mantienen constantes e iguales a 2024.

7 Entre 2024 y 2025, se observa una caída del 95 % en los migrantes irregulares encontrados en México. Véase Juan José Li Ng. (2026). *México I ¿Aumentaron las deportaciones de mexicanos desde Estados Unidos?* Observatorio de Migración y Remesas. BBVA.

8 OECD. (2024). *Return, Reintegration and Re-migration: Understanding Return Dynamics and the Role of Family and Community*. OECD Publishing.

9 Pilar Cuadrado y Ana Regil. (2025). "Una estimación de la contribución de la población extranjera en España al crecimiento del PIB per cápita en el período 2022-2024". *Boletín Económico - Banco de España*, 2025/T2, 10.

Recuadro 4

DEMOGRAFÍA, INMIGRACIÓN Y CRECIMIENTO: ¿QUÉ CAMBIA CON EL POSIBLE RETORNO DE EMIGRANTES A MÉXICO? (cont.)

trabajar en relación con el total de la población (factor demográfico), la tasa de empleo, el número de horas trabajadas por ocupado (jornada media) y la productividad por hora trabajada. La descomposición del PIB per cápita se expresa según la siguiente expresión:

$$\text{PIB/N} = \text{PIB/H} \times \text{H/L} \times \text{L/N1564} \times \text{N1564/N}$$

donde N se refiere a la población total, N1564 a la población en edad de trabajar —entre 15 y 64 años—, H a las horas trabajadas totales y L al empleo total.

Por tanto, la tasa de crecimiento del PIB per cápita se puede aproximar por la suma de las tasas de variación de estos cuatro componentes. En los períodos expansivos, como 2010-2012 y 2021-2023, el factor principal de crecimiento del PIB per cápita fue la tasa de empleo y la productividad. En cambio, el factor demográfico contribuyó de forma mucho más limitada durante esos períodos.

Para los próximos años, 2025-2028, se consideran varios escenarios respecto del aumento de personas deportadas mexicanas, para poder evaluar cómo influiría su llegada en el crecimiento del factor demográfico y del empleo, ambos determinantes del PIB per cápita, a partir de 2025¹⁰. De acuerdo con la Encuesta Nacional de la Dinámica Demográfica (ENADID) de 2023, el 90 % de los mexicanos que retornaron a su país están en edad de trabajar (15-64 años), de los cuales el 76 % ya se han reincorporado al mercado laboral.

A partir de las proyecciones oficiales del Gobierno de México para los años posteriores a 2024, este ejercicio compara la trayectoria del PIB per cápita bajo tres escenarios. El primero es un escenario base en el que la evolución de la población sigue las proyecciones oficiales elaboradas por el Gobierno de México. El segundo es un escenario alternativo que incorpora la llegada anual de 131.833¹¹ mexicanos deportados entre 2025 y 2028. El tercero es un escenario ampliado, que suma a las deportaciones la reducción en las

salidas netas de México asociada a un menor número de entradas ilegales en Estados Unidos¹², comparado con el promedio de la administración Biden, equivalente a un total de 257.824 personas¹³.

Mientras que la contribución del factor demográfico durante 2022-2024 se situaba en torno a 0,4 puntos porcentuales (pp), la vuelta de los deportados y las menores salidas de México elevarían esta aportación, alcanzando los 0,6 pp entre 2026 y 2028, lo que podría aliviar el problema del envejecimiento de la población y el saldo negativo migratorio (cuadro 1). Por otro lado, se observa inicialmente una caída del empleo, aunque esta tendería a corregirse gradualmente con las políticas de reinserción laboral adecuadas¹⁴.

Los resultados sugieren que el retorno a México de personas deportadas desde Estados Unidos incrementaría de forma significativa la población en edad de trabajar, lo que se traduciría en un mayor crecimiento del PIB en comparación con el escenario base, que no contempla deportaciones ni una reducción de las entradas ilegales en Estados Unidos (gráficos 6 y 7). Como resultado de este mayor dinamismo de la actividad, el PIB per cápita aumentaría de forma gradual, hasta alcanzar un nivel hasta 2 pp superior al del escenario base en 2028. No obstante, como señalan Cuadrado y Regil (2025), los resultados de este ejercicio de descomposición mecánica del crecimiento del PIB per cápita deben interpretarse con cautela, ya que asumen constantes las contribuciones de la productividad y de las horas trabajadas, y están sujetos a una elevada incertidumbre en torno al volumen efectivo de retornados y a su inserción en el mercado laboral¹⁵. Aunque en el caso de España Cuadrado y Regil (2025) encuentran una contribución negativa de la inmigración a la productividad, las características de los mexicanos que regresan desde Estados Unidos pueden diferir significativamente de los inmigrantes que llegan al país. Así, quienes han residido por un período prolongado en

10 Suponemos que el crecimiento de la productividad y de la jornada laboral se mantiene constante.

11 Basado en el recuento de las sentencias de deportados en 2025.

12 Para estimar la reducción de entradas ilegales atribuible al endurecimiento de la política migratoria, convertimos los encuentros en la frontera que terminan en devolución en intentos totales aplicando una tasa de aprehensión. Tomamos como referencia US Department of Homeland Security. (2023). *Border Security Metrics Report*. Office of Homeland Security Statistics, que reporta una tasa observada de aprehensión del 81 % en 2021 (basada en observaciones directas e indirectas); por tanto, asumimos un 19 % de éxito en los intentos. Comparando el promedio anual de encuentros 2021-2024 con 2025, la diferencia estimada de entradas ilegales procedentes de México es de unas 126.000 personas.

13 Basado en el recuento de deportados por el Servicio de Inmigración y Control de Aduanas (ICE) en 2025 e interceptados en las fronteras con Estados Unidos por la Oficina de Aduanas y Protección Fronteriza (CBP).

14 OECD. (2024). *Return, Reintegration and Re-migration: Understanding Return Dynamics and the Role of Family and Community*. OECD Publishing.

15 Las estadísticas de interceptaciones solo registran eventos en la frontera; no existen datos sobre los inmigrantes que efectivamente lograron cruzar y, además, esos registros contabilizan incidentes, no personas únicas, por lo que pueden incluir duplicados.

Recuadro 4

DEMOGRAFÍA, INMIGRACIÓN Y CRECIMIENTO: ¿QUÉ CAMBIA CON EL POSIBLE RETORNO DE EMIGRANTES A MÉXICO? (cont.)

Estados Unidos tienden a mostrar mayores niveles de productividad, mientras que aquellos con estancias más breves (como puede ser el caso de los deportados) presentan menores mejoras observables.

En este sentido, la literatura reciente apunta a que el retorno migratorio puede constituir un motor adicional de crecimiento económico, al favorecer el aumento de los ingresos¹⁶, la creación de empleo y la acumulación y transferencia de capital humano (Bucheli y Fontenla,

2025¹⁷; Wahba, 2021¹⁸). Estos efectos operarían a través de diversos canales, como la acumulación de ahorros, que facilita la inversión y el emprendimiento, los mayores salarios asociados a la adquisición de habilidades en el exterior, y la transferencia de conocimientos, que eleva la productividad¹⁹. En suma, el retorno migratorio podría mitigar parcialmente el agotamiento del dividendo demográfico en México, pero su impacto macroeconómico dependerá crucialmente de la capacidad de integrar a los retornados en el empleo formal y productivo.

Gráfico 6
Impacto sobre la población activa (a)

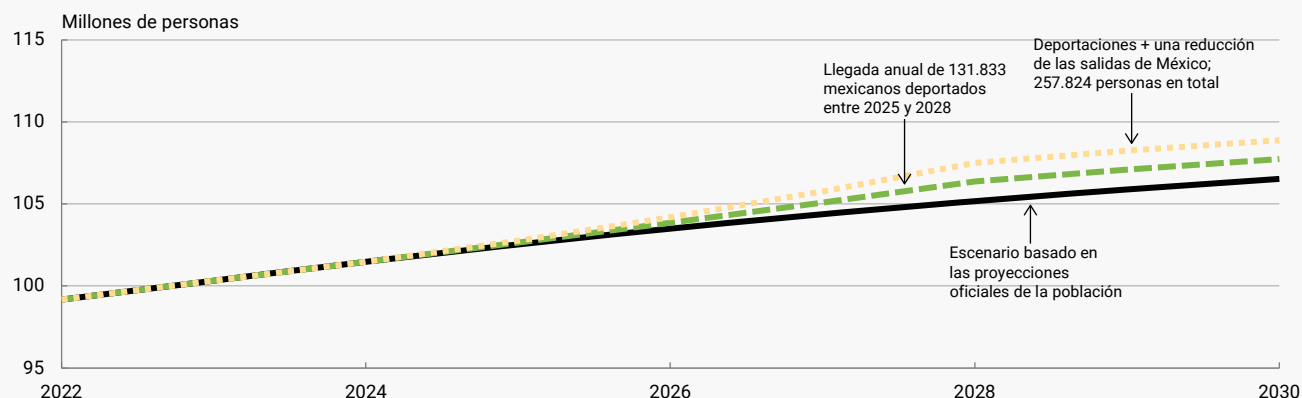
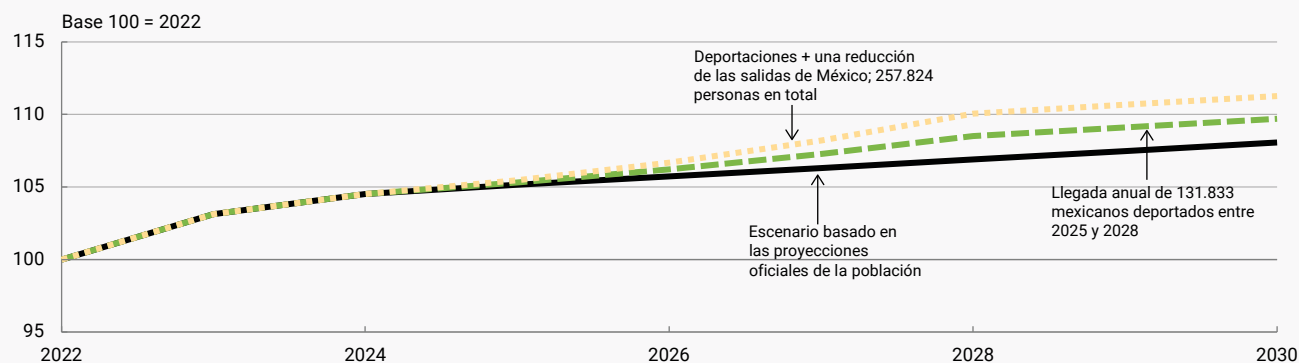


Gráfico 7
Impacto sobre el PIB (a)



FUENTE: Banco de España.

a Ejercicios de simulación alternativos siguiendo la metodología de descomposición utilizada por Cuadrado y Regil (2025).

16 José R. Bucheli y Matías Fontenla. (2020). "Return migration and financial inclusion in Mexico". Discussion Paper, IDB-DP-812, Inter-American Development Bank.

17 José R. Bucheli y Matías Fontenla. (2025). "The impact of return migration on economic development". *The Review of Economics and Statistics*, 107(2), pp. 393-407.

18 Jackline Wahba. (2021). "Who benefits from return migration to developing countries?". *IZA World of Labor*, 123(v2).

19 Shan Li. (2018). "Investment and interruption: effects of the US experience on the earnings of return migrants in Mexico". *Applied Economics*, vol. 50(4), pp. 426-440.