

30/04/2026

## NOTA DE PRENSA ESTADÍSTICA

# La capacidad de financiación de la economía española se situó en febrero de 2026 en el 3,9% del PIB

Avance mensual de la balanza de pagos. Datos acumulados de 12 meses

### Principales resultados de la balanza de pagos

- El superávit de la **cuenta corriente** se situó en el 2,9% del PIB en febrero de 2026, en línea con el promedio del 3% de los últimos años
- El saldo de **turismo** fue del 4,1% del PIB, cercano al promedio de los máximos históricos recientes

## Capacidad de financiación acumulada

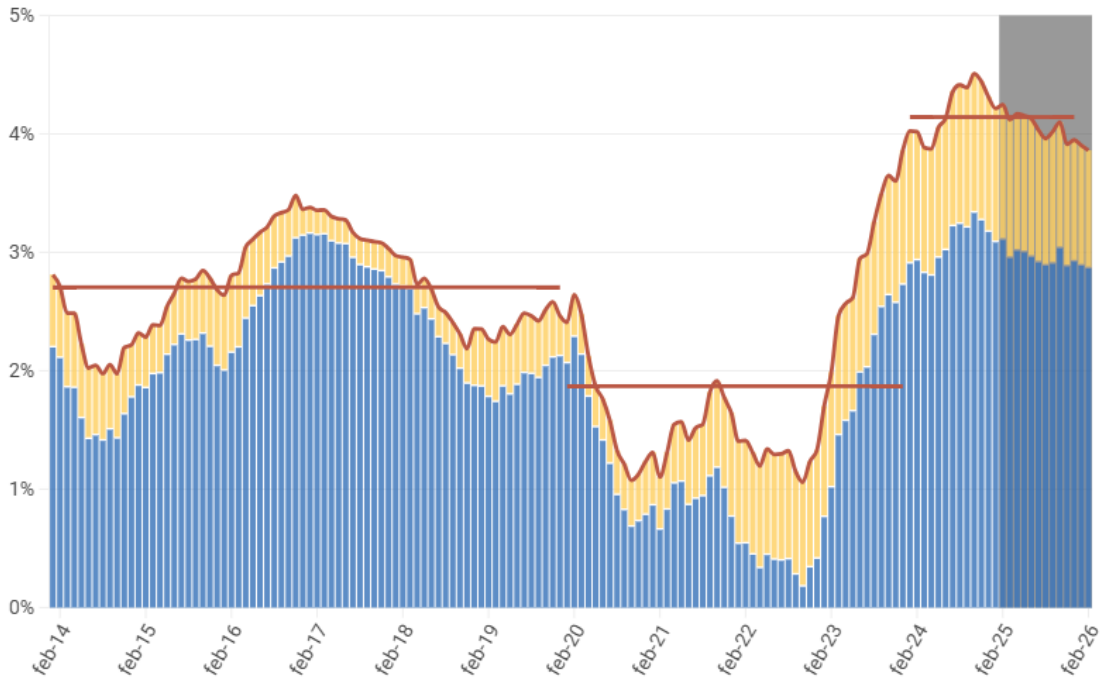
La capacidad de financiación acumulada de 12 meses hasta febrero de 2026 se situó en el 3,9% del PIB<sup>1</sup> (66,3 miles de millones de euros, mm), cerca de la media de los máximos históricos alcanzados en el período reciente y superior en 1,2 puntos porcentuales a la media del período precovid 2014-2019, aunque algo por debajo del 4,2% de un año antes. El superávit de la balanza por cuenta corriente fue del 2,9% del PIB (49,3 mm), algo inferior al de febrero de 2025 (3,1% del PIB). El saldo de la cuenta de capital<sup>2</sup> se mantuvo en niveles históricamente elevados, un 1% del PIB (17 mm), próximo al 1,1% del mismo mes de 2025.

### Capacidad / Necesidad de financiación

Cifras acumuladas de los últimos 12 meses y medias por periodos

■ Capacidad (+)/Necesidad (-) de financiación ■ media 2014-19 ■ media 2020-23 ■ media 2024-25 ■ Cuenta corriente  
■ Cuenta de capital

% del PIB



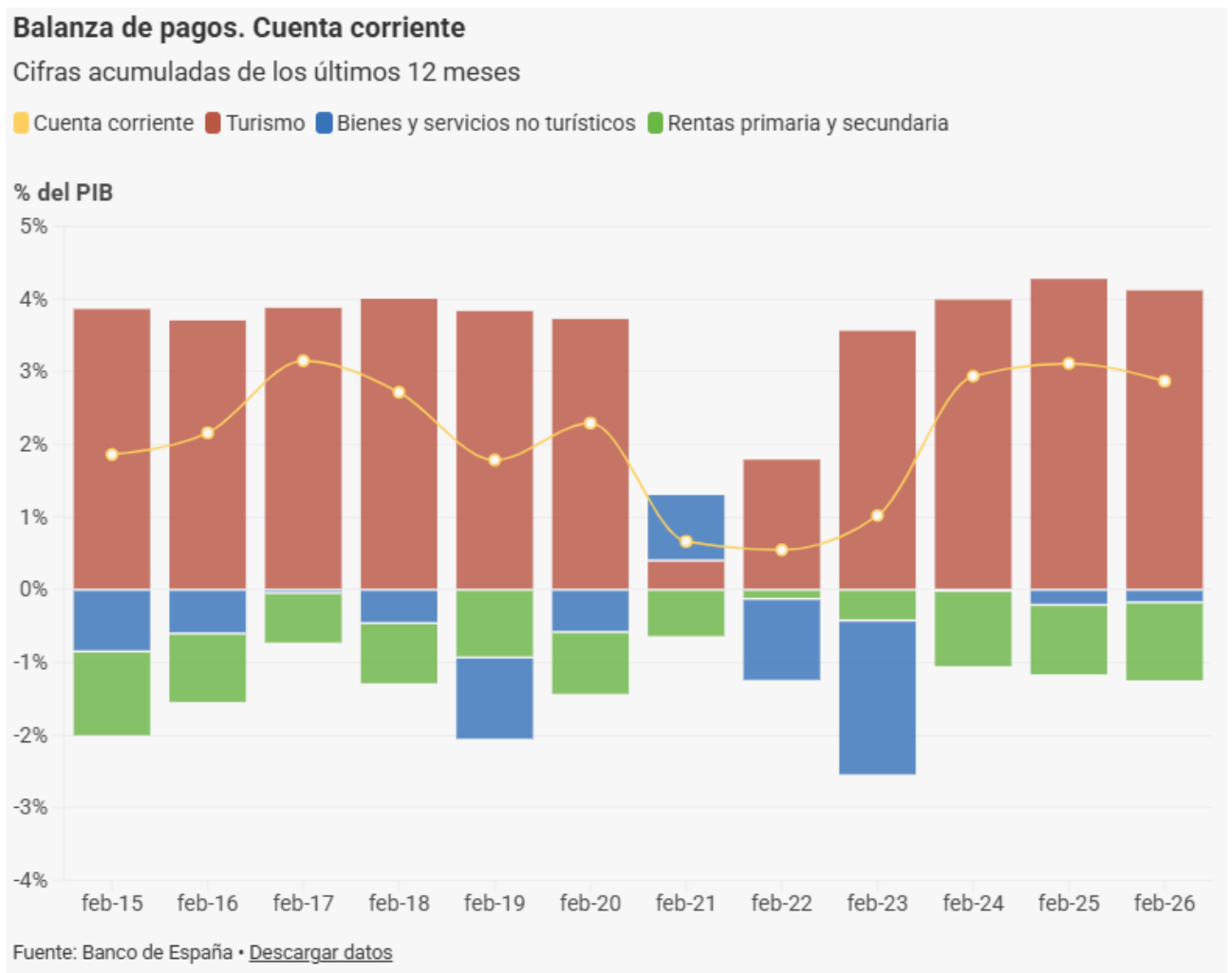
Fuente: Banco de España · [Descargar datos](#)

<sup>1</sup> Para el cálculo de la ratio en % del PIB para los meses que no completan un trimestre, se utiliza el último dato trimestral del PIB publicado por el INE ponderado por el número de días de cada mes y acumulado de 12 meses. En caso de no disponer de esta información para el mes de referencia, se utiliza el dato de las proyecciones macroeconómicas de la economía española elaborado por el Banco de España.

<sup>2</sup> Los flujos ligados al programa *Next Generation EU* tienen un impacto significativo en el saldo de la cuenta de capital. Para una explicación de cómo se contabilizan estos fondos en la balanza de pagos y la posición de inversión internacional puede consultarse [la nota publicada en la página de estadísticas exteriores](#).

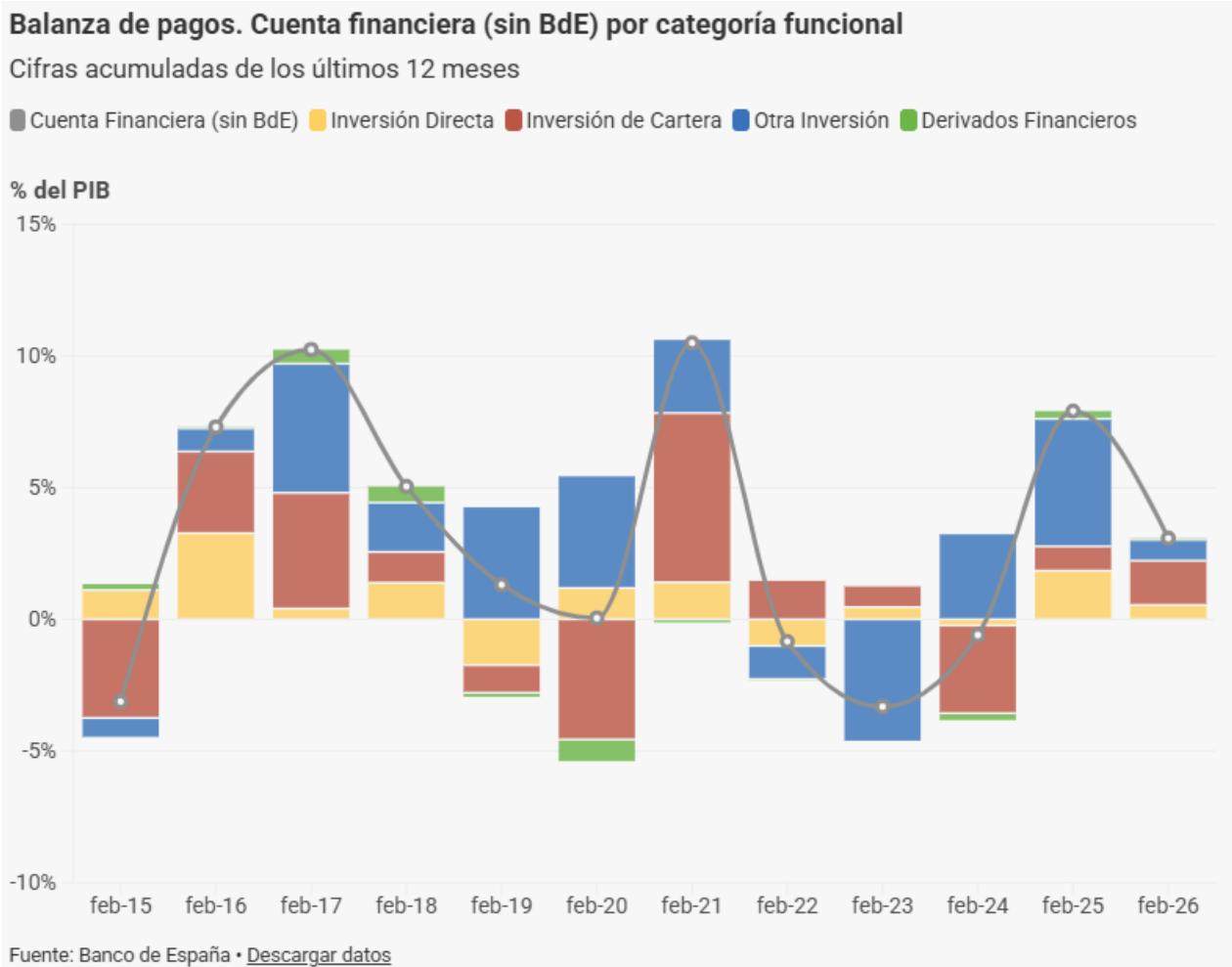
## Cuenta corriente acumulada por componentes

El saldo de bienes y servicios no turísticos acumulado hasta febrero de 2026 se mantuvo en el -0,2% del PIB, igual al del año anterior. Por su parte, el superávit del turismo se situó en el 4,1% del PIB, cerca del 4,3% de febrero de 2025 (70,7 mm y 68,7 mm, respectivamente). Los ingresos por turismo alcanzaron el 6,2% del PIB (105,8 mm), idéntico porcentaje al de un año antes (99,3 mm). Finalmente, el déficit de las rentas fue del -1,1% (-1% de febrero de 2025).



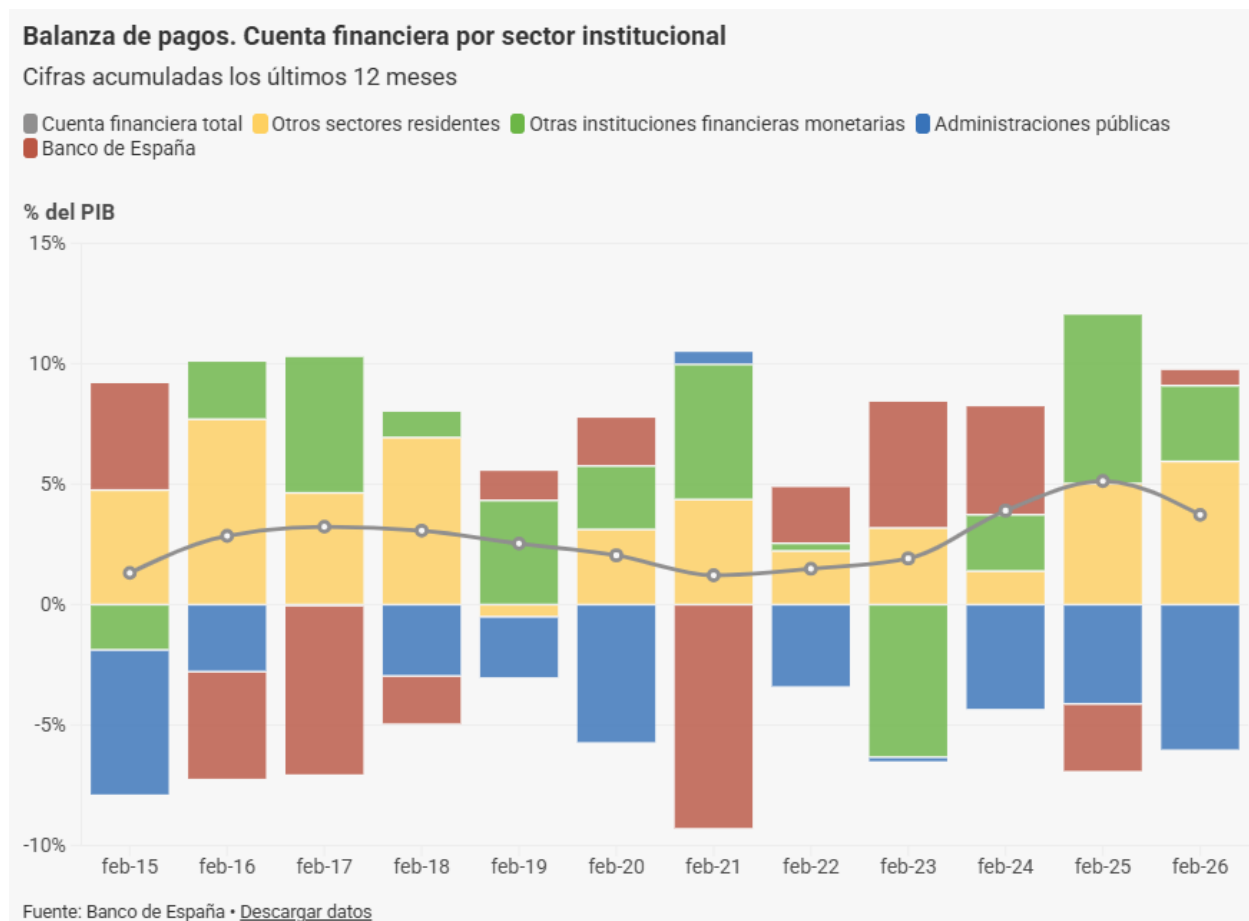
### Cuenta financiera sin Banco de España acumulada por categoría funcional

El saldo acumulado de doce meses de la cuenta financiera, excluyendo el Banco de España, se situó en el 3,1% del PIB (52,8 mm) hasta febrero de 2026 frente al 7,9% (127 mm) del año anterior. Esta evolución se explica fundamentalmente por la de la otra inversión, cuyo saldo se situó en el 0,8% del PIB (13,7 mm) en febrero de 2026, frente al 4,8% (77,8 mm) de febrero de 2025. La inversión directa se situó en el 0,5% del PIB (9,3 mm), respecto al 1,8% del año anterior (29,6 mm). Por el contrario, el saldo de la inversión de cartera aumentó hasta el 1,7% del PIB (28,9 mm), desde el 0,9% (14,9 mm) registrado en febrero de 2025.



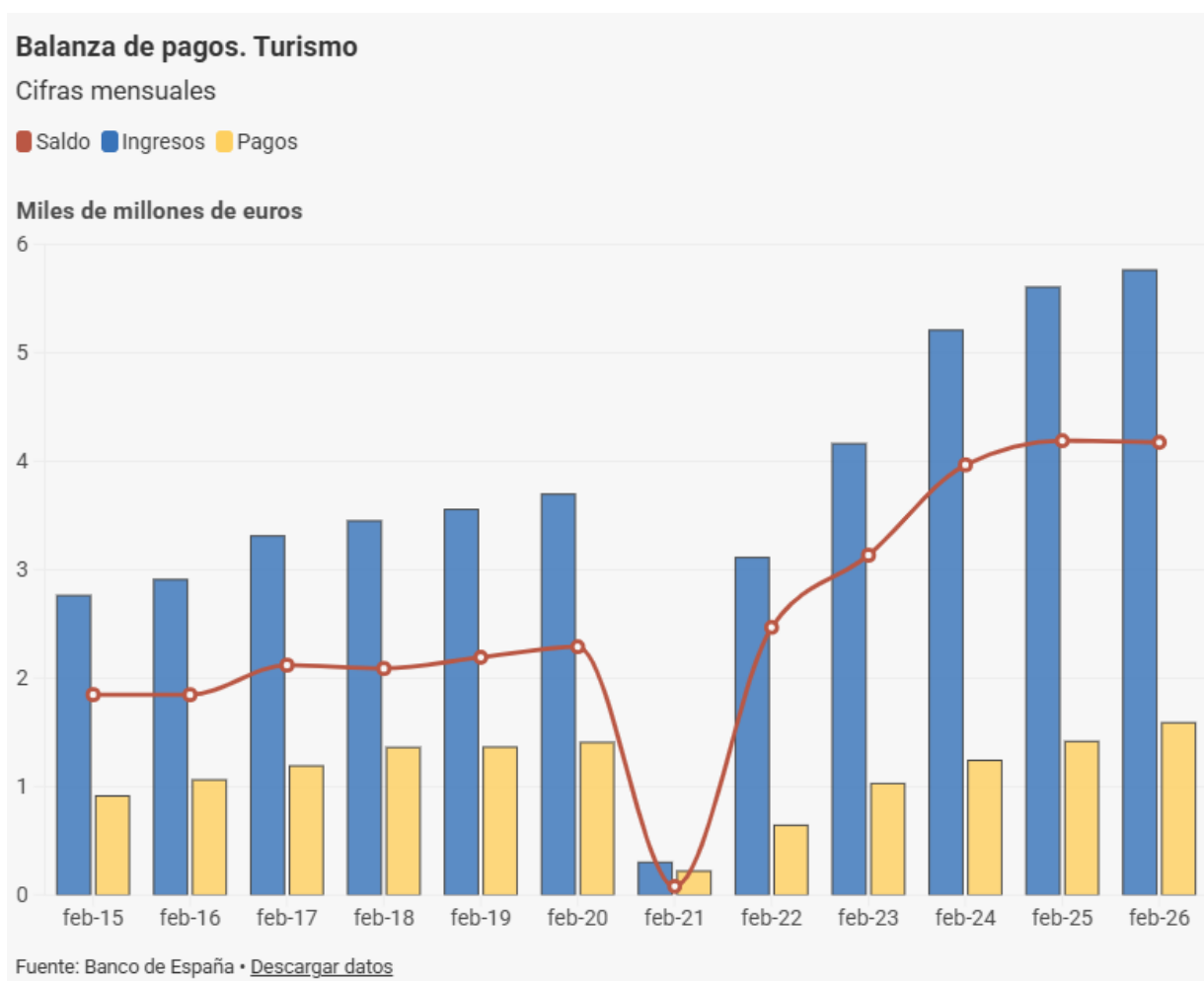
## Cuenta financiera acumulada por sector institucional

Todos los sectores, a excepción de las administraciones públicas, contribuyeron al signo positivo de la cuenta financiera. A su evolución contribuyó particularmente el saldo de otras instituciones financieras monetarias, que se situó en el 3,2% del PIB (54 mm), frente al 7% (112,4 mm) registrado en febrero de 2025. Las administraciones públicas también registraron un saldo menor que el del año anterior, del -6,1% del PIB (-103,2 mm), frente al -4,1% (-66,2 mm). En sentido contrario, los otros sectores residentes y el Banco de España registraron un saldo mayor que el del año anterior, del 6% del PIB (102 mm) y del 0,7% del PIB (11,1mm), respectivamente.



## Capacidad de financiación mensual. Principales componentes

La capacidad de financiación de febrero de 2026 fue de 4,7 mm, algo superior a los 4,6 mm del mismo mes de 2025. El superávit de turismo fue de 4,2 mm, manteniéndose con respecto al año anterior, con aumentos tanto en los ingresos como en los pagos. Los bienes y servicios no turísticos mostraron un saldo de 1,4 mm (0,4 mm en febrero de 2025) con valores de las exportaciones y las importaciones cercanos a los de febrero de 2025.

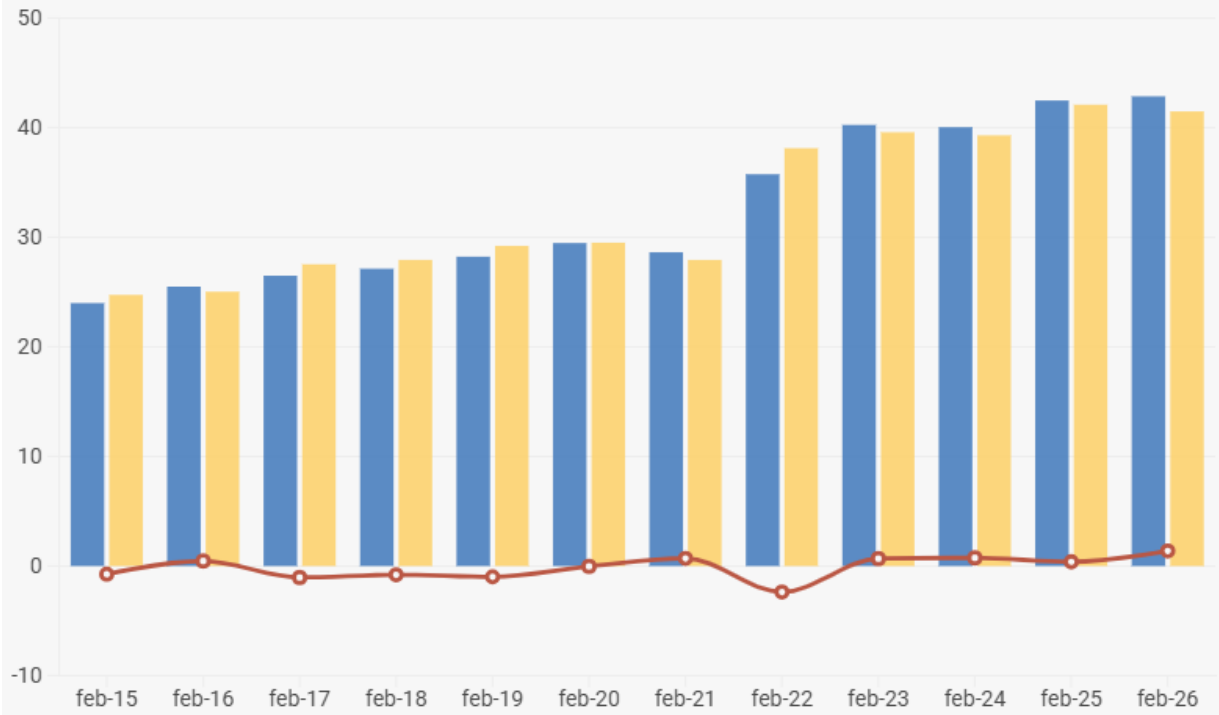


## Balanza de pagos. Bienes y servicios no turísticos

Cifras mensuales

Saldo Ingresos Pagos

Miles de millones de euros



Fuente: Banco de España • [Descargar datos](#)

## Información adicional

Para más información sobre el marco conceptual, fuentes de información y metodología de la balanza de pagos y la posición de inversión internacional, puede consultarse la [página web de estadísticas del sector exterior del Banco de España](#).

En la misma página web puede encontrarse información estadística más detallada, y con series temporales completas, de la balanza de pagos, posición de inversión internacional y deuda externa, que la ofrecida en esta nota de prensa. También se puede acceder a la herramienta interactiva [BExplora](#), así como a las visualizaciones sobre pagos de remesas y bienes por tipo de producto, recogidas en su apartado de “Vídeos y aplicaciones gráficas”, que permiten la elaboración de gráficos y el acceso flexible a esta información.

### Próxima publicación de datos mensuales

El avance de la balanza de pagos del mes de marzo de 2026 se publicará el 29 de mayo de 2026

### Próxima publicación de datos trimestrales

La balanza de pagos y la posición de inversión internacional del primer trimestre de 2026 se publicarán el 23 de junio de 2026. En dicha publicación se revisará la balanza de pagos y posición de inversión internacional desde el cuarto trimestre de 2025, así como la posición de inversión internacional del tercer trimestre de 2025.

### Próxima publicación de detalles anuales adicionales

Los detalles anuales adicionales de balanza de pagos y posición de inversión internacional se actualizarán el 14 de octubre de 2026.

### BELab Banco de España

Los Microdatos de la [Inversión de Cartera](#) e [Inversión Directa](#) exterior y los datos de [operaciones de pago](#) se ponen a disposición de los investigadores a través del laboratorio de datos del Banco de España (BELab). Este recurso está dirigido a aquellos interesados en desarrollar proyectos de investigación con fines científicos. Para más información sobre cómo solicitar acceso a estos datos, puede consultarse en el siguiente [enlace](#).

*Reproducción permitida solo si se cita la fuente*

Para más información: Tel. +34 91 338 5044 / 6097 / 5318 / 8839 / 6175 / 4397 / 5936 | [www.bde.es](http://www.bde.es) Correo electrónico: [comunicacion@bde.es](mailto:comunicacion@bde.es)

**BALANZA DE PAGOS. CUENTA CORRIENTE Y DE CAPITAL**

ACUMULADO DE DOCE MESES

mm de euros	FEBRERO 2025			FEBRERO 2026		
	Ingresos	Pagos		Ingresos	Pagos	Saldos
<b>Cuenta Corriente</b>	<b>751,8</b>	<b>701,9</b>	<b>50,0</b>	<b>767,4</b>	<b>718,2</b>	<b>49,3</b>
Bienes y servicios	596,1	530,8	65,3	618,3	550,6	67,7
<i>del cual Turismo y viajes</i>	99,3	30,6	68,7	105,8	35,1	70,7
Rentas primaria y secundaria <sup>(a)</sup>	155,7	171,1	-15,3	149,2	167,6	-18,4
<b>Cuenta de Capital</b>	<b>20,2</b>	<b>1,9</b>	<b>18,2</b>	<b>19,8</b>	<b>2,8</b>	<b>17,0</b>
<b>CUENTAS CORRIENTE Y DE CAPITAL</b>	<b>772,0</b>	<b>703,8</b>	<b>68,2</b>	<b>787,3</b>	<b>721,0</b>	<b>66,3</b>
<i>Pro memoria</i>						
Estadísticas de Aduanas <sup>(b)</sup>	384,2	428,1	-43,8	386,0	440,7	-54,7
Flujos UE <sup>(c)</sup>	27,1	14,2	12,9	26,5	17,5	9,0

FEBRERO

mm de euros	2025			2026		
	Ingresos	Pagos	Saldos	Ingresos	Pagos	Saldos
<b>Cuenta Corriente</b>	<b>59,9</b>	<b>56,1</b>	<b>3,8</b>	<b>59,9</b>	<b>55,9</b>	<b>4,0</b>
Bienes y servicios	48,1	43,5	4,6	48,6	43,1	5,5
<i>del cual Turismo y viajes</i>	5,6	1,4	4,2	5,8	1,6	4,2
Rentas primaria y secundaria <sup>(a)</sup>	11,9	12,6	-0,7	11,3	12,8	-1,5
<b>Cuenta de Capital</b>	<b>0,9</b>	<b>0,1</b>	<b>0,8</b>	<b>1,0</b>	<b>0,3</b>	<b>0,7</b>
<b>CUENTAS CORRIENTE Y DE CAPITAL</b>	<b>60,9</b>	<b>56,2</b>	<b>4,6</b>	<b>60,9</b>	<b>56,1</b>	<b>4,7</b>
<i>Pro memoria</i>						
Estadísticas de Aduanas <sup>(b)</sup>	32,0	35,4	-3,4	31,7	35,0	-3,3
Flujos UE <sup>(c)</sup>	0,9	1,3	-0,3	1,0	1,9	-0,9

FUENTE: Banco de España

- a** La renta primaria incluye rentas del trabajo, de la inversión, impuestos sobre la producción y la importación y subvenciones. La secundaria incluye transferencias personales, impuestos corrientes, cotizaciones y prestaciones sociales, transferencias relacionadas con operaciones de seguros, cooperación internacional corriente y otras diversas.
- b** Datos por fecha de declaración. Los datos que se incluyen en la Balanza de Pagos son por fecha de realización, incluyen estimaciones del comercio intracomunitario no recogido por el sistema Intrastat, ya sea porque las operaciones se encuentran por debajo del importe mínimo de declaración o porque no han sido declaradas a pesar de estar sujetas a dicha obligación.
- c** Flujos de España con la Unión Europea incluidos en la renta primaria (impuestos sobre la producción y las importaciones y subvenciones), en la renta secundaria y en la cuenta de capital.

**BALANZA DE PAGOS. CUENTA FINANCIERA**

ACUMULADO DE DOCE MESES

mm de euros	FEBRERO 2025			FEBRERO 2026		
	Variación neta activos (VNA)	Variación neta pasivos (VNP)	Saldos (VNA-VNP)	Variación neta activos (VNA)	Variación neta pasivos (VNP)	Saldos (VNA-VNP)
<b>Excluido Banco de España</b>	-	-	<b>127,0</b>	-	-	<b>52,8</b>
Inversión directa	63,4	33,8	29,6	32,4	23,1	9,3
Inversión de cartera	109,1	94,2	14,9	162,7	133,9	28,9
Otra Inversión <sup>(a)</sup>	81,9	4,1	77,8	152,4	138,7	13,7
Derivados financieros	-	-	4,7	-	-	1,0
<b>Banco de España</b>	-	-	<b>-44,6</b>	-	-	<b>11,1</b>
<b>CUENTA FINANCIERA <sup>(b)</sup></b>	-	-	<b>82,4</b>	-	-	<b>64,0</b>
<i>Errores y Omisiones <sup>(c)</sup></i>			14,2			-2,3

FEBRERO

mm de euros	2025			2026		
	Variación neta activos (VNA)	Variación neta pasivos (VNP)	Saldos (VNA-VNP)	Variación neta activos (VNA)	Variación neta pasivos (VNP)	Saldos (VNA-VNP)
<b>Excluido Banco de España</b>	-	-	<b>18,2</b>	-	-	<b>26,7</b>
Inversión directa	0,5	2,3	-1,8	4,0	3,1	0,9
Inversión de cartera	17,0	14,2	2,8	25,4	21,9	3,5
Otra Inversión <sup>(a)</sup>	10,9	-5,5	16,4	33,1	10,6	22,5
Derivados financieros	-	-	0,9	-	-	-0,2
<b>Banco de España</b>	-	-	<b>-16,5</b>	-	-	<b>-30,3</b>
<b>CUENTA FINANCIERA <sup>(b)</sup></b>	-	-	<b>1,7</b>	-	-	<b>-3,6</b>
<i>Errores y Omisiones <sup>(c)</sup></i>			-2,9			-8,3

FUENTE: Banco de España

**a** Incluye, principalmente, préstamos, repos y depósitos.

**b** En el total de la cuenta financiera, así como en los saldos de todas sus partidas, un signo positivo (negativo) supone un aumento (disminución) de los activos netos frente al exterior.

**c** Un signo positivo indica que se están infravalorando ingresos y/o sobrevalorando pagos, lo que equivale a decir, en la cuenta financiera, que se infravaloran los pasivos y/o sobrevaloran los activos. Un signo negativo indica lo contrario.