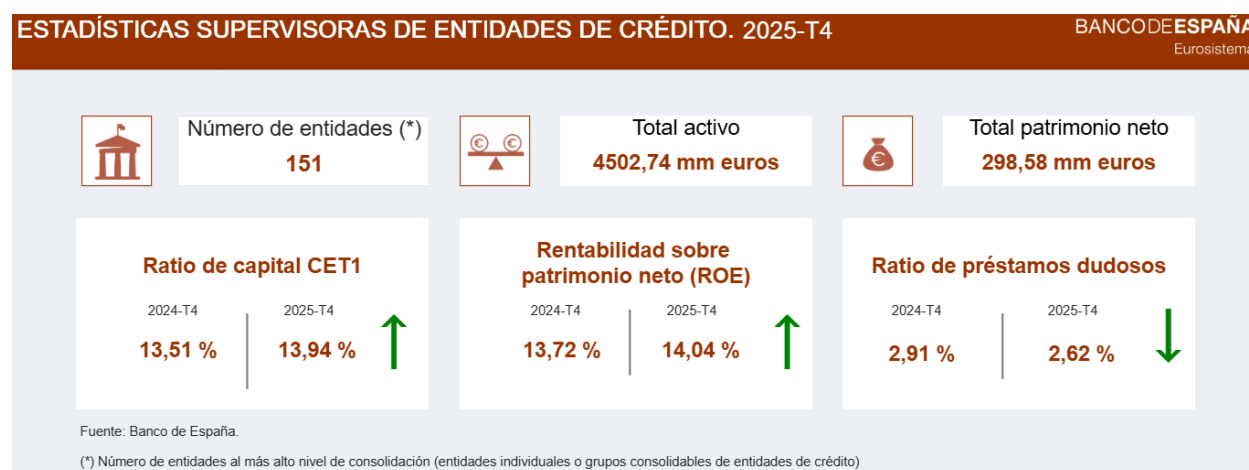




NOTA DE PRENSA ESTADÍSTICA

Madrid, 8 de abril de 2026

Las entidades de crédito consolidan en 2025 su posición favorable en solvencia, liquidez, rentabilidad y calidad de activos



Principales resultados

- Las **ratios de capital** de las entidades de crédito que operan en España aumentaron en el cuarto trimestre de 2025, alcanzando niveles máximos de los últimos años.
- La **ratio de apalancamiento** se ha reducido hasta el 5,70 % en el cuarto trimestre de 2025, lo que supone estabilidad respecto al mismo trimestre del año anterior y se mantiene por encima del promedio pospandemia.
- La **ratio de cobertura de liquidez** se ha reducido hasta el 171,83 % en el cuarto trimestre de 2025, manteniéndose ampliamente por encima del requisito regulatorio (100 %).

- La **ratio de préstamos dudosos¹ (NPL, por sus siglas en inglés), excluidos los saldos en efectivo en bancos centrales y otros depósitos a la vista en entidades de crédito**, disminuyó hasta el 2,62 % en el cuarto trimestre de 2025 desde el 2,91% del cuarto trimestre de 2024, con lo que alcanza un nuevo nivel mínimo y refleja la buena calidad del crédito.
- La **rentabilidad anualizada de los recursos propios** fue del 14,04 % en el cuarto trimestre de 2025, casi 2 puntos porcentuales por encima del promedio desde 2022, que es a su vez 6 puntos más alta que la del periodo prepandemia 2015-2019.

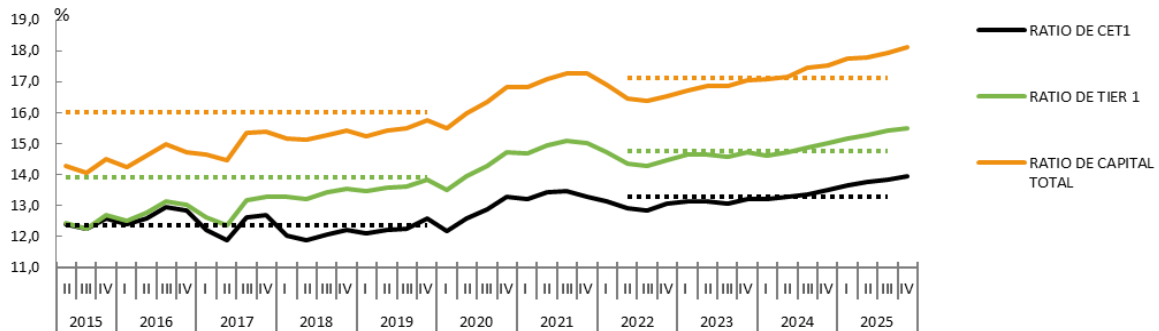
¹ Esta ratio se obtiene a partir de los préstamos y anticipos que conceden las entidades de crédito españolas a todos los sectores de la economía teniendo en cuenta tanto la actividad realizada en España como en el extranjero. La diferencia con la información difundida en la sección de Estadísticas de Instituciones Financieras se debe a que esta última se refiere exclusivamente a préstamos frente a Otros Sectores Residentes (intermediarios financieros distintos de entidades de crédito, sociedades no financieras, hogares e instituciones sin fines de lucro al servicio de los hogares) y a la actividad realizada en España.

Adecuación del capital

Las **ratios de capital del total de entidades de crédito** aumentaron en el cuarto trimestre de 2025. La ratio de capital de nivel 1 ordinario (CET1) se situó en el 13,94 %; la ratio de *Tier 1* en el 15,48 %, y la ratio de capital total en el 18,10 %. Estos valores no solo superan los promedios del periodo prepandemia, sino que también representan los niveles más altos en el periodo pospandemia. De hecho, el capital total actual es casi 4 puntos porcentuales superior al nivel registrado en 2015, cuando la ratio de capital total se situaba en un 14,29 %.

Gráfico 1

Ratios de capital: comparación con promedios 2015T2-2019T4 y 2022T2-2025T3



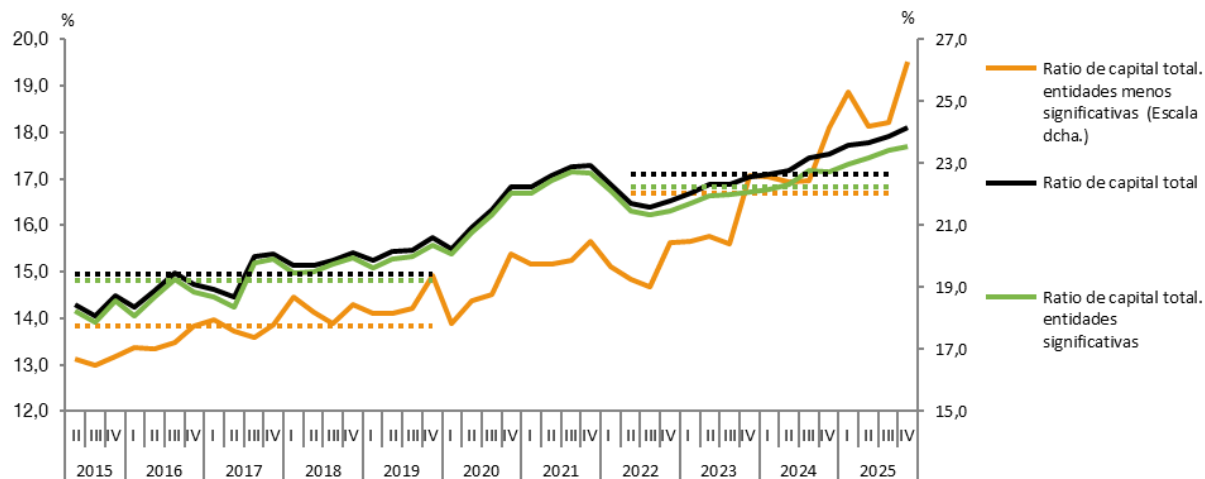
FUENTE: Banco de España.



Cuando se analiza la ratio de capital total por grupos de entidades, en todos los casos se sitúa actualmente en máximos históricos y claramente por encima del promedio calculado desde 2022. En particular, en el cuarto trimestre de 2025, la ratio de capital total de las entidades significativas alcanzó el 17,69 %, y la de las entidades menos significativas el 26,29 %.

Gráfico 2

Ratios de capital por grupos de entidades: comparación con promedios 2015T2-2019T4 y 2022T2-2025T3



FUENTE: Banco de España.

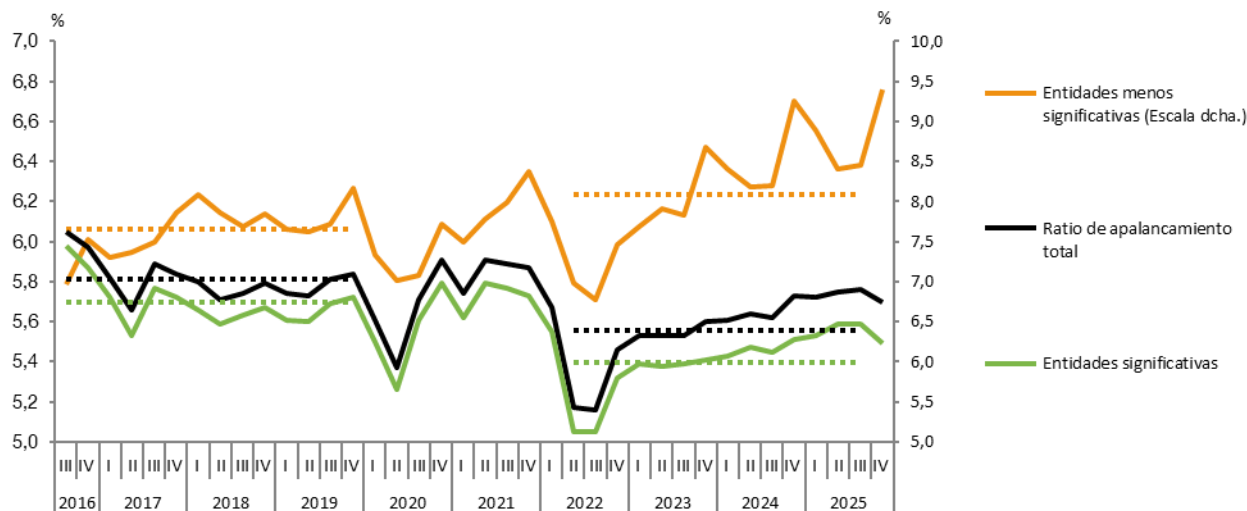


Apalancamiento

La **ratio de apalancamiento agregada** se situó en el 5,70 % en el cuarto trimestre de 2025 disminuyendo ligeramente respecto al trimestre anterior, y por encima del promedio de los últimos trimestres. Cuando se analiza por grupo de entidades, las entidades significativas se sitúan en el 5,49% y las entidades menos significativas tienen una ratio de apalancamiento del 9,40 %.

Gráfico 3

Ratios de apalancamiento por grupos de entidades: comparación con promedios 2016T3-2019T4 y 2022T2-2025T3



FUENTE: Banco de España.



En todos los grupos de entidades, los niveles actuales se sitúan por encima de los promedios observados desde el primer trimestre del 2022.

Cuadro 1
Comparativa de promedios de ratios de apalancamiento por periodo y grupos de entidades.

Datos en porcentajes.

Periodo	Ratio de Apalancamiento Total	Entidades significativas	Entidades menos significativas
2016–2019 prepandemia	5,81%	5,70%	7,66%
2020–2021 pandemia	5,75%	5,63%	7,60%
2022–2025* pospandemia	5,57%	5,41%	8,14%
2025 T4	5,70%	5,49%	9,40%

FUENTE: BANCO DE ESPAÑA.

*Los valores de 2022–2025 corresponden al promedio hasta el cuarto trimestre de 2025.



Liquidez

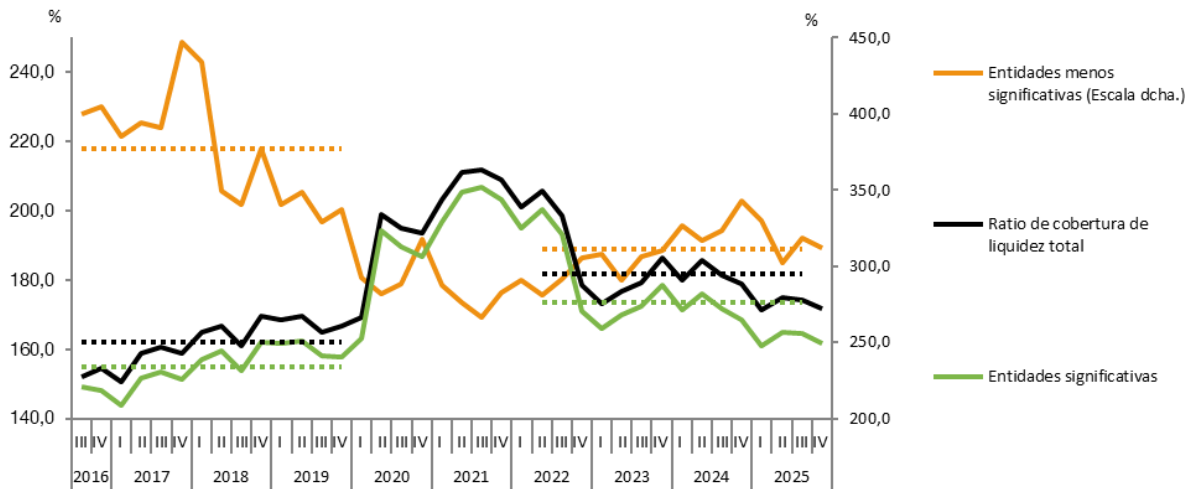
La **ratio de cobertura de liquidez² del total de entidades de crédito** disminuyó aproximadamente 3 puntos porcentuales, situándose en el 171,83 % en el cuarto trimestre de 2025 respecto al 174,36 % del trimestre anterior y sigue manteniéndose muy por encima del requisito regulatorio (100 %). Esta disminución de la ratio se ha debido a que el aumento del colchón de liquidez (numerador) del 1,64 % fue menor que el aumento de la salida neta de liquidez (denominador) del 3,14 % respecto al trimestre anterior.

El desglose por entidades muestra como las entidades menos significativas se sitúan en ratios por encima del 300 %, por encima de su promedio en el periodo pospandemia. Las entidades significativas están en niveles de 161,82 %, casi 12 puntos por debajo de su promedio desde principios de 2022, aunque muy holgadas en términos de cumplimiento del requerimiento del 100%.

² Esta ratio se calcula tomando como numerador el colchón de liquidez (aquellos activos líquidos libres de cargas que pueden convertirse en efectivo con poca o nula pérdida de valor en los mercados primarios, a fin de responder a las necesidades de liquidez en un escenario de tensión de liquidez de 30 días naturales) y denominador la salida neta de liquidez prevista en el mencionado escenario.

Gráfico 4

Ratios de liquidez por grupos de entidades: comparación con promedios 2016T3-2019T4 y 2022T2-2025T3



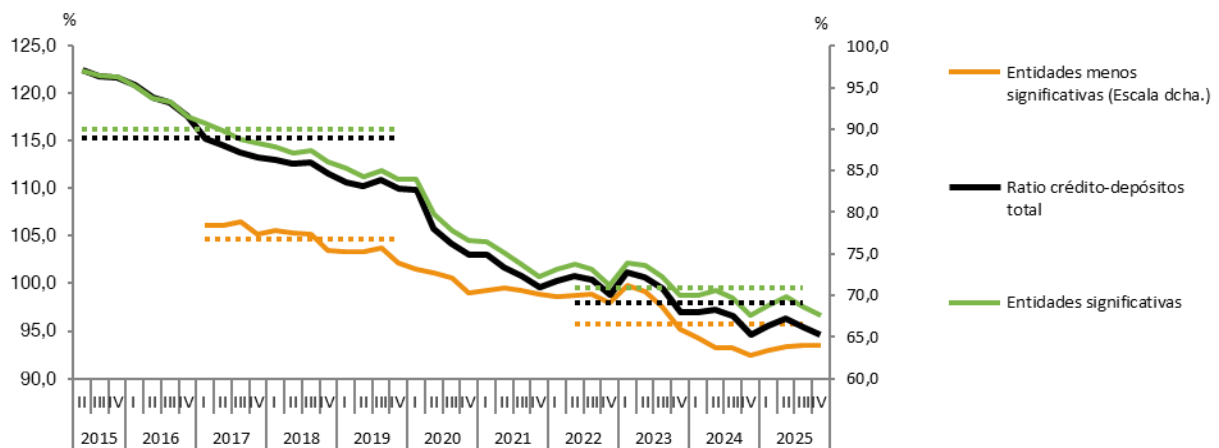
FUENTE: Banco de España.



La **ratio crédito-depósitos** disminuyó en el cuarto trimestre de 2025 respecto al trimestre anterior, situándose en el 94,55 %. Asimismo, se mantiene estable en comparación con el mismo periodo del año anterior.

Gráfico 5

Ratios de crédito-depósitos por grupos de entidades: comparación con promedios 2017T1-2019T4 y 2022T2-2025T3



FUENTE: Banco de España.



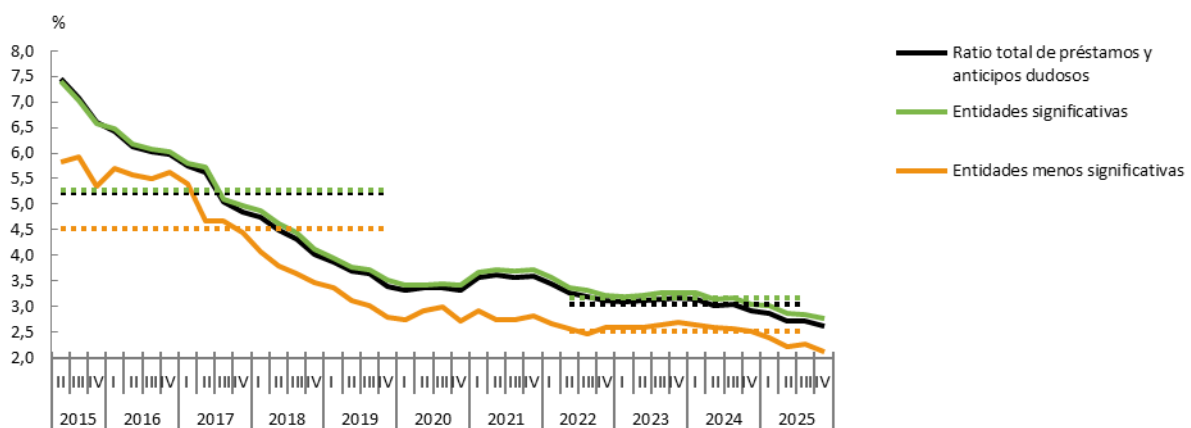
Calidad de los activos

La **ratio de préstamos dudosos del total de entidades de crédito excluidos los saldos en efectivo³** en bancos centrales y otros depósitos a la vista en entidades de crédito disminuyó de nuevo en el cuarto trimestre de 2025, situándose en el 2,62 % frente al 2,72 % del trimestre anterior y el 2,91% de hacer un año, y alcanza con ello un nuevo nivel mínimo.

En el desglose por grupo de entidades, la ratio de préstamos dudosos excluidos los saldos en efectivo de las entidades significativas se situó en el 2,77 %, alcanzando un nivel mínimo; la de las entidades menos significativas, en el 2,11 %. En todos los casos están por debajo de sus promedios desde el primer trimestre de 2022 y en niveles mínimos de los últimos años.

Gráfico 6

Ratios de préstamos y anticipos dudosos por grupos de entidades: comparación con el promedio 2022T2-2025T3



FUENTE: Banco de España.

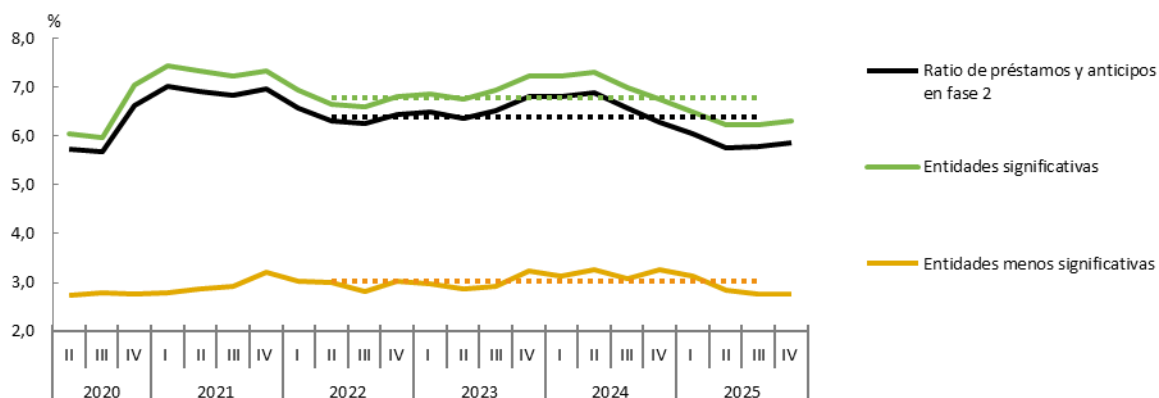


La **relación entre los préstamos en vigilancia especial (fase 2) y los préstamos totales** se situó en el 5,86 % en el cuarto trimestre de 2025, frente a un 6,29% hace un año). En comparación con el mismo periodo del año anterior, la ratio ha disminuido tanto para las entidades significativas con una ratio de 6,31 % (desde un 6,75% hace un año) como para las menos significativas con una ratio de 2,76 % (desde un n 3,27% hace un año), reflejando un buen momento en calidad de activos.

³ La reconstrucción de la serie entre 2015 y 2020 se ha realizado tomando el importe de préstamos y anticipos del estado FINREP F18 y restando los saldos en efectivo en bancos centrales y otros depósitos a la vista procedentes del estado F01, obteniéndose de este modo el valor de préstamos y anticipos excluyendo dichos saldos.

Gráfico 7

Ratios de préstamos y anticipos en fase 2 por grupos de entidades: comparación con el promedio 2022T2-2025T3



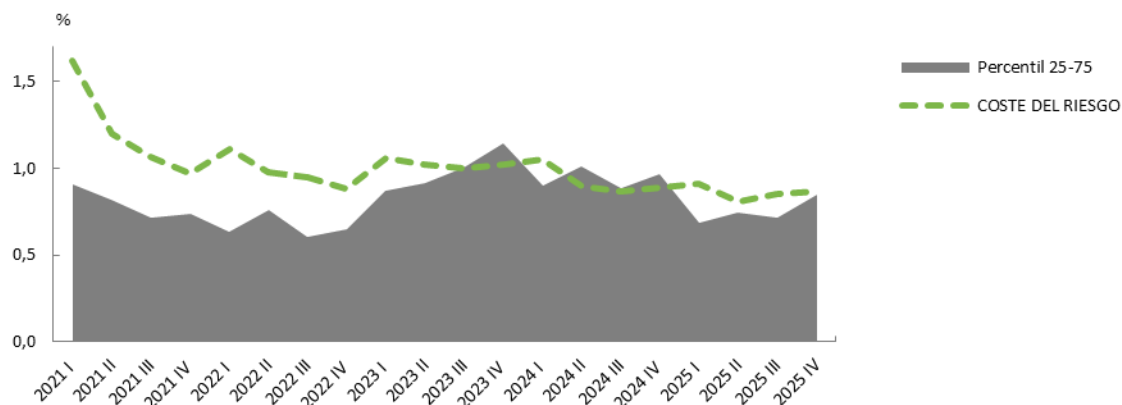
FUENTE: Banco de España.



El **coste del riesgo** se mantuvo prácticamente estable en 0,87 % en el cuarto trimestre de 2025 (frente al 0,85 % del trimestre anterior o el 0,89% de hace un año).

Gráfico 8

Coste del riesgo



FUENTE: Banco de España

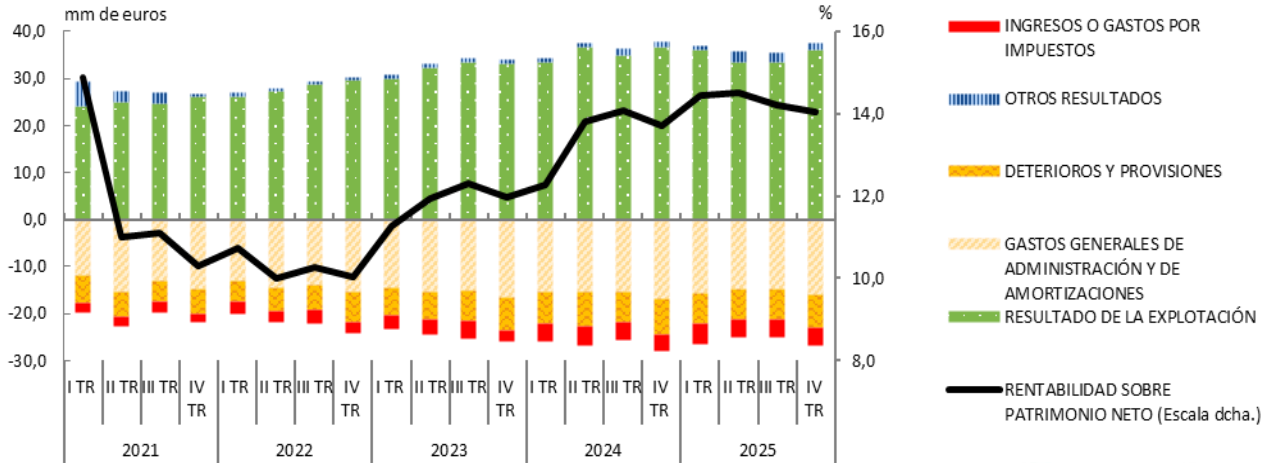


Rentabilidad de los recursos propios

La **rentabilidad anualizada de los recursos propios** disminuyó hasta el 14,04 % en comparación con el 14,20 % correspondiente al trimestre anterior. Respecto al cuarto trimestre de 2024 (13,72 %), se registró un aumento de 32 puntos básicos.

Gráfico 9

Rentabilidad de los recursos propios y componentes del resultado neto

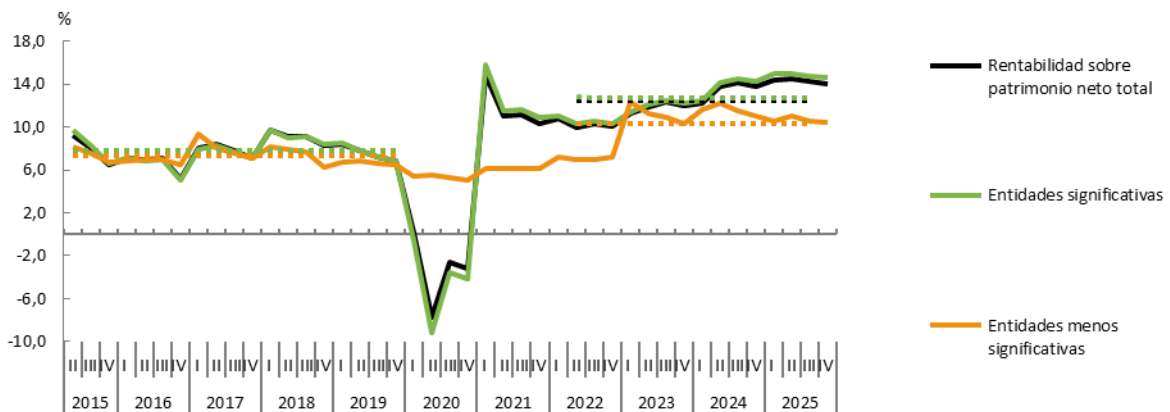


FUENTE: Banco de España.

La rentabilidad total se sitúa por encima del promedio en los últimos trimestres en casi 2 puntos porcentuales y próxima a los máximos de los últimos años. En las entidades significativas alcanza el 14,57 % y en las menos significativas, el 10,44 %.

Gráfico 10

Rentabilidad sobre patrimonio neto por grupos de entidades: comparación con promedios 2015T2-2019T4 y 2022T2-2025T3



FUENTE: Banco de España.



Información adicional

Esta publicación de las *Estadísticas Supervisoras de Entidades de Crédito* actualiza la información trimestral hasta el cuarto trimestre de 2025. La recepción de la información de base para elaborar este trabajo se cerró el 5 de marzo de 2026.


Para mayor información sobre el marco legal, fuentes de información y metodología de elaboración de las *Estadísticas Supervisoras de Entidades de Crédito*, puede consultarse accediendo a través del tema [Información financiera y prudencial de entidades de crédito](#) de la sección de Estadísticas de la página web o directamente desde [este enlace](#).

En la misma página web puede encontrarse información estadística más detallada y con series temporales completas que la ofrecida en esta nota de prensa. También se puede acceder a la herramienta interactiva *BExplora*, que permite la elaboración de gráficos y el acceso flexible a esta información.

Las *Estadísticas Supervisoras de Entidades de Crédito* se publicarán trimestralmente conforme al [Calendario de difusión de estadísticas](#)

Reproducción permitida solo si se cita la fuente

Para más información: Tel. +34 91 338 5044 / 6097 / 5318 / 8839 / 6175 / 4397 / 5936 | www.bde.es Correo electrónico: comunicacion@bde.es

 @BancoDeEspaña
@bdeeuro

 @ Bando De España

 @bandodeespana

