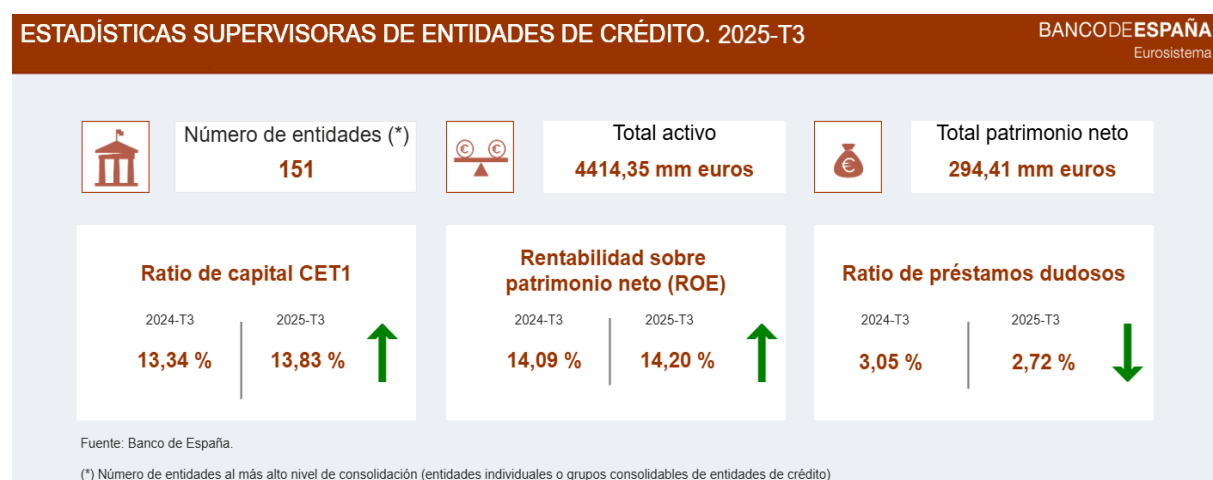




## NOTA DE PRENSA ESTADÍSTICA

Madrid, 9 de enero de 2026

### Las entidades de crédito que operan en España consolidaron su posición favorable en el tercer trimestre de 2025



## Principales resultados

- Las **ratios de capital** de las entidades de crédito que operan en España aumentaron en el tercer trimestre de 2025, alcanzando niveles máximos de los últimos trimestres.
- La **ratio de apalancamiento** se ha mantenido en el 5,75 % en el tercer trimestre de 2025, lo que supone el mayor nivel desde 2022.
- La **ratio de cobertura de liquidez** se ha reducido ligeramente hasta el 174,37 % en el tercer trimestre de 2025, manteniéndose ampliamente por encima del requisito regulatorio (100 %).

- La **ratio de préstamos dudosos<sup>1</sup> (NPL, por sus siglas en inglés)**, excluidos los saldos en efectivo en bancos centrales y otros depósitos a la vista en entidades de crédito, disminuyó muy ligeramente, situándose en el 2,72 % en el tercer trimestre de 2025, alcanzando un nuevo mínimo y mostrando la buena calidad del crédito.
- La **rentabilidad anualizada de los recursos propios** fue del 14,20 % en el tercer trimestre de 2025, casi 2 puntos porcentuales por encima del promedio desde 2022.

---

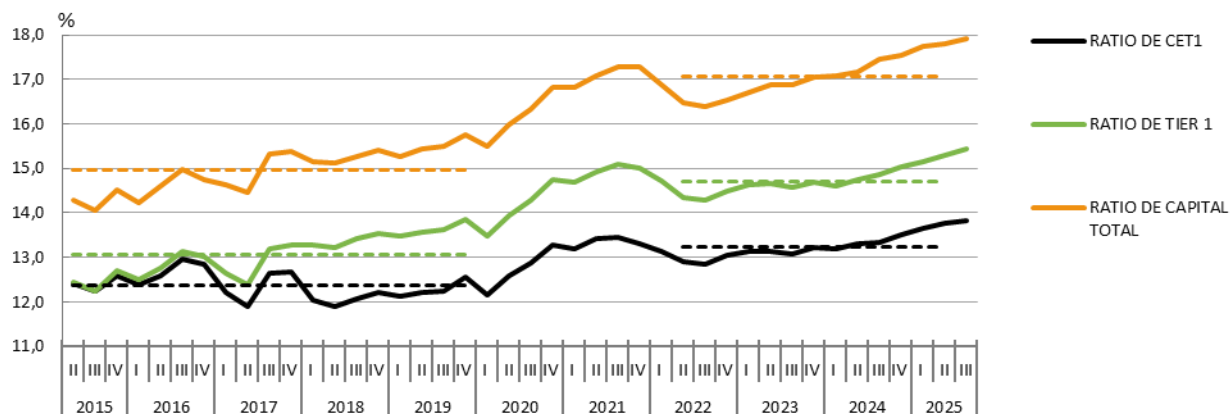
<sup>1</sup> Esta ratio se obtiene a partir de los préstamos y anticipos que conceden las entidades de crédito españolas a todos los sectores de la economía teniendo en cuenta tanto la actividad realizada en España como en el extranjero. La diferencia con la información difundida en la sección de Estadísticas de Instituciones Financieras se debe a que esta última se refiere exclusivamente a préstamos frente a Otros Sectores Residentes (intermediarios financieros distintos de entidades de crédito, sociedades no financieras, hogares e instituciones sin fines de lucro al servicio de los hogares) y a la actividad realizada en España.

## Adecuación del capital

Las **ratios de capital** del **total de entidades de crédito** aumentaron en el tercer trimestre de 2025. La ratio de capital de nivel 1 ordinario (CET1) se situó en el 13,83 %; la ratio de *Tier 1* en el 15,43 %, y la ratio de capital total en el 17,92 %. Estos valores no solo superan el promedio del periodo prepandemia, sino que también representan los niveles más altos en el periodo pospandemia. De hecho, el capital total actual es aproximadamente 3 puntos porcentuales superior al nivel registrado en 2015, cuando la ratio de capital total se situaba en torno al 14 %.

Gráfico 1

Ratios de capital: comparación con promedios 2015T2-2019T4 y 2022T2-2025T2



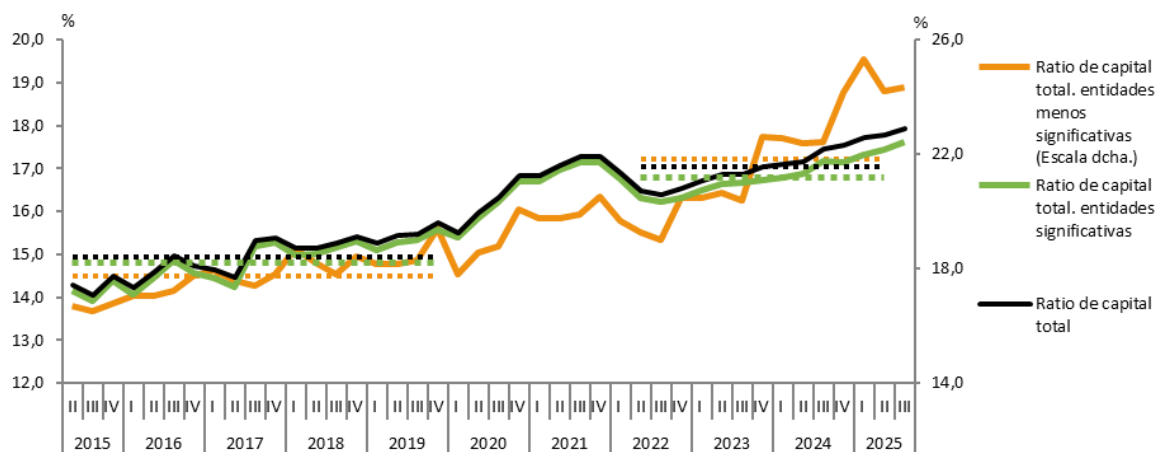
FUENTE: Banco de España.



Cuando se analiza la ratio de capital total por grupos de entidades, en todos los casos se sitúa actualmente en máximos históricos y claramente por encima del promedio calculado desde 2022. En particular, en el tercer trimestre de 2025, la ratio de capital total de las entidades significativas alcanzó el 17,61 %, y la de las entidades menos significativas el 24,34 %.

Gráfico 2

Ratios de capital por grupos de entidades: comparación con promedios 2015T2-2019T4 y 2022T2-2025T2



[Descargar](#)

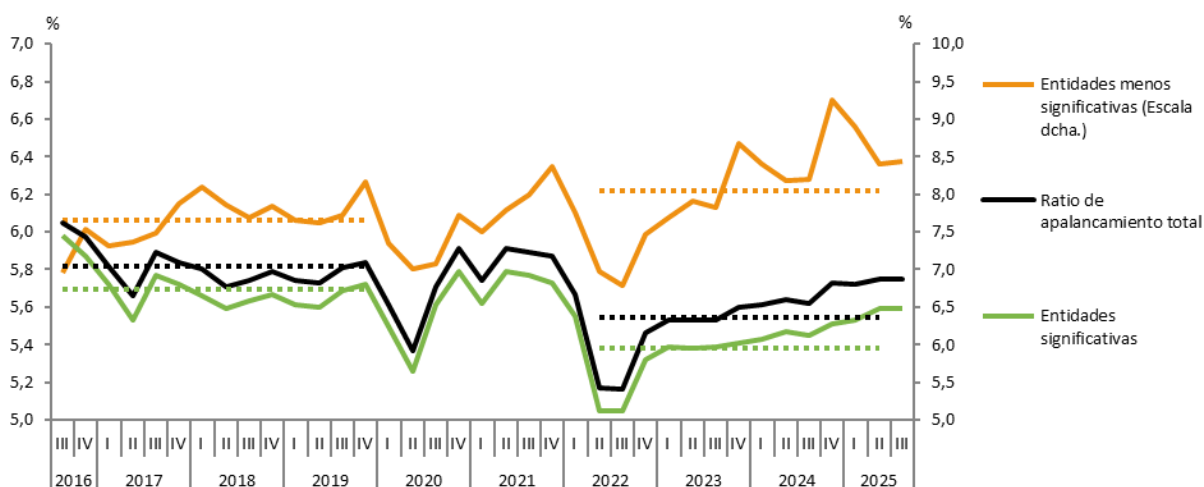
FUENTE: Banco de España.

## Apalancamiento

La **ratio de apalancamiento agregada** se situó en el 5,75 % en el tercer trimestre de 2025 manteniéndose constante respecto al trimestre anterior, y por encima del promedio de los últimos trimestres. Cuando se analiza por grupo de entidades, las entidades significativas se sitúan en el 5,59% y las entidades menos significativas tienen una ratio de apalancamiento del 8,44%. En todos los grupos de entidades, los niveles actuales se sitúan por encima de los promedios observados desde el primer trimestre del 2022.

Gráfico 3

Ratios de apalancamiento por grupos de entidades: comparación con promedios 2016T3-2019T4 y 2022T2-2025T2



[Descargar](#)

FUENTE: Banco de España.

#### Cuadro 1

Comparativa de promedios de ratios de apalancamiento por periodo y grupos de entidades.

Datos en porcentajes.

Periodo	Ratio de Apalancamiento Total	Entidades significativas	Entidades menos significativas
2016–2019 prepandemia	5,77%	5,66%	7,77%
2020–2021 pandemia	5,65%	5,56%	7,70%
2022–2025* pospandemia	5,62%	5,54%	8,08%
2025 T3	5,75%	5,55%	8,44%

FUENTE: BANCO DE ESPAÑA.

\*Los valores de 2022–2025 corresponden al promedio hasta el tercer trimestre de 2025.



## Liquidez

La **ratio de cobertura de liquidez<sup>2</sup> del total de entidades de crédito** disminuyó ligeramente, situándose en el 174,37 % en el tercer trimestre de 2025 respecto al 174,81 % del trimestre anterior y sigue manteniéndose muy por encima del requisito regulatorio (100 %). Esta disminución de la ratio se ha debido a que el aumento del colchón de liquidez (numerador) del 3.31 % fue menor que el aumento de la salida neta de liquidez (denominador) del 3.56 % respecto al trimestre anterior.

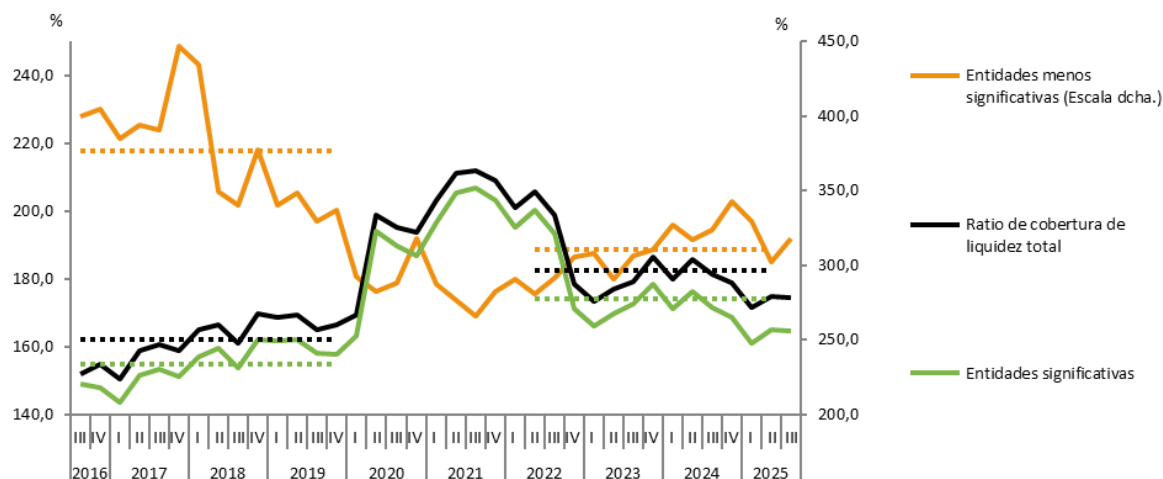
---

<sup>2</sup> Esta ratio se calcula tomando como numerador el colchón de liquidez (aquellos activos líquidos libres de cargas que pueden convertirse en efectivo con poca o nula pérdida de valor en los mercados primarios, a fin de responder a las necesidades de liquidez en un escenario de tensión de liquidez de 30 días naturales) y denominador la salida neta de liquidez prevista en el mencionado escenario.

El desglose por entidades muestra como las entidades menos significativas se sitúan en ratios por encima de 300%, situándose 8 puntos por encima de su promedio en el periodo pospandemia. Las entidades significativas están en niveles de 164,4%, casi 10 puntos por debajo de su promedio desde principios de 2022, aunque muy holgadas en términos de cumplimiento del requerimiento del 100%.

Gráfico 4

Ratios de liquidez por grupos de entidades: comparación con promedios 2016T3-2019T4 y 2022T2-2025T2



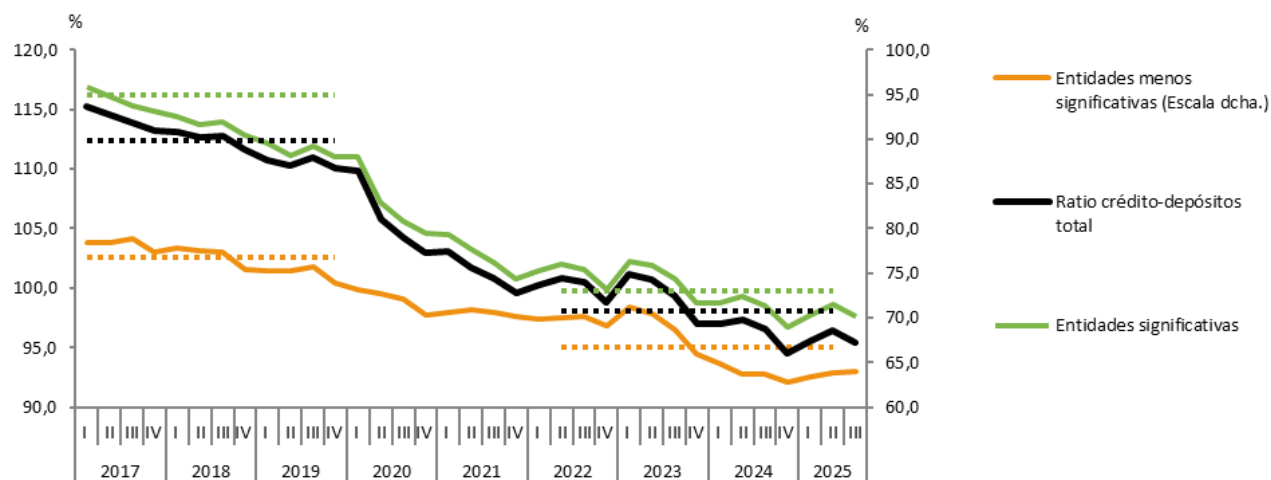
FUENTE: Banco de España.



La **ratio crédito-depósitos** disminuyó en el tercer trimestre de 2025 respecto al trimestre anterior, situándose en el 95,44 %. Asimismo, en comparación con el mismo periodo del año anterior, descendió desde el 96,52 %.

Gráfico 5

Ratios de crédito-depósitos por grupos de entidades: comparación con promedios 2017T1-2019T4 y 2022T2-2025T2



FUENTE: Banco de España.



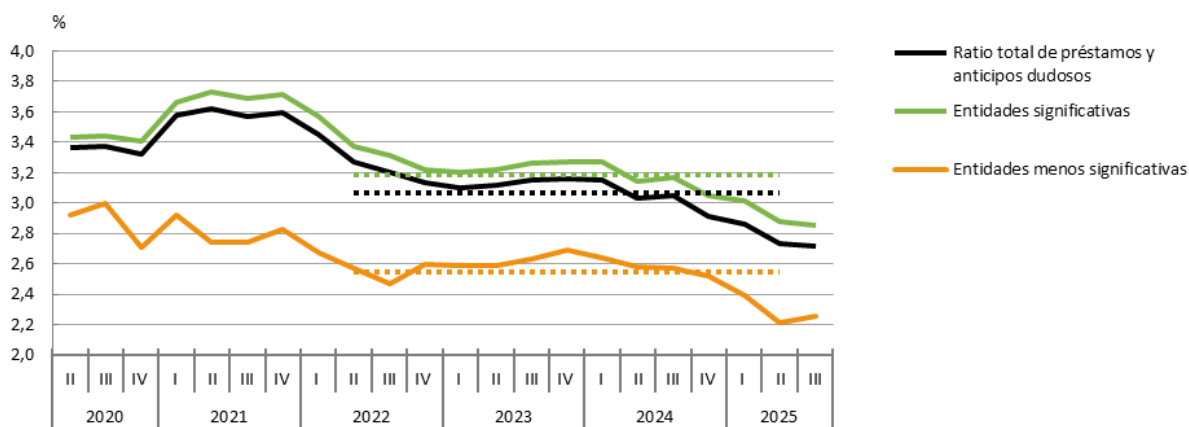
## Calidad de los activos

La **ratio de préstamos dudosos del total de entidades de crédito excluidos saldos en efectivo** en bancos centrales y otros depósitos a la vista en entidades de crédito disminuyó ligeramente situándose en el 2,72 % en el tercer trimestre de 2025 frente al 2,73 % del trimestre anterior.

En el desglose por grupo de entidades, la ratio de préstamos dudosos excluidos saldos en efectivo de las entidades significativas se situó en el 2,85 %, alcanzando un nivel mínimo; la de las entidades menos significativas, en el 2,26 %. En todos los casos están por debajo de sus promedios desde el primer trimestre de 2022.

Gráfico 6

Ratio de préstamos y anticipos dudosos por grupos de entidades: comparación con el promedio 2022T2-2025T2

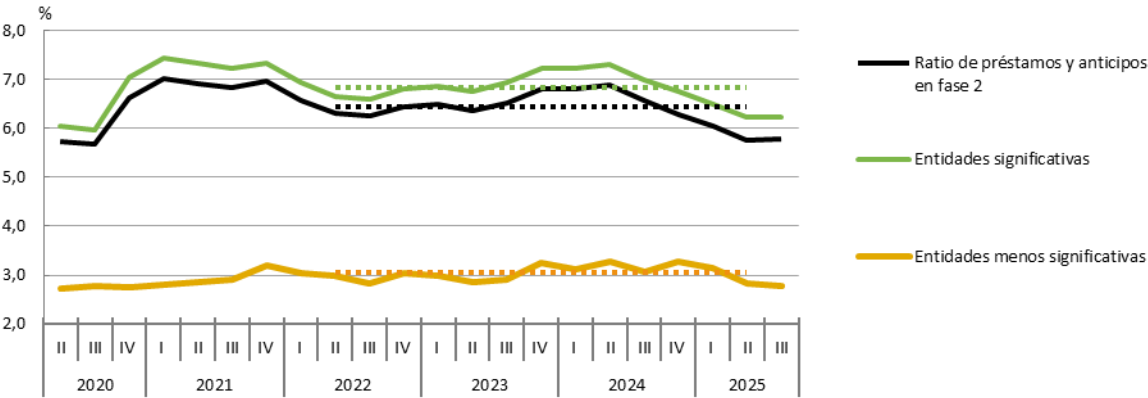


FUENTE: Banco de España.



La **relación entre los préstamos en vigilancia especial (fase 2) y los préstamos totales** aumentó ligeramente y se situó en el 5,79 % en el tercer trimestre de 2025 (frente al 5,77 % del trimestre precedente). Esta bajada se produce tanto para las entidades significativas con una ratio de 6,23% como para las menos significativas con una ratio de 2,77%, reflejando un buen momento en calidad de activos.

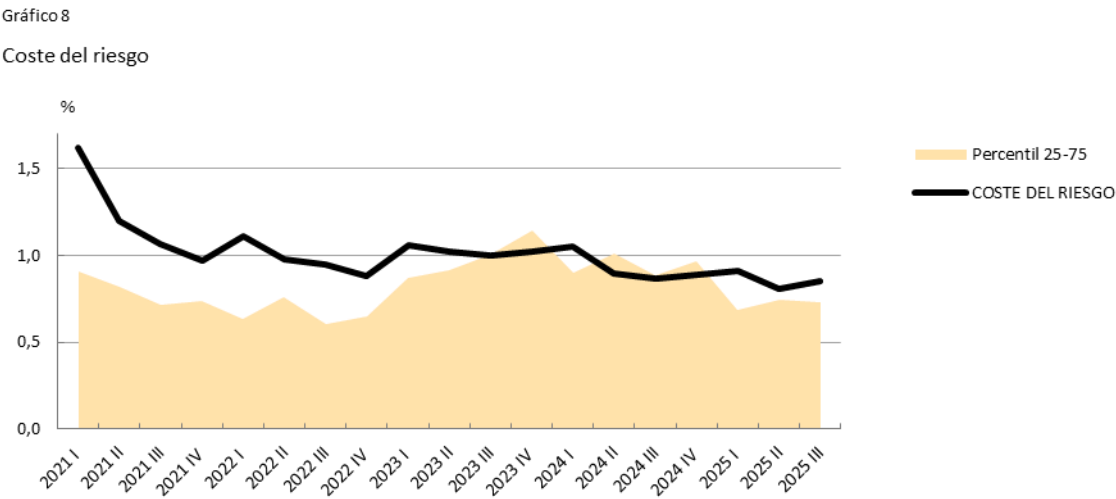
Gráfico 7  
Ratios de préstamos y anticipos en fase 2 por grupos de entidades: comparación con el promedio 2022T2-2025T2



Descargar

FUENTE: Banco de España.

El **coste del riesgo** aumentó ligeramente hasta el 0,85 % en el tercer trimestre de 2025 (desde el 0,81 % del trimestre anterior).



FUENTE: Banco de España

Descargar

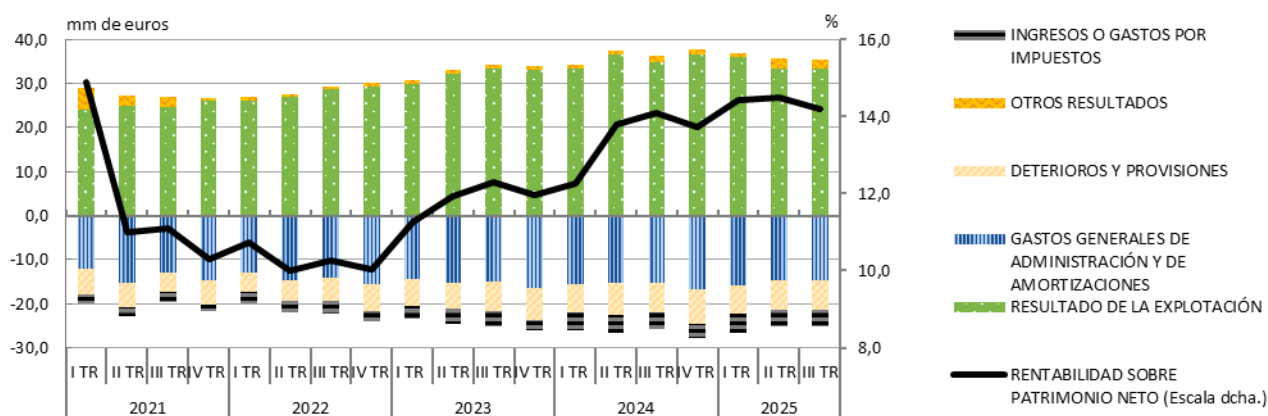


## Rentabilidad de los recursos propios

La **rentabilidad anualizada de los recursos propios** disminuyó hasta el 14,20 % en comparación con el 14,50 % correspondiente al trimestre anterior. Respecto al tercer trimestre de 2024 (14,09 %), se registró un aumento de 11 puntos básicos.

Gráfico 9

Rentabilidad de los recursos propios y componentes del resultado neto



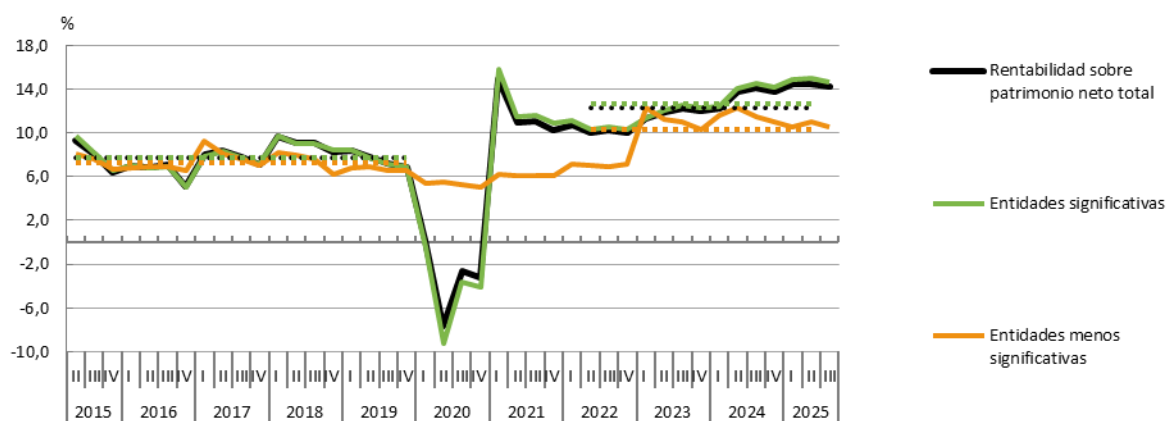
FUENTE: Banco de España.



La rentabilidad se sitúa en todo caso por encima del promedio en los últimos trimestres en casi 2 puntos porcentuales y próxima a los máximos. En las entidades significativas alcanza el 14,70 % y en las menos significativas, el 10,52 %.

Gráfico 10

Rentabilidad sobre patrimonio neto por grupos de entidades: comparación con promedios 2015T2-2019T4 y 2022T2-2025T2



FUENTE: Banco de España.



## Información adicional

Esta publicación de las *Estadísticas Supervisoras de Entidades de Crédito* actualiza la información trimestral hasta el tercer trimestre de 2025. La recepción de la información de base para elaborar este trabajo se cerró el 4 de diciembre de 2025.

Para mayor información sobre el marco legal, fuentes de información y metodología de elaboración de las *Estadísticas Supervisoras de Entidades de Crédito*, puede consultarse accediendo a través del tema [Información financiera y prudencial de entidades de crédito](#) de la sección de Estadísticas de la página web o directamente desde [este enlace](#).

En la misma página web puede encontrarse información estadística más detallada y con series temporales completas que la ofrecida en esta nota de prensa. También se puede acceder a la herramienta interactiva *BExplora*, que permite la elaboración de gráficos y el acceso flexible a esta información.

Las *Estadísticas Supervisoras de Entidades de Crédito* se publicarán trimestralmente conforme al [Calendario de difusión de estadísticas](#)

*Reproducción permitida solo si se cita la fuente*

Para más información: Tel. +34 91 338 5044 / 6097 / 5318 / 8839 / 6175 / 4397 / 5936 | [www.bde.es](http://www.bde.es) Correo electrónico: [comunicacion@bde.es](mailto:comunicacion@bde.es)

 @BancoDeEspaña

@bdeeuro

 @ Bando De España

 @bandodeespana

