



## NOTA DE PRENSA ESTADÍSTICA

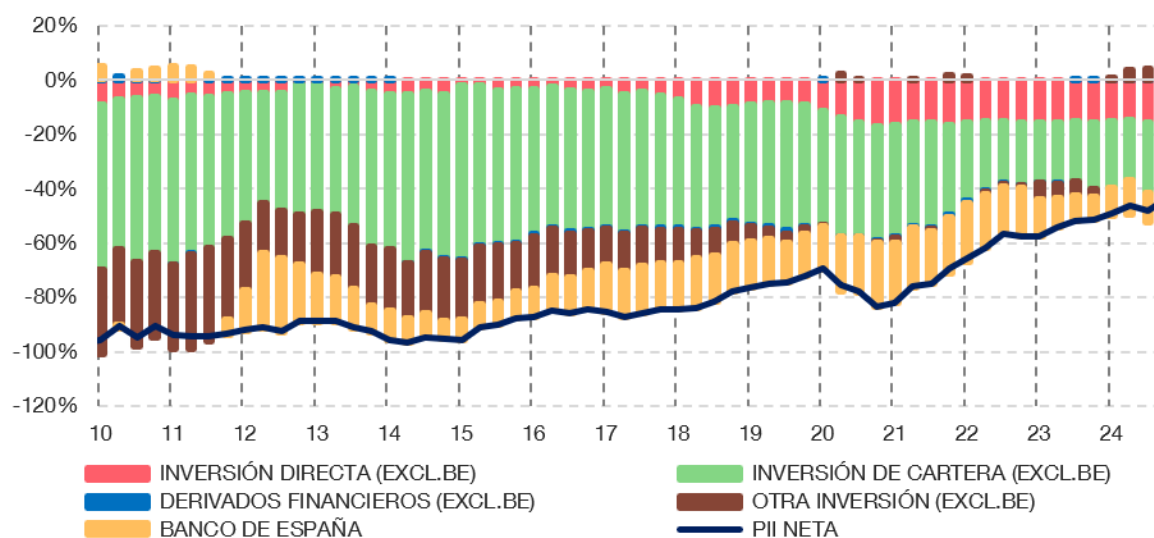
Madrid, 24 de marzo de 2024

Posición de inversión internacional y Balanza de pagos

### La posición de inversión internacional se situó en el -44% del PIB en el cuarto trimestre de 2024, frente al -51,3% de finales de 2023

- La deuda externa bruta se situó en 2.598 miles de millones de euros (mm), un 163,1% del PIB<sup>1</sup>, frente a los 2.577 mm del trimestre anterior (164,3% del PIB).
- La capacidad de financiación alcanzó en 2024 un récord desde 1993, situándose en 66,6 mm (4,2% del PIB), frente a los 56 mm de un año antes (3,7% del PIB).

POSICIÓN DE INVERSIÓN INTERNACIONAL NETA  
Por categoría funcional  
% del PIB



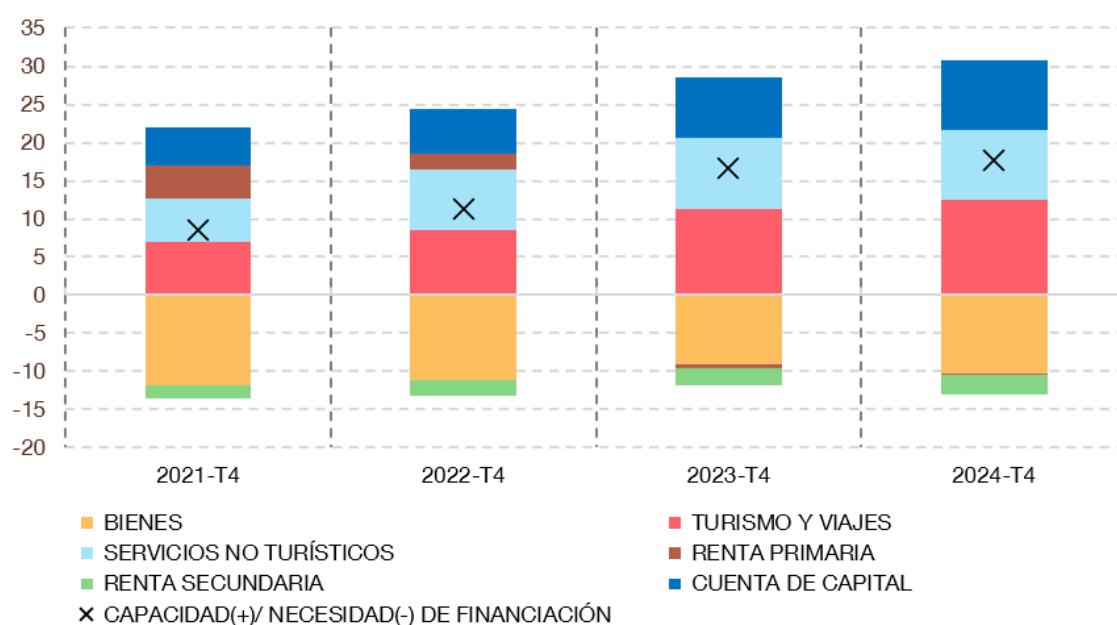
 Descargar

<sup>1</sup> Las cifras del PIB se corresponden con las publicadas por el INE el día 29 de enero de 2025.

En el cuarto trimestre de 2024, la **posición de inversión internacional neta**<sup>2</sup> de España disminuyó su saldo deudor hasta los -700,5 mm (-44% del PIB), frente a los -758,1 mm del trimestre anterior (-48,3% del PIB) y a los -768,7 mm del cuarto trimestre de 2023 (-51,3% del PIB).

La **capacidad de financiación**, medida por el saldo conjunto de las cuentas corriente y de capital, fue de 17,7 mm en el cuarto trimestre de 2024, por encima de los 16,7 mm del mismo trimestre del año anterior. En el acumulado de 2024, la capacidad de financiación alcanzó los 66,6 mm (4,2% del PIB), superior a los 56 mm acumulados en 2023 (3,7% del PIB), lo que supone el nivel más alto desde 1993.

CAPACIDAD (+) / NECESIDAD (-) DE FINANCIACIÓN DE LA NACIÓN  
miles de millones de €



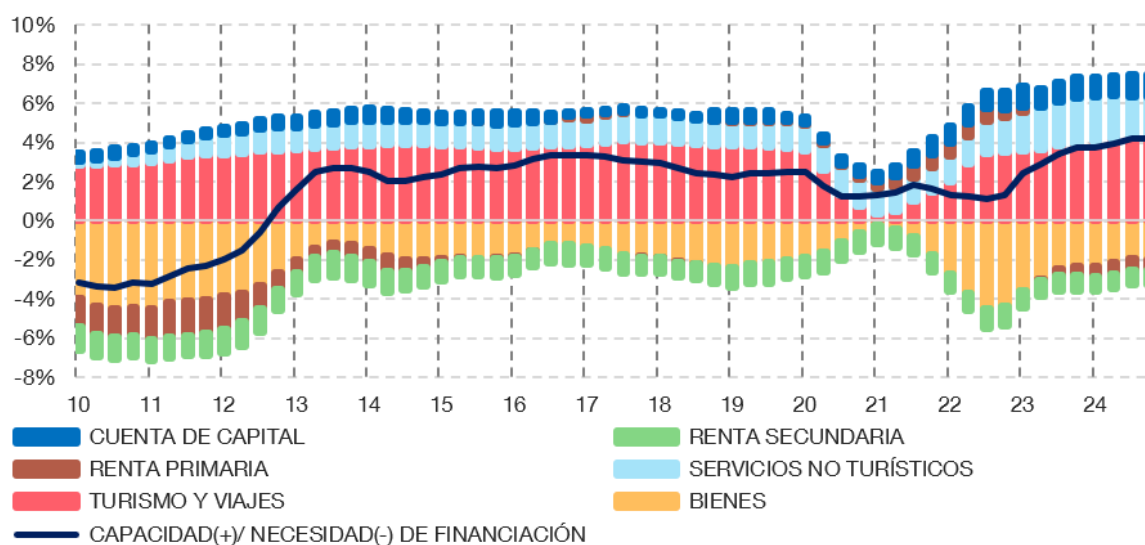
 Descargar

<sup>2</sup> La posición de inversión internacional refleja el valor y la composición del saldo de los activos y pasivos financieros de una economía frente al resto del mundo.

## CAPACIDAD (+) / NECESIDAD (-) DE FINANCIACIÓN DE LA NACIÓN

Cifras acumuladas de los últimos 4 trimestres

% del PIB



 Descargar

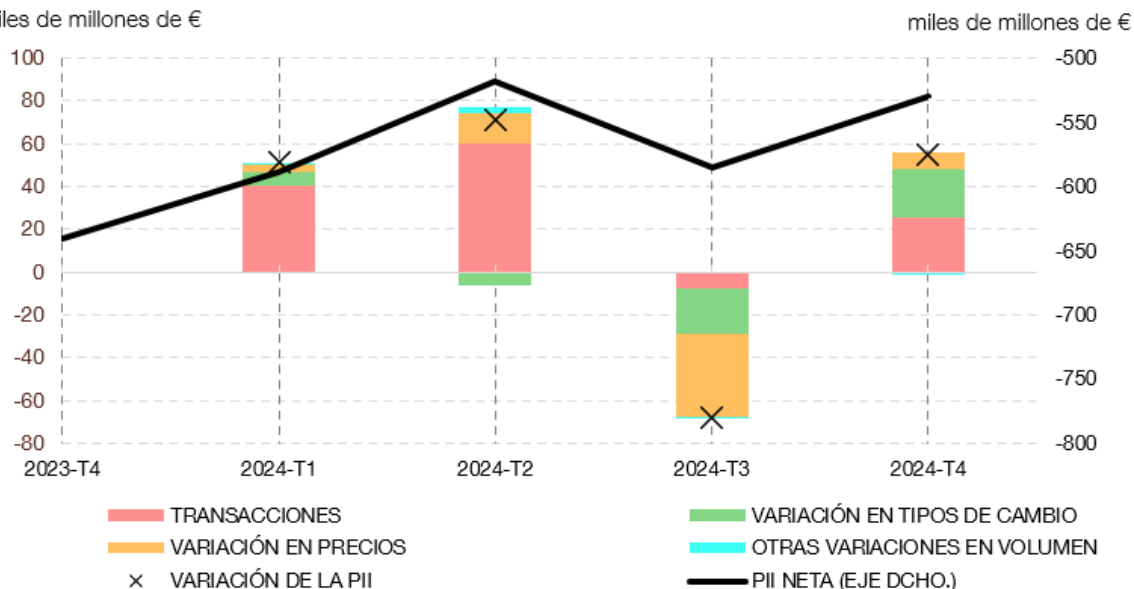
El saldo deudor de la **PII neta, excluyendo el Banco de España**<sup>3</sup>, se redujo en el cuarto trimestre de 2024 hasta los -530,4 mm, desde los -585,6 mm del trimestre anterior (-640,1 mm a finales de 2023). Esta variación se debió a los otros flujos (29,5 mm) y a las transacciones (25,6 mm, resultado de transacciones netas positivas en el activo, superiores a las del pasivo). El saldo de los otros flujos<sup>4</sup> se explicó por las revalorizaciones netas positivas por tipo de cambio (22,9 mm, con revalorizaciones positivas especialmente en el activo) y, en menor medida, por el efecto neto positivo de los precios (7,8 mm, fundamentalmente por la bajada de precio de los pasivos).

<sup>3</sup> Desde la creación de la Unión Económica y Monetaria (UEM), para facilitar el análisis económico de las cuentas internacionales, se considera necesario presentar los datos de la cuenta financiera de la balanza de pagos y de la posición de inversión internacional separando los activos y pasivos del Banco de España. Para más información ver el apartado 3.2 de la nota metodológica de Balanza de pagos y Posición de inversión internacional de España (<https://www.bde.es/webbe/es/estadisticas/compartido/docs/notametBpPii.pdf>).

<sup>4</sup> El detalle de los otros flujos por categoría funcional desglosado en variación en precios, variación en tipos de cambio y otras variaciones en volumen está disponible en [http://app.bde.es/bie\\_www/?Idioma=ES&COFLUJO=UEX\\_SCE012](http://app.bde.es/bie_www/?Idioma=ES&COFLUJO=UEX_SCE012)

#### VARIACIONES DE LA PII NETA (SIN BE) POR TIPO DE FLUJO

miles de millones de €



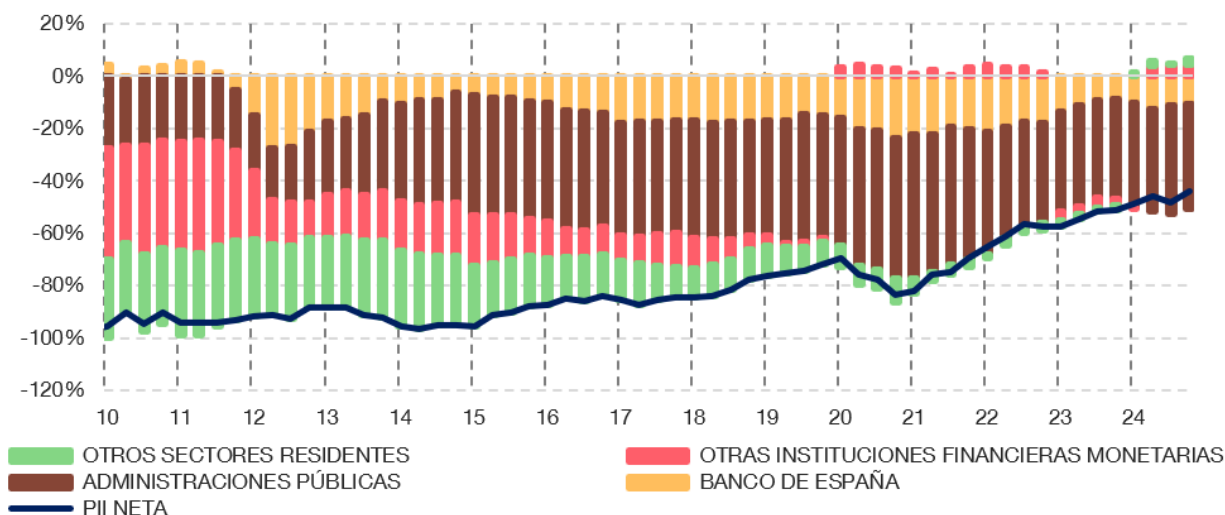
Descargar

Por categoría funcional, la **inversión de cartera** (correspondiente a las inversiones en valores negociables que no son inversión directa) disminuyó su saldo deudor hasta los -361,3 mm en el cuarto trimestre de 2024 (-404,1 mm en el trimestre anterior). Esta evolución se debió a la aportación positiva de las transacciones (22,4 mm, con transacciones netas de activo de 24,4 mm) y de los otros flujos (20,4 mm, que reflejan los efectos netos positivos por la bajada de precio de los pasivos y por las revalorizaciones por tipo de cambio del activo). La **inversión directa** (que incluye las posiciones entre empresas de un mismo grupo) también redujo su saldo deudor en el cuarto trimestre de 2024, registrando -232,2 mm, frente a los -245,9 mm del trimestre anterior (también por efecto positivo neto de las transacciones y de los otros flujos). En sentido contrario, la **otra inversión** (que incluye, en su mayoría, préstamos y depósitos) disminuyó ligeramente su saldo acreedor en el cuarto trimestre de 2024 hasta los 60,7 mm (frente al de 62,3 mm del trimestre anterior). Por su parte, los derivados registraron un saldo de 2,4 mm.

El saldo neto del **Banco de España** frente al exterior se situó en -170,1 mm en el cuarto trimestre de 2024 (-172,6 mm en el tercer trimestre de 2024 y -128,5 mm en el cuarto trimestre de 2023).

Por sectores, excluyendo al Banco de España, los otros sectores residentes aumentaron su saldo acreedor hasta los 40 mm frente al de 4,4 mm del trimestre anterior (y al saldo deudor de -26,8 mm del cuarto trimestre de 2023), mientras que las administraciones públicas redujeron su saldo deudor hasta los -639,7 mm, desde los -657,7 mm en el tercer trimestre de 2024 (-571,4 mm en el cuarto trimestre de 2023). Por último, las instituciones financieras monetarias registraron un saldo acreedor de 69,2 mm, cercano al de 67,8 mm del trimestre anterior (en el cuarto trimestre de 2023 registraron un saldo deudor de -41,9 mm).

POSICIÓN DE INVERSIÓN INTERNACIONAL NETA  
Por sector institucional  
% del PIB

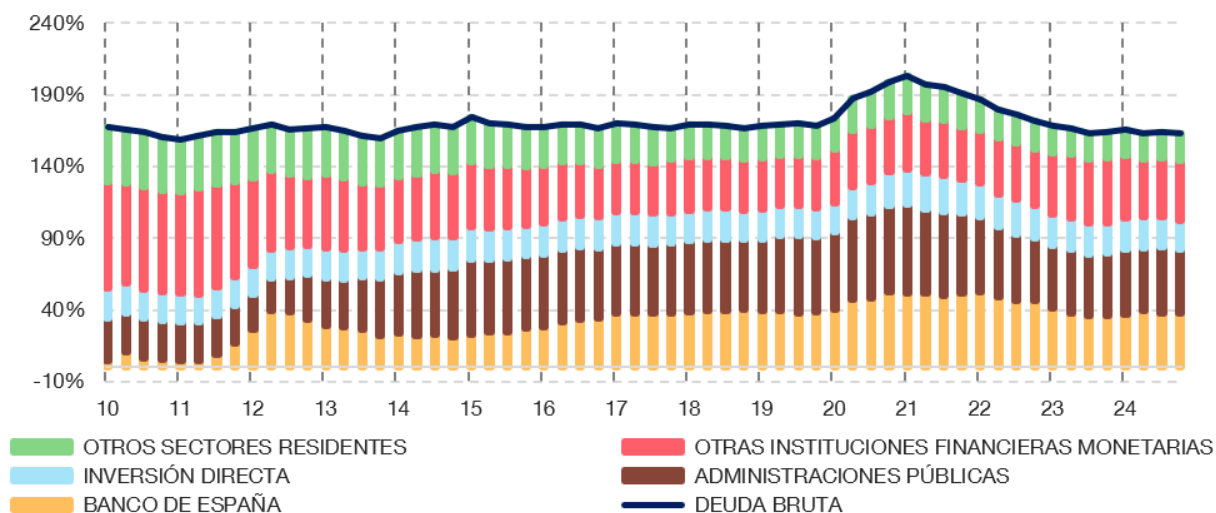


 Descargar

La **deuda externa bruta**<sup>5</sup> de España se situó en 2.598 mm en el cuarto trimestre de 2024 (163,1% del PIB), frente a la de 2.577 mm registrados en el trimestre anterior (164,3% del PIB) y a la de 2.452 mm del cuarto trimestre de 2023 (163,6% del PIB). Excluyendo el Banco de España y la deuda registrada entre empresas con una relación de inversión directa, la deuda externa disminuyó en las administraciones públicas (pasando de 728 mm a 714 mm) y aumentó en las instituciones financieras monetarias (donde pasó de 635 mm a 665 mm) y en los otros sectores residentes (de 294 mm a 306 mm).

<sup>5</sup> La deuda externa bruta está compuesta por los instrumentos financieros incluidos en los pasivos de la posición de inversión internacional con la excepción de los de renta variable –acciones y otras participaciones de capital, y participaciones en fondos de inversión– y los derivados financieros.

DEUDA EXTERNA BRUTA  
Por sector institucional  
% del PIB



 Descargar

## Detalle de las cuentas corriente y de capital

En el cuarto trimestre de 2024, el superávit de la cuenta corriente fue de 8,6 mm, frente al de 8,8 mm del año anterior (en el acumulado del año 48,1 mm frente a 39,8 mm de 2023). Por componentes, el déficit de bienes aumentó hasta los -10,4 mm, frente al de -9,1 mm registrado en el mismo trimestre de 2023, con unas tasas de crecimiento interanuales del 1,4% para las exportaciones y del 2,5% para las importaciones. El superávit de servicios se incrementó hasta los 21,7 mm (20,6 mm en el cuarto trimestre de 2023). Esta evolución fue consecuencia de la mejora del superávit turístico que fue de 12,6 mm (frente a 11,2 mm, con un crecimiento interanual del 13% en los ingresos y del 15% en los pagos), mientras que los otros servicios registraron un saldo de 9,1 mm (ligeramente inferior al de 9,3 mm del cuarto trimestre de 2023). Por su parte, la **renta primaria**<sup>6</sup> registró un saldo de -0,1 mm (frente a -0,5 mm el mismo trimestre de 2023), mientras que el déficit de la **renta secundaria**<sup>7</sup> fue de -2,6 mm (-2,2 mm un año antes). Finalmente, la **cuenta de capital** arrojó un superávit de 9,1 mm (superior al de 7,9 mm de un año antes)<sup>8</sup>.

<sup>6</sup> La renta primaria incluye rentas del trabajo, rentas de la inversión, impuestos sobre la producción y la importación y subvenciones.

<sup>7</sup> La renta secundaria incluye transferencias personales, impuestos corrientes, cotizaciones y prestaciones sociales, transferencias relacionadas con operaciones de seguros, cooperación internacional y otras diversas.

<sup>8</sup> Los flujos ligados al programa Next Generation EU tienen un impacto significativo en esta evolución. Para una explicación de cómo se contabilizan estos fondos en la Balanza de Pagos y la Posición de Inversión Internacional puede consultarse la nota publicada en la página de estadísticas exteriores <https://www.bde.es/webbde/es/estadisticas/compartido/docs/notaNGEU.pdf>

## Información adicional

Para más información sobre el marco conceptual, fuentes de información y metodología de la balanza de pagos y la posición de inversión internacional, puede consultarse la [página web de estadísticas del sector exterior del Banco de España](#).

En la misma página web puede encontrarse información estadística más detallada, y con series temporales completas, de la balanza de pagos, posición de inversión internacional y deuda externa, que la ofrecida en esta nota de prensa. También se puede acceder a la herramienta interactiva **BExplora**, que permite la elaboración de gráficos y el acceso flexible a esta información.

### *Próxima publicación de datos mensuales*

El avance de la balanza de pagos del mes de enero de 2025 se publicará el 31 de marzo de 2025.

### *Próxima publicación de datos trimestrales*

La balanza de pagos y la posición de inversión internacional del primer trimestre de 2025 se publicarán el 23 de junio de 2025. En dicha publicación se revisará la balanza de pagos y la posición de inversión internacional desde el cuarto trimestre de 2024, así como la posición de inversión internacional del tercer trimestre de 2024.

### *Próxima publicación de detalles anuales adicionales*

Los detalles anuales adicionales de balanza de pagos y posición de inversión internacional se actualizarán el 14 de abril de 2025. El detalle anual por actividad económica de la Inversión Directa se va a revisar por un periodo más largo de lo habitual, desde 2013. Para más información puede consultarse [el anuncio de la página de estadísticas](#).

*Reproducción permitida solo si se cita la fuente*

Para más información: Tel. +34 91 338 5044 / 6097 / 5318 / 8839 / 6175 / 4397 / 5936 | [www.bde.es](http://www.bde.es) Correo electrónico: [comunicacion@bde.es](mailto:comunicacion@bde.es)

 @BancoDeEspana

 @Banco De España

 @BancoDeEspana

 @bdeeuro

BALANZA DE PAGOS. CUENTAS CORRIENTE Y DE CAPITAL

		DATO DEL TRIMESTRE					
		2023 IV			2024 IV		
mm de euros		Ingresos	Pagos	Saldos	Ingresos	Pagos	Saldos
<b>Cuenta Corriente</b>	(1=2+3+11+12)	<b>182,6</b>	<b>173,8</b>	<b>8,8</b>	<b>190,1</b>	<b>181,5</b>	<b>8,6</b>
Bienes	(2)	96,7	105,8	-9,1	98,0	108,4	-10,4
Servicios	(3=4+5)	46,3	25,7	20,6	50,9	29,3	21,7
Turismo y viajes	(4)	18,9	7,7	11,2	21,4	8,8	12,6
Servicios no turísticos	(5=6+7+8+9)	27,4	18,0	9,3	29,5	20,4	9,1
Transporte	(6)	4,7	2,4	2,2	4,4	3,5	0,9
Seguros, pensiones y financieros	(7)	2,2	1,3	0,9	2,7	1,3	1,3
Telecomunicaciones, informática e información	(8)	5,6	3,6	1,9	6,0	3,2	2,8
Otros empresariales	(9)	11,1	7,5	3,6	12,5	8,8	3,7
Resto <sup>(a)</sup>	(10)	3,8	3,2	0,6	4,0	3,6	0,4
Renta primaria	(11)	30,2	30,8	-0,5	31,6	31,8	-0,1
Del cual							
Rentas de la inversión		25,1	30,0	-4,9	26,2	30,9	-4,7
Renta secundaria <sup>(b)</sup>	(12)	9,3	11,6	-2,2	9,5	12,1	-2,6
<b>Cuenta de Capital</b>	(13)	<b>8,6</b>	<b>0,6</b>	<b>7,9</b>	<b>9,8</b>	<b>0,7</b>	<b>9,1</b>
<b>CUENTAS CORRIENTE Y DE CAPITAL</b>	(14=13+1)	<b>191,1</b>	<b>174,5</b>	<b>16,7</b>	<b>199,9</b>	<b>182,2</b>	<b>17,7</b>

		DATOS ACUMULADOS DESDE EL PRIMER TRIMESTRE DEL AÑO		DATOS ACUMULADOS DE CUATRO TRIMESTRES	
		2023 I-IV	2024 I-IV	2023 IV	2024 IV
mm de euros		Saldos	Saldos	Saldos	Saldos
<b>Cuenta Corriente</b>	(1=2+3+11+12)	<b>39,8</b>	<b>48,1</b>	<b>39,8</b>	<b>48,1</b>
Bienes		-34,6	-32,3	-34,6	-32,3
Servicios	(3=4+5)	93,5	100,4	93,5	100,4
Turismo y viajes	(4)	58,8	68,3	58,8	68,3
Servicios no turísticos	(5=6+7+8+9)	34,7	32,2	34,7	32,2
Transporte	(6)	9,7	5,4	9,7	5,4
Seguros, pensiones y financieros	(7)	3,7	5,0	3,7	5,0
Telecomunicaciones, informática e información	(8)	9,0	9,4	9,0	9,4
Otros empresariales	(9)	9,7	11,4	9,7	11,4
Resto <sup>(a)</sup>	(10)	2,6	1,1	2,6	1,1
Renta primaria	(11)	-7,2	-8,1	-7,2	-8,1
Del cual					
Rentas de la inversión		-12,9	-16,4	-12,9	-16,4
Renta secundaria <sup>(b)</sup>	(12)	-11,8	-11,8	-11,8	-11,8
<b>Cuenta de Capital</b>	(13)	<b>16,2</b>	<b>18,5</b>	<b>16,2</b>	<b>18,5</b>
<b>CUENTAS CORRIENTE Y DE CAPITAL</b>	(14=13+1)	<b>56,0</b>	<b>66,6</b>	<b>56,0</b>	<b>66,6</b>

FUENTE: Banco de España

**a** Incluye: servicios de transformación, de reparación, de construcción, cargos por el uso de propiedad intelectual, servicios personales y recreativos y bienes y servicios gubernamentales

**b** La renta secundaria incluye transferencias personales, impuestos corrientes, cotizaciones y prestaciones sociales, transferencias relacionadas con operaciones de seguros, cooperación internacional corriente y otras diversas



POSICIÓN DE INVERSIÓN INTERNACIONAL Y CUENTA FINANCIERA DE LA BALANZA DE PAGOS

		POSICIÓN Y FLUJOS EN EL TRIMESTRE				POSICIÓN Y FLUJOS ACUMULADOS EN EL AÑO			
		2024-III	2024-IV			2023- IV	2024 I-IV		
		Posición al final del período	Transacciones en el período	Otros flujos en el período <sup>(a)</sup>	Posición al final del período	Posición al final del período	Transacciones en el período	Otros flujos en el período	Posición al final del período
mm de euros									
<b>POSICIÓN DE INVERSIÓN INTERNACIONAL NETA</b>	(1=3+8)	<b>-758,1</b>	<b>24,6</b>	<b>33,0</b>	<b>-700,5</b>	<b>-768,7</b>	<b>69,8</b>	<b>-1,7</b>	<b>-700,5</b>
En términos del PIB (%)	(2)	-48,3			-44,0	-51,3			-44,0
<b>Excluido Banco de España</b>	(3=4+5+6+7)	<b>-585,6</b>	<b>25,6</b>	<b>29,5</b>	<b>-530,4</b>	<b>-640,1</b>	<b>118,0</b>	<b>-8,3</b>	<b>-530,4</b>
Inversión directa	(4=13-17)	-245,9	9,4	4,3	-232,2	-234,4	18,5	-16,4	-232,2
Inversión de cartera	(5=14-18)	-404,1	22,4	20,4	-361,3	-364,2	6,5	-3,5	-361,3
Otra Inversión <sup>(b)</sup>	(6=15-19)	62,3	-7,4	5,7	60,7	-42,1	97,1	5,6	60,7
Derivados financieros	(7)	2,1	1,2	-0,9	2,4	0,5	-4,0	5,9	2,4
<b>Banco de España</b>	(8=9+10+11)	<b>-172,6</b>	<b>-1,0</b>	<b>3,4</b>	<b>-170,1</b>	<b>-128,5</b>	<b>-48,2</b>	<b>6,6</b>	<b>-170,1</b>
Reservas	(9)	98,6	1,1	4,1	103,7	93,3	1,3	9,1	103,7
Posición neta del BE frente al EUROSISTEMA	(10)	-246,2	3,7	0,0	-242,5	-204,8	-37,7	0,0	-242,5
Otros	(11)	-24,9	-5,7	-0,6	-31,3	-17,1	-11,8	-2,4	-31,3
<b>ACTIVOS EXCLUIDO EL BANCO DE ESPAÑA<sup>(c)</sup></b>	(12=13+14+15)	<b>2.602,3</b>	<b>34,3</b>	<b>36,4</b>	<b>2.673,0</b>	<b>2.397,3</b>	<b>206,9</b>	<b>68,8</b>	<b>2.673,0</b>
Inversión directa	(13)	909,4	3,9	13,1	926,4	873,2	48,4	4,8	926,4
Inversión de cartera	(14)	985,2	24,4	9,7	1.019,3	873,9	94,2	51,2	1.019,3
Otra inversión	(15)	707,8	6,0	13,5	727,3	650,2	64,3	12,8	727,3
<b>PASIVOS EXCLUIDO EL BANCO DE ESPAÑA<sup>(c)</sup></b>	(16=17+18+19)	<b>3.189,9</b>	<b>9,9</b>	<b>6,0</b>	<b>3.205,8</b>	<b>3.038,0</b>	<b>84,8</b>	<b>83,0</b>	<b>3.205,8</b>
Inversión directa	(17)	1.155,3	-5,5	8,8	1.158,6	1.107,6	29,8	21,2	1.158,6
Inversión de cartera	(18)	1.389,2	2,0	-10,6	1.380,6	1.238,1	87,8	54,7	1.380,6
Otra inversión	(19)	645,4	13,4	7,8	666,6	692,3	-32,8	7,1	666,6
<i>Pro-memoria</i>									
Deuda externa bruta	(20=22+24)	2.576,9	8,3	12,8	2.598,0	2.452,0	123,9	22,2	2.598,0
En términos del PIB (%)	(21)	164,3	-	-	163,1	163,6	-	-	163,1
Excluido el Banco de España	(22)	1.987,8	-	-	2.005,1	1.920,5	-	-	2.005,1
Banco de España	(24)	589,1	-	-	593,0	531,5	-	-	593,0

Fuente: Banco de España

**a** Los otros flujos incluyen las revalorizaciones (bien por variaciones en los tipos de cambio bien por cambios en los precios) y otros cambios en volumen (que comprenden, entre otros, condonaciones, cancelaciones unilaterales de préstamos o reclasificaciones) y discrepancias estadísticas entre la posición de inversión internacional y la cuenta financiera de la balanza de pagos

**b** Incluye, principalmente, préstamos, repos y depósitos

**c** Sin derivados financieros. Siguiendo las recomendaciones metodológicas internacionales y ante la dificultad de una correcta asignación de esta rúbrica, especialmente de sus transacciones, como activo o pasivo, se presenta únicamente en los netos de la parte superior del cuadro

POSICIÓN DE INVERSIÓN INVERNACIONAL NETA. DESGLOSE POR SECTORES

mm de euros	2024 III			2024 IV		
	Activos	Pasivos	Neto	Activos	Pasivos	Neto
POSICIÓN DE INVERSIÓN INTERNACIONAL NETA	3.113,1	3.871,2	-758,1	3.202,0	3.902,5	-700,5
EXCLUIDO EL BANCO DE ESPAÑA	2.696,5	3.282,0	-585,6	2.779,1	3.309,5	-530,4
Administraciones Públicas	70,7	728,4	-657,7	74,2	713,9	-639,7
Instituciones Financieras Monetarias	922,8	855,0	67,8	964,9	895,7	69,2
Otros Sectores Residentes	1.703,0	1.698,6	4,4	1.740,0	1.700,0	40,0
Banco de España	416,6	589,2	-172,6	422,9	593,0	-170,1
Pro-memoria:						
Deuda externa bruta		2.576,9			2.598,0	
Inversión directa (b)		330,9			321,0	
Resto:						
Banco de España		589,1			593,0	
Administraciones Públicas		728,3			713,9	
Instituciones Financieras Monetarias		634,7			664,7	
Otros Sectores Residentes		293,9			305,5	

FUENTE: Banco de España

- a Excluidos los derivados financieros.
- b Dada la naturaleza de la inversión directa, que se considera una fuente más estable de financiación, se presenta separadamente del resto para un mejor análisis.