



Nota de prensa estadística

9 de abril de 2024

Balanza de pagos trimestral y posición de inversión internacional de la zona del euro: cuarto trimestre de 2023

- La balanza por [cuenta corriente](#) registró un superávit de 240 mm de euros (el 1,7 % del PIB de la zona del euro) en 2023, frente al déficit de 79 mm de euros (el 0,6 % del PIB) contabilizado un año antes.
- En cuanto a las [contrapartidas geográficas](#), los mayores superávits bilaterales de la cuenta corriente se registraron frente al Reino Unido (187 mm de euros) y frente a Suiza (66 mm de euros), y los déficits más elevados se contabilizaron frente a China (120 mm de euros) y frente a instituciones de la UE y Estados miembros de la UE no pertenecientes a la zona del euro (34 mm de euros).
- La [posición de inversión internacional](#) registraba un saldo acreedor de 585 mm de euros (el 4,1 % del PIB de la zona del euro) al final de 2023.
- Las [entidades con fines especiales](#) representaban el 11,5 % de los activos financieros de la zona del euro y el 11,2 % de los pasivos al final de 2023.

Balanza por cuenta corriente

La balanza por *cuenta corriente* de la zona del euro registró un superávit de 240 mm de euros (el 1,7 % del PIB de la zona del euro) en 2023, después de haber contabilizado un déficit de 79 mm de euros (el 0,6 % del PIB) un año antes (cuadro 1). Esta evolución se debió, sobre todo, al cambio observado en la balanza de *bienes*, que pasó de registrar un déficit (76 mm de euros) a contabilizar un superávit (246 mm de euros), y, en menor medida, al aumento del superávit de la *renta primaria* (de 15 mm de euros a 28 mm de euros) y al descenso del déficit de la *renta secundaria* (de 166 mm de euros a 157 mm de euros). Estas variaciones se vieron parcialmente contrarrestadas por la reducción del superávit de los *servicios* (de 148 mm de euros a 123 mm de euros).

Banco Central Europeo

Dirección General de Estadística
Sonnemannstrasse 20, 60314 Frankfurt am Main, Alemania
[Statistical information request](#), sitio web: www.ecb.europa.eu

El menor superávit de los *servicios* fue consecuencia, principalmente, del cambio que experimentaron los *servicios de transporte* —que pasaron de registrar un superávit de 24 mm de euros a mostrar un saldo equilibrado— y de la ampliación de los déficits correspondientes a *otros servicios empresariales* (de 43 mm de euros a 60 mm de euros) y a *otros servicios* (de 43 mm de euros a 62 mm de euros), compensados, en parte, por el incremento del superávit de los *servicios de telecomunicaciones, de informática y de información* (de 147 mm de euros a 163 mm de euros).

El superávit de la *renta primaria* se incrementó, impulsado, sobre todo, por el aumento del superávit de las *rentas de inversión directa* (de 24 mm de euros a 85 mm de euros), contrarrestado parcialmente por el ascenso del déficit registrado en las *rentas de participaciones de capital de la inversión de cartera* (de 103 mm de euros a 154 mm de euros).

Cuadro 1

Balanza por cuenta corriente de la zona del euro

(mm de euros, salvo indicación en contrario; transacciones realizadas durante el período; datos sin desestacionalizar ni ajustar por días laborables)

	Cifras acumuladas de los cuatro últimos trimestres						IV TR 2022	IV TR 2023
	IV TR 2022			IV TR 2023				
	Saldo	Ingresos	Pagos	Saldo	Ingresos	Pagos	Saldo	Saldo
Cuenta corriente	-79	5.384	5.463	240	5.574	5.335	11	88
<i>Porcentaje del PIB</i>	-0,6 %	39,9 %	40,4 %	1,7 %	38,8 %	37,1 %		
Bienes	-76	2.965	3.040	246	2.888	2.642	11	75
Servicios	148	1.265	1.117	123	1.306	1.183	26	20
Transporte	24	246	221	0	209	208	3	-1
Turismo y viajes	52	153	101	60	188	128	6	9
Servicios de seguros y pensiones y servicios financieros	11	121	110	22	136	114	4	6
Servicios de telecomunicaciones, de informática y de información	147	246	99	163	271	108	41	47
Otros servicios empresariales	-43	296	339	-60	305	365	-11	-22
Otros	-43	202	245	-62	198	260	-17	-19
Renta primaria	15	987	972	28	1.204	1.176	12	33
Remuneración de asalariados	27	52	25	27	54	27	7	7
Rentas de inversión	-13	894	907	0	1.115	1.115	-5	17
Inversión directa	24	537	513	85	606	521	2	31
Participaciones de capital de la inversión de cartera	-103	109	212	-154	110	264	-23	-31
Títulos de deuda de la inversión de cartera	45	140	95	47	169	122	9	12
Otra inversión	15	104	89	11	218	207	4	2
Activos de reserva	6	6		12	12		2	3
Otra renta primaria	1	40	40	1	35	35	10	9
Renta secundaria	-166	168	333	-157	176	333	-38	-38

Banco Central EuropeoDirección General de Estadística
Sonnemannstrasse 20, 60314 Frankfurt am Main, Alemania
[Statistical information request](https://www.ecb.europa.eu), sitio web: www.ecb.europa.eu

Fuente: BCE.

Notas: «Participaciones de capital» comprende participaciones de capital y participaciones en fondos de inversión. Pueden producirse discrepancias entre los totales y sus componentes debido al redondeo.

Datos sobre la balanza por cuenta corriente de la zona del euro

Los datos sobre las contrapartidas geográficas de la balanza por cuenta corriente de la zona del euro (gráfico 1) muestran que, en 2023, la zona registró sus mayores superávits bilaterales frente al *Reino Unido* (187 mm de euros, comparado con 145 mm de euros en 2022) y frente a Suiza (66 mm de euros, frente a 64 mm de euros). También contabilizó un superávit frente al grupo residual de *otros países*, por lo que se pasó de un déficit de 50 mm de euros en 2022 a un superávit de 109 mm de euros en 2023. Los déficits bilaterales más elevados se registraron frente a China (120 mm de euros, comparado con 172 mm de euros en 2022) y frente a *instituciones de la UE y Estados miembros de la UE no pertenecientes a la zona del euro* (34 mm de euros, tras un superávit de 12 mm de euros en 2022).

Los cambios más significativos observados en los componentes geográficos de la balanza por cuenta corriente en 2023 con respecto a 2022 fueron los que se indican a continuación. El déficit de la balanza de *bienes* disminuyó frente a *Rusia* (de 97 mm de euros a 1 mm de euros), frente a *China* (de 193 mm de euros a 135 mm de euros) y frente al grupo residual de *otros países* (de 190 mm de euros a 14 mm de euros). La variación en el último caso se debió, en parte, a un descenso del déficit frente a Noruega (de 76 mm de euros a 40 mm de euros), a un aumento del superávit frente a Turquía (de 9 mm de euros a 25 mm de euros) y a una disminución de las importaciones de países de la Organización de Países Exportadores de Petróleo. El superávit de la balanza de *bienes* frente a *instituciones de la UE y Estados miembros de la UE no pertenecientes a la zona del euro* se redujo de 60 mm de euros a 17 mm de euros, pero se incrementó frente a *Estados Unidos* (de 182 mm de euros a 197 mm de euros).

En los *servicios*, el superávit frente a *Suiza* disminuyó (de 51 mm de euros a 44 mm de euros), al tiempo que el déficit frente a *Estados Unidos* se incrementó (de 109 mm de euros a 115 mm de euros). En la *renta primaria* se pasó de un déficit (5 mm de euros) en 2022 a un superávit (13 mm de euros) frente al *Reino Unido*, y el déficit observado en la *renta secundaria* frente a *instituciones de la UE y Estados miembros de la UE no pertenecientes a la zona del euro* se redujo (de 90 mm de euros a 80 mm de euros).

Banco Central Europeo

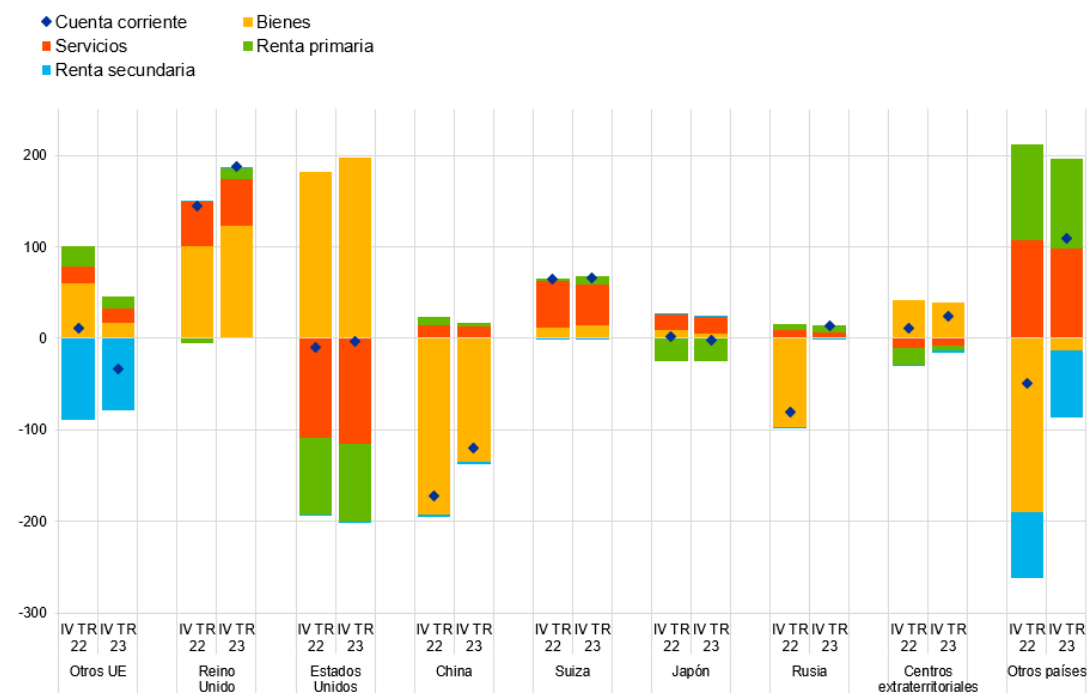
Dirección General de Estadística
Sonnemannstrasse 20, 60314 Frankfurt am Main, Alemania
[Statistical information request](#), sitio web: www.ecb.europa.eu

Se permite su reproducción, siempre que se cite la fuente.
Traducción al español: Banco de España.

Gráfico 1

Desagregación geográfica de la balanza por cuenta corriente de la zona del euro

(sumas móviles de cuatro trimestres en mm de euros; datos sin desestacionalizar)



Fuente: BCE.

Notas: «Otros UE» abarca Estados miembros de la UE no pertenecientes a la zona del euro, e instituciones y organismos de la UE que, a efectos estadísticos, se considera que no pertenecen a la zona del euro, como la Comisión Europea y el Banco Europeo de Inversiones. «Otros países» incluye todos los países y grupos de países que no figuran en el gráfico, así como la información que ha quedado indeterminada geográficamente.

[Datos sobre la desagregación geográfica de la balanza por cuenta corriente de la zona del euro](#)

Posición de inversión internacional

Al final de 2023, la *posición de inversión internacional* de la zona del euro registró un saldo acreedor de 585 mm de euros frente al resto del mundo (el 4,1 % del PIB de la zona del euro), lo que representó un aumento con respecto a los 483 mm de euros del trimestre anterior (gráfico 2 y cuadro 2).

Banco Central Europeo

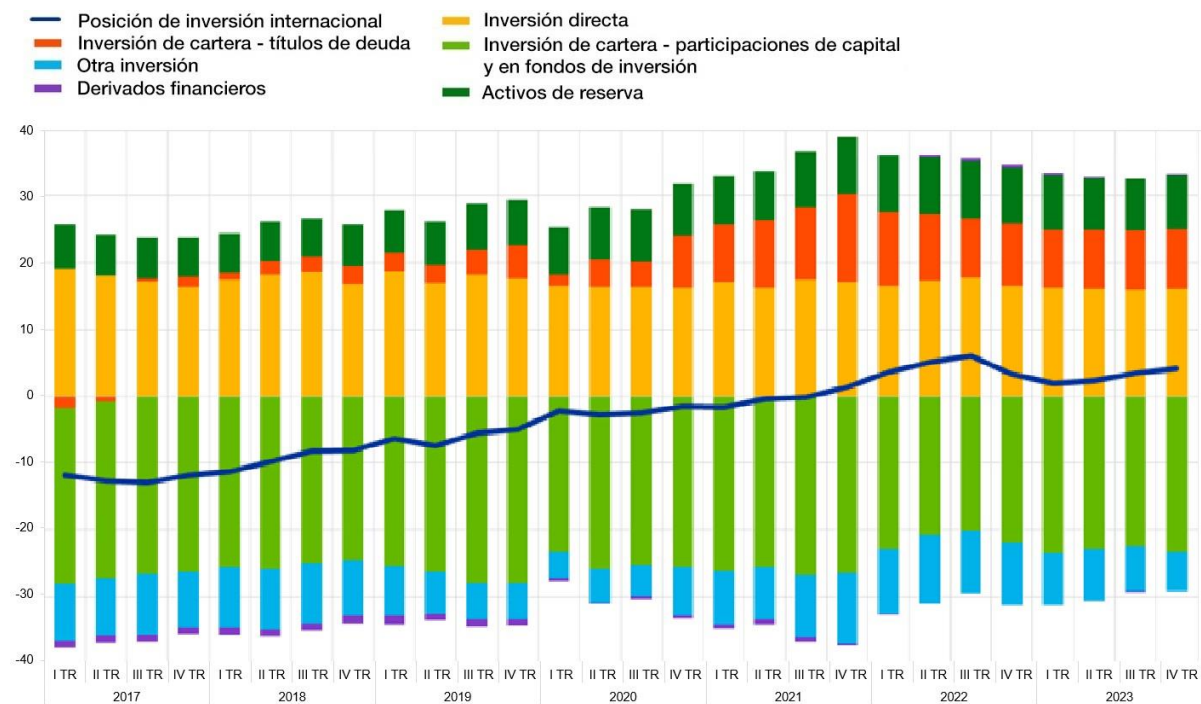
Dirección General de Estadística
Sonnemannstrasse 20, 60314 Frankfurt am Main, Alemania
[Statistical information request](#), sitio web: www.ecb.europa.eu

Se permite su reproducción, siempre que se cite la fuente.
Traducción al español: Banco de España.

Gráfico 2

Posición de inversión internacional neta de la zona del euro

(saldos vivos netos a fin de período en porcentaje de la suma móvil de cuatro trimestres del PIB)



Fuente: BCE.

[Datos sobre la posición de inversión internacional neta de la zona del euro](#)

El aumento del saldo acreedor de 102 mm de euros obedeció, principalmente, al descenso del saldo deudor de la *otra inversión* (de 0,96 billones de euros a 0,84 billones de euros). Asimismo, se registró un aumento del saldo acreedor de la *inversión directa* (de 2,26 billones de euros a 2,32 billones de euros) y de los *títulos de deuda de la inversión de cartera* (de 1,25 billones de euros a 1,29 billones de euros). Estos incrementos se vieron contrarrestados, en parte, por el ascenso del saldo deudor de las *participaciones de capital de la inversión de cartera* (de 3,17 billones de euros a 3,33 billones de euros).

Banco Central Europeo

Dirección General de Estadística
Sonnemannstrasse 20, 60314 Frankfurt am Main, Alemania
[Statistical information request](#), sitio web: www.ecb.europa.eu

Se permite su reproducción, siempre que se cite la fuente.
Traducción al español: Banco de España.

Cuadro 2

Posición de inversión internacional de la zona del euro

(mm de euros, salvo indicación en contrario; saldos vivos a fin de período; flujos durante el período; datos sin desestacionalizar ni ajustar por días laborables)

	III TR 2023	IV TR 2023					
	Saldo vivo	Transacciones	Variaciones de los tipos de cambio	Variaciones de los precios de los activos	Otras variaciones en volumen	Saldo vivo	% del PIB
Neto/Saldo	483	98	-116	77	43	585	4,1
del cual: Inversión directa	2.259	-10	-40	93	12	2.315	16,1
del cual: Participaciones de capital de la inversión de cartera	-3.166	-104	2	-113	47	-3.333	-23,2
del cual: Títulos de deuda de la inversión de cartera	1.246	53	-57	63	-19	1.286	8,9
del cual: Otra inversión	-961	129	-8	-1	3	-838	-5,8
Activos	32.083	-327	-531	720	71	32.017	222,8
Inversión directa	12.334	-321	-179	76	48	11.957	83,2
Participaciones de capital de la inversión de cartera	5.745	-8	-144	381	38	6.012	41,8
Títulos de deuda de la inversión de cartera	6.041	49	-104	229	-7	6.208	43,2
Derivados financieros	-10	24		-6	0	8	0,1
Otra inversión	6.859	-77	-90	0	-8	6.684	46,5
Activos de reserva	1.114	6	-13	40	0	1.148	8,0
Pasivos	31.600	-424	-415	643	28	31.432	218,7
Inversión directa	10.075	-312	-139	-17	36	9.642	67,1
Participaciones de capital de la inversión de cartera	8.911	96	-147	493	-9	9.345	65,0
Títulos de deuda de la inversión de cartera	4.794	-3	-47	166	12	4.922	34,2
Otra inversión	7.820	-206	-82	1	-11	7.522	52,3
Deuda externa bruta	16.078					15.750	109,6

Fuente: BCE.

Notas: «Participaciones de capital» comprende participaciones de capital y participaciones en fondos de inversión. Los derivados financieros netos se contabilizan en los activos. «Otras variaciones en volumen» refleja principalmente reclasificaciones y mejoras en los datos. Pueden producirse discrepancias entre los totales y sus componentes debido al redondeo.

[Datos sobre la posición de inversión internacional de la zona del euro](#)

La evolución de la posición de inversión internacional neta de la zona del euro en el cuarto trimestre de 2023 se debió, fundamentalmente, a las transacciones y al efecto neto positivo de las variaciones de los precios y de otras variaciones en volumen, que fueron compensados, en parte, por las variaciones de los tipos de cambio (cuadro 2 y gráfico 3).

Banco Central Europeo

Dirección General de Estadística
Sonnemannstrasse 20, 60314 Frankfurt am Main, Alemania
[Statistical information request](#), sitio web: www.ecb.europa.eu

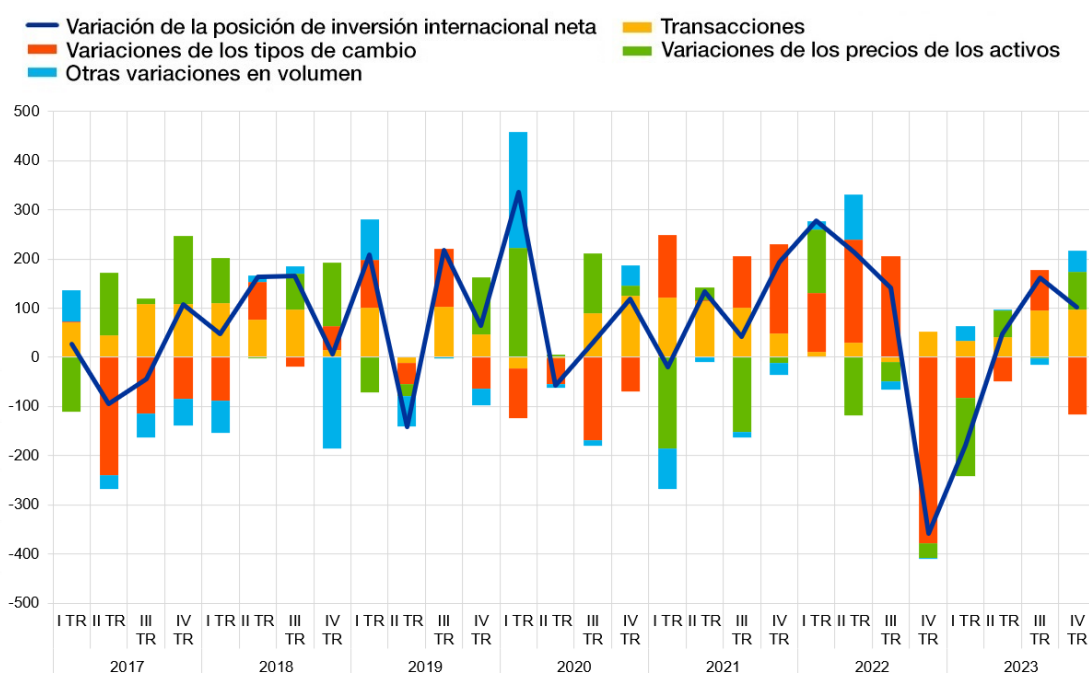
Se permite su reproducción, siempre que se cite la fuente.
Traducción al español: Banco de España.

Al final del cuarto trimestre de 2023, la *deuda externa bruta* de la zona del euro ascendía a 15,8 billones de euros (el 110 % del PIB de la zona del euro), lo que representa un descenso de 328 mm de euros con respecto al trimestre anterior.

Gráfico 3

Variaciones de la posición de inversión internacional neta de la zona del euro

(mm de euros; flujos durante el período; datos sin desestacionalizar ni ajustar por días laborables)



Fuente: BCE.

Nota: «Otras variaciones en volumen» refleja principalmente reclasificaciones y mejoras en los datos.

[Datos sobre las variaciones de la posición de inversión internacional neta de la zona del euro](#)

Al final de 2023, los *activos de inversión directa* de la zona del euro ascendían a 12 billones de euros, de los que el 23 % correspondía a inversiones en *Estados Unidos* y el 18 % en el Reino Unido (cuadro 3). Los *pasivos de inversión directa* de la zona del euro se situaban en 9,6 billones de euros, de los que el 27 % correspondía a inversiones con origen en *Estados Unidos*, el 19 % en el Reino Unido y el 18% en *centros financieros extraterritoriales*.

Por lo que respecta a la *inversión de cartera*, al final de 2023, las tenencias de la zona del euro de valores extranjeros ascendían a 6 billones de euros en participaciones de capital y a 6,2 billones de euros en títulos de deuda. Las mayores tenencias de *participaciones de capital* correspondían a valores emitidos por residentes en *Estados Unidos* (55 %), seguidos de los emitidos por residentes en el Reino Unido (9 %) y los *centros financieros extraterritoriales* (8 %). En el caso de los *títulos de*

Banco Central Europeo

Dirección General de Estadística
Sonnemannstrasse 20, 60314 Frankfurt am Main, Alemania
[Statistical information request](#), sitio web: www.ecb.europa.eu

Se permite su reproducción, siempre que se cite la fuente.
Traducción al español: Banco de España.

deuda, las tenencias más elevadas de la zona del euro correspondían a valores emitidos por residentes en *Estados Unidos* (36 %), el *Reino Unido* (18 %) e *instituciones de la UE y Estados miembros de la UE no pertenecientes a la zona del euro* (16 %).

En cuanto a los pasivos de la *inversión de cartera*, las tenencias por parte de no residentes de valores emitidos por residentes en la zona del euro al final de 2023 se cifraban en 9,3 billones de euros en el caso de las participaciones de capital y en 4,9 billones de euros en el de los títulos de deuda. Los mayores tenedores de participaciones de capital de la zona del euro eran *Estados Unidos* (42 %) y *Reino Unido* (11 %), mientras que los principales tenedores de títulos de deuda de la zona del euro eran el *grupo de países BRIC* (17 %), *Japón* (16 %) y *Estados Unidos* (15 %).

En *otra inversión*, las tenencias por parte de residentes en la zona del euro de activos frente a no residentes ascendieron a 6,7 billones de euros, de los cuales el 28 % se registró frente al *Reino Unido* y el 22 % frente a *Estados Unidos*. Los pasivos de la *otra inversión* de la zona del euro se cifraron en 7,5 billones de euros, de los cuales el 27 % correspondía al *Reino Unido*, mientras que las acciones de *instituciones de la UE y Estados miembros de la UE no pertenecientes a la zona del euro* y de *Estados Unidos* representaron el 19 % y el 18 %, respectivamente.

Cuadro 3

Posición de inversión internacional de la zona del euro – desagregación geográfica

(en porcentaje del total, salvo indicación en contrario; al final del período; datos sin desestacionalizar ni ajustar por días laborables)

	IV TR 2023								
	Total mm de euros	Otros UE	Reino Unido	Estados Unidos	BRIC	Suiza	Japón	Centros financieros extraterritoriales	Otros países
Inversión directa									
Activos	11.957	10	18	23	9	10	1	11	19
Pasivos	9.642	5	19	27	4	10	3	18	14
Inversión de cartera									
Activos	12.220	10	14	45	3	3	4	6	14
Participaciones de capital	6.012	4	9	55	5	5	5	8	9
Títulos de deuda	6.208	16	18	36	2	1	4	4	19
Pasivos	14.267	6	11	32	9	7	9	9	18
Participaciones de capital	9.345	6	11	42	4	6	5	8	18
Títulos de deuda	4.922	7	9	15	17	9	16	10	17
Otra inversión									
Activos	6.684	8	28	22	3	6	5	9	17
Pasivos	7.522	19	27	18	5	5	2	8	16

Banco Central Europeo

Dirección General de Estadística
Sonnemannstrasse 20, 60314 Frankfurt am Main, Alemania
[Statistical information request](https://www.ecb.europa.eu), sitio web: www.ecb.europa.eu

Fuente: BCE.

Notas: «Participaciones de capital» comprende participaciones de capital y participaciones en fondos de inversión. «Otros UE» abarca Estados miembros de la UE no pertenecientes a la zona del euro, e instituciones y organismos de la UE que, a efectos estadísticos, se considera que no pertenecen a la zona del euro, como la Comisión Europea y el Banco Europeo de Inversiones. Los países «BRIC» son Brasil, Rusia, la India y China. «Otros países» incluye todos los países y grupos de países que no figuran en el cuadro, así como la información que ha quedado indeterminada geográficamente.

[Datos sobre la posición de inversión internacional de la zona del euro – desagregación geográfica](#)

Entidades con fines especiales

Esta nota de prensa también incluye información sobre el desglose de las entidades con fines especiales (EFE) en las estadísticas de balanza de pagos y posición de inversión internacional de la zona del euro. Las EFE son entidades jurídicas con un nivel mínimo de empleo, presencia física y producción en la economía en la que están establecidas, que se crean para obtener ventajas específicas que ofrece la jurisdicción de acogida, están controladas por no residentes y las transacciones que realizan son, casi en su totalidad, con no residentes. Los datos muestran que las EFE residentes representaban el 11,5 % de los activos financieros exteriores de la zona del euro y el 11,2 % de los pasivos exteriores al final de 2023 (cuadro 4). Por categorías funcionales, estas entidades tuvieron mayor relevancia en la *inversión directa* (representaron el 27 % de los activos y el 30,6 % de los pasivos) y en los pasivos de los *títulos de deuda de la inversión de cartera* (8,6 %). Desde el primer trimestre de 2020, las posiciones totales de activo y pasivo de las EFE habían disminuido un 15,7 % y un 17,3 %, respectivamente, mientras que las posiciones totales de activo y pasivo correspondientes a la zona del euro habían aumentado un 14,9 % y un 12,5 %. El descenso de los activos y los pasivos de las EFE se debió, sobre todo, a la evolución de la *inversión directa*.

Banco Central Europeo

Dirección General de Estadística
Sonnemannstrasse 20, 60314 Frankfurt am Main, Alemania
[Statistical information request](#), sitio web: www.ecb.europa.eu

Se permite su reproducción, siempre que se cite la fuente.
Traducción al español: Banco de España.

Cuadro 4

Posición de inversión internacional de la zona del euro – desagregación por entidades con fines especiales

(mm de euros, salvo indicación en contrario; saldos vivos al final del período; datos sin desestacionalizar ni ajustar por días laborables)

	Total			EFE			Peso de las EFE en el total (%)	
	I TR 2020	IV TR 2023	variación (%)	I TR 2020	IV TR 2023	variación (%)	I TR 2020	IV TR 2023
Inversión directa								
Activos	11.549	11.957	3,5	3.999	3.227	-19,3	34,6	27,0
Pasivos	9.564	9.642	0,8	3.504	2.952	-15,8	36,6	30,6
Inversión de cartera								
Activos	8.971	12.220	36,2	204	248	21,8	2,3	2,0
Participaciones de capital	3.533	6.012	70,2	64	48	-25,5	1,8	0,8
Títulos de deuda	5.438	6.208	14,2	139	200	43,6	2,6	3,2
Pasivos	11.562	14.267	23,4	697	451	-35,2	6,0	3,2
Participaciones de capital	6.317	9.345	47,9	32	26	-18,4	0,5	0,3
Títulos de deuda	5.245	4.922	-6,2	664	425	-36,0	12,7	8,6
Otra inversión								
Activos	6.579	6.684	1,6	354	351	-0,7	5,4	5,3
Pasivos	7.058	7.522	6,6	406	396	-2,4	5,7	5,3
Derivados financieros								
Activos	2.292	2.920	27,4	46	53	15,3	2,0	1,8
Pasivos	2.336	2.912	24,7	28	34	22,6	1,2	1,2
Total								
Activos	29.391	33.781	14,9	4.602	3.879	-15,7	15,7	11,5
Pasivos	30.521	34.344	12,5	4.634	3.833	-17,3	15,2	11,2

Fuente: BCE.

Notas: La información detallada sobre las entidades con fines especiales, incluida la definición, la metodología y la recopilación de datos, [se puede consultar en el sitio web del BCE](#). «Participaciones de capital» comprende participaciones de capital y participaciones en fondos de inversión. El «Total» de «Activos» y «Pasivos» se refiere a la suma de la inversión directa, la inversión de cartera, otra inversión y los derivados financieros. Los activos de reserva no están incluidos en el total. Los derivados financieros se contabilizan en bruto por separado en los activos y en los pasivos. Pueden producirse discrepancias entre los totales y sus componentes debido al redondeo. Las tasas de variación se calculan para el período comprendido entre el final del primer trimestre de 2020 y el final del cuarto trimestre de 2023.

[Datos sobre la posición de inversión internacional de la zona del euro – entidades con fines especiales](#)

La posición de inversión internacional neta de la zona del euro de las EFE fluctuó en torno a cero en los últimos años, y al final de 2023 registraba un saldo acreedor equivalente al 0,3 % del PIB (gráfico 4). En la *inversión directa* se registró un saldo acreedor que se vio contrarrestado en gran medida por el saldo deudor de los *títulos de deuda de la inversión de cartera*.

Banco Central Europeo

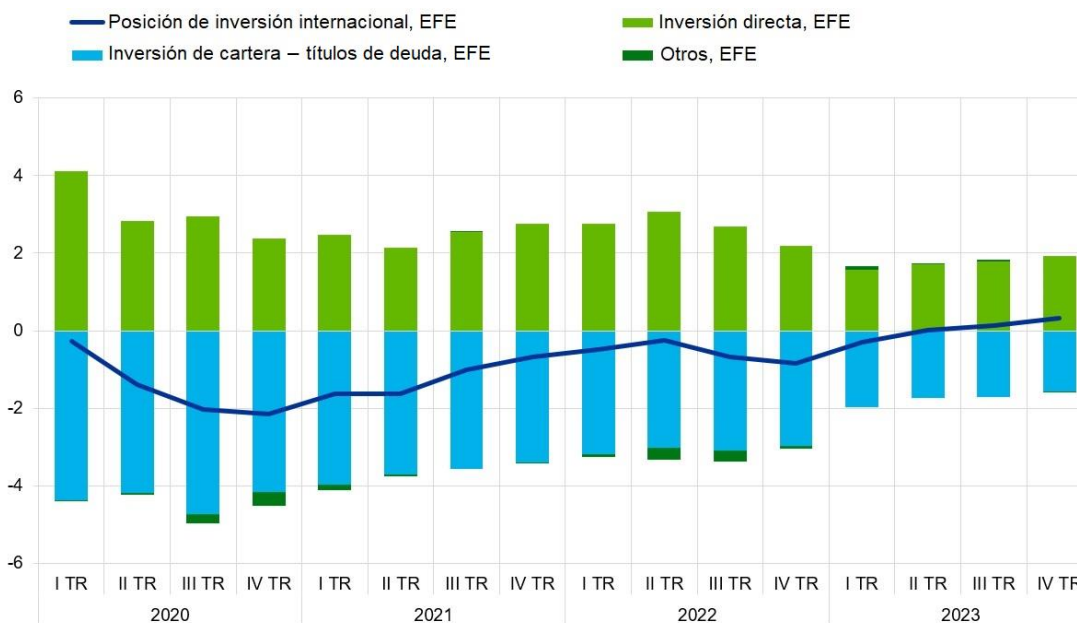
Dirección General de Estadística
Sonnemannstrasse 20, 60314 Frankfurt am Main, Alemania
[Statistical information request](#), sitio web: www.ecb.europa.eu

Se permite su reproducción, siempre que se cite la fuente.
Traducción al español: Banco de España.

Gráfico 4

Posición de inversión internacional neta de la zona del euro – entidades con fines especiales

(saldos vivos netos a fin de período en porcentaje de la suma móvil de cuatro trimestres del PIB)



Fuente: BCE.

Notas: «Otros, EFE» incluye los saldos netos de las participaciones de capital de la inversión de cartera, los derivados financieros y otra inversión.

[Datos sobre la posición de inversión internacional de la zona del euro – entidades con fines especiales](#)

El impacto de las EFE en la balanza por cuenta corriente de la zona del euro fue bastante limitado en los últimos años, y se contabilizó un déficit del 0,1 % del PIB en 2023.

Publicación de datos sobre las entidades con fines especiales

En esta nota de prensa estadística se publican por primera vez detalles adicionales sobre las entidades con fines especiales (EFE), según lo indicado en la [Orientación BCE/2022/23](#) sobre estadísticas exteriores del BCE modificada. Estas series presentan información trimestral sobre transacciones y posiciones transfronterizas de las EFE con el fin de mejorar los conocimientos sobre el papel que desempeñan en los distintos componentes de las estadísticas exteriores. La información detallada sobre las EFE, incluida la definición, la metodología y la recopilación de datos, [se puede consultar en el sitio web del BCE](#). Se difunden los datos para la zona del euro y los países de la zona, comenzando con los datos del primer trimestre de 2020.

Banco Central Europeo

Dirección General de Estadística
Sonnemannstrasse 20, 60314 Frankfurt am Main, Alemania
[Statistical information request](#), sitio web: www.ecb.europa.eu

Se permite su reproducción, siempre que se cite la fuente.
Traducción al español: Banco de España.

Revisiones de los datos

Esta nota de prensa estadística incorpora revisiones de los datos correspondientes a los períodos de referencia comprendidos entre el primer trimestre de 2020 y el tercer trimestre de 2023. Las revisiones reflejan las contribuciones nacionales a los agregados de la zona del euro revisadas como consecuencia de la incorporación de información nueva disponible.

Próximas notas de prensa

- Balanza de pagos mensual: 18 de abril de 2024 (datos de referencia hasta febrero de 2024)
- Balanza de pagos trimestral y posición de inversión internacional: 4 de julio de 2024 (datos de referencia hasta el primer trimestre de 2024)

Para realizar cualquier consulta, utilice el formulario de [solicitud de información estadística](#) (en inglés).

Notas

- Los datos no se han desestacionalizado ni ajustado por días laborables. Las ratios en relación con el PIB (incluidas las de los gráficos) se refieren a sumas de cuatro trimestres de las cifras del PIB sin desestacionalizar ni ajustar por días laborables.
- Los hipervínculos que figuran en esta nota llevan a datos que pueden cambiar posteriormente debido a las revisiones.

Banco Central Europeo

Dirección General de Estadística
Sonnemannstrasse 20, 60314 Frankfurt am Main, Alemania
[Statistical information request](#), sitio web: www.ecb.europa.eu

Se permite su reproducción, siempre que se cite la fuente.
Traducción al español: Banco de España.