

INFORME DE INCLUSIÓN FINANCIERA 2025

SOLEDAD NÚÑEZ RAMOS
SUBGOBERNADORA

26.05.2026

BANCODE **ESPAÑA**
Eurosistema



ÍNDICE

1

**Principales
mensajes**

2

**Accesibilidad
a los servicios
bancarios**

3

**Inclusión financiera
de los inmigrantes**

- 3.1 Población inmigrante en general
- 3.2 Inmigrantes en situación irregular
- 3.3 Iniciativas de fomento de la inclusión financiera

ÍNDICE

1

Principales mensajes

2

Accesibilidad a los servicios bancarios

3

Inclusión financiera de los inmigrantes

- 3.1 Población inmigrante en general
- 3.2 Inmigrantes en situación irregular
- 3.3 Iniciativas de fomento de la inclusión financiera

PRINCIPALES MENSAJES

ACCESIBILIDAD A LOS SERVICIOS BANCARIOS (2021-2024)

- Mejor cobertura territorial, pese a la reducción de oficinas y de puntos de acceso.
- Uso limitado de los medios de acceso alternativos desplegados.

INCLUSIÓN FINANCIERA DE LOS INMIGRANTES

- En general, los inmigrantes presentan comportamientos y usos financieros similares a los nativos.
- Sin embargo, los inmigrantes en situación irregular afrontan dificultades para abrir cuentas bancarias, los que les aboca a la exclusión financiera.

ÍNDICE

1

**Principales
mensajes**

2

**Accesibilidad
a los servicios
bancarios**

3

**Inclusión financiera
de los inmigrantes**

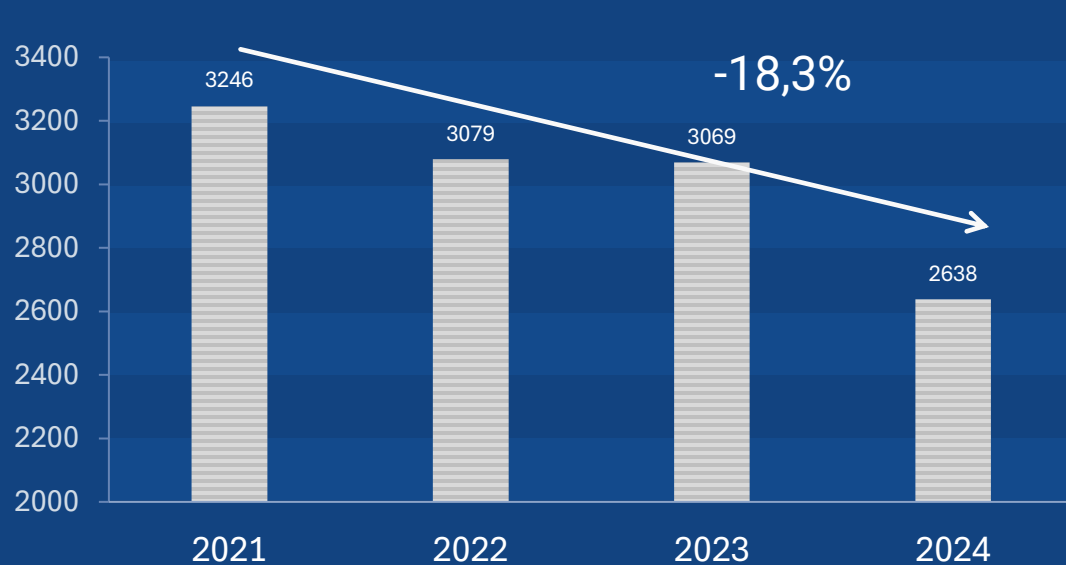
3.1 Población inmigrante
en general

3.2 Inmigrantes en situación
irregular

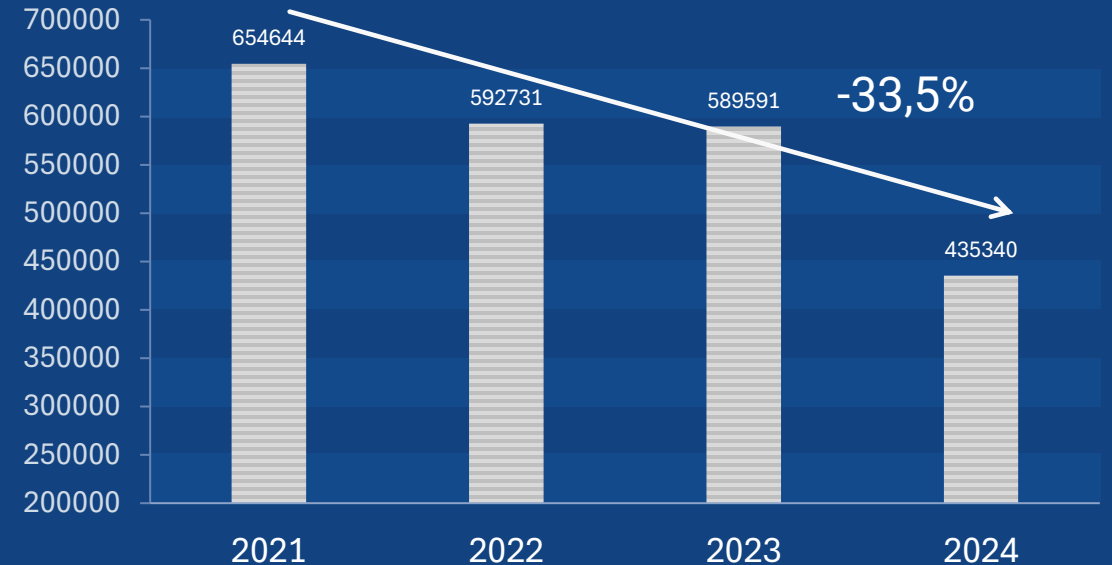
3.3 Iniciativas de fomento
de la inclusión financiera

ENTRE 2021 Y 2024 HA MEJORADO LA ACCESIBILIDAD TERRITORIAL Y DE POBLACIÓN PESE A REDUCIRSE LOS PUNTOS DE ACCESO (PAC)

MUNICIPIOS SIN ACCESO



POBLACIÓN SIN ACCESO EN SU MUNICIPIO

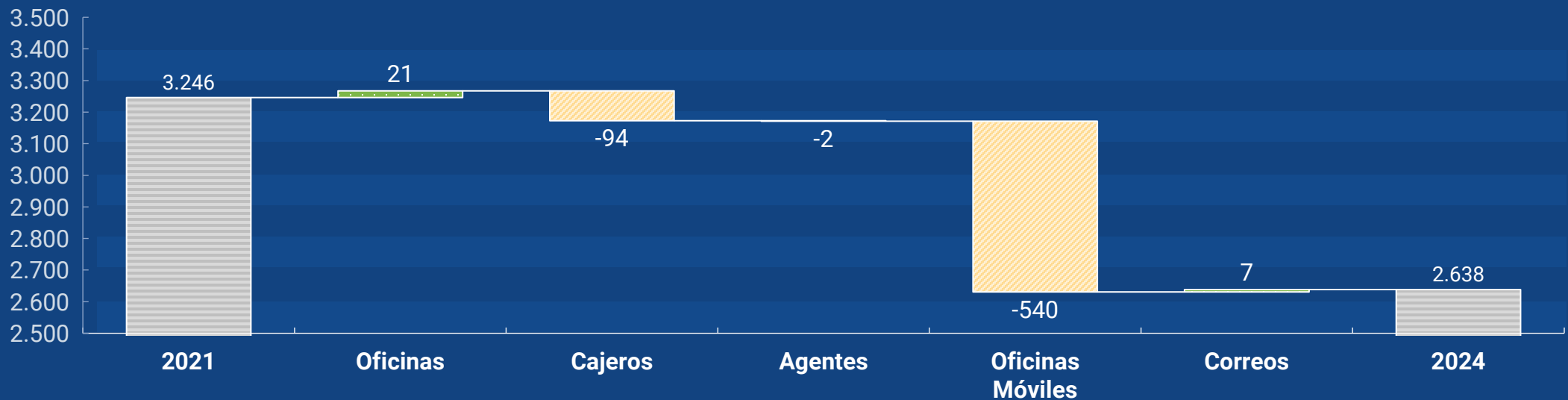


Pese a que las entidades redujeron un 2,52% el número de puntos de acceso, en particular por el cierre de oficinas (-8,61%), la población sin acceso en su municipio ha bajado en 219.000 personas, situándose por debajo del 1% de la población total.

El número de municipios sin acceso se ha reducido en más de 600 en tres años.

LAS OFICINAS MÓVILES SON CLAVES PARA ELEVAR LA ACCESIBILIDAD, AUNQUE ÉSTAS Y OTRAS ALTERNATIVAS TIENEN POCO USO

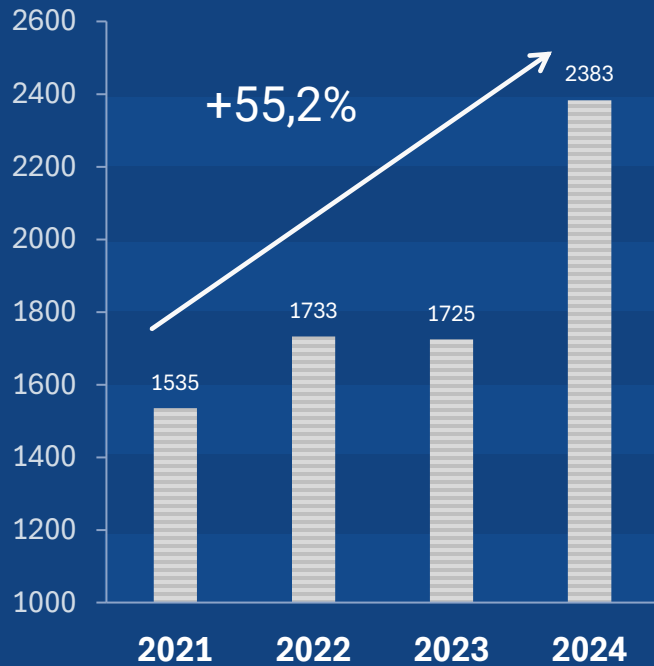
EVOLUCIÓN DEL NÚMERO DE MUNICIPIOS SIN ACCESO 2021-2024



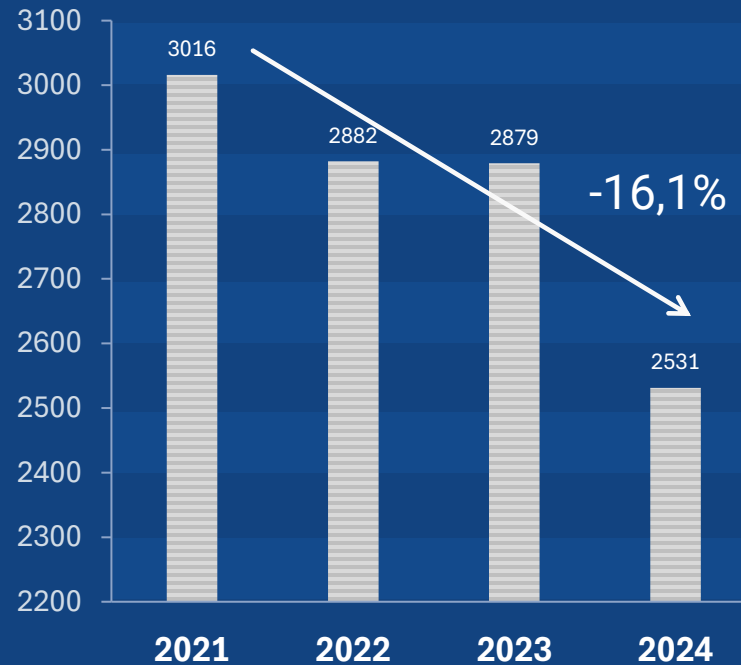
- Los oficinas móviles han sido un medio alternativo fundamental para mejorar la accesibilidad.
- El despliegue de más de 1.100 ofibuses han elevado la cobertura en 540 municipios y reducido la población sin acceso en 185.00 personas.
- No obstante, estos medios alternativos (oficinas móviles, Correos *cash*, *cashback*) son poco conocidos y usados.

LA ACCESIBILIDAD HA MEJORADO EN TODOS LOS INDICADORES EN LOS MUNICIPIOS DE MENOS DE 500 HABITANTES

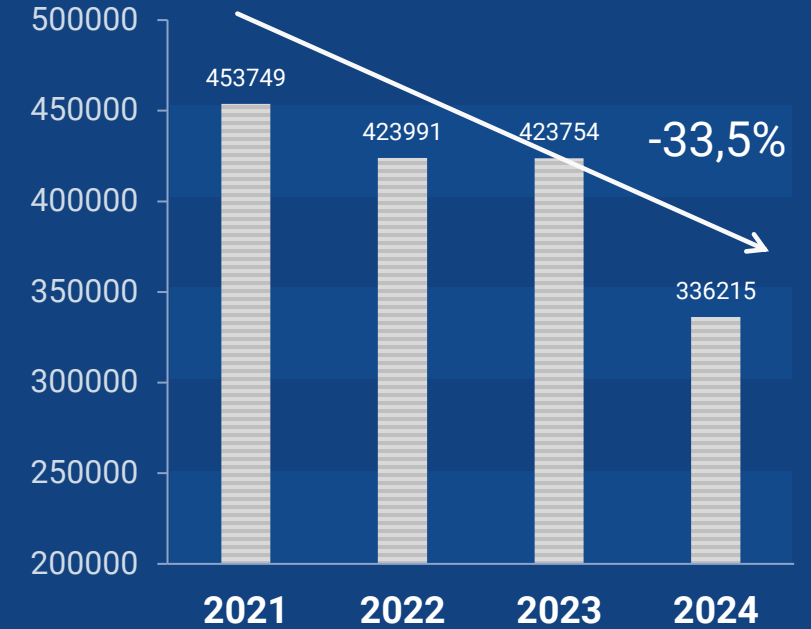
PUNTOS DE ACCESO



MUNICIPIOS SIN ACCESO



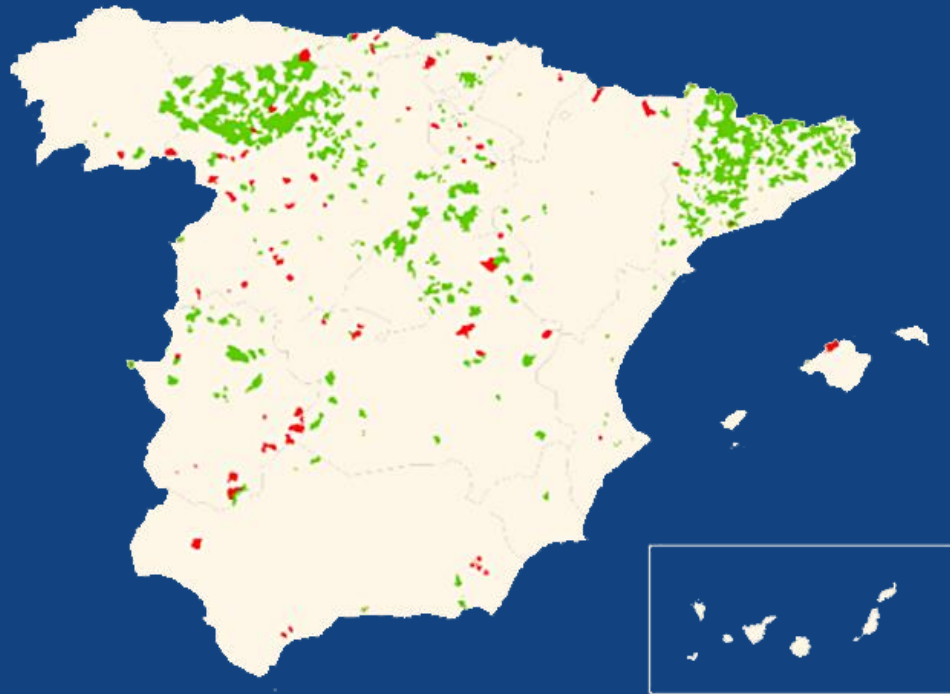
POBLACIÓN SIN ACCESO EN SU MUNICIPIO



El número de personas con acceso en su municipio de menos de 500 habitantes ha crecido en casi 120.000 personas entre 2021 y 2024 .

LA ACCESIBILIDAD EN CASTILLA Y LEÓN HA MEJORADO MÁS QUE LA MEDIA NACIONAL, AUNQUE TIENE MÁS POBLACIÓN SIN COBERTURA

Municipios que **ganan** y **pierden** acceso a servicios bancarios.
2021-24



- Ganan acceso a servicios bancarios
- Pierden acceso a servicios bancarios
- Sin cambios con respecto a 2021

- Aumentan los PAC (+1,9%), frente al retroceso en España.
- Los ofibuses han reducido el número de municipios sin acceso (-13,8%), sobre todo en la zona noroeste.
- La población sin acceso cae en casi 100.000 personas, situándose por debajo de las 200.000.
- A pesar de ello, más del 8% de la población y casi el 60% de los municipios no tiene puntos de acceso.

ÍNDICE

1

**Principales
mensajes**

2

**Accesibilidad
a los servicios
bancarios**

3

**Inclusión financiera
de los inmigrantes**

- 3.1 Población inmigrante en general
- 3.2 Inmigrantes en situación irregular
- 3.3 Iniciativas de fomento de la inclusión financiera

EL ESTUDIO DE INCLUSIÓN FINANCIERA DE LOS MIGRANTES NO REVELA UNA GRAN BRECHA RESPECTO A LA POBLACIÓN NATIVA...

Hemos realizado un estudio específico sobre la inclusión financiera de las personas migrantes por su magnitud y sus características socioeconómicas diferentes: más jóvenes y con menor renta.

PRINCIPALES RESULTADOS A PARTIR DE ENCUESTA DE COMPETENCIAS FINANCIERAS

Las competencias y usos financieros son muy similares.

Los niveles de bancarización son altos (93%) aunque algo menores que en población nativa.

Diferencias por productos:

- Uso de remesas (20%)
- Algo menos tarjetas y productos financieros
- Más crédito informal

Riesgo de exclusión no determinado por su origen, sino por su situación socioeconómica.

...PERO SÍ EXISTEN IMPORTANTES BARRERAS PARA LA BANCARIZACIÓN DE LOS INMIGRANTES EN SITUACIÓN IRREGULAR

- Una de las dificultades para conocer esta problemática es la cuantificación de las personas en situación irregular.

Inmigrantes en situación irregular:

614-838 mil

(rango estimado*)

- Existen productos financieros con operativa limitada pensados para colectivos vulnerables, como las personas en situación irregular, pero su alcance es bajo.
- Los elevados flujos de inmigración irregular en los últimos años apuntan a que se ha incrementado la magnitud del problema de exclusión financiera de este colectivo.

LAS CUENTAS DE PAGO BÁSICAS NO ESTÁN SIENDO UN INSTRUMENTO EFECTIVO PARA LA BANCARIZACIÓN



¿CÓMO PODEMOS MEJORAR DESDE EL BANCO DE ESPAÑA LA INCLUSIÓN FINANCIERA DE LOS INMIGRANTES EN SITUACIÓN IRREGULAR?

Problemática de las Cuentas de Pago Básicas

- Entidades alegan normativa antiblanqueo, que requiere identificación => Riesgo reputacional
- Clientes no atractivos y de intenso seguimiento
- Clientes poco informados sobre sus derechos
- Otro tipo de cuentas específicas con problemática similar
- Inspecciones de conducta constatan carencias de información a clientes y falta de transparencia



Demanda, efectiva o potencial, de CPBs que no está cubierta

POSIBLES MEJORAS:

1. Registro específico de Cuentas de Pago Básicas y cuentas rechazadas para conocer el alcance de la problemática.
2. Refuerzo inspecciones de conducta en este ámbito.

**PROPORCIONALIDAD
EN LA APLICACIÓN
DE LA NORMATIVA
ANTIBLANQUEO**

OTRAS POSIBLES MEDIDAS PARA IMPULSAR LA INCLUSIÓN FINANCIERA DE ESTE COLECTIVO MÁS ALLÁ DEL BANCO DE ESPAÑA

NUEVA NORMATIVA NACIONAL: LEY DE DEFENSA DEL CLIENTE FINANCIERO:

- Clarifica condiciones de acceso, incluyendo listado de documentación.
- Encomienda al BE un modelo de solicitud de CPB.

En trámite parlamentario desde 2022

GUÍAS DE ACTUACIÓN DE AUTORIDADES INTERNACIONALES:

- Opiniones y Guías de la Autoridad Bancaria Europea (EBA) y nueva normativa antiblanqueo de la UE llaman a no discriminar por colectivos y utilizar criterios de proporcionalidad.

MAYOR COMPROMISO DEL SECTOR PRIVADO:

- Cuenta con operativa limitada:
 - Reactivación tras compendio buenas prácticas
 - Limitaciones para evitar riesgo antiblanqueo
 - Tercer sector lo ve demasiado limitado por no permitir transferencias internacionales

CONCLUSIONES

ACCESIBILIDAD A LOS SERVICIOS BANCARIOS:

- Se reducen puntos de acceso y oficinas, pero la accesibilidad mejora gracias a ofibuses.
- Apenas se utilizan otros medios alternativos, ¿por qué?
- El nuevo Plan de Educación Financiera puede impulsar el conocimiento de los medios alternativos.

INCLUSIÓN FINANCIERA DE PERSONAS MIGRANTES:

- La inclusión financiera es un factor importante en su integración y contribución económica.
- No existe una gran brecha entre migrantes y nativos de edad y renta similar.
- Sí existe un problema de exclusión financiera de las personas en situación irregular.
- Las Cuentas de Pago Básicas no están siendo muy útiles en este aspecto.

Muchas gracias por su atención

BANCO DE **ESPAÑA**
Eurosistema

ANEXO. PRODUCTOS FINANCIEROS INMIGRANTES V. NATIVOS

	ECF 2021					
	Población total			Edad y renta comparables (a)		
	Nacidos en España	Nacidos fuera de España	Diferencia	Nacidos en España	Nacidos fuera de España	Diferencia
TENENCIA DE PRODUCTOS FINANCIEROS						
Cuenta corriente	98,7	93,3	5,4	97,7	93,3	4,4
Algún vehículo de ahorro (excluyendo cuenta corriente)	40,7	22,1	18,6	18,9	14,8	4,1
Tiene tarjeta de crédito	64,7	50,2	14,4	53,6	43,1	10,5
Tiene hipoteca	30,9	18,9	12,0	22,5	10,6	11,8
MODOS DE AHORRAR						
En algún vehículo formal de ahorro	80,5	60,6	19,9	67,6	52,6	14,9
En metálico	39,0	49,3	-10,3	64,0	60,1	3,9
Remesas	0,9	18,3	-17,4	0,6	20,7	-20,0
FINANCIACIÓN DE GASTOS (b)						
Crédito formal	18,6	22,3	-3,7	19,1	27,2	-8,0
Crédito informal (amigos, empleador...)	30,8	48,5	-17,7	38,9	54,6	-15,7
Ahorros	57,2	47,5	9,8	53,6	47,9	5,7
Uso no autorizado descubierto/posponiendo pagos	13,2	12,4	0,8	17,8	15,7	2,1
ACCESO AL MERCADO DE CRÉDITO EN LOS ÚLTIMOS DOS AÑOS						
Préstamo rechazado total o parcialmente	4,2	12,1	-7,9	6,8	12,1	-5,3
No ha pedido porque la solicitud sería rechazada	2,4	6,2	-3,8	4,4	7,7	-3,3