



BANCO CENTRAL EUROPEO
EUROSISTEMA

Nota de prensa

1 de junio de 2026

Evolución monetaria de la zona del euro: abril de 2026

- La tasa de crecimiento interanual del [agregado monetario amplio M3](#) disminuyó hasta situarse en el 2,7 % en abril de 2026, desde el 3,2 % registrado en marzo.
- La tasa de crecimiento interanual del [agregado monetario estrecho M1](#), que incluye el efectivo en circulación y los depósitos a la vista, registró un descenso y se situó en el 3,8 % en abril, desde el 4,7 % observado en marzo (cifra revisada desde el 4,6 %).
- La tasa de avance interanual de los [préstamos ajustados otorgados a los hogares](#) se situó en el 3 % en abril, sin variación con respecto al mes anterior.
- La tasa de crecimiento interanual de los [préstamos ajustados concedidos a las sociedades no financieras](#) aumentó hasta el 3,4 % en abril, desde el 3,2 % de marzo.

Componentes del agregado monetario amplio M3

La tasa de crecimiento interanual del agregado monetario amplio M3 disminuyó hasta el 2,7 % en abril de 2026, desde el 3,2 % registrado en marzo, situándose, en promedio, en el 3 % en el período de tres meses transcurrido hasta abril. A continuación se presenta la evolución de los [componentes de M3](#). La tasa de crecimiento interanual del agregado monetario estrecho M1, que incluye el efectivo en circulación y los depósitos a la vista, se redujo hasta el 3,8 % en abril, desde el 4,7 % observado en marzo. La tasa de avance interanual de los depósitos a corto plazo distintos de los depósitos a la vista (M2-M1) se incrementó hasta situarse en el 0,8 % en abril, desde el -0,1 % de marzo. La tasa de crecimiento interanual de los instrumentos negociables (M3-M2) disminuyó hasta el 1,1 % en abril, desde el 4,2 % registrado en marzo.

Banco Central Europeo

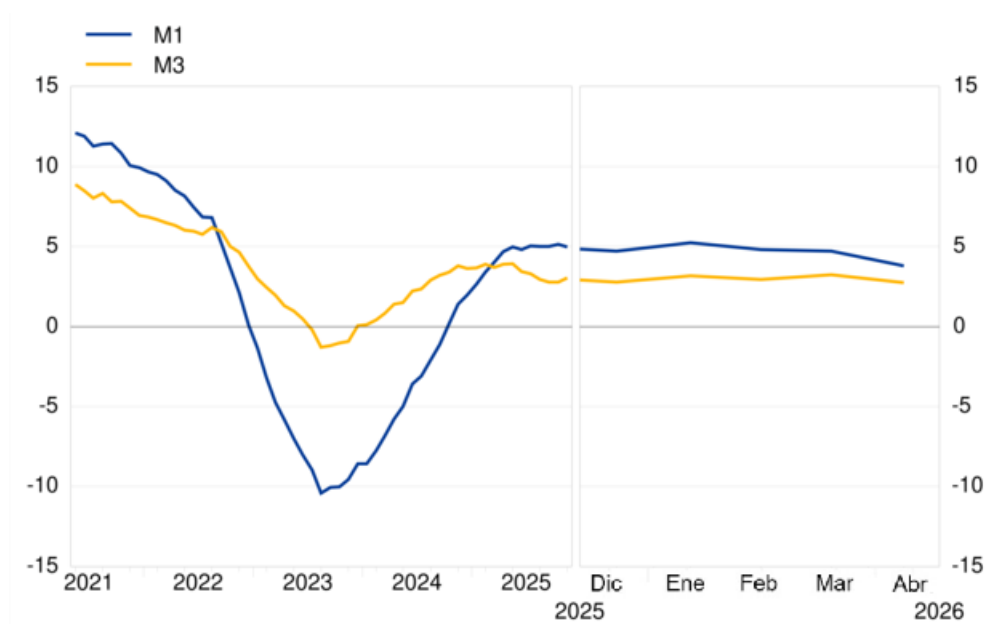
Dirección General de Comunicación
Sonnemannstrasse 20, 60314 Frankfurt am Main, Alemania
Tel.: +49 69 1344 7455, correo electrónico: media@ecb.europa.eu, sitio web: www.ecb.europa.eu

Se permite su reproducción, siempre que se cite la fuente.
Traducción al español: Banco de España.

Gráfico 1

Agregados monetarios

(tasas de crecimiento interanual)



[Datos correspondientes a los agregados monetarios](#)

Si se analizan las [contribuciones de los componentes de M3 al crecimiento interanual de este agregado monetario](#), la aportación del agregado monetario estrecho M1 fue de 2,4 puntos porcentuales (3 puntos porcentuales en marzo), la de los depósitos a corto plazo distintos de los depósitos a la vista (M2-M1) fue de 0,3 puntos porcentuales (0 puntos porcentuales en el mes anterior) y la de los instrumentos negociables (M3-M2) fue de 0,1 puntos porcentuales (0,3 puntos porcentuales en el mes precedente).

En cuanto a los sectores tenedores de [depósitos incluidos en M3](#), la tasa de crecimiento interanual de los depósitos de los hogares se situó en el 2,9 % en abril, sin cambios con respecto al mes anterior, mientras que la de los depósitos de las sociedades no financieras disminuyó hasta el 3,8 % en abril, desde el 4,2 % observado en marzo. Por último, la tasa de avance interanual de los depósitos de los fondos de inversión distintos de los fondos del mercado monetario descendió hasta situarse en el -5,7 % en abril, desde el 3,1 % registrado en marzo.

Banco Central Europeo

Dirección General de Comunicación
Sonnenmannstrasse 20, 60314 Frankfurt am Main, Alemania
Tel.: +49 69 1344 7455, correo electrónico: media@ecb.europa.eu, sitio web: www.ecb.europa.eu

Se permite su reproducción, siempre que se cite la fuente.
Traducción al español: Banco de España.

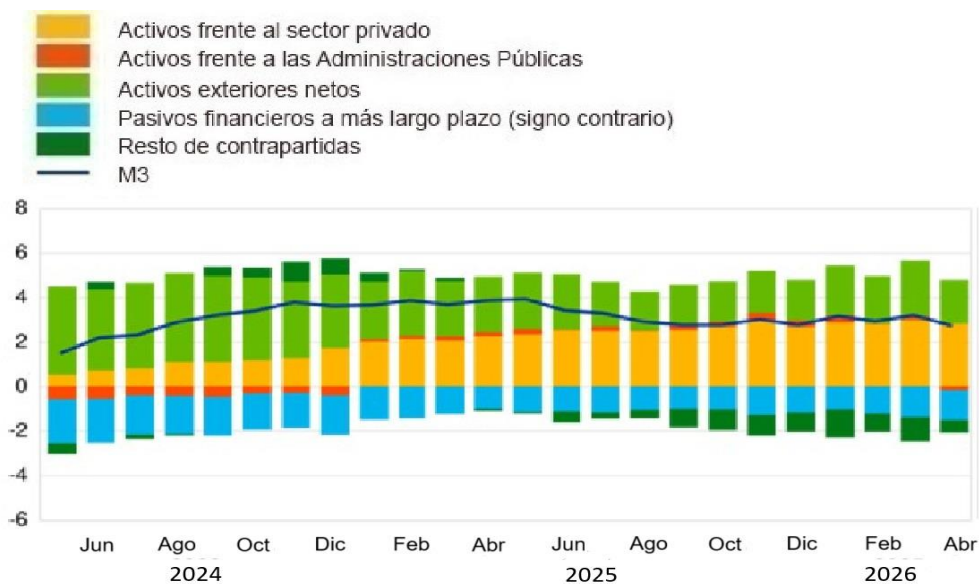
Contrapartidas del agregado monetario amplio M3

La tasa de crecimiento interanual de M3 en abril de 2026, como reflejo de los cambios registrados en las partidas del balance consolidado de las instituciones financieras monetarias (IFM) distintas de M3 ([contrapartidas de M3](#)), puede descomponerse como sigue: la contribución de los activos frente al sector privado fue de 2,9 puntos porcentuales (inferior a los 3 puntos porcentuales de marzo), la de los activos exteriores netos fue de 1,9 puntos porcentuales (por debajo de los 2,5 puntos porcentuales del mes anterior), la de los activos frente a las Administraciones Públicas fue de -0,2 puntos porcentuales (inferior a los 0,2 puntos porcentuales de marzo), la de los pasivos financieros a más largo plazo fue de -1,3 puntos porcentuales (-1,4 puntos porcentuales en el mes precedente) y la del resto de contrapartidas de M3 fue de -0,6 puntos porcentuales (superior a los -1,1 puntos porcentuales del mes anterior).

Gráfico 2

Contribución de las contrapartidas de M3 a la tasa de crecimiento interanual de M3

(puntos porcentuales)



[Datos correspondientes a la contribución de las contrapartidas de M3 a la tasa de crecimiento interanual de M3](#)

Banco Central Europeo

Dirección General de Comunicación
Sonnemannstrasse 20, 60314 Frankfurt am Main, Alemania
Tel.: +49 69 1344 7455, correo electrónico: media@ecb.europa.eu, sitio web: www.ecb.europa.eu

Se permite su reproducción, siempre que se cite la fuente.
Traducción al español: Banco de España.

Activos frente a residentes en la zona del euro

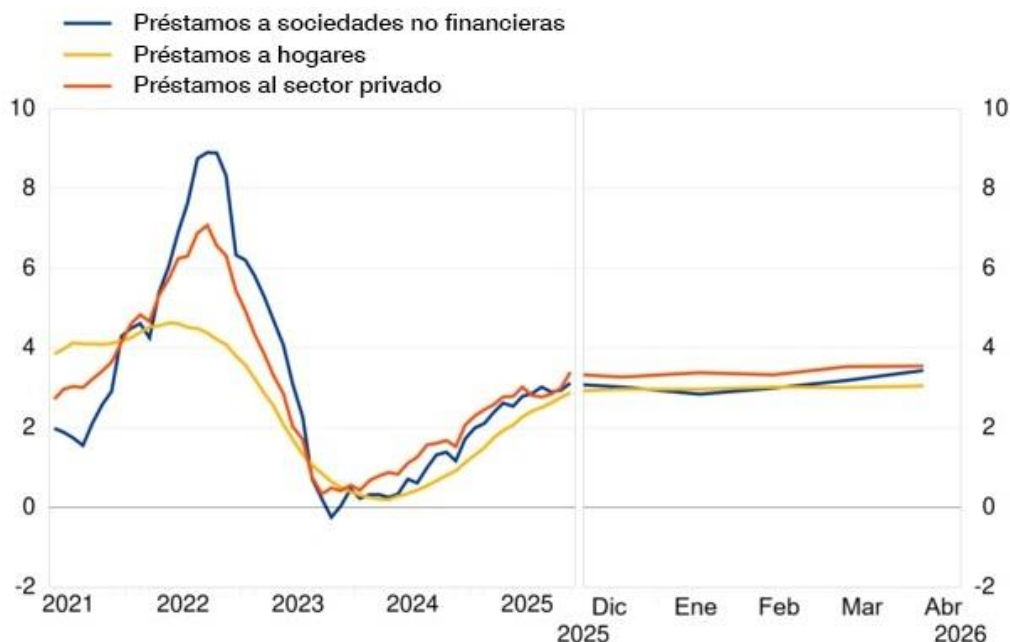
La tasa de crecimiento interanual del total de [activos frente a residentes en la zona del euro](#) registró un descenso y se situó en el 2 % en abril de 2026, frente al 2,4 % observado en el mes anterior. La tasa de avance interanual de los [activos frente a las Administraciones Públicas](#) se redujo hasta el -0,4 % en abril, desde el 0,4 % de marzo, mientras que la de los [activos frente al sector privado](#) disminuyó y se situó en el 3 % en abril, desde el 3,2 % registrado en marzo.

La tasa de crecimiento interanual de los [préstamos ajustados otorgados al sector privado](#) (es decir, ajustados de transferencias de préstamos y centralización nocional de tesorería [*notional cash pooling*]) se situó en el 3,5 % en abril, sin cambios con respecto al mes anterior. En el sector privado no financiero, la tasa de crecimiento interanual de los [préstamos ajustados otorgados a los hogares](#) fue del 3 % en abril, igual que en el mes anterior, mientras que la de los [préstamos ajustados concedidos a las sociedades no financieras](#) aumentó hasta el 3,4 % en abril, desde el 3,2 % registrado en marzo.

Gráfico 3

Préstamos ajustados otorgados al sector privado

(tasas de crecimiento interanual)



[Datos correspondientes a los préstamos ajustados otorgados al sector privado](#)

Banco Central Europeo

Dirección General de Comunicación
Sonnemannstrasse 20, 60314 Frankfurt am Main, Alemania
Tel.: +49 69 1344 7455, correo electrónico: media@ecb.europa.eu, sitio web: www.ecb.europa.eu

Se permite su reproducción, siempre que se cite la fuente.
Traducción al español: Banco de España.

Notas:

- Los datos que figuran en esta nota de prensa están desestacionalizados y ajustados de efectos calendario de fin de mes, salvo indicación de lo contrario.
- «Sector privado» se refiere a los sectores institucionales distintos de las IFM de la zona del euro, excluidas las Administraciones Públicas.
- Los hipervínculos llevan a datos que posteriormente pueden cambiar debido a las revisiones. Las cifras que aparecen en los cuadros del [anexo](#) muestran los datos en el momento de publicación de esta nota.

Banco Central Europeo

Dirección General de Comunicación
Sonnemannstrasse 20, 60314 Frankfurt am Main, Alemania
Tel.: +49 69 1344 7455, correo electrónico: media@ecb.europa.eu, sitio web: www.ecb.europa.eu

Se permite su reproducción, siempre que se cite la fuente.
Traducción al español: Banco de España.