



## Nota de prensa

29 de abril de 2026

# Evolución monetaria de la zona del euro: marzo de 2026

- La tasa de crecimiento interanual del [agregado monetario amplio M3](#) aumentó hasta situarse en el 3,2 % en marzo de 2026, desde el 3 % registrado en febrero.
- La tasa de crecimiento interanual del [agregado monetario estrecho M1](#), que incluye el efectivo en circulación y los depósitos a la vista, se redujo hasta el 4,6 % en marzo, desde el 4,8 % observado en febrero.
- La tasa de avance interanual de los [préstamos ajustados otorgados a los hogares](#) fue del 3 % en marzo, sin cambios con respecto al mes anterior.
- La tasa de crecimiento interanual de los [préstamos ajustados concedidos a las sociedades no financieras](#) se elevó hasta el 3,2 % en marzo, desde el 3 % de febrero (cifra revisada desde el 2,9 %).

## Componentes del agregado monetario amplio M3

La tasa de crecimiento interanual del agregado monetario amplio M3 aumentó hasta el 3,2 % en marzo de 2026, desde el 3 % registrado en febrero, situándose, en promedio, en el 3,2 % en el período de tres meses transcurrido hasta marzo. A continuación se presenta la evolución de los [componentes de M3](#). La tasa de crecimiento interanual del agregado monetario estrecho M1, que incluye el efectivo en circulación y los depósitos a la vista, se redujo hasta el 4,6 % en marzo, desde el 4,8 % observado en febrero. La tasa de avance interanual de los depósitos a corto plazo distintos de los depósitos a la vista (M2-M1) disminuyó hasta el -0,1 % en marzo, desde el 0,2 % de febrero.

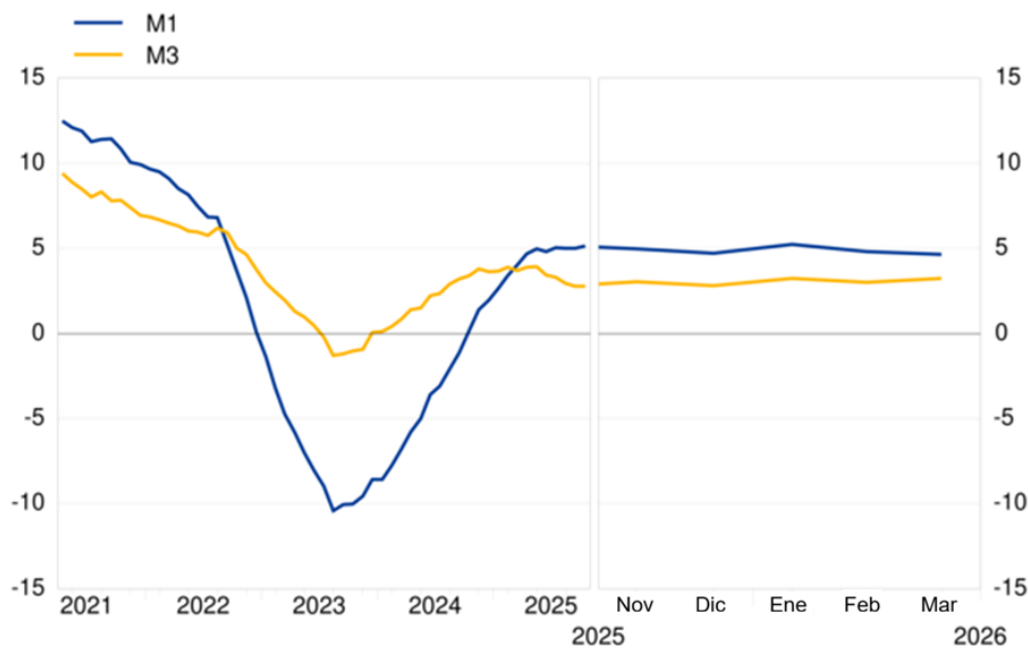
### Banco Central Europeo

Dirección General de Comunicación  
Sonnemannstrasse 20, 60314 Frankfurt am Main, Alemania  
Tel.: +49 69 1344 7455, correo electrónico: [media@ecb.europa.eu](mailto:media@ecb.europa.eu), sitio web: [www.ecb.europa.eu](http://www.ecb.europa.eu)

La tasa de crecimiento interanual de los instrumentos negociables (M3-M2) se incrementó hasta el 4,5 % en marzo, desde el -1,3 % registrado en febrero.

### Gráfico 1 Agregados monetarios

(tasas de crecimiento interanual)



#### [Datos correspondientes a los agregados monetarios](#)

Si se analizan las [contribuciones de los componentes de M3 a la tasa de crecimiento interanual de este agregado monetario](#), la aportación del agregado monetario estrecho M1 fue de 3 puntos porcentuales (igual que en el mes anterior), la de los depósitos a corto plazo distintos de los depósitos a la vista (M2-M1) fue de 0 puntos porcentuales (frente a 0,1 puntos porcentuales en febrero) y la de los instrumentos negociables (M3-M2) fue de 0,3 puntos porcentuales (frente a -0,1 puntos porcentuales en el mes precedente).

En cuanto a los sectores tenedores de [depósitos incluidos en M3](#), la tasa de crecimiento interanual de los depósitos de los hogares disminuyó hasta situarse en el 2,9 % en marzo, desde el 3,2 % registrado en febrero, mientras que la de los depósitos de las sociedades no financieras se incrementó hasta el 4,6 % en marzo, desde el 3,9 % observado en el mes anterior. Por último, la tasa

de avance interanual de los depósitos de los fondos de inversión distintos de los fondos del mercado monetario descendió hasta situarse en el 3,3 % en marzo, desde el 6,2 % registrado en febrero.

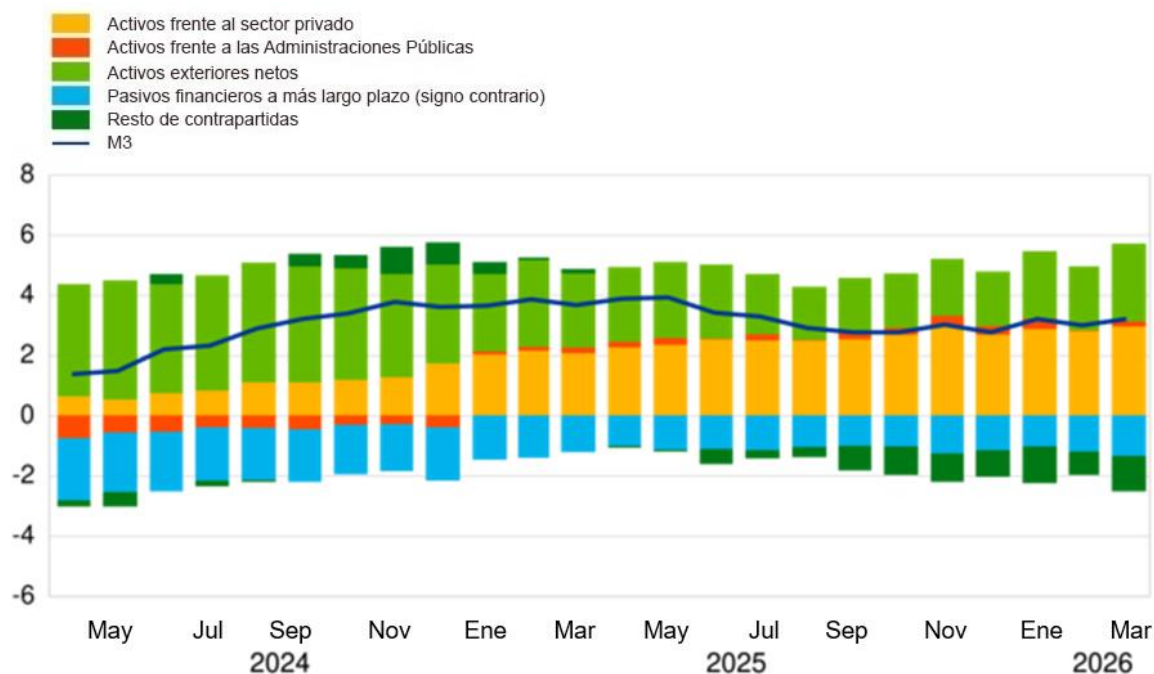
## Contrapartidas del agregado monetario amplio M3

La tasa de crecimiento interanual de M3 en marzo de 2026, como reflejo de los cambios registrados en las partidas del balance consolidado de las instituciones financieras monetarias (IFM) distintas de M3 ([contrapartidas de M3](#)), puede descomponerse como sigue: la contribución de los activos frente al sector privado fue de 3 puntos porcentuales (superior a los 2,8 puntos porcentuales de febrero), la de los activos exteriores netos fue de 2,6 puntos porcentuales (por encima de los 2,1 puntos porcentuales del mes anterior), la de los activos frente a las Administraciones Públicas fue de 0,2 puntos porcentuales (superior a los 0 puntos porcentuales del mes precedente), la de los pasivos financieros a más largo plazo fue de -1,4 puntos porcentuales (inferior a los -1,2 puntos porcentuales de febrero) y la del resto de contrapartidas de M3 fue de -1,1 puntos porcentuales (por debajo de los -0,7 puntos porcentuales del mes anterior).

## Gráfico 2

### Contribución de las contrapartidas de M3 a la tasa de crecimiento interanual de M3

(puntos porcentuales)



[Datos correspondientes a la contribución de las contrapartidas de M3 a la tasa de crecimiento interanual de M3](#)

## Activos frente a residentes en la zona del euro

La tasa de crecimiento interanual del total de [activos frente a residentes en la zona del euro](#) registró un aumento y se situó en el 2,4 % en marzo de 2026, frente al 2,2 % observado en el mes anterior. La tasa de avance interanual de los [activos frente a las Administraciones Públicas](#) se incrementó hasta el 0,4 % en marzo, desde el 0,1 % de febrero, mientras que la de los [activos frente al sector privado](#) se elevó hasta el 3,2 % en marzo, desde el 3 % registrado en el mes precedente.

La tasa de crecimiento interanual de los [préstamos ajustados otorgados al sector privado](#) (es decir, ajustados de transferencias de préstamos y centralización nacional de tesorería [*notional cash pooling*]) aumentó hasta el 3,5 % en marzo, desde el 3,3 % de febrero. En el sector privado no

### Banco Central Europeo

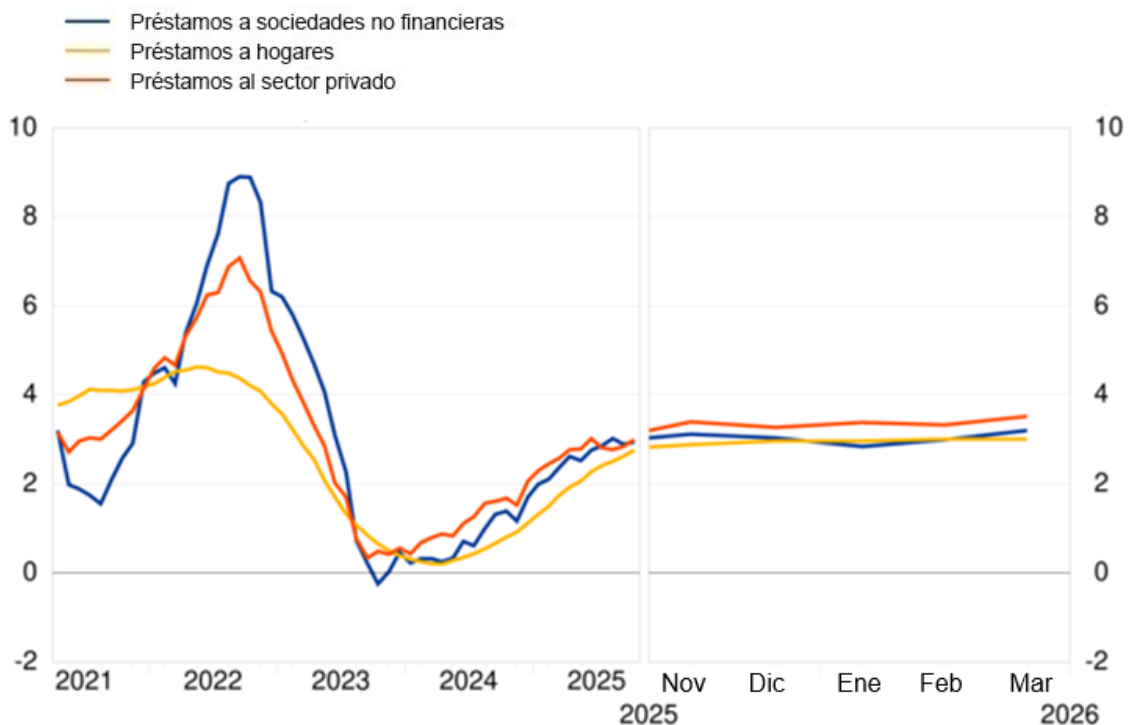
Dirección General de Comunicación  
Sonnemannstrasse 20, 60314 Frankfurt am Main, Alemania  
Tel.: +49 69 1344 7455, correo electrónico: [media@ecb.europa.eu](mailto:media@ecb.europa.eu), sitio web: [www.ecb.europa.eu](http://www.ecb.europa.eu)

Se permite su reproducción, siempre que se cite la fuente.  
Traducción al español: Banco de España.

financiero, la tasa de crecimiento interanual de los [préstamos ajustados otorgados a los hogares](#) fue del 3 % en marzo, igual que en el mes anterior, mientras que la de los [préstamos ajustados concedidos a las sociedades no financieras](#) se situó en el 3,2 % en marzo, frente al 3 % registrado en febrero.

### Gráfico 3 Préstamos ajustados otorgados al sector privado

(tasas de crecimiento interanual)



[Datos correspondientes a los préstamos ajustados otorgados al sector privado](#)

#### Notas:

- Los datos que figuran en esta nota de prensa están desestacionalizados y ajustados de efectos calendario de fin de mes, salvo indicación de lo contrario.

**Banco Central Europeo**  
Dirección General de Comunicación  
Sonnemannstrasse 20, 60314 Frankfurt am Main, Alemania  
Tel.: +49 69 1344 7455, correo electrónico: [media@ecb.europa.eu](mailto:media@ecb.europa.eu), sitio web: [www.ecb.europa.eu](http://www.ecb.europa.eu)

Se permite su reproducción, siempre que se cite la fuente.  
Traducción al español: Banco de España.

- «Sector privado» se refiere a los sectores institucionales distintos de las IFM de la zona del euro, excluidas las Administraciones Públicas.
- Los hipervínculos llevan a datos que posteriormente pueden cambiar debido a las revisiones. Las cifras que aparecen en los [cuadros](#) del anexo muestran los datos en el momento de publicación de esta nota.

**Banco Central Europeo**

Dirección General de Comunicación

Sonnemannstrasse 20, 60314 Frankfurt am Main, Alemania

Tel.: +49 69 1344 7455, correo electrónico: [media@ecb.europa.eu](mailto:media@ecb.europa.eu), sitio web: [www.ecb.europa.eu](http://www.ecb.europa.eu)

Se permite su reproducción, siempre que se cite la fuente.

Traducción al español: Banco de España.