



BANCO CENTRAL EUROPEO
EUROSISTEMA

Nota de prensa

17 de abril de 2026

Balanza de pagos mensual de la zona del euro: febrero de 2026

- En febrero de 2026, la balanza por [cuenta corriente](#) registró un superávit de 25 mm de euros, frente a los 40 mm de euros contabilizados el mes anterior.
- En términos acumulados de doce meses, el superávit de la balanza por [cuenta corriente](#) fue de 289 mm de euros (1,8 % del PIB de la zona del euro) en febrero de 2026, lo que representa un descenso frente a los 371 mm de euros (2,4 %) registrados un año antes.
- En la [cuenta financiera](#), en términos acumulados de doce meses hasta febrero de 2026, los residentes en la zona del euro realizaron adquisiciones netas de valores de inversión de cartera de fuera de la zona por un importe total de 918 mm de euros, y las adquisiciones netas de valores de inversión de cartera de la zona del euro efectuadas por no residentes se cifraron en 1.013 mm de euros.

Banco Central Europeo

Dirección General de Comunicación

Sonnemannstrasse 20, 60314 Frankfurt am Main, Alemania

Tel.: +49 69 1344 7455, correo electrónico: media@ecb.europa.eu, sitio web: www.ecb.europa.eu

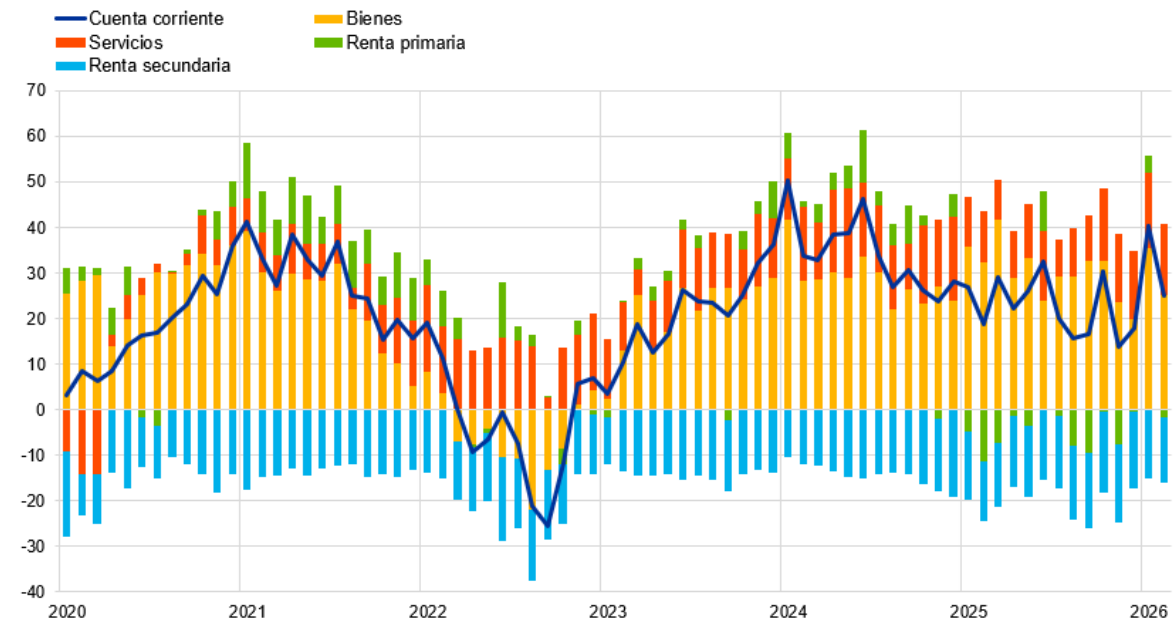
Se permite su reproducción, siempre que se cite la fuente.

Traducción al español: Banco de España.

Gráfico 1

Balanza por cuenta corriente de la zona del euro

(mm de euros, salvo indicación en contrario; datos ajustados por días laborables y desestacionalizados)



Fuente: BCE.

La balanza por *cuenta corriente* de la zona del euro arrojó un superávit de 25 mm de euros en febrero de 2026, lo que representa un descenso de 15 mm de euros con respecto al mes anterior (gráfico 1 y cuadro 1). Se registraron superávits en las balanzas de *bienes* (25 mm de euros) y de *servicios* (16 mm de euros), y déficits en la *renta secundaria* (14 mm de euros) y la *renta primaria* (2 mm de euros).

Banco Central Europeo

Dirección General de Comunicación

Sonnemannstrasse 20, 60314 Frankfurt am Main, Alemania

Tel.: +49 69 1344 7455, correo electrónico: media@ecb.europa.eu, sitio web: www.ecb.europa.eu

Se permite su reproducción, siempre que se cite la fuente.

Traducción al español: Banco de España.

Cuadro 1

Cuenta corriente de la zona del euro

(mm de euros, salvo indicación en contrario; transacciones; datos ajustados por días laborables y desestacionalizados)

		Cifras acumuladas de 12 meses				Feb 2025	Ene 2026	Feb 2026
		Febrero 2025 % del PIB		Febrero 2026 % del PIB				
Cuenta corriente	Saldo	371	2,4%	289	1,8%	19	40	25
	Ingresos	5.987	38,8%	6.023	37,4%	520	514	520
	Pagos	5.615	36,4%	5.734	35,6%	501	474	495
Bienes	Saldo	343	2,2%	355	2,2%	32	35	25
	Ingresos (exportaciones)	2.844	18,4%	2.895	18,0%	249	238	243
	Pagos (importaciones)	2.502	16,2%	2.540	15,8%	217	203	218
Servicios	Saldo	177	1,1%	153	1,0%	11	17	16
	Ingresos (exportaciones)	1.542	10,0%	1.573	9,8%	135	138	139
	Pagos (importaciones)	1.365	8,9%	1.420	8,8%	124	122	123
Renta primaria	Saldo	29	0,2%	-29	-0,2%	-11	4	-2
	Ingresos	1.409	9,1%	1.363	8,5%	120	121	120
	Pagos	1.380	8,9%	1.392	8,6%	131	117	122
Renta secundaria	Saldo	-177	-1,1%	-191	-1,2%	-13	-15	-14
	Ingresos	191	1,2%	192	1,2%	16	17	17
	Pagos	368	2,4%	383	2,4%	29	32	31

Fuente: BCE.

Nota: Pueden producirse discrepancias entre los totales y sus componentes, debido al redondeo.

[Datos sobre la balanza por cuenta corriente de la zona del euro](#)

En términos acumulados de doce meses, la balanza por *cuenta corriente* registró un superávit de 289 mm de euros (1,8 % del PIB de la zona del euro) en febrero de 2026, frente al superávit de 371 mm de euros (2,4 % del PIB de la zona del euro) contabilizado un año antes. Esta disminución se debió, sobre todo, al cambio observado en la balanza de *renta primaria*, que pasó de registrar un superávit (29 mm de euros) a contabilizar un déficit (29 mm de euros), y, en menor medida, a la reducción del superávit de la balanza de *servicios* (de 177 mm de euros a 153 mm de euros) y al aumento del déficit en la balanza de *renta secundaria* (de 177 mm de euros a 191 mm de euros). Esta evolución se vio compensada, en parte, por el incremento del superávit de la balanza de *bienes* (de 343 mm de euros a 355 mm de euros).

Banco Central Europeo

Dirección General de Comunicación

Sonnemannstrasse 20, 60314 Frankfurt am Main, Alemania

Tel.: +49 69 1344 7455, correo electrónico: media@ecb.europa.eu, sitio web: www.ecb.europa.eu

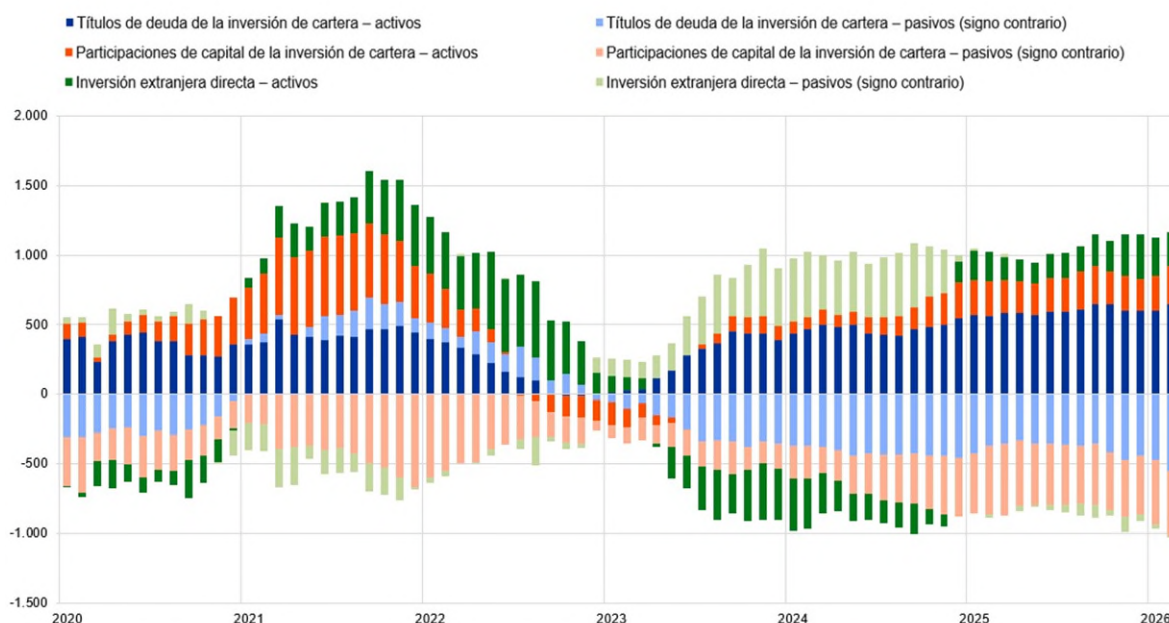
Se permite su reproducción, siempre que se cite la fuente.

Traducción al español: Banco de España.

Gráfico 2

Partidas seleccionadas de la cuenta financiera de la zona del euro

(mm de euros; cifras acumuladas de doce meses)



Fuente: BCE.

Notas: Para los activos, una cifra positiva (negativa) indica adquisiciones (disminuciones) netas de instrumentos de fuera de la zona del euro por parte de inversores de la zona del euro. En los pasivos, una cifra positiva (negativa) indica disminuciones (adquisiciones) netas de instrumentos de la zona del euro por parte de inversores no residentes en la zona.

En la *inversión directa*, las inversiones netas en activos de fuera de la zona del euro realizadas por residentes en la zona ascendieron a 248 mm de euros en febrero de 2026, frente a un importe de 211 mm de euros un año antes, en términos acumulados de doce meses (gráfico 2 y cuadro 2). Las inversiones netas en activos de la zona del euro por parte de no residentes se situaron en 15 mm de euros en febrero de 2026, por debajo de los 21 mm de euros contabilizados un año antes, también en términos acumulados de doce meses.

En cuanto a la *inversión de cartera*, las *participaciones de capital* de fuera de la zona del euro en manos de residentes en la zona registraron un incremento neto de 268 mm de euros en febrero de 2026, frente a los 250 mm de euros contabilizados un año antes, en términos acumulados de doce meses. En el mismo período, los *títulos de deuda* de fuera de la zona del euro en poder de residentes en la zona aumentaron, en términos netos, en 650 mm de euros, frente a los 565 mm de euros registrados en febrero de 2025. En términos acumulados de doce meses, los no residentes redujeron sus adquisiciones netas de *participaciones de capital* de la zona del euro hasta los 464 mm de euros en febrero de 2026, frente a un importe de 492 mm de euros en febrero del año anterior. Durante el

Banco Central Europeo

Dirección General de Comunicación

Sonnemannstrasse 20, 60314 Frankfurt am Main, Alemania

Tel.: +49 69 1344 7455, correo electrónico: media@ecb.europa.eu, sitio web: www.ecb.europa.eu

Se permite su reproducción, siempre que se cite la fuente.

Traducción al español: Banco de España.

mismo período, los *títulos de deuda* de la zona del euro en poder de no residentes registraron un aumento neto de 549 mm de euros, frente a 372 mm de euros un año antes.

Cuadro 2

Cuenta financiera de la zona del euro

(mm de euros, salvo indicación en contrario; transacciones; datos sin desestacionalizar ni ajustar por días laborables)

	Cifras acumuladas de 12 meses					
	Febrero 2025			Febrero 2026		
	Saldo	Activos	Pasivos	Saldo	Activos	Pasivos
Cuenta financiera	464	1.581	1.117	275	1.812	1.537
Inversión directa	190	211	21	233	248	15
Inversión de cartera	-48	816	864	-95	918	1.013
Participaciones de capital	-242	250	492	-196	268	464
Títulos de deuda	194	565	372	101	650	549
Derivados financieros (neto)	5	5	-	-73	-73	-
Otra inversión	315	546	231	184	693	508
Eurosistema	13	-2	-15	74	0	-74
Otras IFM	368	426	58	145	502	357
Administraciones Públicas	-23	3	25	-36	4	40
Otros sectores residentes	-43	119	162	1	187	185
Activos de reserva	3	3	-	26	26	-

Fuente: BCE.

Notas: La disminución de los activos y los pasivos se expresa con signo negativo (-). Los derivados financieros netos se contabilizan en los activos. «IFM» corresponde a instituciones financieras monetarias. Pueden producirse discrepancias entre los totales y sus componentes, debido al redondeo.

Datos sobre la cuenta financiera de la zona del euro

Por lo que se refiere a la *otra inversión*, en términos acumulados de doce meses, los residentes en la zona del euro realizaron adquisiciones netas de activos de fuera de la zona por importe de 693 mm de euros en febrero de 2026 (frente a 546 mm de euros en febrero de 2025), mientras que el incremento neto de sus pasivos se cifró en 508 mm de euros (frente a 231 mm de euros un año antes).

Banco Central Europeo

Dirección General de Comunicación

Sonnemannstrasse 20, 60314 Frankfurt am Main, Alemania

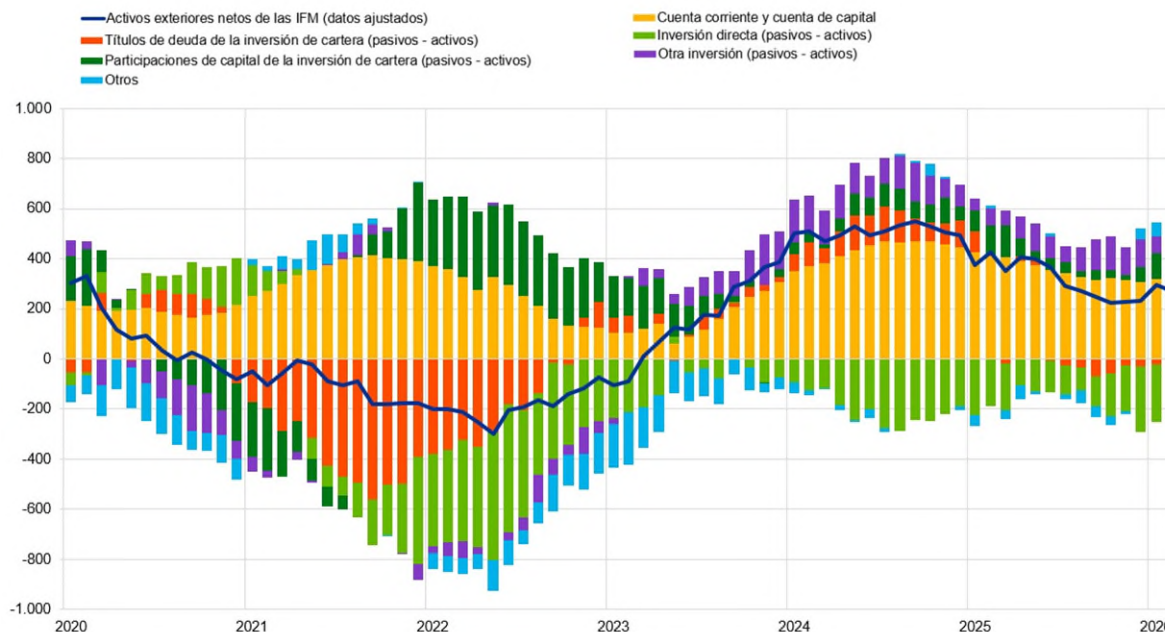
Tel.: +49 69 1344 7455, correo electrónico: media@ecb.europa.eu, sitio web: www.ecb.europa.eu

Se permite su reproducción, siempre que se cite la fuente.

Traducción al español: Banco de España.

Gráfico 3**Presentación monetaria de la balanza de pagos**

(mm de euros; cifras acumuladas de doce meses)



Fuente: BCE.

Notas: Los «activos exteriores netos de las IFM (datos ajustados)» incorporan, además de la información recogida en las estadísticas relativas a las partidas del balance consolidado de las IFM, información de balanza de pagos sobre los pasivos a largo plazo de las IFM en manos de no residentes. Las transacciones de la balanza de pagos se refieren únicamente a transacciones de residentes en la zona del euro distintos de IFM. Las transacciones financieras se muestran como pasivos menos activos. «Otros» incluye *derivados financieros* y discrepancias estadísticas.

De acuerdo con la presentación monetaria de la balanza de pagos (gráfico 3), los *activos exteriores netos (datos ajustados)* de las IFM de la zona del euro aumentaron en 272 mm de euros en febrero de 2026, en términos acumulados de doce meses. Este aumento estuvo impulsado por el superávit de las *cuentas corriente y de capital*, y por las entradas netas en forma de *participaciones de capital y títulos de deuda de la inversión de cartera, otra inversión y otros flujos* de los sectores distintos de IFM de la zona del euro. Esta dinámica se vio contrarrestada, en parte, por las salidas netas de la *inversión directa* de dichos sectores.

En febrero de 2026, la posición de los *activos de reserva* del Eurosistema se incrementó hasta situarse en 2.045,8 mm de euros, desde los 1.986,9 mm de euros registrados el mes anterior (cuadro 3). Este incremento se debió sobre todo a las variaciones positivas de los precios (53,5 mm de euros), como consecuencia de la subida del precio del oro, y, en menor medida, a las variaciones positivas de los tipos de cambio (3,8 mm de euros) y adquisiciones netas de activos (1,6 mm de euros).

Banco Central Europeo

Dirección General de Comunicación

Sonnemannstrasse 20, 60314 Frankfurt am Main, Alemania

Tel.: +49 69 1344 7455, correo electrónico: media@ecb.europa.eu, sitio web: www.ecb.europa.eu

Se permite su reproducción, siempre que se cite la fuente.

Traducción al español: Banco de España.

Cuadro 3

Activos de reserva de la zona del euro

(mm de euros, saldos vivos a fin de período; flujos durante el período; datos sin desestacionalizar ni ajustar por días laborables)

	Enero 2026	Febrero 2026			
	Saldos vivos	Transacciones	Variaciones de los tipos de cambio	Variaciones de los precios de los activos	Saldos vivos
Activos de reserva	1.986,9	1,6	3,8	53,5	2.045,8
Oro monetario	1.481,6	0,0	-	52,4	1.534,0
Derechos especiales de giro	177,0	-0,3	0,9	-	177,7
Posición de reserva en el FMI	31,9	-0,2	0,2	-	31,8
Otros activos de reserva	296,5	2,1	2,6	1,1	302,3

Fuente: BCE.

Notas: «Otros activos de reserva» incluye efectivo y depósitos, valores, derivados financieros (neto) y otros activos. Pueden producirse discrepancias entre los totales y sus componentes, debido al redondeo. No se muestran las «otras variaciones en volumen», que reflejan principalmente reclasificaciones y ajustes en los datos.

[Datos sobre los activos de reserva de la zona del euro](#)

Revisiones de los datos

Esta nota de prensa no incorpora revisiones de los datos correspondientes a períodos anteriores.

Próximas notas de prensa:

- Balanza de pagos mensual: 21 de mayo de 2026 (datos de referencia hasta marzo de 2026).
- Balanza de pagos trimestral: 3 de julio de 2026 (datos de referencia hasta el primer trimestre de 2026).

Persona de contacto para consultas de los medios de comunicación: Benoit Deeg,

tel.: +49 172 1683704.

Notas

- Los datos relativos a la cuenta corriente siempre están desestacionalizados y ajustados por días laborables, salvo indicación en contrario, mientras que los referidos a las cuentas de capital y financiera son datos sin desestacionalizar ni ajustar por días laborables.
- Los hipervínculos que figuran en esta nota de prensa llevan a datos que pueden cambiar posteriormente debido a las revisiones.

Banco Central Europeo

Dirección General de Comunicación
Sonnemannstrasse 20, 60314 Frankfurt am Main, Alemania
Tel.: +49 69 1344 7455, correo electrónico: media@ecb.europa.eu, sitio web: www.ecb.europa.eu

Se permite su reproducción, siempre que se cite la fuente.
Traducción al español: Banco de España.