

Nota de prensa

29 de enero de 2026

Evolución monetaria de la zona del euro: diciembre de 2025

- La tasa de crecimiento interanual del [agregado monetario amplio M3](#) disminuyó hasta el 2,8 % en diciembre de 2025, desde el 3 % registrado en noviembre.
- La tasa de crecimiento interanual del [agregado monetario estrecho M1](#), que incluye el efectivo en circulación y los depósitos a la vista, registró un descenso y se situó en el 4,7 % en diciembre, frente al 5 % observado en noviembre.
- La tasa de avance interanual de los [préstamos ajustados otorgados a los hogares](#) fue del 3 % en diciembre, frente al 2,9 % registrado en noviembre.
- La tasa de crecimiento interanual de los [préstamos ajustados concedidos a las sociedades no financieras](#) se situó en el 3 % en diciembre, desde el 3,1 % observado en noviembre.

Componentes del agregado monetario amplio M3

La tasa de crecimiento interanual del agregado monetario amplio M3 disminuyó hasta el 2,8 % en diciembre de 2025, desde el 3 % registrado en noviembre, situándose, en promedio, en el 2,9 % en el período de tres meses transcurrido hasta diciembre. A continuación se presenta la evolución de los [componentes de M3](#). La tasa de crecimiento interanual del agregado monetario estrecho M1, que incluye el efectivo en circulación y los depósitos a la vista, experimentó un descenso y se situó en el 4,7 % en diciembre, frente al 5 % observado en noviembre. La tasa de avance interanual de los depósitos a corto plazo distintos de los depósitos a la vista (M2-M1) fue del -0,4 % en diciembre, en comparación con el -0,8 % de noviembre. La tasa de crecimiento interanual de los instrumentos negociables (M3-M2) se redujo hasta situarse en el -1 % en diciembre, desde el 1,5 % registrado en noviembre.

Banco Central Europeo

Dirección General de Comunicación

Sonnemannstrasse 20, 60314 Frankfurt am Main, Alemania

Tel.: +49 69 1344 7455, correo electrónico: media@ecb.europa.eu, sitio web: www.ecb.europa.eu

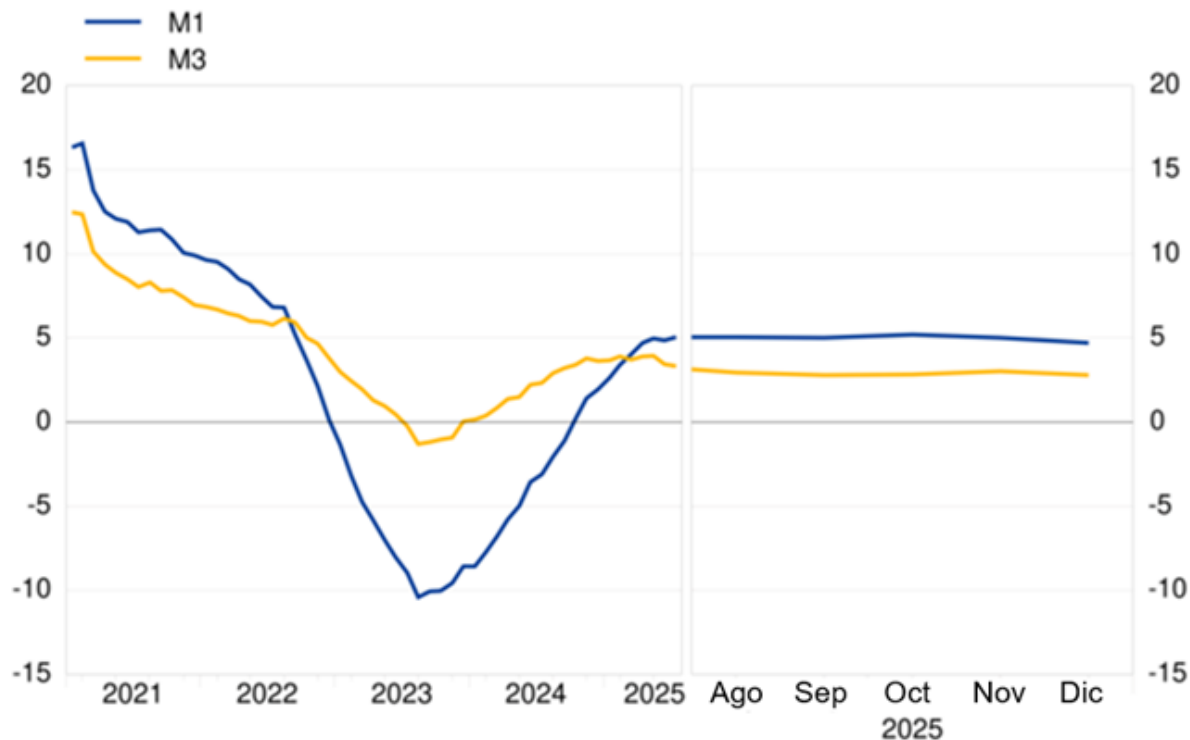
Se permite la reproducción, siempre que se cite la fuente.

Traducción al español: Banco de España.

Gráfico 1

Agregados monetarios

(tasas de crecimiento interanual)



Datos correspondientes a los agregados monetarios

Si se consideran las [contribuciones de los componentes de M3 a la tasa de crecimiento interanual de este agregado monetario](#), la aportación del agregado monetario estrecho M1 fue de 3 puntos porcentuales (3,2 puntos porcentuales en noviembre), la de los depósitos a corto plazo distintos de los depósitos a la vista (M2-M1) fue de -0,1 puntos porcentuales (-0,3 puntos porcentuales en el mes anterior) y la de los instrumentos negociables (M3-M2) fue de -0,1 puntos porcentuales (0,1 puntos porcentuales en noviembre).

En cuanto a los sectores tenedores de [depósitos incluidos en M3](#), la tasa de crecimiento interanual de los depósitos de los hogares fue del 3 % en diciembre, en comparación con el 3,1 % registrado en noviembre, mientras que la de los depósitos de las sociedades no financieras se situó en el 3,4 % en diciembre, frente al 3,5 % observado en el mes anterior. Por último, la tasa de avance interanual de los depósitos de los fondos de inversión distintos de los fondos del mercado monetario aumentó hasta situarse en el 4,3 % en diciembre, desde el 0,4 % de noviembre.

Banco Central Europeo

Dirección General de Comunicación

Sonnemannstrasse 20, 60314 Frankfurt am Main, Alemania

Tel.: +49 69 1344 7455, correo electrónico: media@ecb.europa.eu, sitio web: www.ecb.europa.eu

Se permite la reproducción, siempre que se cite la fuente.

Traducción al español: Banco de España.

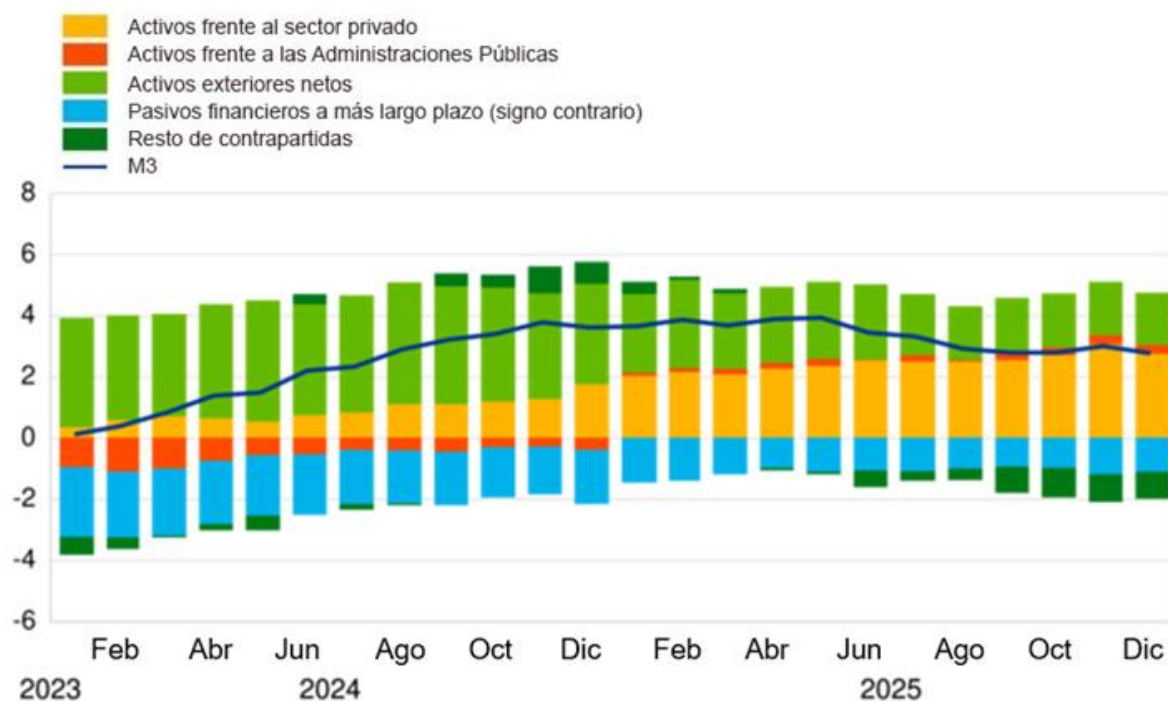
Contrapartidas del agregado monetario amplio M3

La tasa de crecimiento interanual de M3 en diciembre de 2025, como reflejo de los cambios registrados en las partidas del balance consolidado de las instituciones financieras monetarias (IFM) distintas de M3 ([contrapartidas de M3](#)), puede descomponerse como sigue: la contribución de los activos frente al sector privado fue de 2,8 puntos porcentuales (inferior a los 3,1 puntos porcentuales de noviembre), la de los activos exteriores netos fue de 1,7 puntos porcentuales (como en el mes anterior), la de los activos frente a las Administraciones Públicas fue de 0,3 puntos porcentuales (la misma que en noviembre), la de los pasivos financieros a más largo plazo fue de -1,1 puntos porcentuales (superior a los -1,2 puntos porcentuales del mes precedente) y la del resto de contrapartidas de M3 fue de -0,9 puntos porcentuales (igual que en el mes anterior).

Gráfico 2

Contribución de las contrapartidas de M3 a la tasa de crecimiento interanual de M3

(puntos porcentuales)



[Datos correspondientes a la contribución de las contrapartidas de M3 a la tasa de crecimiento interanual de M3](#)

Banco Central Europeo

Dirección General de Comunicación

Sonnemannstrasse 20, 60314 Frankfurt am Main, Alemania

Tel.: +49 69 1344 7455, correo electrónico: media@ecb.europa.eu, sitio web: www.ecb.europa.eu

Se permite la reproducción, siempre que se cite la fuente.

Traducción al español: Banco de España.

Activos frente a residentes en la zona del euro

La tasa de crecimiento interanual del total de [activos frente a residentes en la zona del euro](#) disminuyó hasta situarse en el 2,3 % en diciembre de 2025, desde el 2,6 % observado en el mes anterior. La tasa de avance interanual de los [activos frente a las Administraciones Públicas](#) se situó en el 0,8 % en diciembre, frente al 0,7 % de noviembre, mientras que la de los [activos frente al sector privado](#) descendió hasta el 3 % en diciembre, desde el 3,3 % registrado en el mes precedente.

La tasa de crecimiento interanual de los [préstamos ajustados otorgados al sector privado](#) (es decir, ajustados de transferencias de préstamos y centralización nocial de tesorería [[notional cash pooling](#)]) se situó en el 3,3 % en diciembre, frente al 3,4 % registrado en noviembre. Entre los sectores prestatarios, la tasa de crecimiento interanual de los [préstamos ajustados otorgados a los hogares](#) fue del 3 % en diciembre, en comparación con el 2,9 % observado en el mes anterior, mientras que la de los [préstamos ajustados concedidos a las sociedades no financieras](#) se situó en el 3 % en diciembre, desde el 3,1 % registrado en noviembre.

Banco Central Europeo

Dirección General de Comunicación

Sonnemannstrasse 20, 60314 Frankfurt am Main, Alemania

Tel.: +49 69 1344 7455, correo electrónico: media@ecb.europa.eu, sitio web: www.ecb.europa.eu

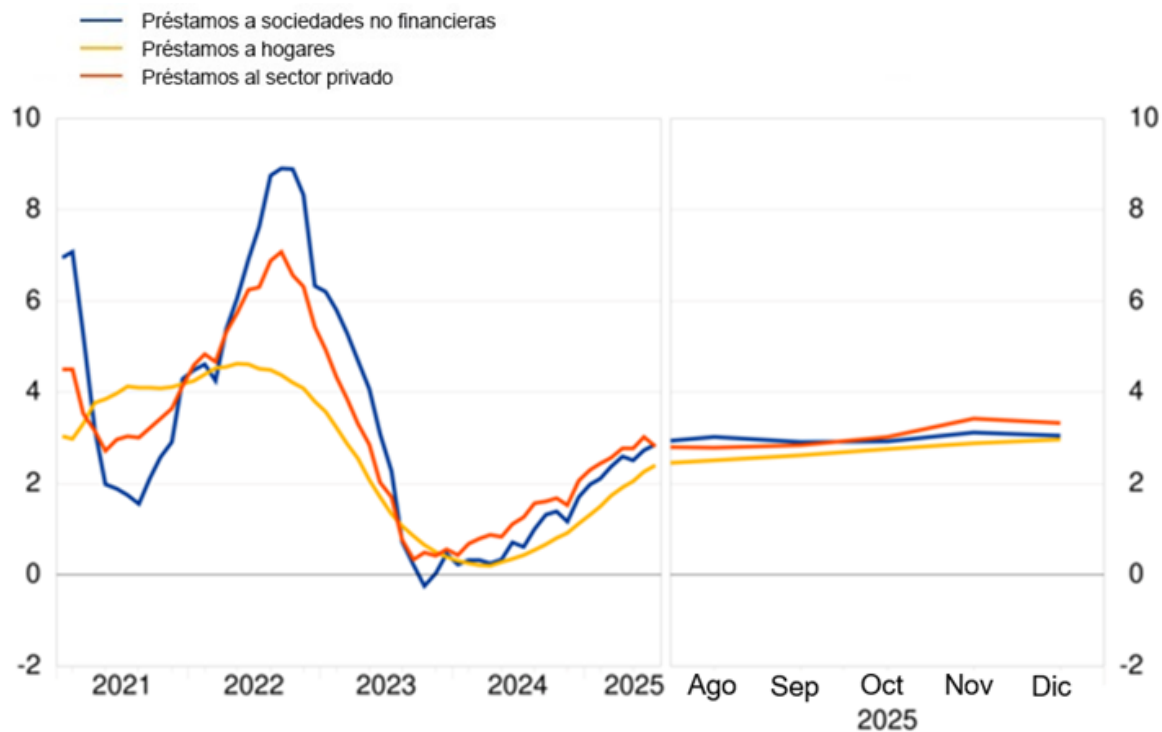
Se permite la reproducción, siempre que se cite la fuente.

Traducción al español: Banco de España.

Gráfico 3

Préstamos ajustados otorgados al sector privado

(tasas de crecimiento interanual)



[Datos correspondientes a los préstamos ajustados otorgados al sector privado](#)

Notas:

- Los datos que figuran en esta nota de prensa están desestacionalizados y ajustados de efectos calendario de fin de mes, salvo indicación de lo contrario.
- «Sector privado» se refiere a los sectores institucionales distintos de las IFM de la zona del euro, excluidas las Administraciones Públicas.
- Los hipervínculos llevan a datos que posteriormente pueden cambiar debido a las revisiones. Las cifras que aparecen en los [cuadros](#) del anexo muestran los datos en el momento de publicación de esta nota.

Banco Central Europeo

Dirección General de Comunicación

Sonnemannstrasse 20, 60314 Frankfurt am Main, Alemania

Tel.: +49 69 1344 7455, correo electrónico: media@ecb.europa.eu, sitio web: www.ecb.europa.eu

Se permite la reproducción, siempre que se cite la fuente.

Traducción al español: Banco de España.