

Nota de prensa estadística

13 de enero de 2026

Balanza de pagos trimestral y posición de inversión internacional de la zona del euro: tercer trimestre de 2025

- La balanza por [cuenta corriente](#) registró un superávit de 283 mm de euros (el 1,8 % del PIB de la zona del euro) en datos acumulados de cuatro trimestres hasta el tercer trimestre de 2025, frente al superávit de 425 mm de euros (el 2,8 % del PIB) contabilizado un año antes.
- En cuanto a las [contrapartidas geográficas](#), el mayor superávit bilateral de la cuenta corriente se registró frente al Reino Unido (206 mm de euros) y el déficit más elevado se contabilizó frente a China (144 mm de euros).
- La [posición de inversión internacional](#) al final del tercer trimestre de 2025 registraba un saldo acreedor de 1,72 billones de euros (el 11 % del PIB de la zona del euro).

Balanza por cuenta corriente

La balanza por *cuenta corriente* de la zona del euro registró un superávit de 283 mm de euros (el 1,8 % del PIB de la zona del euro) en datos acumulados de cuatro trimestres hasta el tercer trimestre de 2025, frente al superávit de 425 mm de euros (el 2,8 % del PIB) contabilizado un año antes (cuadro 1). Esta disminución se debió sobre todo al cambio observado en la balanza de *renta primaria*, que pasó de registrar un superávit (55 mm de euros) a contabilizar un déficit (41 mm de euros), y, en menor medida, al aumento del déficit de la balanza de *renta secundaria* (de 161 mm de euros a 188 mm de euros) y al menor superávit de los *servicios* (de 168 mm de euros a 144 mm de euros). Esta evolución se vio compensada, en parte, por el incremento del superávit de la balanza de *bienes* (de 362 mm de euros a 368 mm de euros).

Las estimaciones del comercio de bienes desglosadas por grupo de productos muestran que, en datos acumulados de cuatro trimestres hasta el tercer trimestre de 2025, el aumento del superávit

Banco Central Europeo

Dirección General de Estadística
Sonnemannstrasse 20, 60314 Frankfurt am Main, Alemania
[Statistical information request](#), sitio web: www.ecb.europa.eu

Se permite su reproducción, siempre que se cite la fuente.
Traducción al español: Banco de España.

observado en la balanza de bienes se debió fundamentalmente al mayor superávit de productos *químicos* (de 268 mm de euros a 310 mm de euros) y a la disminución del déficit de productos *energéticos* (de 266 mm de euros a 242 mm de euros). Esta evolución se vio contrarrestada, en parte, por la reducción del superávit de la balanza de *maquinaria y productos manufacturados* (de 304 mm de euros a 260 mm de euros).

El menor superávit de la balanza de *servicios* en datos acumulados de cuatro trimestres hasta el tercer trimestre de 2025 tuvo su origen principalmente en el aumento de los déficits de *otros servicios empresariales* (de 45 mm de euros a 78 mm de euros) y de *cargos por el uso de la propiedad intelectual* (de 109 mm de euros a 136 mm de euros). Estos movimientos se contrarrestaron, en parte, con el incremento del superávit de *servicios de telecomunicaciones, de informática y de información* (de 202 mm de euros a 230 mm de euros).

El cambio de superávit a déficit en la *renta primaria* en datos acumulados de cuatro trimestres hasta el tercer trimestre de 2025 obedeció sobre todo a una fuerte reducción del superávit registrado en las rentas de *inversión directa* (de 104 mm de euros a 17 mm de euros) y al aumento del déficit en las rentas de *participaciones de capital de la inversión de cartera* (de 190 mm de euros a 205 mm de euros).

Cuadro 1

Balanza por cuenta corriente de la zona del euro

(mm de euros, salvo indicación en contrario; transacciones realizadas durante el período; datos sin desestacionalizar ni ajustar por días laborables)

(

	Cifras acumuladas de los cuatro últimos trimestres							
	III TR 2024			III TR 2025			III TR 2024	III TR 2025
	Saldo	Ingresos	Pagos	Saldo	Ingresos	Pagos	Saldo	Saldo
Cuenta corriente	425	5.872	5.447	283	5.991	5.708	109	68
<i>Porcentaje del PIB</i>	2,8%	38,9%	36,1%	1,8%	38,3%	36,5%		
Bienes	362	2.811	2.449	368	2.883	2.515	80	89
Alimentación, bebidas y tabaco	54	228	174	42	240	198	13	10
Energía	-266	140	407	-242	121	363	-63	-54
Productos químicos	268	581	313	310	651	341	74	71
Maquinaria y productos manufacturados	304	1.746	1.442	260	1.748	1.488	57	62
Otros	2	115	113	-1	124	124	-1	0
Servicios	168	1.493	1.324	144	1.543	1.399	55	44
Transporte	4	213	208	4	210	206	4	2
Turismo y viajes	60	205	145	65	217	152	26	28
Servicios de seguros y pensiones y servicios financieros	22	150	127	21	157	136	6	6
Servicios de telecomunicaciones, de informática y de información	202	320	119	230	353	123	52	55
Cargos por el uso de la propiedad intelectual	-109	108	216	-136	107	243	-28	-36
Otros servicios empresariales	-45	368	413	-78	363	441	-13	-20
Otros	33	129	95	38	136	98	8	9
Renta primaria	55	1.375	1.319	-41	1.371	1.412	16	-18
Remuneración de asalariados	30	58	28	30	59	29	7	7
Rentas de inversión	9	1.279	1.269	-86	1.274	1.359	8	-22
Inversión directa	104	681	577	17	691	674	13	-7
Participaciones de capital de la inversión de cartera	-190	123	312	-205	121	326	-33	-42
Títulos de deuda de la inversión de cartera	75	210	135	82	227	145	22	21
Otra inversión	7	251	245	9	224	214	2	2
Activos de reserva	13	13		12	12		3	3
Otra renta primaria	16	38	22	15	38	24	1	-2
Renta secundaria	-161	193	354	-188	194	382	-41	-48

Fuente: BCE.

Notas: «Participaciones de capital» comprende participaciones de capital y participaciones en fondos de inversión. Los *bienes* por grupo de productos son un desglose estimado mediante un método basado en estadísticas del comercio internacional de bienes. Pueden producirse discrepancias entre los totales y sus componentes debido al redondeo.

Datos sobre la balanza por cuenta corriente de la zona del euro

Banco Central Europeo

Dirección General de Estadística

Sonnemannstrasse 20, 60314 Frankfurt am Main, Alemania

[Statistical information request](#), sitio web: www.ecb.europa.eu

Se permite su reproducción, siempre que se cite la fuente.

Traducción al español: Banco de España.

Los datos sobre las contrapartidas geográficas de la balanza por cuenta corriente de la zona del euro (gráfico 1) muestran que, en datos acumulados de cuatro trimestres hasta el tercer trimestre de 2025, la zona del euro registró sus mayores superávits bilaterales frente al *Reino Unido* (206 mm de euros, ligeramente por debajo de los 207 mm de euros contabilizados un año antes) y a *Suiza* (58 mm de euros, frente a 72 mm de euros). La zona del euro también contabilizó superávits frente a *otras economías emergentes* (140 mm de euros, en comparación con 162 mm de euros un año antes), *otros países avanzados* (112 mm de euros, un ligero descenso desde los 113 mm de euros) y *centros financieros extraterritoriales* (41 mm de euros, frente a 50 mm de euros). El déficit bilateral más elevado se registró frente a *China* (144 mm de euros, comparado con 85 mm de euros un año antes). La zona del euro también registró déficits frente a *Estados Unidos* (32 mm de euros, tras el superávit de 9 mm de euros un año antes) y el grupo residual de *otros países* (106 mm de euros, frente a 117 mm de euros).

En datos acumulados de cuatro trimestres hasta el tercer trimestre de 2025, los cambios más significativos en las contrapartidas geográficas de los componentes de la cuenta corriente con respecto a un año antes fueron los siguientes: en la balanza de *bienes*, el superávit frente a *Estados Unidos* aumentó de 193 mm de euros a 247 mm de euros, mientras que el déficit frente a *China* se incrementó de 122 mm de euros a 177 mm de euros. En los *servicios*, el déficit frente a *Estados Unidos* se incrementó de 136 mm de euros a 179 mm de euros, mientras que el superávit frente a *instituciones de la UE y Estados miembros de la UE no pertenecientes a la zona del euro* aumentó de 25 mm de euros a 31 mm de euros. En la renta primaria, el déficit frente a *Estados Unidos* se incrementó de 47 mm de euros a 98 mm de euros, y en la *renta secundaria* el déficit frente a *instituciones de la UE y Estados miembros de la UE no pertenecientes a la zona del euro* aumentó de 65 mm de euros a 86 mm de euros.

Banco Central Europeo

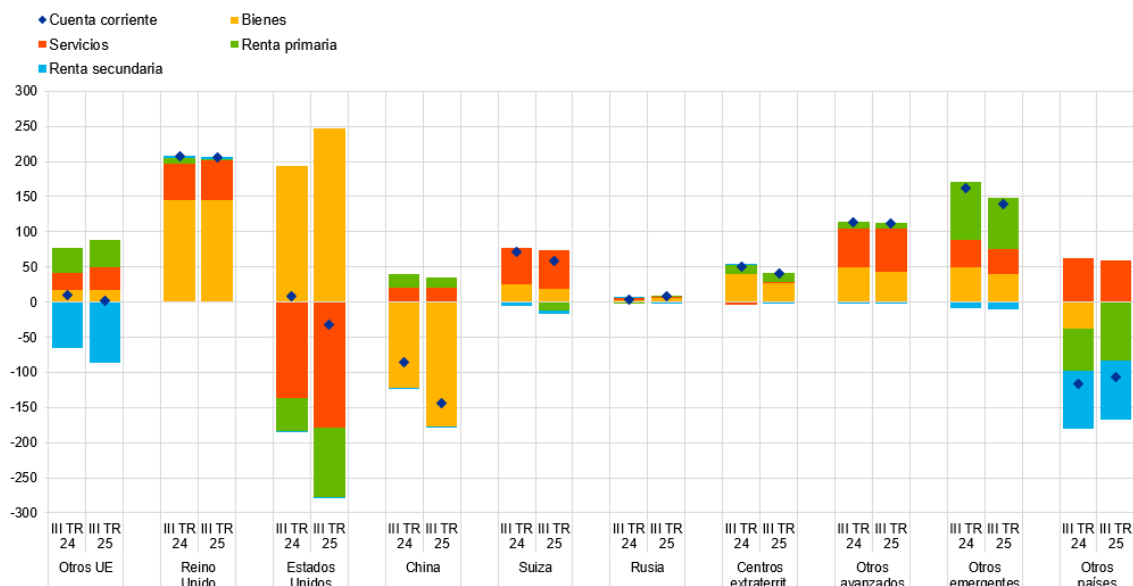
Dirección General de Estadística
Sonnemannstrasse 20, 60314 Frankfurt am Main, Alemania
[Statistical information request](#), sitio web: www.ecb.europa.eu

Se permite su reproducción, siempre que se cite la fuente.
Traducción al español: Banco de España.

Gráfico 1

Desagregación geográfica de la balanza por cuenta corriente de la zona del euro

(sumas móviles de cuatro trimestres en mm de euros; datos sin desestacionalizar)



Fuente: BCE.

Nota: «Otros UE» incluye Estados miembros de la UE no pertenecientes a la zona del euro, e instituciones y organismos de la UE que, a efectos estadísticos, se considera que no pertenecen a la zona del euro, como la Comisión Europea y el Banco Europeo de Inversiones. «Otros avanzados» comprende Australia, Canadá, Corea del Sur, Japón y Noruega. «Otros emergentes» incluye Arabia Saudí, Argentina, Brasil, India, Indonesia, México, Sudáfrica y Turquía. «Otros países» incluye todos los países y grupos de países que no figuran en el gráfico, así como la información que ha quedado indeterminada geográficamente.

[Datos sobre la desagregación geográfica de la balanza por cuenta corriente de la zona del euro](#)

Posición de inversión internacional

Al final del tercer trimestre de 2025, la *posición de inversión internacional* de la zona del euro registró un saldo acreedor de 1,72 billones de euros frente al resto del mundo (el 11 % del PIB de la zona del euro), lo que representó un aumento con respecto a los 1,51 billones de euros del trimestre anterior (gráfico 2 y cuadro 2).

Banco Central Europeo

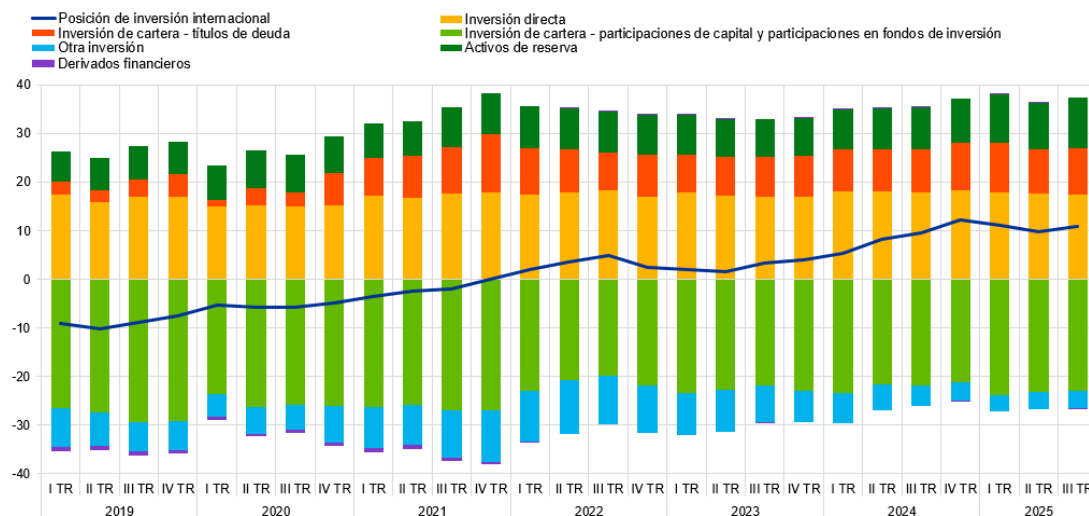
Dirección General de Estadística
Sonnemannstrasse 20, 60314 Frankfurt am Main, Alemania
[Statistical information request](#), sitio web: www.ecb.europa.eu

Se permite su reproducción, siempre que se cite la fuente.
Traducción al español: Banco de España.

Gráfico 2

Posición de inversión internacional neta de la zona del euro

(saldos vivos netos a fin de período en porcentaje de la suma móvil de cuatro trimestres del PIB)



Fuente: BCE.

Datos sobre la posición de inversión internacional neta de la zona del euro

El aumento de 209 mm de euros del saldo acreedor obedeció, principalmente, al incremento de los activos de reserva (de 1,46 billones de euros a 1,62 billones de euros) y del saldo acreedor de los *títulos de deuda de la inversión de cartera* (de 1,41 billones de euros a 1,52 billones de euros). Esta evolución se contrarrestó, en parte, con la disminución del saldo acreedor de la *inversión directa* (de 2,75 billones de euros a 2,72 billones de euros).

Banco Central Europeo

Dirección General de Estadística
Sonnemannstrasse 20, 60314 Frankfurt am Main, Alemania
[Statistical information request](#), sitio web: www.ecb.europa.eu

Se permite su reproducción, siempre que se cite la fuente.
Traducción al español: Banco de España.

Cuadro 2**Posición de inversión internacional de la zona del euro**

(mm de euros, salvo indicación en contrario; saldos vivos a fin de período; flujos durante el período; datos sin desestacionalizar ni ajustar por días laborables)

	II TR 2025	III TR 2025						
	Saldo vivo	Transacciones	Variaciones de los tipos de cambio	Variaciones de los precios de los activos	Otras variaciones en volumen	Saldo vivo	% del PIB	
Neto/Saldo	1.507	35	-43	282	-66	1.716	11,0	
del cual: Inversión directa	2.754	-5	-22	9	-17	2.719	17,4	
del cual: Participaciones de capital de la inversión de cartera	-3.587	-15	2	93	-86	-3.595	-23,0	
del cual: Títulos de deuda de la inversión de cartera	1.408	88	-12	34	0	1.519	9,7	
del cual: Otra inversión	-544	-35	-8	-1	39	-549	-3,5	
Activos	35.909	295	-126	672	80	36.830	235,3	
Inversión directa	12.441	25	-50	36	29	12.481	79,7	
del cual: EFE	3.517	10				3.537	22,6	
Participaciones de capital de la inversión de cartera	7.405	81	-35	455	18	7.925	50,6	
Títulos de deuda de la inversión de cartera	7.111	188	-18	33	-9	7.305	46,7	
Derivados financieros	14	-4		-9	-1	0	0,0	
Otra inversión	7.475	0	-22	0	43	7.496	47,9	
Activos de reserva	1.462	6	-2	156	0	1.622	10,4	
Pasivos	34.402	260	-83	390	146	35.114	224,3	
Inversión directa	9.687	30	-27	27	46	9.762	62,4	
del cual: EFE	3.081	11				3.092	19,8	
Participaciones de capital de la inversión de cartera	10.993	96	-36	363	105	11.520	73,6	
Títulos de deuda de la inversión de cartera	5.703	99	-5	-1	-9	5.787	37,0	
del cual: EFE	579	8				576	3,7	
Otra inversión	8.019	34	-14	1	5	8.045	51,4	
Deuda externa bruta	16.875					16.957	108,3	

Fuente: BCE.

Notas: «Participaciones de capital» comprende participaciones de capital y participaciones en fondos de inversión. Los derivados financieros netos se contabilizan en los activos. «Otras variaciones en volumen» refleja principalmente reclasificaciones y mejoras en los datos. Pueden producirse discrepancias entre los totales y sus componentes debido al redondeo.

Datos sobre la posición de inversión internacional de la zona del euro

La evolución de la *posición de inversión internacional neta de la zona del euro* en el tercer trimestre de 2025 se debió, fundamentalmente, al efecto positivo de las variaciones de los precios (282 mm de euros) y, en menor medida, de las transacciones (35 mm de euros), que se vio contrarrestado, en

Banco Central Europeo

Dirección General de Estadística

Sonnemannstrasse 20, 60314 Frankfurt am Main, Alemania

[Statistical information request](https://www.ecb.europa.eu/statistical-information-request), sitio web: www.ecb.europa.eu

Se permite su reproducción, siempre que se cite la fuente.

Traducción al español: Banco de España.

parte, por el impacto negativo de otras variaciones en volumen (66 mm de euros) y de variaciones de los tipos de cambio (43 mm de euros) (cuadro 2 y gráfico 3).

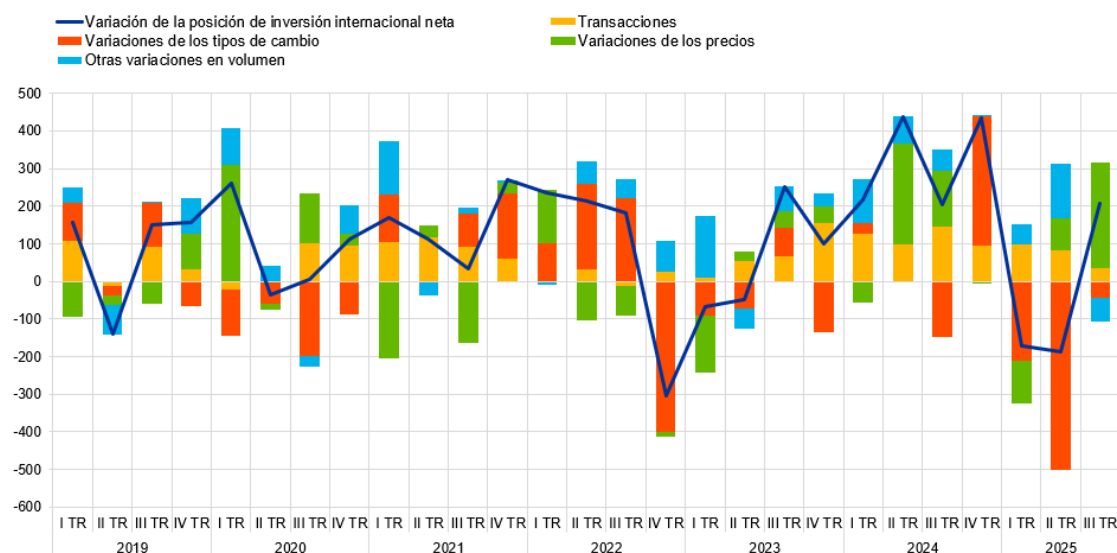
Al final del tercer trimestre de 2025, los activos de *inversión directa* de las entidades con fines especiales (EFE) ascendían a 3,54 billones de euros (el 28 % de los activos totales de inversión directa de la zona del euro), frente a los 3,52 billones de euros al final del trimestre anterior (cuadro 2). Durante el mismo período, los pasivos de *inversión directa* de las EFE aumentaron de 3,08 billones de euros a 3,09 billones de euros (el 32 % de los pasivos totales de inversión directa).

Al final del tercer trimestre de 2025, la *deuda externa bruta* de la zona del euro ascendía a 16,96 billones de euros (el 108 % del PIB de la zona del euro), lo que representa un aumento de 83 mm de euros con respecto al trimestre anterior.

Gráfico 3

Variaciones de la posición de inversión internacional neta de la zona del euro

(mm de euros; flujos durante el período; datos sin desestacionalizar ni ajustar por días laborables)



Fuente: BCE.

Nota: «Otras variaciones en volumen» refleja principalmente reclasificaciones y mejoras en los datos.

[Datos sobre las variaciones de la posición de inversión internacional neta de la zona del euro](#)

Banco Central Europeo

Dirección General de Estadística
Sonnemannstrasse 20, 60314 Frankfurt am Main, Alemania
[Statistical information request](#), sitio web: www.ecb.europa.eu

Se permite su reproducción, siempre que se cite la fuente.
Traducción al español: Banco de España.

Revisiones de los datos

Esta nota de prensa estadística incorpora revisiones de los datos correspondientes a los períodos de referencia comprendidos entre el primer trimestre de 2022 y el segundo trimestre de 2025. Las revisiones reflejan las contribuciones nacionales a los agregados de la zona del euro revisadas debido a la incorporación de información nueva disponible.

Próximas notas de prensa

- Balanza de pagos mensual: 20 de enero de 2026 (datos de referencia hasta noviembre de 2025)
- Balanza de pagos trimestral y posición de inversión internacional: 9 de abril de 2026 (datos de referencia hasta el cuarto trimestre de 2025)

Para realizar cualquier consulta, utilice el formulario de [solicitud de información estadística](#) (en inglés).

Notas

- Los datos no se han desestacionalizado ni ajustado por días laborables. Las ratios en relación con el PIB (incluidas las de los gráficos) se refieren a sumas de cuatro trimestres de las cifras del PIB sin desestacionalizar ni ajustar por días laborables.
- Los hipervínculos que figuran en esta nota llevan a datos que pueden cambiar posteriormente debido a las revisiones.

Banco Central Europeo

Dirección General de Estadística
Sonnemannstrasse 20, 60314 Frankfurt am Main, Alemania
[Statistical information request](#), sitio web: www.ecb.europa.eu

Se permite su reproducción, siempre que se cite la fuente.
Traducción al español: Banco de España.