

Nota de prensa estadística

3 de julio de 2025

Balanza de pagos trimestral y posición de inversión internacional de la zona del euro: primer trimestre de 2025

- La balanza por [cuenta corriente](#) registró un superávit de 366 mm de euros (el 2,4 % del PIB de la zona del euro) en datos acumulados de cuatro trimestres hasta el primer trimestre de 2025, frente al superávit de 319 mm de euros (el 2,2 % del PIB) contabilizado un año antes.
- En cuanto a las [contrapartidas geográficas](#), el mayor superávit bilateral de la cuenta corriente se registró frente al Reino Unido (196 mm de euros) y el déficit más elevado se contabilizó frente a China (123 mm de euros).
- La [posición de inversión internacional](#) al final del primer trimestre de 2025 registraba un saldo acreedor de 1,61 billones de euros (el 10,5 % del PIB de la zona del euro).

Balanza por cuenta corriente

La balanza por *cuenta corriente* de la zona del euro registró un superávit de 366 mm de euros (el 2,4 % del PIB de la zona del euro) en datos acumulados de cuatro trimestres hasta el primer trimestre de 2025, frente al superávit de 319 mm de euros (el 2,2 % del PIB) contabilizado un año antes (cuadro 1). Este incremento estuvo impulsado por el aumento del superávit de las balanzas de *bienes* (de 309 mm de euros a 374 mm de euros) y de *servicios* (de 139 mm de euros a 161 mm de euros). Esta variación se contrarrestó, en parte, con la reducción del superávit de la *renta primaria* (de 37 mm de euros a 10 mm de euros) y el incremento del déficit de la *renta secundaria* (de 166 mm de euros a 179 mm de euros).

Las estimaciones del comercio de bienes desglosadas por grupo de productos muestran que, en datos acumulados de cuatro trimestres hasta el primer trimestre de 2025, el aumento del superávit observado en la balanza de bienes se debió sobre todo al mayor superávit de productos *químicos* (de

Banco Central Europeo

Dirección General de Estadística
Sonnenmannstrasse 20, 60314 Frankfurt am Main, Alemania
[Statistical information request](#), sitio web: www.ecb.europa.eu

245 mm de euros a 312 mm de euros) y a la disminución del déficit de productos *energéticos* (de 285 mm de euros a 257 mm de euros).

El mayor superávit de la balanza de *servicios* en datos acumulados de cuatro trimestres hasta el primer trimestre de 2025 tuvo su origen principalmente en el aumento de los superávits de los *servicios de telecomunicaciones, de informática y de información* (de 179 mm de euros a 214 mm de euros), y en la disminución del déficit de *otros servicios empresariales* (de 61 mm de euros a 47 mm de euros). Esta evolución se vio contrarrestada, en parte, por el incremento del déficit de los *cargos por el uso de la propiedad intelectual* (de 69 mm de euros a 131 mm de euros).

La reducción del superávit de la *renta primaria* en datos acumulados de cuatro trimestres hasta el primer trimestre de 2025 se debió sobre todo al menor superávit registrado en las rentas de *inversión directa* (de 101 mm de euros a 53 mm de euros) y al aumento del déficit en las rentas de *participaciones de capital de la inversión de cartera* (de 172 mm de euros a 200 mm de euros). Este efecto se compensó, en parte, con el incremento del superávit de la balanza de *títulos de deuda de la inversión de cartera* (de 58 mm de euros a 86 mm de euros) y del correspondiente a la *otra renta primaria* (de 4 mm de euros a 19 mm de euros).

Cuadro 1
Balanza por cuenta corriente de la zona del euro

(mm de euros, salvo indicación en contrario; transacciones realizadas durante el período; datos sin desestacionalizar ni ajustar por días laborables)

	Cifras acumuladas de los cuatro últimos trimestres						I TR 2024		I TR 2025	
	I TR 2024			I TR 2025			I TR 2024	I TR 2025	I TR 2024	I TR 2025
	Saldo	Ingresos	Pagos	Saldo	Ingresos	Pagos	Saldo	Saldo	Saldo	Saldo
Cuenta corriente	319	5.702	5.384	366	5.974	5.608	96	65		
Porcentaje del PIB	2,2%	38,7%	36,5%	2,4%	39,1%	36,7%				
Bienes	309	2.788	2.479	374	2.869	2.495	98	109		
Alimentación, bebidas y tabaco	56	224	168	47	235	188	14	10		
Energía	-285	142	428	-257	131	389	-62	-65		
Productos químicos	245	556	312	312	640	328	69	102		
Maquinaria y productos manufacturados	296	1.756	1.461	273	1.743	1.469	78	62		
Otros	-2	109	110	-1	120	121	0	0		
Servicios	139	1.417	1.278	161	1.543	1.382	23	18		
Transporte	7	210	204	6	219	214	-1	0		
Turismo y viajes	55	196	141	61	209	148	6	6		
Servicios de seguros y pensiones y servicios financieros	24	146	122	23	158	135	5	5		
Servicios de telecomunicaciones, de informática y de información	179	294	115	214	336	122	46	55		

**Balanza de pagos trimestral y posición de inversión internacional de la zona del euro:
primer trimestre de 2025**

Cargos por el uso de la propiedad intelectual	-99	104	203	-131	108	239	-28	-31
Otros servicios empresariales	-61	341	402	-47	380	427	-11	-27
Otros	34	125	91	35	133	98	6	10
Renta primaria	37	1.315	1.278	10	1.368	1.358	15	-14
Remuneración de asalariados	30	57	27	31	58	28	8	8
Rentas de inversión	3	1.222	1.219	-40	1.267	1.307	4	-28
Inversión directa	101	676	575	53	665	612	8	-27
Participaciones de capital de la inversión de cartera	-172	114	286	-200	125	325	-27	-33
Títulos de deuda de la inversión de cartera	58	189	131	86	223	137	19	26
Otra inversión	4	230	226	9	242	233	1	3
Activos de reserva	13	13		13	13		3	3
Otra renta primaria	4	36	32	19	42	23	3	5
Renta secundaria	-166	183	349	-179	194	373	-41	-48

Fuente: BCE.

Notas: «Participaciones de capital» comprende participaciones de capital y participaciones en fondos de inversión. Los *bienes* por grupo de productos son un desglose estimado mediante un método basado en estadísticas del comercio internacional de bienes. Pueden producirse discrepancias entre los totales y sus componentes debido al redondeo.

Datos sobre la balanza por cuenta corriente de la zona del euro

Los datos sobre las contrapartidas geográficas de la balanza por cuenta corriente de la zona del euro (gráfico 1) muestran que, en datos acumulados de cuatro trimestres hasta el primer trimestre de 2025, la zona del euro registró sus mayores superávits bilaterales frente al *Reino Unido* (196 mm de euros, comparado con 200 mm de euros un año antes) y a *Suiza* (57 mm de euros, frente a 78 mm de euros). La zona del euro también contabilizó superávits frente a *otros países emergentes* (146 mm de euros, en comparación con 150 mm de euros un año antes), *otros países avanzados* (115 mm de euros, frente a 89 mm de euros), y *centros financieros extraterritoriales* (68 mm de euros, frente a 54 mm de euros). El déficit bilateral más elevado se registró frente a *China* (123 mm de euros, en comparación con 88 mm de euros un año antes), y también se contabilizó un déficit frente al grupo residual de *otros países* (110 mm de euros, en comparación con 124 mm de euros).

En datos acumulados de cuatro trimestres hasta el primer trimestre de 2025, los cambios más significativos en las contrapartidas geográficas de los componentes de la cuenta corriente con respecto a un año antes fueron los siguientes: en la balanza de *bienes*, el superávit frente a *Estados Unidos* aumentó de 184 mm de euros a 253 mm de euros, mientras que el déficit frente a *China* se incrementó de 119 mm de euros a 160 mm de euros. En los *servicios* el déficit frente a *Estados Unidos* se incrementó de 127 mm de euros a 172 mm de euros), mientras que el saldo de esta balanza frente a *centros financieros extraterritoriales* pasó de arrojar un déficit (4 mm de euros) a un superávit (15 mm de euros). En la renta primaria, el superávit frente a *instituciones de la UE* y *Estados miembros de la UE no pertenecientes a la zona del euro* aumentó de 17 mm de euros a 41

Banco Central Europeo

Dirección General de Estadística

Sonnemannstrasse 20, 60314 Frankfurt am Main, Alemania

[Statistical information request](https://www.ecb.europa.eu/statistical-information-request), sitio web: www.ecb.europa.eu

Se permite su reproducción, siempre que se cite la fuente.

Traducción al español: Banco de España.

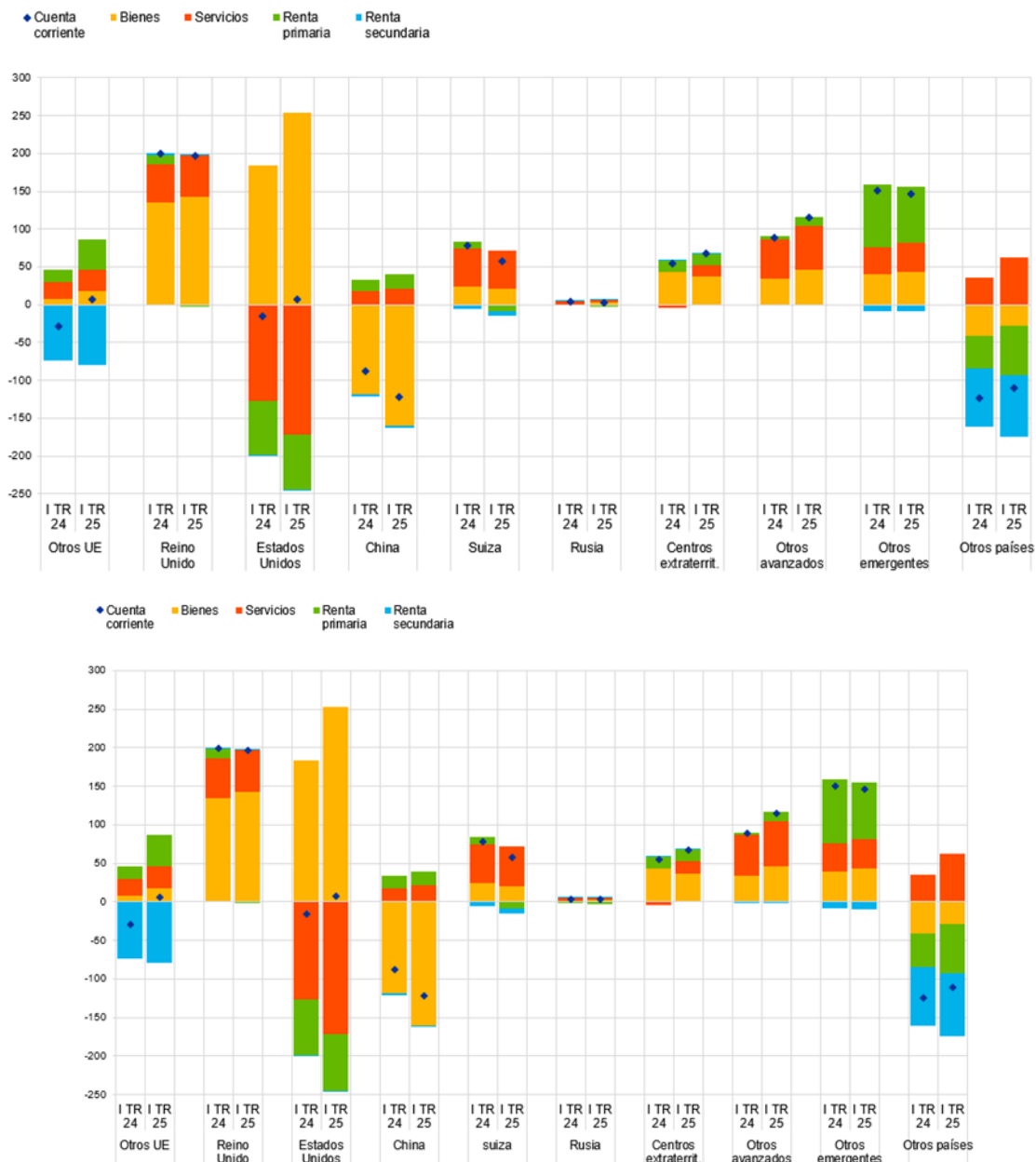
**Balanza de pagos trimestral y posición de inversión internacional de la zona del euro:
primer trimestre de 2025**

mm de euros), mientras que en la renta secundaria, el déficit frente a este grupo registró un incremento moderado, de 74 mm de euros a 79 mm de euros.

Gráfico 1

Desagregación geográfica de la balanza por cuenta corriente de la zona del euro

(sumas móviles de cuatro trimestres en mm de euros; datos sin desestacionalizar)



Banco Central Europeo

Dirección General de Estadística

Sonnemannstrasse 20, 60314 Frankfurt am Main, Alemania

Statistical information request, sitio web: www.ecb.europa.eu

Se permite su reproducción, siempre que se cite la fuente.

Traducción al español: Banco de España.

Balanza de pagos trimestral y posición de inversión internacional de la zona del euro: primer trimestre de 2025

Fuente: BCE.

Nota: «Otros UE» incluye a los Estados miembros de la UE no pertenecientes a la zona del euro y a las instituciones y organismos de la UE que, a efectos estadísticos, se considera que no pertenecen a la zona del euro, como la Comisión Europea y el Banco Europeo de Inversiones. «Otros avanzados» comprende Australia, Canadá, Corea del Sur, Japón y Noruega. «Otros emergentes» incluye Arabia Saudí, Argentina, Brasil, India, Indonesia, México, Sudáfrica y Turquía. «Otros países» incluye todos los países y grupos de países que no figuran en el gráfico, así como la información que ha quedado indeterminada geográficamente.

[Datos sobre la desagregación geográfica de la balanza por cuenta corriente de la zona del euro](#)

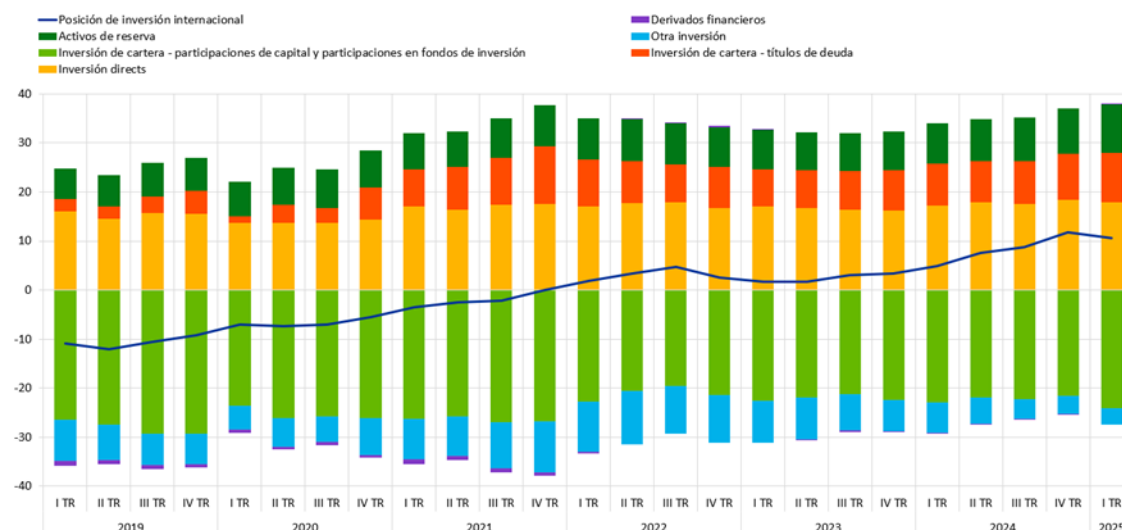
Posición de inversión internacional

Al final del primer trimestre de 2025, la *posición de inversión internacional* de la zona del euro registró un saldo acreedor de 1,61 billones de euros frente al resto del mundo (el 10,5 % del PIB de la zona del euro), lo que representó un descenso con respecto a los 1,78 billones de euros del trimestre anterior (gráfico 2 y cuadro 2).

Gráfico 2

Posición de inversión internacional neta de la zona del euro

(salos vivos netos a fin de período en porcentaje de la suma móvil de cuatro trimestres del PIB)



Fuente: BCE.

[Datos sobre la posición de inversión internacional neta de la zona del euro](#)

La disminución de 170 mm de euros del saldo acreedor obedeció principalmente al incremento del saldo deudor de la *inversión directa* (de 3,27 billones de euros a 3,68 billones de euros). Esta evolución se vio contrarrestada en parte por el aumento de los *activos de reserva* (de 1,39 billones de euros a 1,51 billones de euros) y del saldo acreedor de los *títulos de deuda de la inversión de cartera* (de 1,44 billones de euros a 1,54 billones de euros).

Banco Central Europeo

Dirección General de Estadística

Sonnemannstrasse 20, 60314 Frankfurt am Main, Alemania

[Statistical information request](#), sitio web: www.ecb.europa.eu

Se permite su reproducción, siempre que se cite la fuente.

Traducción al español: Banco de España.

Cuadro 2

Posición de inversión internacional de la zona del euro

(mm de euros, salvo indicación en contrario; saldos vivos a fin de período; flujos durante el período; datos sin desestacionalizar ni ajustar por días laborables)

	IV TR 2024	I TR 2025						
	Saldo vivo	Transacciones	Variaciones de los tipos de cambio	Variaciones de los precios de los activos	Otras variaciones en volumen	Saldo vivo	% del PIB	
Neto/Saldo	1.778	55	-183	-105	63	1.609	10,5	
del cual: inversión directa	2.782	24	-64	23	-35	2.729	17,9	
del cual: participaciones de capital de la inversión de cartera	-3.271	-94	-52	-300	37	-3.680	-24,1	
del cual: títulos de deuda de la inversión de cartera	1.439	124	-70	1	47	1.541	10,1	
del cual: otra inversión	-548	8	18	-1	13	-510	-3,3	
Activos	35.949	760	-666	22	21	36.085	236,0	
Inversión directa	12.735	91	-180	30	-24	12.651	82,7	
del cual: EFE	3.696	-28				3.711	24,3	
Participaciones de capital de la inversión de cartera	7.579	18	-216	-165	5	7.221	47,2	
Títulos de deuda de la inversión de cartera	7.100	188	-117	-15	6	7.161	46,8	
Derivados financieros	-17	-6		41	0	18	0,1	
Otra inversión	7.157	470	-138	0	34	7.523	49,2	
Activos de reserva	1.394	-1	-15	132	1	1.511	9,9	
Pasivos	34.171	704	-484	127	-41	34.477	225,5	
Inversión directa	9.954	66	-116	7	10	9.922	64,9	
del cual: EFE	3.154	-20				3.166	20,7	
Participaciones de capital de la inversión de cartera	10.850	112	-164	135	-32	10.901	71,3	
Títulos de deuda de la inversión de cartera	5.661	64	-47	-16	-41	5.620	36,8	
del cual: EFE	628	9				592	3,9	
Otra inversión	7.706	463	-157	0	21	8.034	52,5	
Deuda externa bruta	16.728					16.968	111,0	

Fuente: BCE.

Notas: «Participaciones de capital» comprende participaciones de capital y participaciones en fondos de inversión. Los derivados financieros netos se contabilizan en los activos. «Otras variaciones en volumen» refleja principalmente reclasificaciones y mejoras en los datos. Pueden producirse discrepancias entre los totales y sus componentes debido al redondeo.

[Datos sobre la posición de inversión internacional de la zona del euro](#)

La evolución de la *posición de inversión internacional neta de la zona del euro* en el primer trimestre de 2025 obedeció, fundamentalmente, al efecto neto negativo de las variaciones de los tipos de cambio (183 mm de euros) y de los precios (105 mm de euros), que se vio compensado, en parte, por

Banco Central Europeo

Dirección General de Estadística

Sonnemannstrasse 20, 60314 Frankfurt am Main, Alemania

[Statistical information request](#), sitio web: www.ecb.europa.eu

Se permite su reproducción, siempre que se cite la fuente.

Traducción al español: Banco de España.

el impacto neto positivo de otras variaciones en volumen (63 mm de euros) y de las transacciones (55 mm de euros) (cuadro 2 y gráfico 3).

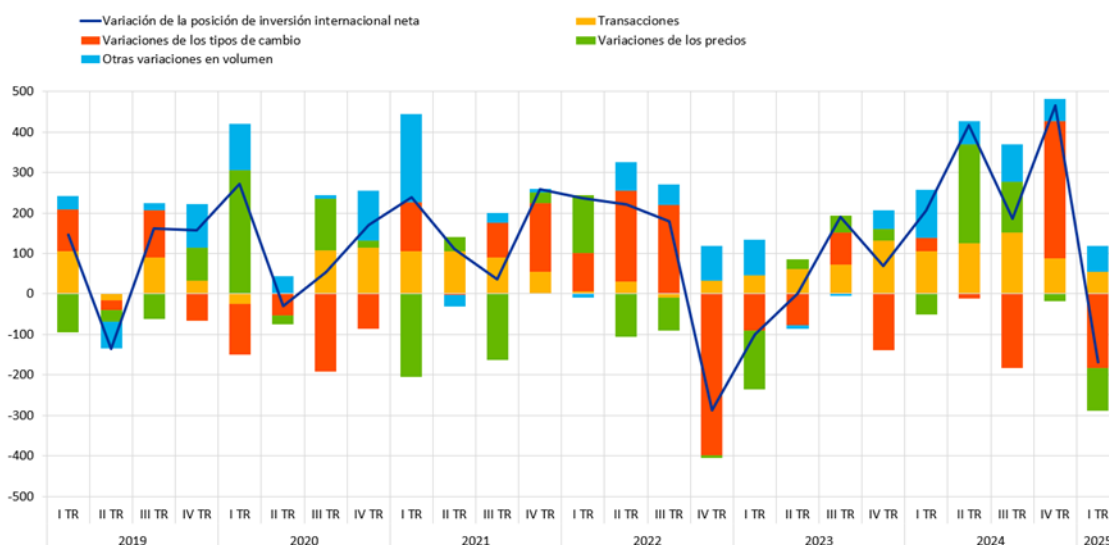
Al final del primer trimestre de 2025, los activos de *inversión directa* de las entidades con fines especiales (EFE) ascendían a 3,71 billones de euros (el 29 % de los activos totales de inversión directa de la zona del euro), cifra ligeramente superior a los 3,70 billones de euros contabilizados al final del trimestre anterior (cuadro 2). Durante el mismo período, los pasivos de *inversión directa* de las EFE aumentaron de 3,15 billones de euros a 3,17 billones de euros (el 32 % de los pasivos totales de inversión directa).

Al final del primer trimestre de 2025, la *deuda externa bruta* de la zona del euro ascendía a 16,97 billones de euros (el 111 % del PIB de la zona del euro), lo que representa un aumento de 240 mm de euros con respecto al trimestre anterior.

Gráfico 3

Variaciones de la posición de inversión internacional neta de la zona del euro

(mm de euros; flujos durante el período; datos sin desestacionalizar ni ajustar por días laborables)



Fuente: BCE.

Nota: «Otras variaciones en volumen» refleja principalmente reclasificaciones y mejoras en los datos.

[Datos sobre las variaciones de la posición de inversión internacional neta de la zona del euro](#)

Banco Central Europeo

Dirección General de Estadística

Sonnemannstrasse 20, 60314 Frankfurt am Main, Alemania

[Statistical information request](#), sitio web: www.ecb.europa.eu

Se permite su reproducción, siempre que se cite la fuente.

Traducción al español: Banco de España.

Publicación de nuevas desagregaciones de las posiciones en títulos de deuda de la inversión de cartera

En los datos publicados se presentan por primera vez desagregaciones adicionales de las posiciones en títulos de deuda de la inversión de cartera. Las desagregaciones (para los activos, salvo que se especifique otra cosa) incluyen los siguientes elementos: 1) valoración en términos nominales (activos e indicadores de deuda externa bruta); 2) monedas (p. ej., libra esterlina, franco suizo); 3) país o entidad emisor (p. ej., Islas Caimán u OPEP); 4) sectores emisores residentes y de contrapartida (p. ej., empresas de seguros); 5) plazos de vencimiento original y residual en seis tramos; 6) tipo de riesgo según calificaciones crediticias (activos y pasivos), y 7) tipo de valor (bonos verdes y otros títulos de deuda sostenibles). Se puede consultar más información sobre la metodología en la siguiente publicación: [The more the merrier: enhancing traditional cross-border portfolio investment statistics using security-by-security information](#).

Revisiones de los datos

Esta nota de prensa estadística incorpora revisiones de los datos correspondientes a los períodos de referencia comprendidos entre el primer trimestre de 2021 y el cuarto trimestre de 2024. Las revisiones reflejan las contribuciones nacionales a los agregados de la zona del euro revisadas debido a la incorporación de información nueva disponible.

Próximas notas de prensa

- Balanza de pagos mensual: 18 de julio de 2025 (datos de referencia hasta mayo de 2025).
- Balanza de pagos trimestral y posición de inversión internacional: 7 de octubre de 2025 (datos de referencia hasta el segundo trimestre de 2025).

Para realizar cualquier consulta, utilice el formulario de [solicitud de información estadística](#) (en inglés).

Notas

- Los datos no se han desestacionalizado ni ajustado por días laborables. Las ratios en relación con el PIB (incluidas las de los gráficos) se refieren a sumas de cuatro trimestres de las cifras del PIB sin desestacionalizar ni ajustar por días laborables.

Banco Central Europeo

Dirección General de Estadística
Sonnenmannstrasse 20, 60314 Frankfurt am Main, Alemania
[Statistical information request](#), sitio web: www.ecb.europa.eu

Se permite su reproducción, siempre que se cite la fuente.
Traducción al español: Banco de España.

- Los hipervínculos que figuran en esta nota llevan a datos que pueden cambiar posteriormente debido a las revisiones.