

## Nota de prensa

20 de marzo de 2025

# El BCE publica las estadísticas supervisoras sobre el sector bancario relativas a las entidades significativas correspondientes al cuarto trimestre de 2024

- La ratio de capital de nivel 1 ordinario (CET1) agregada se situó en el 15,86 % en el cuarto trimestre de 2024, por lo que ha aumentado con respecto al trimestre precedente (15,74 %), pero se ha mantenido estable con respecto a un año antes (15,87 %).
- La rentabilidad anualizada agregada de los recursos propios se situó en el 9,54 % en el cuarto trimestre de 2024 (lo que supone un descenso con respecto al 10,09 % del trimestre anterior, pero un aumento desde el 9,32 % registrado hace un año).
- La ratio de préstamos dudosos (NPL, por sus siglas en inglés) agregada (excluidos saldos en efectivo) permaneció estable en el 2,28 % (en comparación con el 2,31 % del trimestre precedente y el 2,30 % del cuarto trimestre de 2023).
- El peso de los préstamos que presentan un aumento significativo del riesgo de crédito (préstamos en vigilancia especial o *stage 2*) se situó en el 9,93 %, lo que representa un incremento desde el 9,74 % del trimestre anterior y desde el 9,73 % registrado hace un año.
- La ratio préstamos/depósitos agregada se situó en el 100,43 %, el nivel más bajo registrado desde 2015.

## Adecuación del capital

En el cuarto trimestre de 2024, las [ratios de capital](#) agregadas de las entidades significativas (entidades de crédito supervisadas directamente por el BCE) se incrementaron con respecto al trimestre precedente, pero permanecieron estables en comparación con el mismo período del año anterior. En términos agregados, la [ratio de capital de nivel 1 ordinario \(CET1\)](#) se situó en el 15,86 %, la [ratio de Tier 1](#), en el 17,33 %, y la [ratio de capital total](#), en el 19,99 %. Esta evolución trimestral se

### **Banco Central Europeo**

Dirección General de Comunicación

Sonnemannstrasse 20, 60314 Frankfurt am Main, Alemania

Tel.: +49 69 1344 7455, correo electrónico: [media@ecb.europa.eu](mailto:media@ecb.europa.eu), sitio web: [www.bankingsupervision.europa.eu](http://www.bankingsupervision.europa.eu)

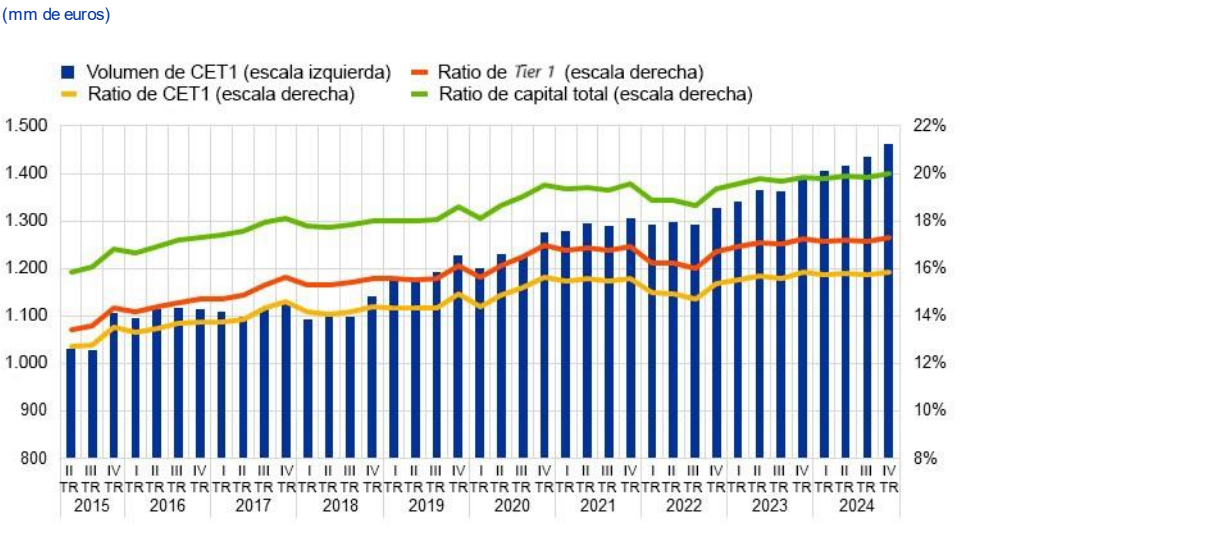
Se permite su reproducción, siempre que se cite la fuente.

Traducción al español: Banco de España.

vio impulsada por el aumento de los [importes de capital](#) (numeradores), que fue superior al crecimiento del [importe total de la exposición al riesgo](#) (denominador). [En los distintos países, la ratio de CET1](#) osciló entre el 12,88 % en España y el 22,05 % en Letonia en el cuarto trimestre de 2024.

Gráfico 1

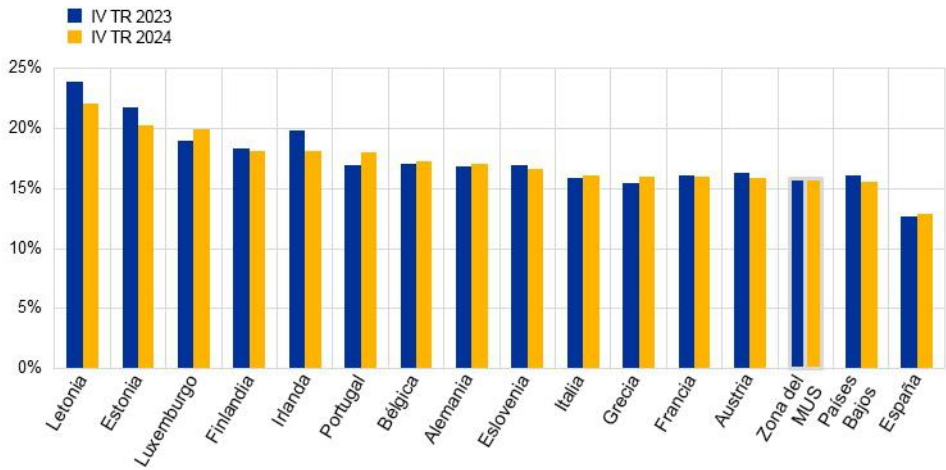
Ratios de capital y volumen de CET1



Fuente: BCE.

Gráfico 2

Ratios de CET1 por país



Fuente: BCE.

Notas: «MUS» corresponde a «Mecanismo Único de Supervisión». Algunos países participantes en la supervisión bancaria europea no se incluyen en este gráfico por motivos de confidencialidad o porque no existen entidades significativas al máximo nivel de consolidación en esos países.

## Calidad del activo

La [ratio de préstamos dudosos \(ratio de NPL\)](#), excluidos saldos en efectivo en bancos centrales y otros depósitos a la vista se situó en el 2,28 %, en el cuarto trimestre de 2024. El [volumen de NPL](#) (numerador) se redujo 4,09 mm de euros (-1,13 %), mientras que el [volumen total de préstamos y anticipos](#) (denominador) aumentó 21,19 mm de euros (0,14 %). Como resultado, la ratio disminuyó 3 puntos básicos con respecto al trimestre anterior.

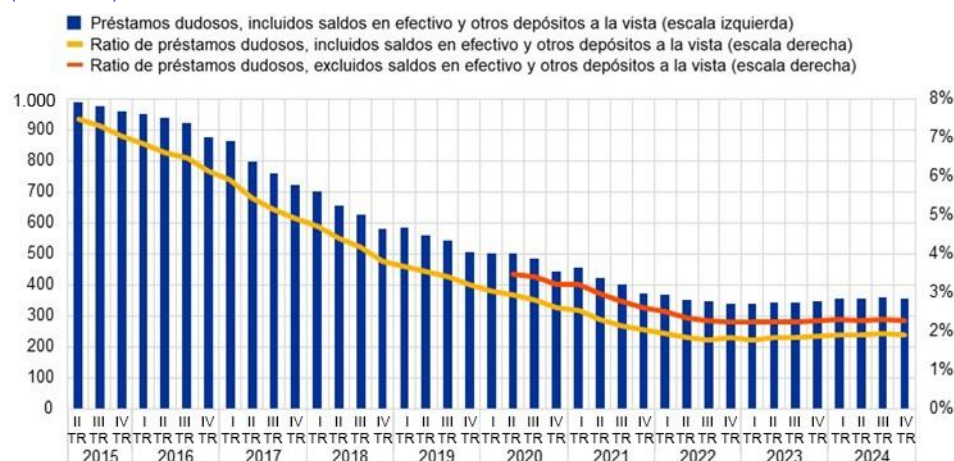
A nivel sectorial, la ratio de NPL para los préstamos a [sociedades no financieras](#) (SNF) se situó en el 3,52 %, lo que supone un descenso con respecto al 3,65 % observado en el trimestre precedente, pero un ligero incremento si se compara con el 3,48 % registrado hace un año. Mientras tanto, en el caso de los [préstamos a hogares](#), la ratio permaneció estable en el 2,23 %, con respecto al 2,25 % del trimestre anterior y al 2,19 % de hace un año. La ratio de NPL de los [préstamos a SNF garantizados por inmuebles comerciales](#) se situó en el 4,60 %, lo que supuso un incremento desde el 4,56 % registrado en el trimestre precedente y desde el 4,53 % observado un año antes. La ratio de NPL fue del 4,75 % en el caso de los [préstamos concedidos a pequeñas y medianas empresas](#), con lo que descendió desde el 4,88 % del trimestre anterior, pero aumentó con respecto al 4,62 % registrado hace un año.

En términos agregados, la [relación entre los préstamos en vigilancia especial \(stage 2\) y los préstamos totales](#) aumentó hasta el 9,93 % (desde el 9,74 % del trimestre precedente). La ratio de los [préstamos a SNF](#) se redujo hasta el 13,93 %, pero la ratio de los [préstamos a hogares](#) aumentó hasta situarse en el 9,64 % (desde el 14,03 % y el 9,18 % del trimestre anterior, respectivamente).

### Gráfico 3

#### Préstamos dudosos

(mm de euros)



Fuente: BCE.

#### Banco Central Europeo

Dirección General de Comunicación

Sonnemannstrasse 20, 60314 Frankfurt am Main, Alemania

Tel.: +49 69 1344 7455, correo electrónico: [media@ecb.europa.eu](mailto:media@ecb.europa.eu), sitio web: [www.bankingsupervision.europa.eu](http://www.bankingsupervision.europa.eu)

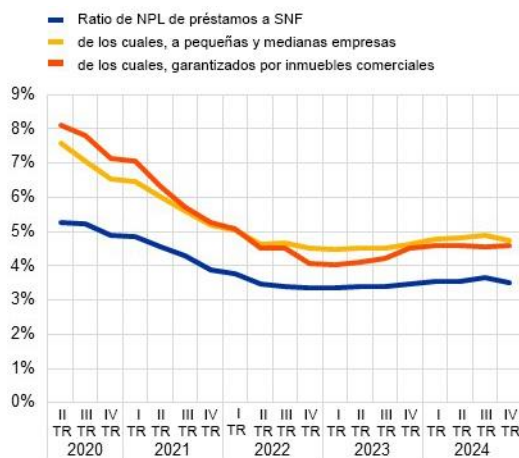
Se permite su reproducción, siempre que se cite la fuente.

Traducción al español: Banco de España.

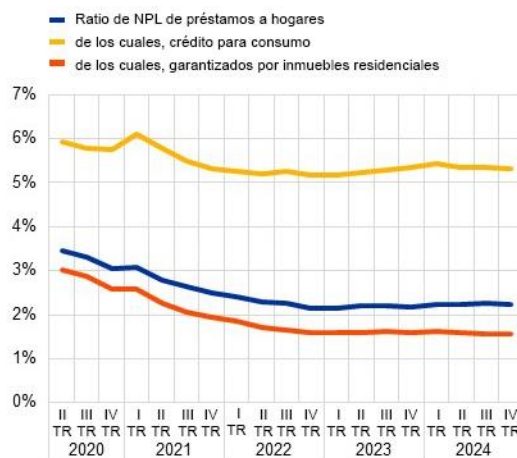
## Gráfico 4

### Préstamos dudosos por sector de contrapartida

a) Desglose de la cartera de SNF por segmento



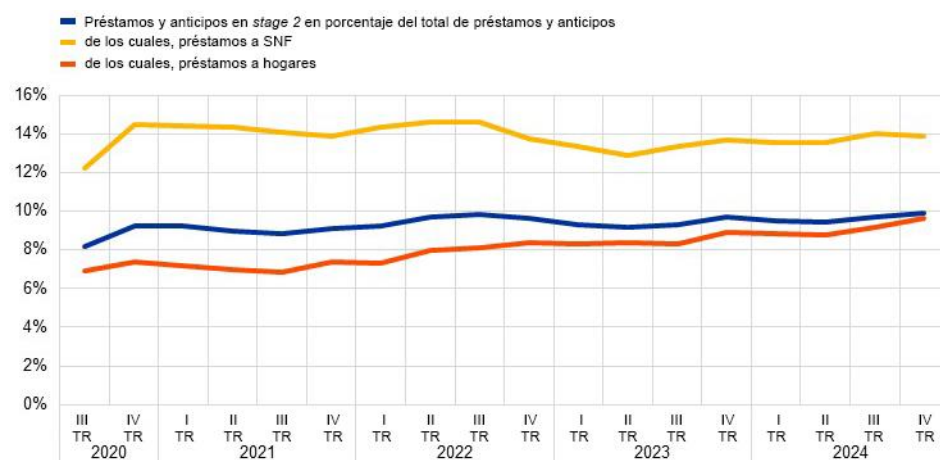
b) Desglose de la cartera de hogares por segmento



Fuente: BCE.

## Gráfico 5

### Préstamos y anticipos en stage 2 en porcentaje del total de préstamos y anticipos sujetos a revisión del deterioro de valor



Fuente: BCE.

Nota: «Stage 2» incluye los activos que han presentado un aumento significativo del riesgo de crédito desde su reconocimiento inicial.

## Banco Central Europeo

Dirección General de Comunicación

Sonnemannstrasse 20, 60314 Frankfurt am Main, Alemania

Tel.: +49 69 1344 7455, correo electrónico: [media@ecb.europa.eu](mailto:media@ecb.europa.eu), sitio web: [www.bankingsupervision.europa.eu](http://www.bankingsupervision.europa.eu)

Se permite su reproducción, siempre que se cite la fuente.

Traducción al español: Banco de España.

## Rentabilidad

En términos agregados, la [rentabilidad anualizada de los recursos propios](#) (RoE) se situó en el 9,54 % en el cuarto trimestre de 2024 en comparación con el 10,09 % del trimestre anterior y con el 9,32 % observado un año antes.

Tras el aumento registrado en 2022 y 2023, el [margen de intermediación](#) agregado alcanzó el 1,60 % en el cuarto trimestre de 2023 y se ha mantenido bastante estable desde entonces. [En los distintos países, el margen de intermediación](#) osciló entre el 0,89 % en Francia y el 3,54 % en Eslovenia en el cuarto trimestre de 2024.

### Gráfico 6

Rentabilidad de los recursos propios y margen de intermediación



Fuente: BCE.

### Banco Central Europeo

Dirección General de Comunicación

Sonnemannstrasse 20, 60314 Frankfurt am Main, Alemania

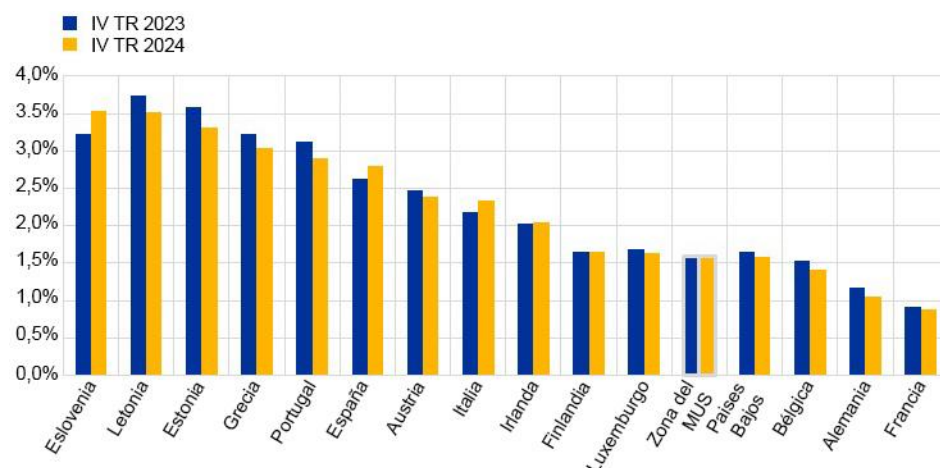
Tel.: +49 69 1344 7455, correo electrónico: [media@ecb.europa.eu](mailto:media@ecb.europa.eu), sitio web: [www.bankingsupervision.europa.eu](http://www.bankingsupervision.europa.eu)

Se permite su reproducción, siempre que se cite la fuente.

Traducción al español: Banco de España.

## Gráfico 7

### Margen de intermediación por país



Fuente: BCE.

Notas: «MUS» corresponde a «Mecanismo Único de Supervisión». Algunos países participantes en la supervisión bancaria europea no se incluyen en este gráfico por motivos de confidencialidad o porque no existen entidades significativas al máximo nivel de consolidación en esos países.

## Ratio préstamos/depósitos

En el cuarto trimestre de 2024, la [ratio préstamos/depósitos](#) agregada a/de sociedades no financieras y hogares se situó en el 100,43 %, lo que supone un descenso en comparación con el 102,13 % del trimestre anterior y el 102,74 % registrado en el mismo período el año pasado. Se trata del valor más bajo registrado desde el comienzo de la serie temporal en 2015.

### Banco Central Europeo

Dirección General de Comunicación

Sonnemannstrasse 20, 60314 Frankfurt am Main, Alemania

Tel.: +49 69 1344 7455, correo electrónico: [media@ecb.europa.eu](mailto:media@ecb.europa.eu), sitio web: [www.bankingsupervision.europa.eu](http://www.bankingsupervision.europa.eu)

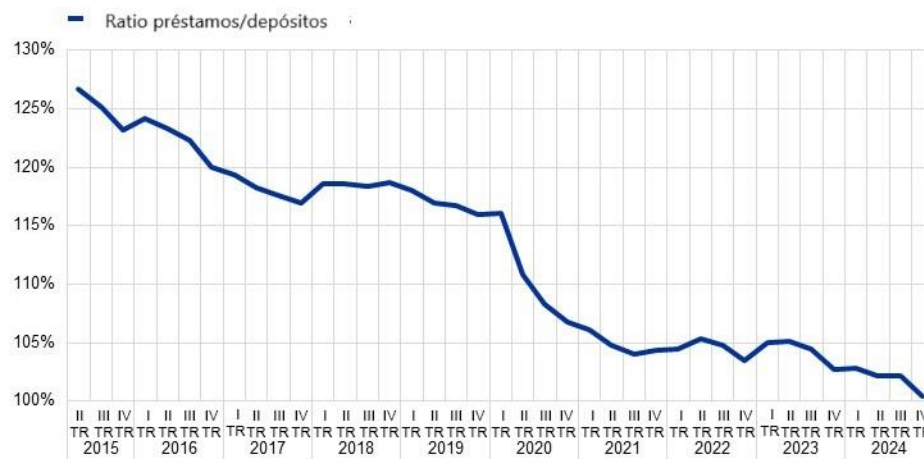
Se permite su reproducción, siempre que se cite la fuente.

Traducción al español: Banco de España.



## Gráfico 8

### Ratio préstamos/depósitos



Fuente: BCE.

## Factores que afectan a las variaciones

Las estadísticas supervisoras sobre el sector bancario se calculan agregando los datos comunicados por las entidades de crédito que presentan información sobre la adecuación del capital (COREP) e información financiera (FINREP) en las fechas de referencia correspondientes. En consecuencia, las variaciones que se observan de un trimestre a otro en los valores indicados pueden verse influidas por los siguientes factores:

- cambios en la muestra de entidades declarantes;
- fusiones y adquisiciones;
- reclasificaciones (por ejemplo, cambios en carteras porque determinados activos son reclasificados de una cartera contable a otra).

**Persona de contacto para consultas de los medios de comunicación:** [Nicos Keranis](#),  
tel.: +49 172 758 7237.

## Notas

- En el sitio web de supervisión bancaria del BCE se puede consultar el conjunto completo de estadísticas supervisoras sobre el sector bancario ([Supervisory banking statistics](#)) con indicadores cuantitativos de riesgo adicionales, y las series temporales también están disponibles para descarga en el [ECB Data Portal](#).

### Banco Central Europeo

Dirección General de Comunicación

Sonnemannstrasse 20, 60314 Frankfurt am Main, Alemania

Tel.: +49 69 1344 7455, correo electrónico: [media@ecb.europa.eu](mailto:media@ecb.europa.eu), sitio web: [www.bankingsupervision.europa.eu](http://www.bankingsupervision.europa.eu)

Se permite su reproducción, siempre que se cite la fuente.

Traducción al español: Banco de España.