



BANCO CENTRAL EUROPEO
EUROSISTEMA

Nota de prensa

17 de enero de 2025

Balanza de pagos de la zona del euro: noviembre de 2024

- En noviembre de 2024, la balanza por [cuenta corriente](#) registró un superávit de 27 mm de euros, inferior a los 30 mm de euros del mes anterior.
- En términos acumulados de doce meses, el superávit de la balanza por [cuenta corriente](#) fue de 412 mm de euros (2,7 % del PIB de la zona del euro) en noviembre de 2024, lo que representa un aumento con respecto a los 225 mm de euros (1,5 %) contabilizados un año antes.
- En la [cuenta financiera](#), en términos acumulados de doce meses hasta noviembre de 2024, los residentes en la zona del euro realizaron adquisiciones netas de valores de inversión de cartera de fuera de la zona por un importe total de 620 mm de euros, y las adquisiciones netas de valores de inversión de cartera de la zona del euro efectuadas por no residentes se cifraron en 852 mm de euros.

Banco Central Europeo

Dirección General de Comunicación

Sonnemannstrasse 20, 60314 Frankfurt am Main, Alemania

Tel.: +49 69 1344 7455, correo electrónico: media@ecb.europa.eu, sitio web: www.ecb.europa.eu

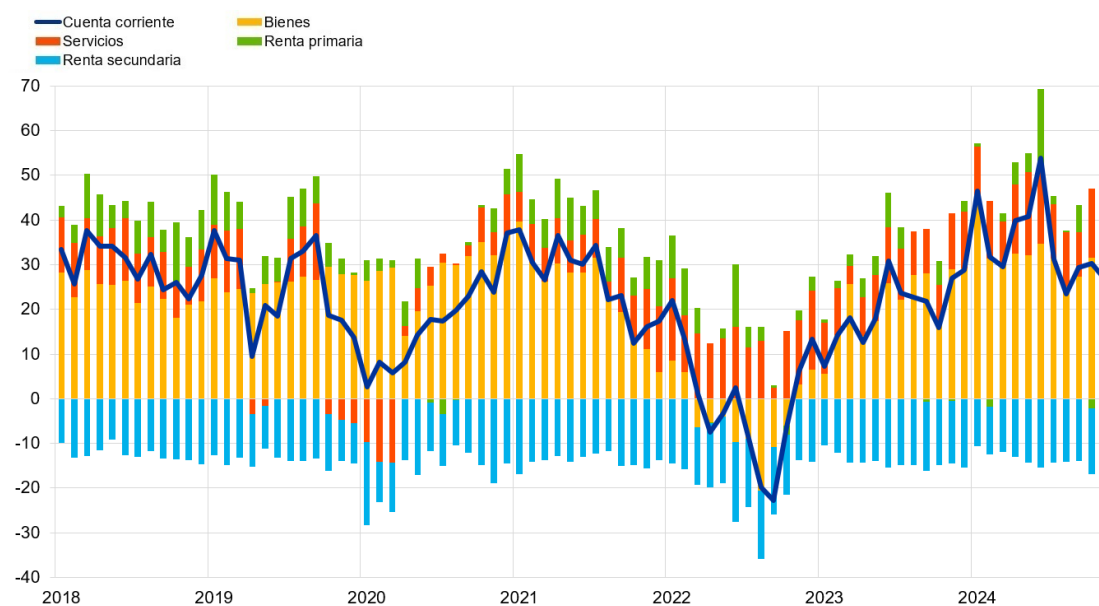
Se permite su reproducción, siempre que se cite la fuente.

Traducción al español: Banco de España.

Gráfico 1

Balanza por cuenta corriente de la zona del euro

(mm de euros, salvo indicación en contrario; datos ajustados por días laborables y desestacionalizados)



Fuente: BCE.

La balanza por *cuenta corriente* de la zona del euro arrojó un superávit de 27 mm de euros en noviembre de 2024, lo que representa un descenso de 3 mm de euros con respecto al mes anterior (gráfico 1 y cuadro 1). Se registraron superávits en las balanzas de *bienes* (35 mm de euros) y de *servicios* (12 mm de euros). Se contabilizaron déficits en la *renta secundaria* (14 mm de euros) y la *renta primaria* (6 mm de euros).

Banco Central Europeo

Dirección General de Comunicación

Sonnemannstrasse 20, 60314 Frankfurt am Main, Alemania

Tel.: +49 69 1344 7455, correo electrónico: media@ecb.europa.eu, sitio web: www.ecb.europa.eu

Se permite su reproducción, siempre que se cite la fuente.

Traducción al español: Banco de España.

Cuadro 1
Cuenta corriente de la zona del euro

(mm de euros, salvo indicación en contrario; transacciones; datos ajustados por días laborables y desestacionalizados)

| | | Cifras acumuladas de 12 meses | | | | | | |
|------------------|--------------------------|-------------------------------|-------|----------------|-------|----------|----------|----------|
| | | Noviembre 2023 | | Noviembre 2024 | | Nov 2023 | Oct 2024 | Nov 2024 |
| | | % del PIB | | % del PIB | | | | |
| Cuenta corriente | Saldo | 225 | 1,5% | 412 | 2,7% | 27 | 30 | 27 |
| | Ingresos | 5.635 | 38,7% | 5.837 | 38,8% | 472 | 480 | 487 |
| | Pagos | 5.409 | 37,2% | 5.424 | 36,1% | 445 | 450 | 460 |
| Bienes | Saldo | 233 | 1,6% | 386 | 2,6% | 29 | 32 | 35 |
| | Ingresos (exportaciones) | 2.826 | 19,4% | 2.841 | 18,9% | 232 | 235 | 244 |
| | Pagos (importaciones) | 2.593 | 17,8% | 2.455 | 16,3% | 203 | 204 | 209 |
| Servicios | Saldo | 128 | 0,9% | 159 | 1,1% | 13 | 16 | 12 |
| | Ingresos (exportaciones) | 1.375 | 9,5% | 1.486 | 9,9% | 119 | 120 | 121 |
| | Pagos (importaciones) | 1.248 | 8,6% | 1.327 | 8,8% | 107 | 105 | 109 |
| Renta primaria | Saldo | 33 | 0,2% | 30 | 0,2% | -1 | -2 | -6 |
| | Ingresos | 1.251 | 8,6% | 1.319 | 8,8% | 104 | 109 | 106 |
| | Pagos | 1.218 | 8,4% | 1.289 | 8,6% | 105 | 111 | 112 |
| Renta secundaria | Saldo | -168 | -1,2% | -163 | -1,1% | -14 | -15 | -14 |
| | Ingresos | 182 | 1,3% | 190 | 1,3% | 16 | 16 | 16 |
| | Pagos | 350 | 2,4% | 353 | 2,3% | 30 | 31 | 30 |

Fuente: BCE.
Nota: Pueden producirse discrepancias entre los totales y sus componentes, debido al redondeo.

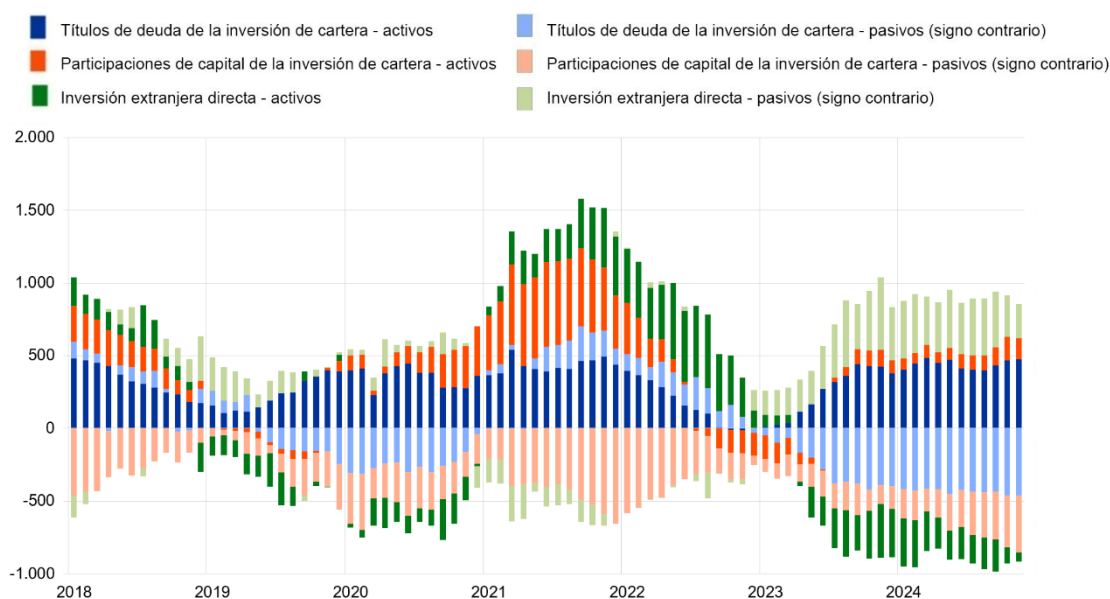
Datos sobre la balanza por cuenta corriente de la zona del euro

En términos acumulados de doce meses, la balanza por *cuenta corriente* aumentó su superávit hasta la cifra de 412 mm de euros (2,7 % del PIB de la zona del euro) en noviembre de 2024, frente al de 225 mm de euros (1,5 % del PIB de la zona del euro) contabilizado un año antes. Este aumento estuvo impulsado fundamentalmente por el incremento del superávit de los *bienes* (de 233 mm de euros a 386 mm de euros) y, en menor medida, por el mayor superávit de los *servicios* (de 128 mm de euros a 159 mm de euros) y el menor déficit de la *renta secundaria* (de 168 mm de euros a 163 mm de euros). Esta evolución se vio compensada en parte por la reducción del superávit de la *renta primaria* (de 33 mm de euros a 30 mm de euros).

Gráfico 2

Partidas seleccionadas de la cuenta financiera de la zona del euro

(mm de euros; cifras acumuladas de doce meses)



Fuente: BCE.

Notas: Para los activos, una cifra positiva (negativa) indica adquisiciones (disminuciones) netas de instrumentos de fuera de la zona del euro por parte de inversores de la zona del euro. En los pasivos, una cifra positiva (negativa) indica disminuciones (adquisiciones) netas de instrumentos de la zona del euro por parte de inversores no residentes en la zona.

En la *inversión directa*, las desinversiones netas en activos de fuera de la zona del euro por parte de residentes en la zona ascendieron a 66 mm de euros en noviembre de 2024, cifra inferior a las desinversiones netas de 372 mm de euros contabilizadas un año antes, en términos acumulados de doce meses (gráfico 2 y cuadro 2). Las desinversiones netas en activos de la zona del euro realizadas por no residentes se cifraron en 235 mm de euros en noviembre de 2024, frente a los 495 mm de euros contabilizados un año antes, también en términos acumulados de doce meses.

En cuanto a la *inversión de cartera*, las *participaciones de capital* de fuera de la zona del euro en manos de residentes en la zona registraron un incremento neto de 145 mm de euros en noviembre de 2024, frente a los 115 mm de euros contabilizados un año antes, en términos acumulados de doce meses. En el mismo período, los *títulos de deuda* de fuera de la zona del euro en poder de residentes en la zona aumentaron, en términos netos, en 475 mm de euros, frente a los 427 mm de euros registrados un año antes. Los no residentes incrementaron sus adquisiciones netas de *participaciones de capital* de la zona del euro hasta los 392 mm de euros en noviembre de 2024, tras un importe de 131 mm de euros en noviembre de 2023, también en términos acumulados de doce meses. Durante el mismo período, los *títulos de deuda* de la zona del euro en poder de no residentes

Banco Central Europeo

Dirección General de Comunicación

Sonnemannstrasse 20, 60314 Frankfurt am Main, Alemania

Tel.: +49 69 1344 7455, correo electrónico: media@ecb.europa.eu, sitio web: www.ecb.europa.eu

Se permite su reproducción, siempre que se cite la fuente.

Traducción al español: Banco de España.

registraron un aumento neto de 460 mm de euros, frente a los 388 mm de euros contabilizados un año antes.

Cuadro 2
Cuenta financiera de la zona del euro

(mm de euros, salvo indicación en contrario; transacciones; datos sin desestacionalizar ni ajustar por días laborables)

| | Cifras acumuladas de 12 meses | | | | | |
|------------------------------|-------------------------------|---------|---------|----------------|---------|---------|
| | Noviembre 2023 | | | Noviembre 2024 | | |
| | Saldo | Activos | Pasivos | Saldo | Activos | Pasivos |
| Cuenta financiera | 360 | 146 | -214 | 440 | 1.086 | 646 |
| Inversión directa | 123 | -372 | -495 | 169 | -66 | -235 |
| Inversión de cartera | 22 | 542 | 520 | -232 | 620 | 852 |
| Participaciones de capital | -17 | 115 | 131 | -247 | 145 | 392 |
| Títulos de deuda | 39 | 427 | 388 | 15 | 475 | 460 |
| Derivados financieros (neto) | 8 | 8 | - | 42 | 42 | - |
| Otra inversión | 215 | -23 | -239 | 457 | 485 | 29 |
| Eurosistema | 198 | -7 | -206 | 76 | 2 | -74 |
| Otras IFM | 164 | 7 | -157 | 389 | 394 | 6 |
| Administraciones Públicas | 16 | 9 | -7 | -42 | 2 | 44 |
| Otros sectores residentes | -163 | -32 | 131 | 34 | 87 | 53 |
| Activos de reserva | -9 | -9 | - | 3 | 3 | - |

Fuente: BCE.
Notas: La disminución de los activos y los pasivos se expresa con signo negativo (-). Los derivados financieros netos se contabilizan en los activos. «IFM» corresponde a instituciones financieras monetarias. Pueden producirse discrepancias entre los totales y sus componentes, debido al redondeo.

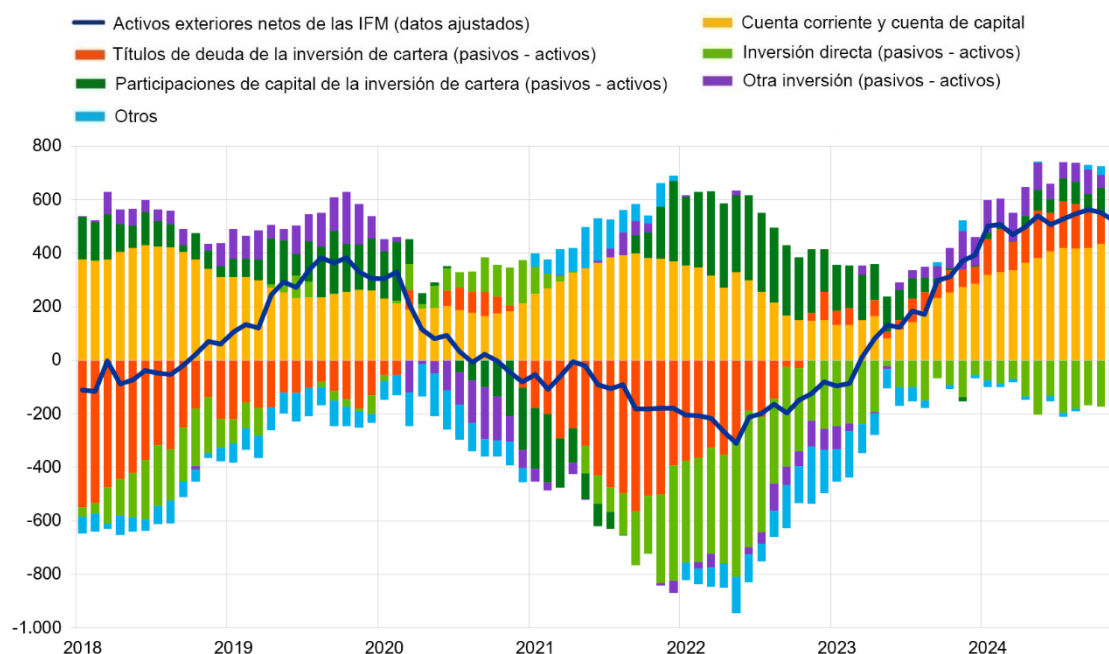
Datos sobre la cuenta financiera de la zona del euro

Por lo que se refiere a la *otra inversión*, en términos acumulados de doce meses, los residentes en la zona del euro registraron adquisiciones netas de activos de fuera de la zona por importe de 485 mm de euros en noviembre de 2024 (frente a unas disminuciones netas de 23 mm de euros un año antes), mientras que el incremento neto de sus pasivos se cifró en 29 mm de euros (frente a una reducción neta de 239 mm de euros registrado un año antes).

Gráfico 3

Presentación monetaria de la balanza de pagos

(mm de euros; cifras acumuladas de doce meses)



Fuente: BCE.

Notas: Los «activos exteriores netos de las IFM (datos ajustados)» incorporan, además de la información recogida en las estadísticas relativas a las partidas del balance consolidado de las IFM, información de balanza de pagos sobre los pasivos a largo plazo de las IFM en manos de no residentes. Las transacciones de la balanza de pagos se refieren únicamente a transacciones de residentes en la zona del euro distintos de IFM. Las transacciones financieras se muestran como pasivos menos activos. «Otros» incluye *derivados financieros* y discrepancias estadísticas.

De acuerdo con la presentación monetaria de la balanza de pagos (gráfico 3), los *activos exteriores netos (datos ajustados)* de las IFM de la zona del euro aumentaron en 523 mm de euros en noviembre de 2024, en términos acumulados de doce meses. Este aumento estuvo impulsado por el superávit de las *cuentas corriente y de capital*, y, en menor medida, por las entradas netas en forma de *participaciones de capital y títulos de deuda de la inversión de cartera* de los sectores distintos de IFM de la zona del euro. Esta dinámica se vio contrarrestada, en parte, por las salidas netas de la *inversión directa* de los sectores distintos de IFM de la zona del euro.

En noviembre de 2024, la posición de los *activos de reserva* del Eurosistema se incrementó hasta situarse en 1.391,7 mm de euros, frente a los 1.386,9 mm de euros registrados el mes anterior (cuadro 3). Este incremento se debió fundamentalmente a las variaciones positivas de los tipos de cambio (11,7 mm de euros) y, en menor medida, a las adquisiciones netas de activos (1,3 mm de euros). Esta evolución se vio parcialmente compensada por las variaciones negativas de los precios (8,2 mm de euros), como consecuencia del descenso del precio del oro.

Banco Central Europeo

Dirección General de Comunicación

Sonnemannstrasse 20, 60314 Frankfurt am Main, Alemania

Tel.: +49 69 1344 7455, correo electrónico: media@ecb.europa.eu, sitio web: www.ecb.europa.eu

Se permite su reproducción, siempre que se cite la fuente.

Traducción al español: Banco de España.

Cuadro 3
Activos de reserva de la zona del euro

(mm de euros, saldos vivos a fin de período; flujos durante el período; datos sin desestacionalizar ni ajustar por días laborables)

| | Octubre 2024 | Noviembre 2024 | | | |
|-------------------------------|--------------|----------------|------------------------------------|---|--------------|
| | Saldos vivos | Transacciones | Variaciones de los tipos de cambio | Variaciones de los precios de los activos | Saldos vivos |
| Activos de reserva | 1.386,9 | 1,3 | 11,7 | -8,2 | 1.391,7 |
| Oro monetario | 881,1 | 0,0 | - | -8,6 | 872,4 |
| Derechos especiales de giro | 186,9 | 0,5 | 3,6 | - | 191,0 |
| Posición de reserva en el FMI | 32,7 | -0,6 | 0,7 | - | 32,8 |
| Otros activos de reserva | 286,2 | 1,5 | 7,4 | 0,4 | 295,6 |

Fuente: BCE.
Notas: «Otros activos de reserva» incluye efectivo y depósitos, valores, derivados financieros (neto) y otros activos. Pueden producirse discrepancias entre los totales y sus componentes, debido al redondeo.

Datos sobre los activos de reserva de la zona del euro

Revisiones de los datos

Esta nota de prensa incorpora revisiones de los datos correspondientes a octubre de 2024. Estas revisiones no han alterado de forma significativa las cifras publicadas con anterioridad.

Próximas notas de prensa:

- Balanza de pagos mensual: 19 de febrero de 2025 (datos de referencia hasta diciembre de 2024).
- Balanza de pagos trimestral: 4 de abril de 2025 (datos de referencia hasta el cuarto trimestre de 2024).

Persona de contacto para consultas de los medios de comunicación: Nicos Keranis,
tel.: +49 69 1344 5482.

Notas

- Los datos relativos a la cuenta corriente siempre están desestacionalizados y ajustados por días laborables, salvo indicación en contrario, mientras que los referidos a las cuentas de capital y financiera son datos sin desestacionalizar ni ajustar por días laborables.
- Los hipervínculos que figuran en esta nota de prensa llevan a datos que pueden cambiar posteriormente debido a las revisiones.