

Nota de prensa

23 de septiembre de 2024

El BCE publica las estadísticas supervisoras sobre el sector bancario relativas a las entidades significativas correspondientes al segundo trimestre de 2024

- La ratio de capital de nivel 1 ordinario (CET1) agregada se situó en el 15,81 % en el segundo trimestre de 2024, lo que supone un aumento desde el 15,74 % del trimestre precedente y el 15,71 % del segundo trimestre de 2023.
- La rentabilidad anualizada agregada de los recursos propios fue del 10,11 % en el segundo trimestre de 2024, el mayor valor registrado desde el comienzo de la serie histórica (segundo trimestre de 2015).
- La ratio de préstamos dudosos (NPL, por sus siglas en inglés) agregada (excluidos saldos en efectivo) se mantuvo estable en el 2,30 % (en comparación con el 2,31 % del trimestre anterior y el 2,26 % del segundo trimestre de 2023).
- Las estadísticas supervisoras sobre el sector bancario incluyen ahora un mayor desglose de los préstamos dudosos a hogares y a sociedades no financieras.
- El peso de los préstamos que presentan un aumento significativo del riesgo de crédito (préstamos en vigilancia especial o *stage 2*), se situó en el 9,45 %, frente al 9,50 % del trimestre anterior, pero por encima del nivel registrado hace un año, el 9,19 %.

Adecuación del capital

Las [ratios de capital](#) agregadas de las entidades significativas (es decir, las entidades de crédito supervisadas directamente por el BCE) aumentaron ligeramente en el segundo trimestre de 2024. En términos agregados, la ratio de capital de nivel 1 ordinario (CET1) se situó en el 15,81 %, la ratio de *Tier 1* en el 17,21 %, y la ratio de capital total en el 19,90 %.

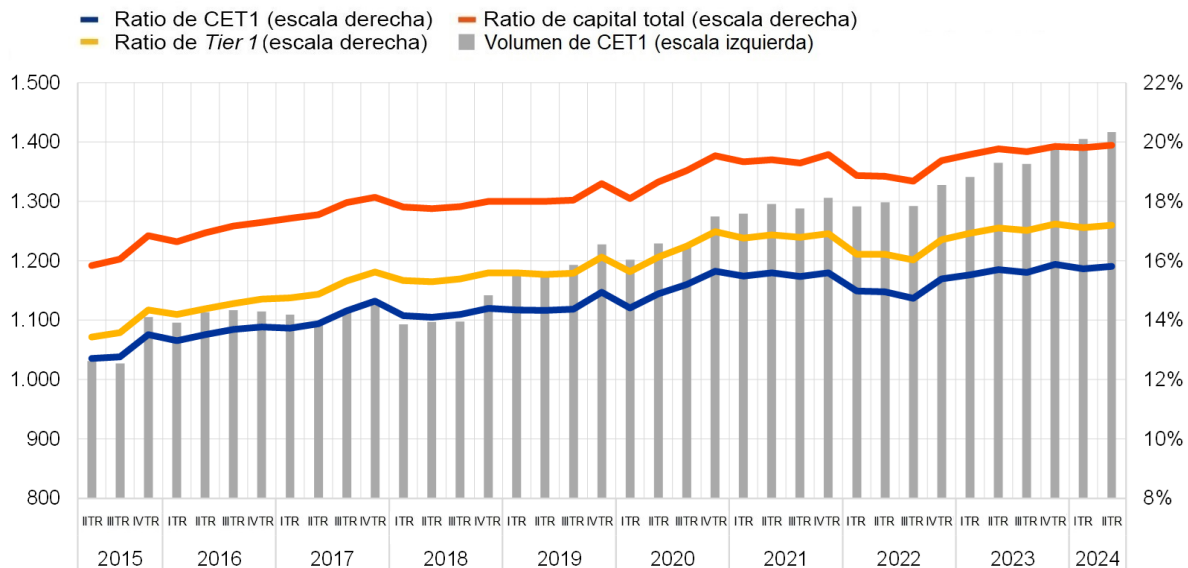
Banco Central Europeo

Dirección General de Comunicación
Sonnemannstrasse 20, 60314 Frankfurt am Main, Alemania
Tel.: +49 69 1344 7455, correo electrónico: media@ecb.europa.eu, sitio web: www.bankingsupervision.europa.eu

Gráfico 1

Ratios de capital y volumen de CET1

(mm de euros; porcentajes)



Fuente: BCE.

Calidad de los activos

La [ratio de préstamos dudosos \(ratio de NPL\)](#), excluidos saldos en efectivo en bancos centrales y otros depósitos, a la vista se situó en el 2,30 %, en el segundo trimestre de 2024. El volumen de préstamos dudosos (numerador) se incrementó en 1,33 mm de euros hasta situarse en 356 mm de euros, mientras que el total de préstamos y anticipos (denominador) aumentó 111,72 mm de euros hasta los 15.456 mm de euros, por lo que la ratio se mantuvo estable con respecto al trimestre anterior (2,31 %).

A nivel sectorial, en el segundo trimestre de 2024, la ratio de NPL se situó en el 3,57 % para los préstamos a [sociedades no financieras](#) (SNF) (frente al 3,55 % registrado en el trimestre anterior y el 3,38 % un año antes) y en el 2,23 % para los préstamos a [hogares](#) (frente al 2,24 % del trimestre anterior y el 2,20 % de hace un año). La ratio de NPL de los [préstamos a SNF garantizados por inmuebles comerciales](#) permaneció estable en el 4,61 % (en comparación con el 4,60 % del trimestre anterior), mientras que para los [préstamos a hogares garantizados por inmuebles residenciales](#) la ratio de NPL disminuyó ligeramente hasta el 1,58 % (desde el 1,61 % del trimestre anterior). Estos desgloses de la ratio de NPL se publican por primera vez, junto con la ratio de NPL para los

Banco Central Europeo

Dirección General de Comunicación

Sonnemannstrasse 20, 60314 Frankfurt am Main, Alemania

Tel.: +49 69 1344 7455, correo electrónico: media@ecb.europa.eu, sitio web: www.bankingsupervision.europa.eu

Se permite su reproducción, siempre que se cite la fuente.

Traducción al español: Banco de España.

[préstamos concedidos a pequeñas y medianas empresas](#), que fue del 4,83 % en el segundo trimestre de 2024.

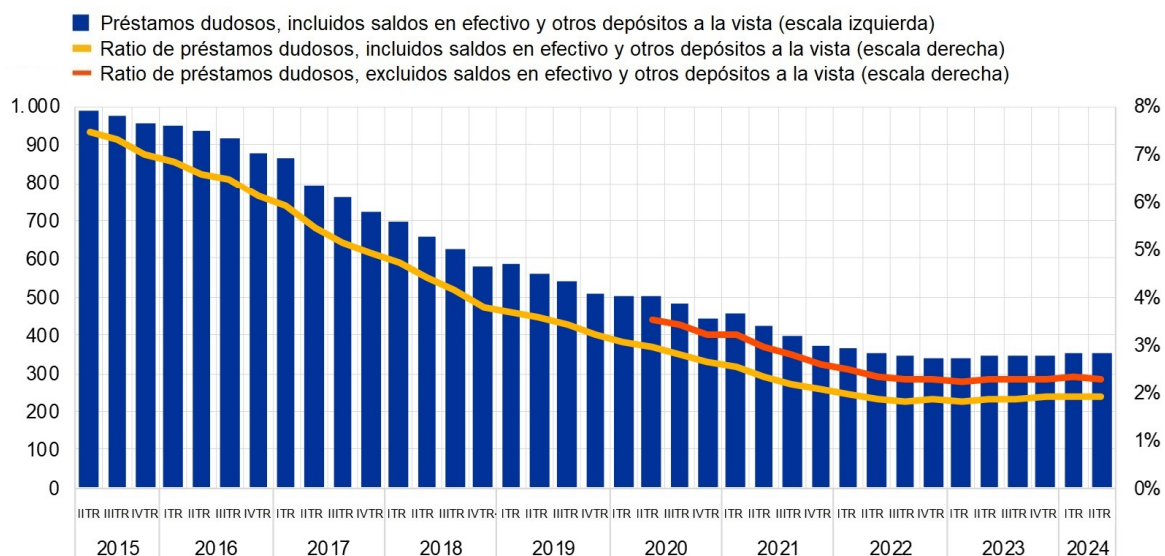
En términos agregados, la [relación entre los préstamos en vigilancia especial \(stage 2\) y los préstamos totales](#) se redujo hasta el 9,45 % (desde el 9,50 % del trimestre precedente). La ratio de préstamos en stage 2 disminuyó hasta el 13,57 % para los préstamos a [SNF](#) y el 8,80 % para los préstamos a [hogares](#) (desde el 13,60 % y el 8,84 %, respectivamente, en el trimestre anterior).

El [coste del riesgo](#) se situó en un nivel agregado del 0,47 % en el segundo trimestre de 2024 (frente al 0,49 % en el trimestre precedente). Entre las entidades significativas, el rango intercuartílico permanece en 0,47 puntos porcentuales (igual que en el trimestre anterior).

Gráfico 2

Préstamos dudosos

(mm de euros; porcentajes)



Fuente: BCE.

Banco Central Europeo

Dirección General de Comunicación

Sonnemannstrasse 20, 60314 Frankfurt am Main, Alemania

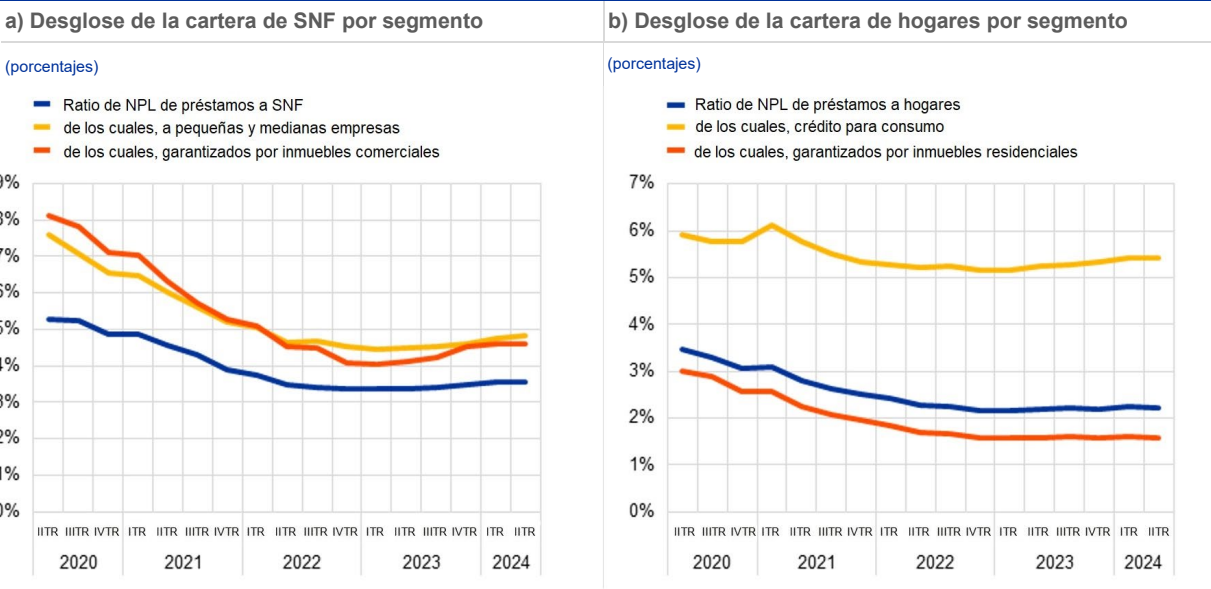
Tel.: +49 69 1344 7455, correo electrónico: media@ecb.europa.eu, sitio web: www.bankingsupervision.europa.eu

Se permite su reproducción, siempre que se cite la fuente.

Traducción al español: Banco de España.

Gráfico 3

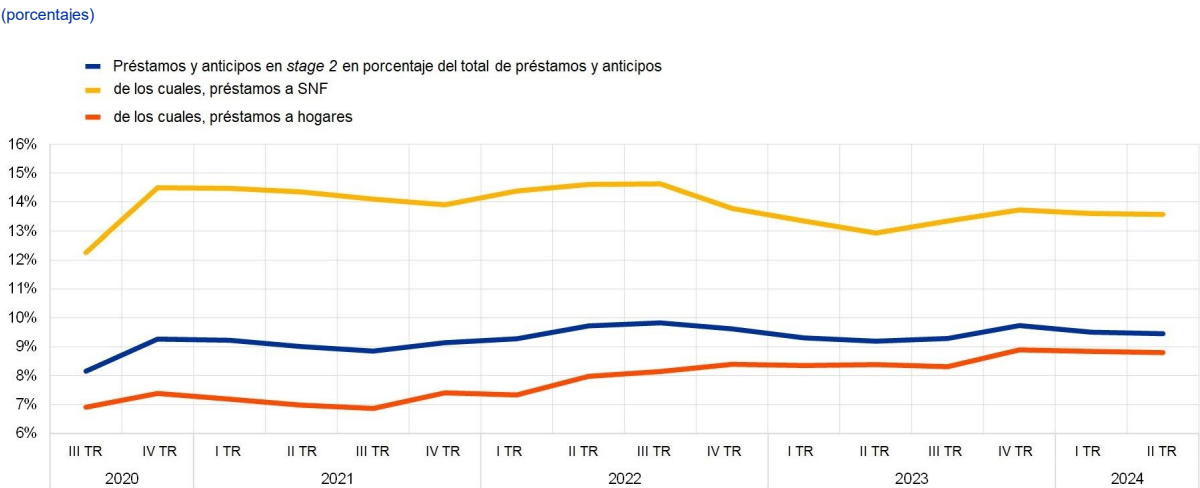
Préstamos dudosos por sector de contrapartida



Fuente: BCE.

Gráfico 4

Préstamos y anticipos en *stage 2* en porcentaje del total de préstamos y anticipos sujetos a revisión del deterioro de valor



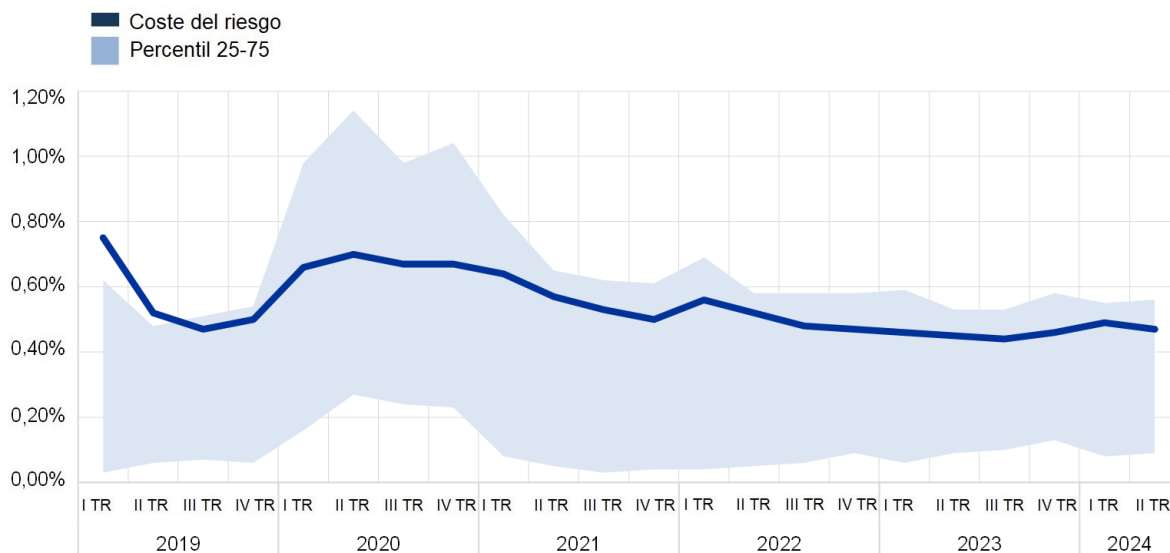
Fuente: BCE.

Nota: «Stage 2» incluye los activos que han presentado un aumento significativo del riesgo de crédito desde su reconocimiento inicial.

Gráfico 5

Coste del riesgo

(porcentajes)



Fuente: BCE.

Rentabilidad de los recursos propios

En términos agregados, la [rentabilidad anualizada de los recursos propios](#) (RoE) se situó en el 10,11 % en el segundo trimestre de 2024 (en comparación con el 10,04 % en el mismo trimestre de 2023). El considerable crecimiento del resultado de explotación (impulsado por un incremento de los ingresos netos por intereses, que subieron al 6,5 % en tasa interanual) se vio compensado en parte por el aumento de los recursos propios (principalmente provocado por un incremento de las reservas del 7,6 % con respecto al año anterior).

En el segundo trimestre de 2024, el [margen de intermediación](#) se situó en el 1,61 % (frente al 1,53 % observado un año antes), aunque se apreciaron notables diferencias estructurales entre países. Esta ratio osciló entre el 0,89 % en Francia y el 3,78 % en Letonia.

Banco Central Europeo

Dirección General de Comunicación

Sonnemannstrasse 20, 60314 Frankfurt am Main, Alemania

Tel.: +49 69 1344 7455, correo electrónico: media@ecb.europa.eu, sitio web: www.bankingsupervision.europa.eu

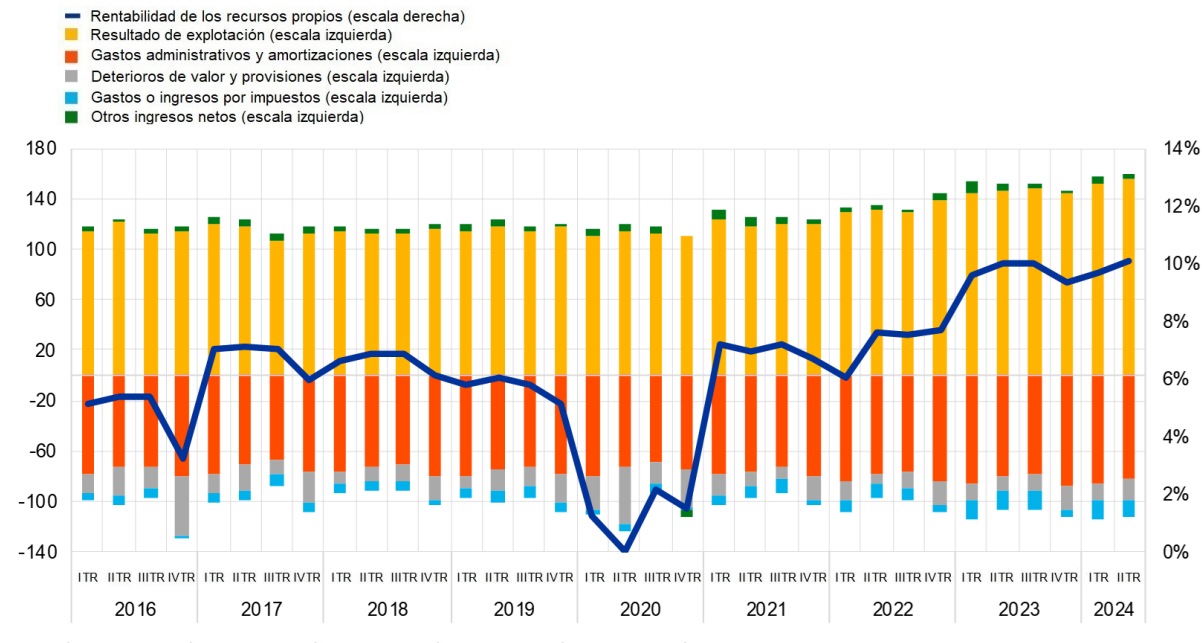
Se permite su reproducción, siempre que se cite la fuente.

Traducción al español: Banco de España.

Gráfico 6

Rentabilidad de los recursos propios y componentes del resultado neto

(mm de euros; porcentajes)



Fuente: BCE.

Banco Central Europeo

Dirección General de Comunicación

Sonnemannstrasse 20, 60314 Frankfurt am Main, Alemania

Tel.: +49 69 1344 7455, correo electrónico: media@ecb.europa.eu, sitio web: www.bankingsupervision.europa.eu

Se permite su reproducción, siempre que se cite la fuente.

Traducción al español: Banco de España.

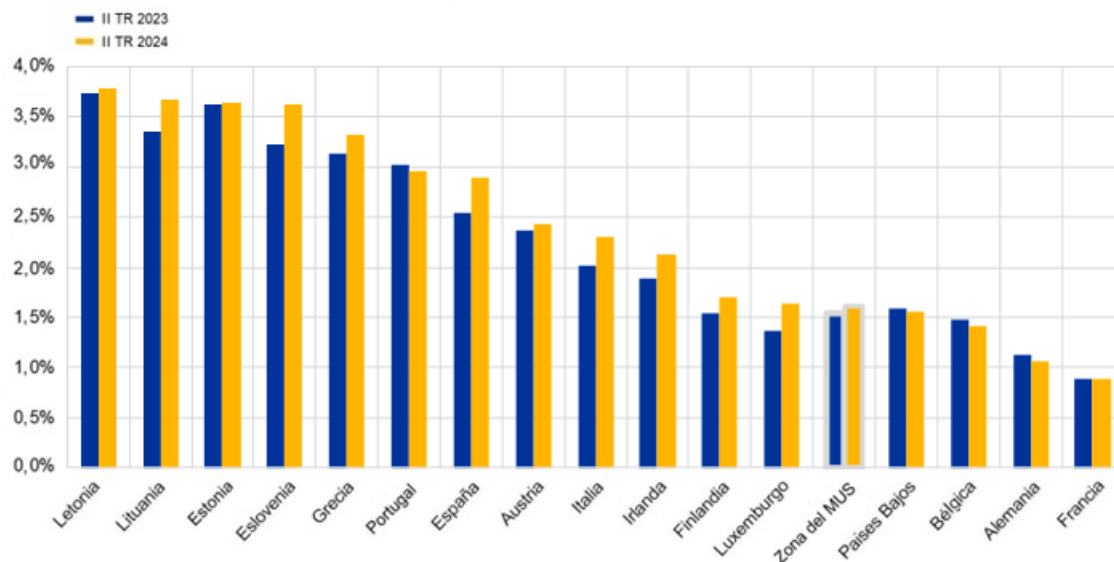
Nota de prensa / 23 de septiembre de 2024

El BCE publica las estadísticas supervisoras sobre el sector bancario relativas a las entidades significativas correspondientes al segundo trimestre de 2024

Gráfico 7

Margen de intermediación por país

(porcentajes)



Fuente: BCE.

Notas: «MUS» corresponde a «Mecanismo Único de Supervisión». Algunos países participantes en la supervisión bancaria europea no se incluyen en este gráfico por motivos de confidencialidad o porque no existen entidades significativas al máximo nivel de consolidación en esos países.

Factores que afectan a las variaciones

Las estadísticas supervisoras sobre el sector bancario se calculan agregando los datos comunicados por las entidades de crédito que presentan información sobre la adecuación del capital (COREP) e información financiera (FINREP) en las fechas de referencia correspondientes. En consecuencia, las variaciones que se observan de un trimestre a otro pueden verse influidas por los siguientes factores:

- cambios en la muestra de entidades declarantes;
- fusiones y adquisiciones;
- reclasificaciones (por ejemplo, cambios en carteras porque determinados activos son reclasificados de una cartera contable a otra).

Persona de contacto para consultas de los medios de comunicación: [Nicos Keranis](#),
tel.: +49 172 758 7237.

Notas

Banco Central Europeo

Dirección General de Comunicación

Sonnemannstrasse 20, 60314 Frankfurt am Main, Alemania

Tel.: +49 69 1344 7455, correo electrónico: media@ecb.europa.eu, sitio web: www.bankingsupervision.europa.eu

Se permite su reproducción, siempre que se cite la fuente.

Traducción al español: Banco de España.

Nota de prensa / 23 de septiembre de 2024

El BCE publica las estadísticas supervisoras sobre el sector bancario relativas a las entidades significativas correspondientes al segundo trimestre de 2024

- En el sitio web de supervisión bancaria del BCE se puede consultar el conjunto completo de estadísticas supervisoras sobre el sector bancario ([Supervisory banking statistics](#)) con indicadores cuantitativos de riesgo adicionales, y las series temporales también están disponibles para descarga en el [ECB Data Portal](#).

Banco Central Europeo

Dirección General de Comunicación

Sonnemannstrasse 20, 60314 Frankfurt am Main, Alemania

Tel.: +49 69 1344 7455, correo electrónico: media@ecb.europa.eu, sitio web: www.bankingsupervision.europa.eu

Se permite su reproducción, siempre que se cite la fuente.

Traducción al español: Banco de España.