



Nota de prensa

29 de mayo de 2024

Evolución monetaria de la zona del euro: abril de 2024

- La tasa de crecimiento interanual del [agregado monetario amplio M3](#) aumentó hasta situarse en el 1,3 % en abril de 2024, desde el 0,9 % registrado en marzo.
- La tasa de crecimiento interanual del [agregado monetario estrecho M1](#), que incluye el efectivo en circulación y los depósitos a la vista, fue del -6 % en abril, frente al -6,6 % observado en marzo.
- La tasa de crecimiento interanual de los [préstamos ajustados otorgados a los hogares](#) se situó en el 0,2 % en abril, sin variación con respecto al mes anterior.
- La tasa de crecimiento interanual de los [préstamos ajustados concedidos a las sociedades no financieras](#) fue del 0,3 % en abril, en comparación con el 0,4 % registrado en marzo.

Componentes del agregado monetario amplio M3

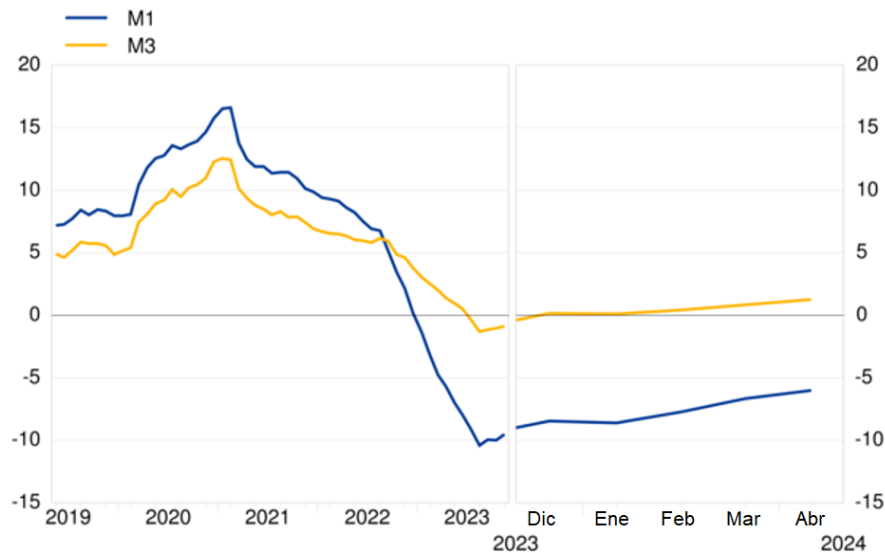
La tasa de crecimiento interanual del agregado monetario amplio M3 aumentó hasta situarse en el 1,3 % en abril de 2024, desde el 0,9 % registrado en marzo, con una tasa media del 0,8 % en el período de tres meses transcurrido hasta abril. A continuación se presenta la evolución de los [componentes de M3](#). La tasa de crecimiento interanual del agregado monetario estrecho M1, que incluye el efectivo en circulación y los depósitos a la vista, fue del -6 % en abril, frente al -6,6 % observado en marzo. La tasa de crecimiento interanual de los depósitos a corto plazo distintos de los depósitos a la vista (M2-M1) disminuyó hasta el 15,7 % en abril, desde el 16,7 % registrado en marzo. La tasa de crecimiento interanual de los instrumentos negociables (M3-M2) se incrementó hasta el 22,6 % en abril, desde el 19,3 % observado en marzo.

Banco Central Europeo

Dirección General de Comunicación
Sonnemannstrasse 20, 60314 Frankfurt am Main, Alemania
Tel.: +49 69 1344 7455, correo electrónico: media@ecb.europa.eu, sitio web: www.ecb.europa.eu

Gráfico 1 Agregados monetarios

(tasas de crecimiento interanual)



[Datos correspondientes a los agregados monetarios](#)

Si se consideran las [contribuciones de los componentes de M3 a la tasa de crecimiento interanual de este agregado monetario](#), la aportación del agregado monetario estrecho M1 fue de -4,1 puntos porcentuales (frente a -4,6 puntos porcentuales en marzo), la de los depósitos a corto plazo distintos de los depósitos a la vista (M2-M1) fue de 4,1 puntos porcentuales (frente a 4,4 puntos porcentuales) y la de los instrumentos negociables (M3-M2) fue de 1,2 puntos porcentuales (frente a 1,1 puntos porcentuales).

En cuanto a los sectores tenedores de [depósitos incluidos en M3](#), la tasa de crecimiento interanual de los depósitos de los hogares aumentó hasta el 1,4 % en abril, desde el 0,9 % registrado en marzo, y la de los depósitos de las sociedades no financieras se incrementó hasta el 0,7 % en abril, desde el 0,1 % observado en el mes anterior. Por último, la tasa de crecimiento interanual de los depósitos de los fondos de inversión distintos de los fondos del mercado monetario se situó en el -4,1 % en abril, frente al -9,6 % registrado en marzo.

Banco Central Europeo

Dirección General de Comunicación
Sonnemannstrasse 20, 60314 Frankfurt am Main, Alemania
Tel.: +49 69 1344 7455, correo electrónico: media@ecb.europa.eu, sitio web: www.ecb.europa.eu

Se permite su reproducción, siempre que se cite la fuente.
Traducción al español: Banco de España.

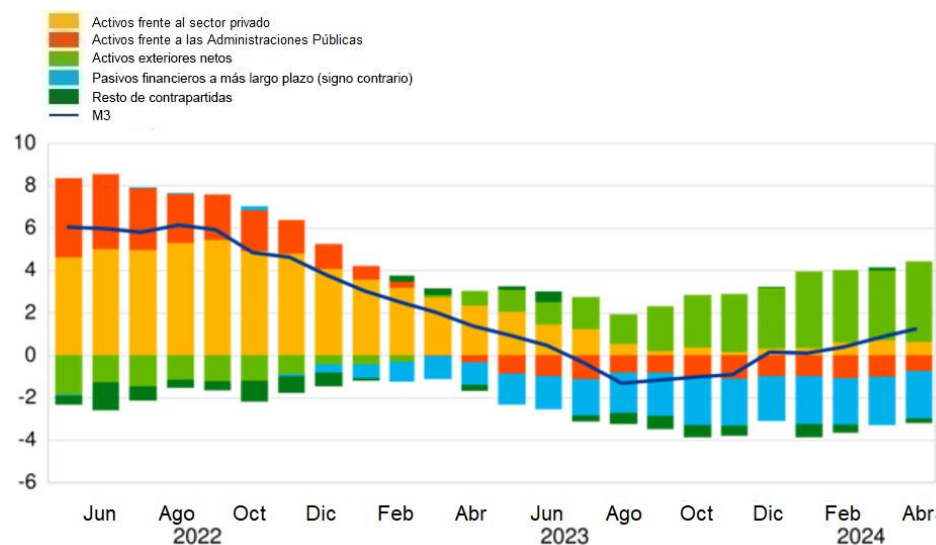
Contrapartidas del agregado monetario amplio M3

La tasa de crecimiento interanual de M3 en abril de 2024, como reflejo de las variaciones registradas en las partidas del balance consolidado de las instituciones financieras monetarias (IFM) distintas de M3 ([contrapartidas de M3](#)), puede descomponerse como sigue: la aportación de los activos exteriores netos fue de 3,7 puntos porcentuales (3,3 puntos porcentuales en marzo), la de los activos frente al sector privado fue de 0,7 puntos porcentuales (la misma que el mes anterior), la de los activos frente a las Administraciones Públicas fue de -0,8 puntos porcentuales (-1 punto porcentual), la de los pasivos financieros a más largo plazo fue de -2,2 puntos porcentuales (-2,3 puntos porcentuales) y la del resto de contrapartidas de M3 fue de -0,2 puntos porcentuales (0,1 puntos porcentuales).

Gráfico 2

Contribución de las contrapartidas de M3 a la tasa de crecimiento interanual de M3

(puntos porcentuales)



[Datos correspondientes a la contribución de las contrapartidas de M3 a la tasa de crecimiento interanual de M3](#)

Banco Central Europeo

Dirección General de Comunicación
Sonnemannstrasse 20, 60314 Frankfurt am Main, Alemania
Tel.: +49 69 1344 7455, correo electrónico: media@ecb.europa.eu, sitio web: www.ecb.europa.eu

Se permite su reproducción, siempre que se cite la fuente.
Traducción al español: Banco de España.

Activos frente a residentes en la zona del euro

La tasa de crecimiento interanual del total de [activos frente a residentes en la zona del euro](#) fue del -0,1 % en abril de 2024, en comparación con el -0,2 % registrado el mes anterior. La tasa de crecimiento interanual de los [activos frente a las Administraciones Públicas](#) se situó en el -1,9 % en abril, frente al -2,6 % observado en marzo, mientras que la de los [activos frente al sector privado](#) fue del 0,7 % en abril, frente al 0,8 % registrado en marzo.

La tasa de crecimiento interanual de los [préstamos ajustados otorgados al sector privado](#) (es decir, ajustados de transferencias de préstamos y centralización nocional de tesorería [*notional cash pooling*]) se situó en el 0,9 % en abril, en comparación con el 0,8 % observado en marzo. Entre los sectores prestatarios, la tasa de crecimiento interanual de los [préstamos ajustados otorgados a los hogares](#) se situó en el 0,2 % en abril, sin variación con respecto al mes anterior, mientras que la de los [préstamos ajustados concedidos a las sociedades no financieras](#) fue del 0,3 % en abril, en comparación con el 0,4 % registrado en marzo.

Banco Central Europeo

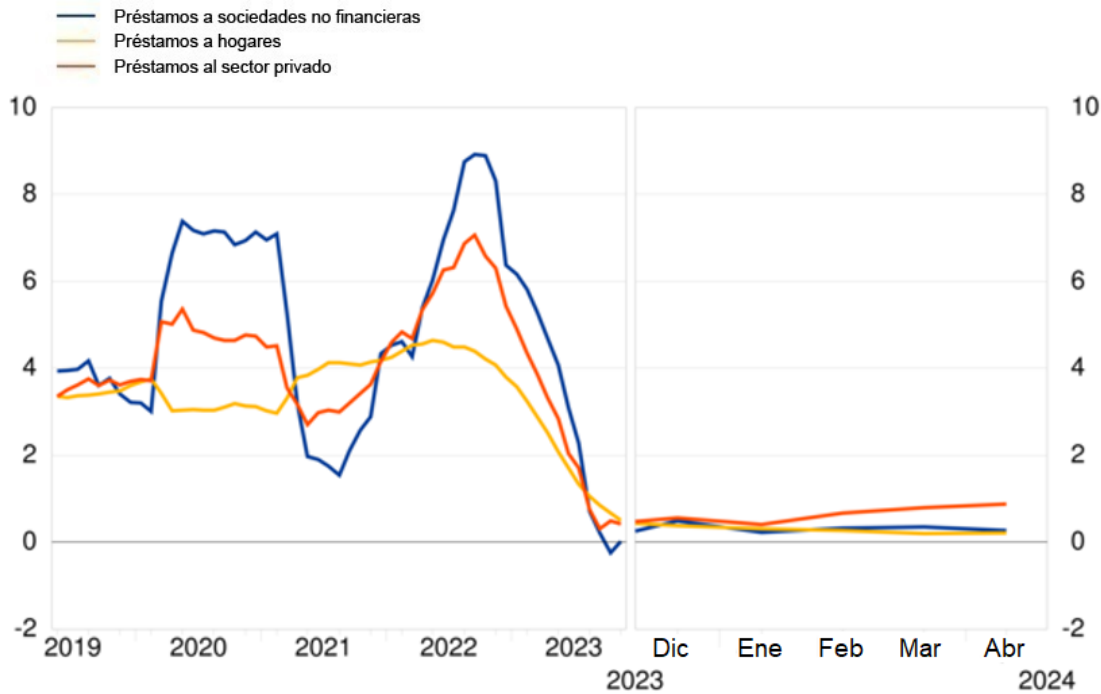
Dirección General de Comunicación
Sonnemannstrasse 20, 60314 Frankfurt am Main, Alemania
Tel.: +49 69 1344 7455, correo electrónico: media@ecb.europa.eu, sitio web: www.ecb.europa.eu

Se permite su reproducción, siempre que se cite la fuente.
Traducción al español: Banco de España.

Gráfico 3

Préstamos ajustados otorgados al sector privado

(tasas de crecimiento interanual)



[Datos correspondientes a los préstamos ajustados otorgados al sector privado](#)

Notas:

- Los datos que figuran en esta nota de prensa están desestacionalizados y ajustados de efectos calendario de fin de mes, salvo indicación de lo contrario.
- «Sector privado» se refiere a los sectores institucionales distintos de las IFM de la zona del euro, excluidas las Administraciones Públicas.
- Los hipervínculos llevan a datos que posteriormente pueden cambiar debido a las revisiones. Las cifras que aparecen en los [cuadros](#) del anexo muestran los datos en el momento de publicación de esta nota.

Banco Central Europeo

Dirección General de Comunicación
Sonnemannstrasse 20, 60314 Frankfurt am Main, Alemania
Tel.: +49 69 1344 7455, correo electrónico: media@ecb.europa.eu, sitio web: www.ecb.europa.eu

Se permite su reproducción, siempre que se cite la fuente.
Traducción al español: Banco de España.