



BANCO CENTRAL EUROPEO
EUROSISTEMA

Nota de prensa

28 de marzo de 2024

Evolución monetaria de la zona del euro: febrero de 2024

- La tasa de crecimiento interanual del [agregado monetario amplio M3](#) aumentó hasta situarse en el 0,4 % en febrero de 2024, desde el 0,1 % registrado en enero.
- La tasa de crecimiento interanual del [agregado monetario estrecho M1](#), que incluye el efectivo en circulación y los depósitos a la vista, fue del -7,7 % en febrero, frente al -8,6 % observado en enero.
- La tasa de crecimiento interanual de los [préstamos ajustados otorgados a los hogares](#) se situó en el 0,3 % en febrero, sin variación con respecto al mes anterior.
- La tasa de crecimiento interanual de los [préstamos ajustados concedidos a las sociedades no financieras](#) se incrementó hasta el 0,4 % en febrero, desde el 0,2 % registrado en enero.

Componentes del agregado monetario amplio M3

La tasa de crecimiento interanual del agregado monetario amplio M3 aumentó hasta situarse en el 0,4 % en febrero de 2024, desde el 0,1 % registrado en enero, con una tasa media del 0,2 % en el período de tres meses transcurrido hasta febrero. A continuación se presenta la evolución de los [componentes de M3](#). La tasa de crecimiento interanual del agregado monetario estrecho M1, que incluye el efectivo en circulación y los depósitos a la vista, fue del -7,7 % en febrero, frente al -8,6 % observado en enero. La tasa de crecimiento interanual de los depósitos a corto plazo distintos de los depósitos a la vista (M2-M1) disminuyó hasta el 18,8 % en febrero, desde el 19,8 % registrado en enero. La tasa de crecimiento interanual de los instrumentos negociables (M3-M2) experimentó un descenso y se situó en el 17,6 % en febrero, frente al 22,4 % observado en enero.

Banco Central Europeo

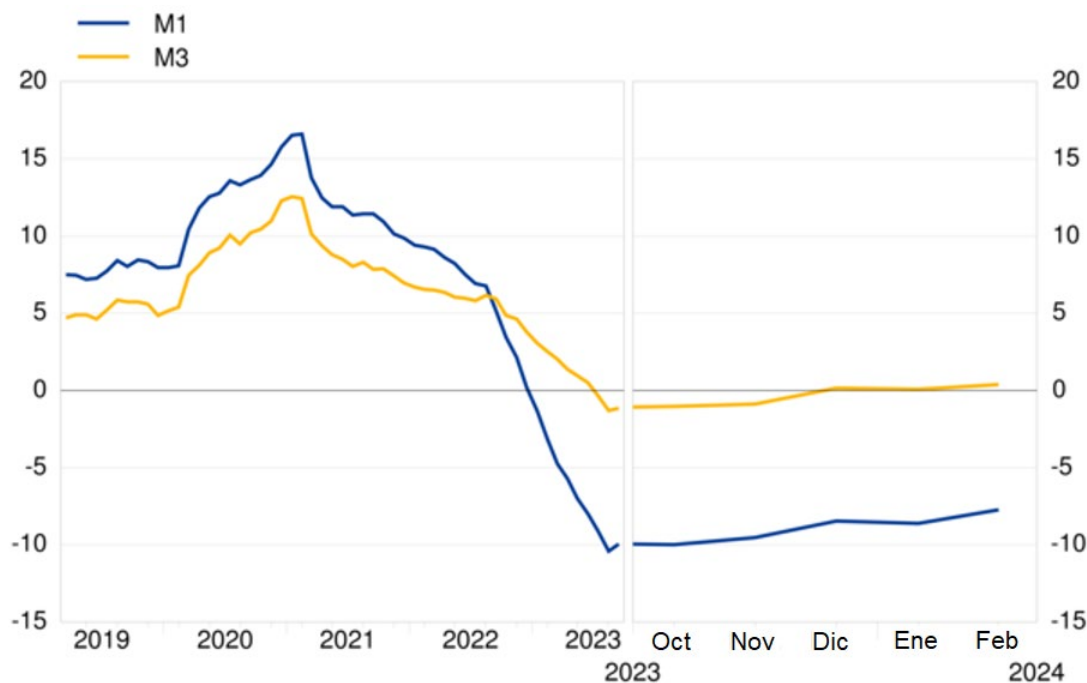
Dirección General de Comunicación
Sonnemannstrasse 20, 60314 Frankfurt am Main, Alemania
Tel.: +49 69 1344 7455, correo electrónico: media@ecb.europa.eu, sitio web: www.ecb.europa.eu

Se permite su reproducción, siempre que se cite la fuente.
Traducción al español: Banco de España.

Gráfico 1

Agregados monetarios

(tasas de crecimiento interanual)



[Datos correspondientes a los agregados monetarios](#)

Si se consideran las [contribuciones de los componentes de M3 a la tasa de crecimiento interanual de este agregado monetario](#), la aportación del agregado monetario estrecho M1 fue de -5,4 puntos porcentuales (frente a -6,1 puntos porcentuales en enero), la de los depósitos a corto plazo distintos de los depósitos a la vista (M2-M1) fue de 4,8 puntos porcentuales (frente a 5 puntos porcentuales en el mes anterior) y la de los instrumentos negociables (M3-M2) fue de 0,9 puntos porcentuales (frente a 1,2 puntos porcentuales en enero).

En cuanto a los sectores tenedores de [depósitos incluidos en M3](#), la tasa de crecimiento interanual de los depósitos de los hogares aumentó hasta el 0,6 % en febrero, desde el 0,3 % registrado en enero, mientras que la de los depósitos de las sociedades no financieras fue del -1,1 % en febrero, sin variación con respecto al mes anterior. Por último, la tasa de crecimiento interanual de los depósitos de las instituciones financieras no monetarias (excluidos las empresas de seguros y los fondos de pensiones) se situó en el -1,7 % en febrero, frente al -5,3 % observado en enero.

Banco Central Europeo

Dirección General de Comunicación
Sonnenmannstrasse 20, 60314 Frankfurt am Main, Alemania
Tel.: +49 69 1344 7455, correo electrónico: media@ecb.europa.eu, sitio web: www.ecb.europa.eu

Se permite su reproducción, siempre que se cite la fuente.
Traducción al español: Banco de España.

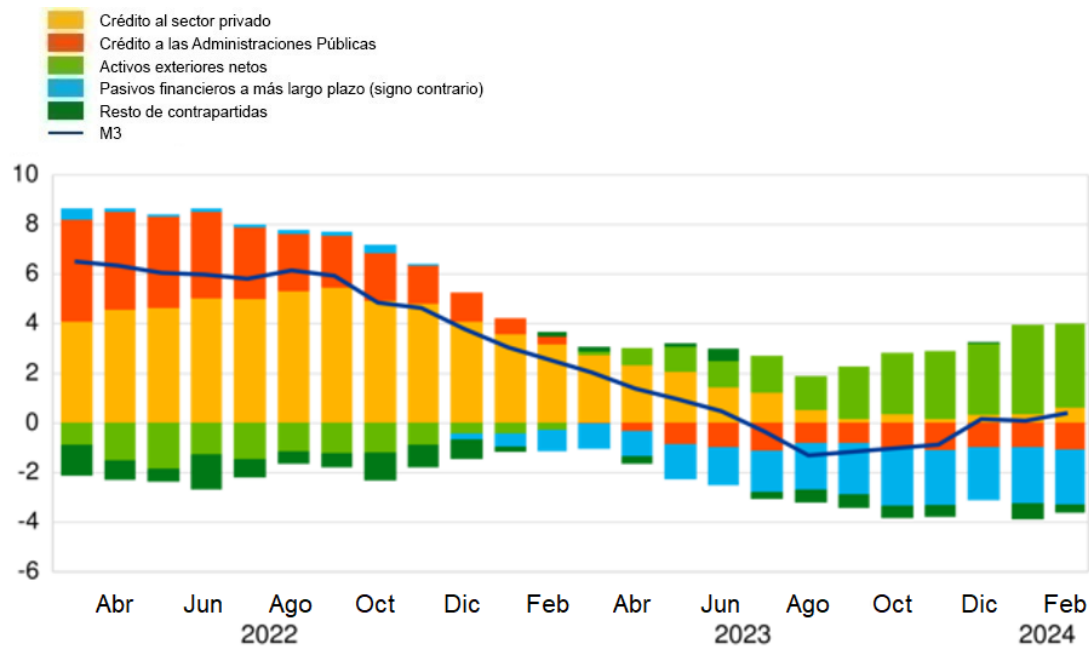
Contrapartidas del agregado monetario amplio M3

Como reflejo de las variaciones registradas en las partidas del balance consolidado de las instituciones financieras monetarias (IFM) distintas de M3 ([contrapartidas de M3](#)), la tasa de crecimiento interanual de este agregado monetario en febrero de 2024 puede descomponerse como sigue: la aportación de los activos exteriores netos fue de 3,3 puntos porcentuales (3,6 puntos porcentuales en enero), la del crédito al sector privado fue de 0,6 puntos porcentuales (0,4 puntos porcentuales), la del crédito a las Administraciones Públicas fue de -1,1 puntos porcentuales (-1 punto porcentual), la de los pasivos financieros a más largo plazo fue de -2,2 puntos porcentuales (-2,3 puntos porcentuales) y la del resto de contrapartidas de M3 fue de -0,3 puntos porcentuales (-0,6 puntos porcentuales).

Gráfico 2

Contribución de las contrapartidas de M3 a la tasa de crecimiento interanual de M3

(puntos porcentuales)



[Datos correspondientes a la contribución de las contrapartidas de M3 a la tasa de crecimiento interanual de M3](#)

Banco Central Europeo

Dirección General de Comunicación
Sonnemannstrasse 20, 60314 Frankfurt am Main, Alemania
Tel.: +49 69 1344 7455, correo electrónico: media@ecb.europa.eu, sitio web: www.ecb.europa.eu

Se permite su reproducción, siempre que se cite la fuente.
Traducción al español: Banco de España.

Crédito a residentes en la zona del euro

En cuanto a la dinámica del crédito, la tasa de crecimiento interanual del [crédito total concedido a los residentes en la zona del euro](#) fue del -0,3 % en febrero de 2024, en comparación con el -0,4 % registrado el mes anterior. La tasa de crecimiento interanual del [crédito otorgado a las Administraciones Públicas](#) se situó en el -2,8 % en febrero, frente al -2,4 % observado en enero, mientras que la del [crédito concedido al sector privado](#) aumentó hasta el 0,7 % en febrero, desde el 0,4 % registrado en enero.

La tasa de crecimiento interanual de los [préstamos al sector privado](#) (ajustados de titulizaciones, otras transferencias y centralización nocional de tesorería [*notional cash pooling*]) registró un aumento y se situó en el 0,7 % en febrero, desde el 0,4 % observado en enero. Entre los sectores prestatarios, la tasa de crecimiento interanual de los [préstamos ajustados otorgados a los hogares](#) fue del 0,3 % en febrero, sin cambios con respecto a enero, mientras que la de los [préstamos ajustados concedidos a las sociedades no financieras](#) se incrementó hasta el 0,4 % en febrero, desde el 0,2 % registrado en enero.

Banco Central Europeo

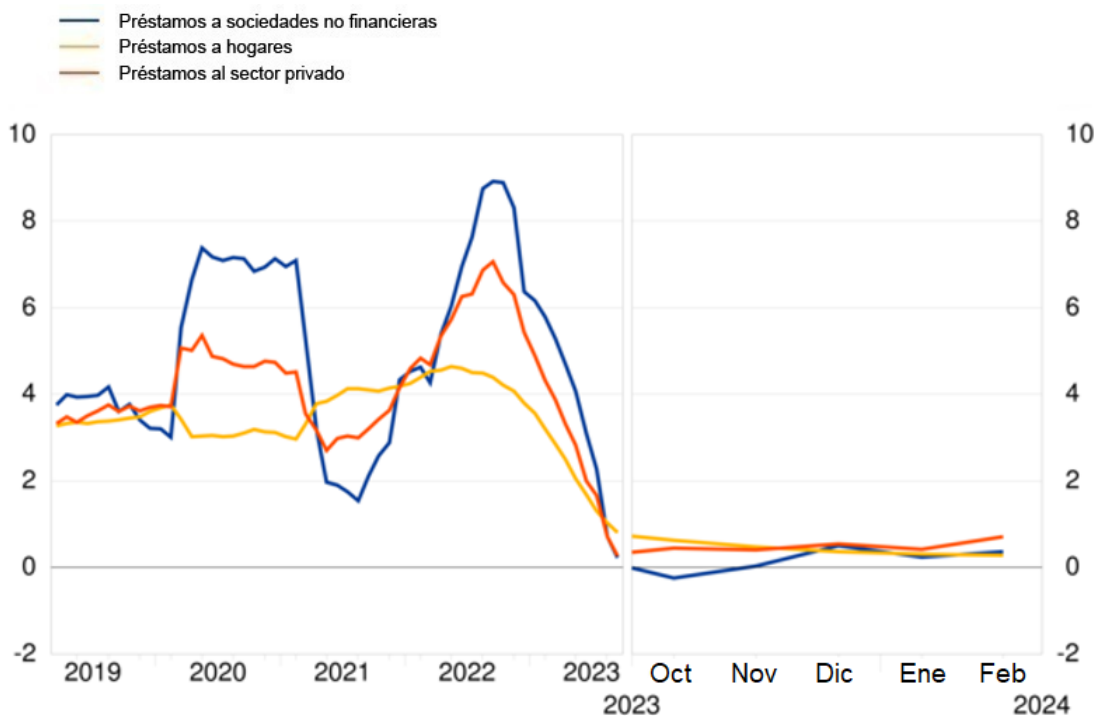
Dirección General de Comunicación
Sonnemannstrasse 20, 60314 Frankfurt am Main, Alemania
Tel.: +49 69 1344 7455, correo electrónico: media@ecb.europa.eu, sitio web: www.ecb.europa.eu

Se permite su reproducción, siempre que se cite la fuente.
Traducción al español: Banco de España.

Gráfico 3

Préstamos ajustados otorgados al sector privado

(tasas de crecimiento interanual)



[Datos correspondientes a los préstamos ajustados otorgados al sector privado](#)

Notas:

- Los datos que figuran en esta nota de prensa están desestacionalizados y ajustados de efectos calendario de fin de mes, salvo indicación de lo contrario.
- «Sector privado» se refiere a los sectores institucionales distintos de las IFM de la zona del euro, excluidas las Administraciones Públicas.
- Los hipervínculos que figuran en el texto principal de la nota y en los [cuadros](#) llevan a datos que posteriormente pueden cambiar debido a las revisiones. Las cifras que aparecen en los cuadros muestran los datos en el momento de publicación de esta nota.

Banco Central Europeo

Dirección General de Comunicación
Sonnenmannstrasse 20, 60314 Frankfurt am Main, Alemania
Tel.: +49 69 1344 7455, correo electrónico: media@ecb.europa.eu, sitio web: www.ecb.europa.eu

Se permite su reproducción, siempre que se cite la fuente.
Traducción al español: Banco de España.