

Nota de prensa

20 de diciembre de 2024

El BCE publica las estadísticas supervisoras sobre el sector bancario relativas a las entidades significativas correspondientes al tercer trimestre de 2024

- La ratio de capital de nivel 1 ordinario (CET1) agregada se situó en el 15,72 % en el tercer trimestre de 2024 (lo que supone un descenso con respecto al 15,81 % del trimestre precedente, pero un aumento desde el 15,61 % registrado un año antes).
- La rentabilidad anualizada agregada de los recursos propios fue del 10,22 % en el tercer trimestre de 2024, frente al 10,11 % del trimestre precedente, representando el segundo valor más alto registrado consecutivamente desde el inicio de la serie temporal (segundo trimestre de 2015).
- La ratio de préstamos dudosos (NPL, por sus siglas en inglés) agregada (excluidos saldos en efectivo) se mantuvo estable en el 2,31 % (en comparación con el 2,30 % del trimestre anterior y el 2,27 % del tercer trimestre de 2023).
- El peso de los préstamos que presentan un aumento significativo del riesgo de crédito (préstamos en vigilancia especial o *stage 2*), se situó en el 9,67 %, lo que representa un aumento desde el 9,45 % del trimestre anterior y con respecto al 9,29 % registrado hace un año.

Adecuación del capital

Las [ratios de capital](#) agregadas de las entidades significativas (es decir, las entidades de crédito supervisadas directamente por el BCE) se redujeron, en términos intertrimestrales, en el tercer trimestre de 2024, pero aumentaron con respecto a las registradas hace un año. En términos agregados, la [ratio de capital de nivel 1 ordinario \(CET1\)](#) se situó en el 15,72 %, la [ratio de Tier 1](#), en el 17,15 %, y la [ratio de capital total](#), en el 19,81 %. La evolución trimestral se vio impulsada por el aumento de 161,29 mm de euros del [importe total de la exposición al riesgo](#) (denominador). Este

Banco Central Europeo

Dirección General de Comunicación

Sonnemannstrasse 20, 60314 Frankfurt am Main, Alemania

Tel.: +49 69 1344 7455, correo electrónico: media@ecb.europa.eu, sitio web: www.ecb.europa.eu

Se permite su reproducción, siempre que se cite la fuente.

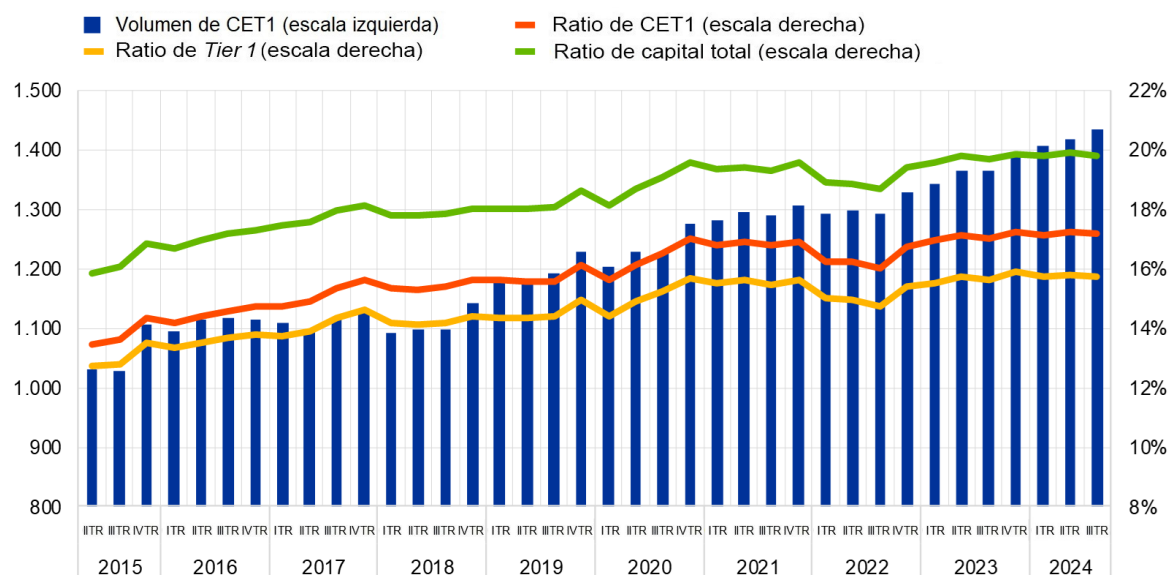
Traducción al español: Banco de España.

aumento fue superior al crecimiento observado en los importes de capital (numeradores), que, en promedio, registraron un aumento de 20,61 mm de euros en comparación con el trimestre anterior. La ratio de CET1 osciló entre el 12,82 % en España y el 22,76 % en Letonia en el tercer trimestre de 2024.

Gráfico 1

Ratios de capital y volumen de CET1

(mm de euros)



Fuente: BCE.

Banco Central Europeo

Dirección General de Comunicación

Sonnemannstrasse 20, 60314 Frankfurt am Main, Alemania

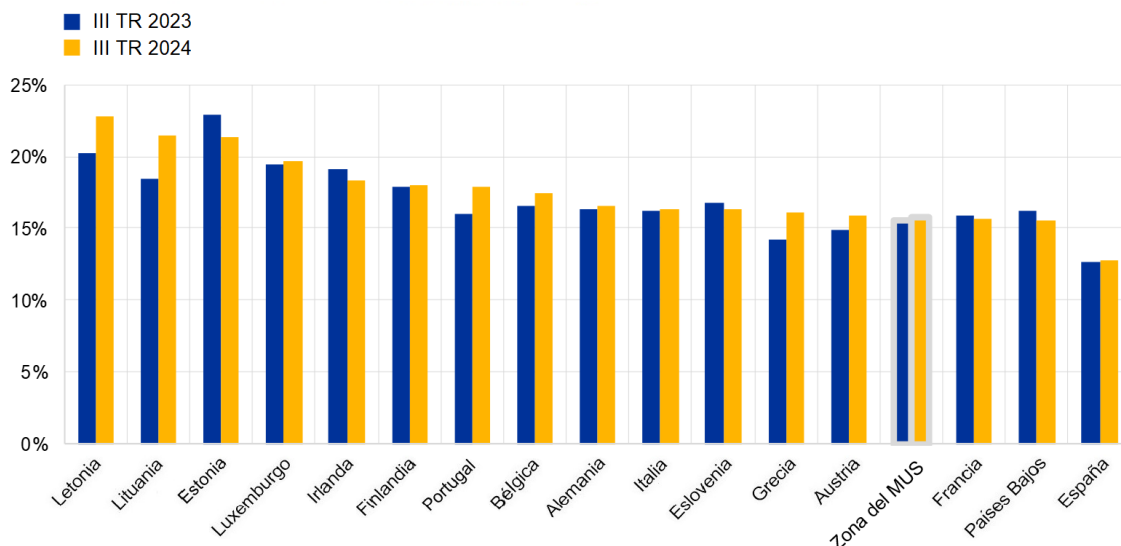
Tel.: +49 69 1344 7455, correo electrónico: media@ecb.europa.eu, sitio web: www.ecb.europa.eu

Se permite su reproducción, siempre que se cite la fuente.

Traducción al español: Banco de España.

Gráfico 2

Ratios de CET1 por país



Fuente: BCE.

Notas: «MUS» corresponde a «Mecanismo Único de Supervisión». Algunos países participantes en la supervisión bancaria europea no se incluyen en este gráfico por motivos de confidencialidad o porque no existen entidades significativas al máximo nivel de consolidación en esos países.

Calidad de los activos

La [ratio de préstamos dudosos \(ratio de NPL\)](#), excluidos saldos en efectivo en bancos centrales y otros depósitos a la vista se situó en el 2,31 %, en el tercer trimestre de 2024. El [volumen de NPL](#) (numerador) se incrementó en 4,66 mm de euros hasta situarse en 360,54 mm de euros, mientras que el [volumen total de préstamos y anticipos](#) (denominador) registró un aumento de 130,29 mm de euros hasta los 15,59 billones de euros, por lo que la ratio se mantuvo estable con respecto al trimestre anterior (2,30 %).

A nivel sectorial, en el tercer trimestre de 2024, la ratio de NPL se situó en el 3,65 % para los préstamos a [sociedades no financieras](#) (SNF) (frente al 3,56 % registrado en el trimestre anterior y el 3,40 % un año antes) y en el 2,25 % para los [préstamos a hogares](#) (frente al 2,23 % del trimestre precedente y el 2,21 % de hace un año). La ratio de NPL de los [préstamos a SNF garantizados por inmuebles comerciales](#) se situó en el 4,56 %, lo que supuso una caída desde el 4,61 % registrado el trimestre precedente, pero aumentó con respecto al 4,22 % observado hace un año. La ratio de NPL fue del 4,88 % en el caso de los [préstamos concedidos a pequeñas y medianas empresas](#), con lo que se incrementó desde el 4,81 % y el 4,52 % del trimestre precedente y el año anterior, respectivamente.

Banco Central Europeo

Dirección General de Comunicación

Sonnemannstrasse 20, 60314 Frankfurt am Main, Alemania

Tel.: +49 69 1344 7455, correo electrónico: media@ecb.europa.eu, sitio web: www.ecb.europa.eu

Se permite su reproducción, siempre que se cite la fuente.

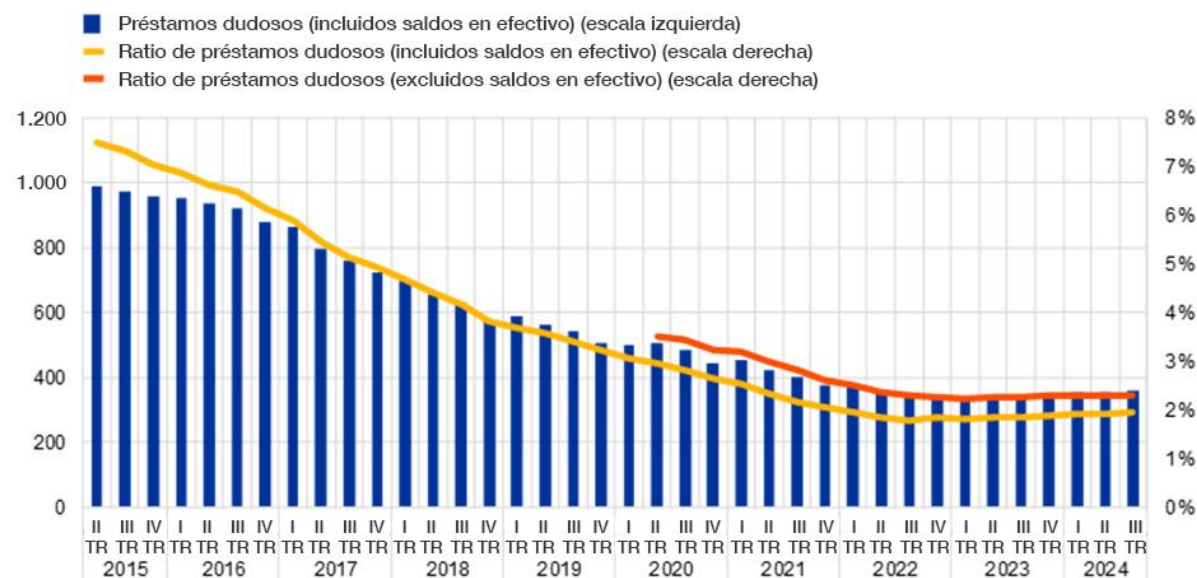
Traducción al español: Banco de España.

En términos agregados, la [relación entre los préstamos en vigilancia especial \(stage 2\) y los préstamos totales](#) aumentó hasta el 9,67 % (desde el 9,45 % del trimestre precedente). Dicha ratio disminuyó hasta el 13,93 % si solo se consideran los [préstamos a SNF](#) y el 9,11 % para los [préstamos a hogares](#) (desde el 13,56 % y el 8,80 %, respectivamente, en el trimestre anterior).

Gráfico 3

Préstamos dudosos

(mm de euros)



Fuente: BCE.

Banco Central Europeo

Dirección General de Comunicación

Sonnemannstrasse 20, 60314 Frankfurt am Main, Alemania

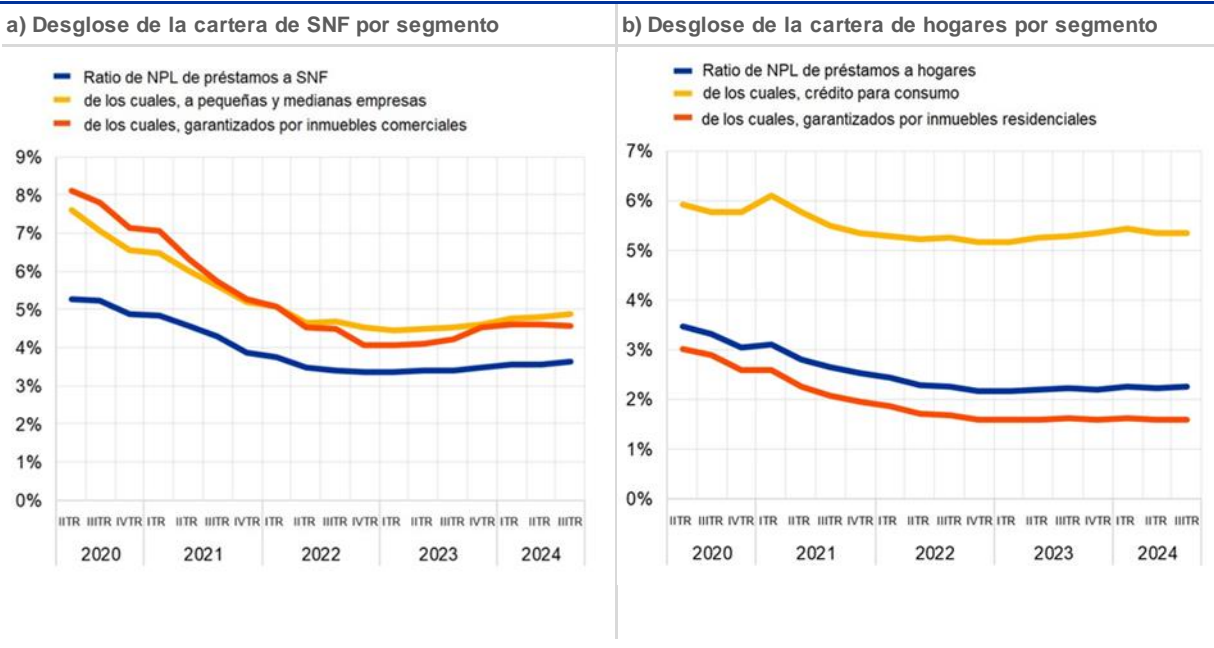
Tel.: +49 69 1344 7455, correo electrónico: media@ecb.europa.eu, sitio web: www.ecb.europa.eu

Se permite su reproducción, siempre que se cite la fuente.

Traducción al español: Banco de España.

Gráfico 4

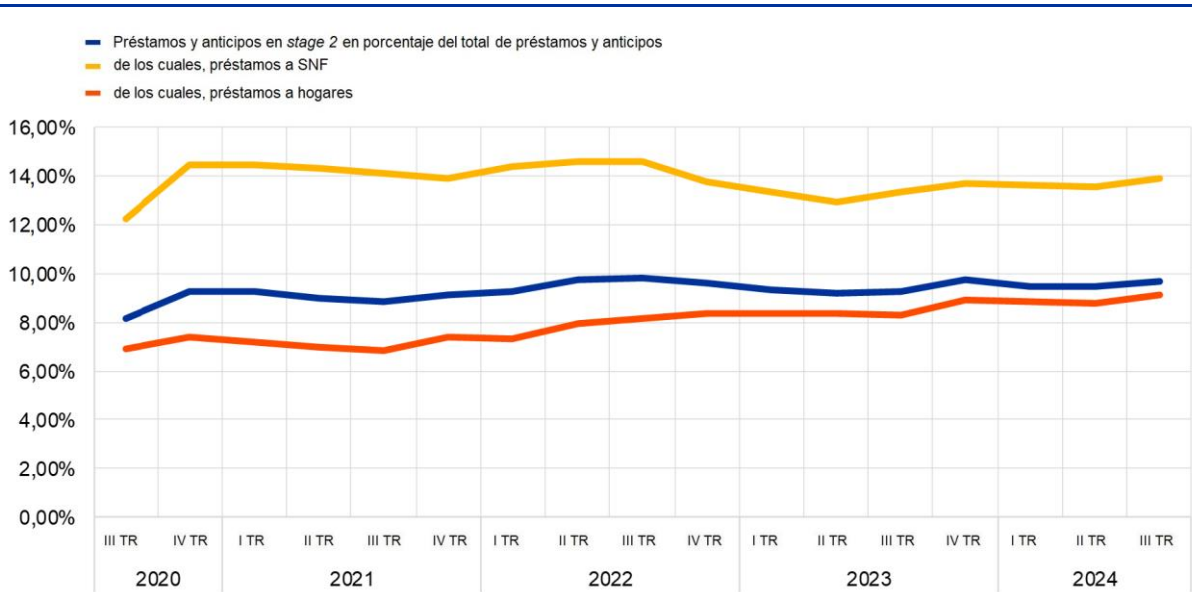
Préstamos dudosos por sector de contrapartida



Fuente: BCE.

Gráfico 5

Préstamos y anticipos en *stage 2* en porcentaje del total de préstamos y anticipos sujetos a revisión del deterioro de valor



Fuente: BCE.
Nota: «Stage 2» incluye los activos que han presentado un aumento significativo del riesgo de crédito desde su reconocimiento inicial.

Rentabilidad

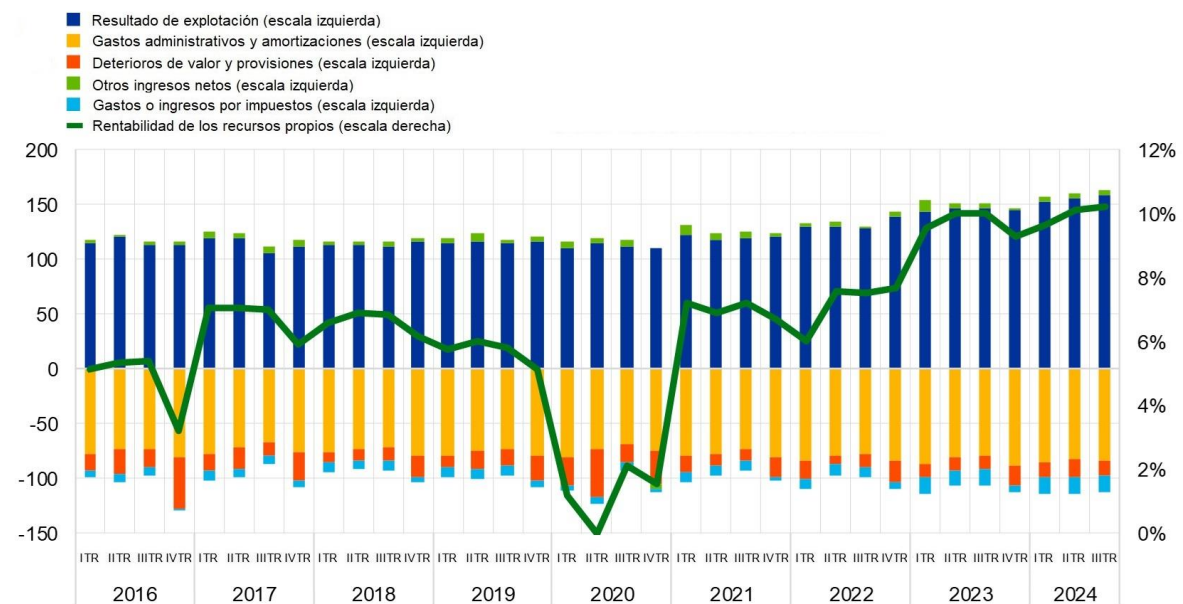
En términos agregados, la [rentabilidad anualizada de los recursos propios](#) (RoE) se situó en el 10,22 % en el tercer trimestre de 2024 (en comparación con el 10,11 % del trimestre anterior y el 10,01 % registrado en el mismo trimestre de 2023). El considerable aumento del [resultado de explotación](#) (impulsado principalmente por un incremento de los [ingresos netos por intereses](#), que crecieron un 4,10 % en tasa interanual) se vio compensado por el mayor nivel de los [recursos propios](#) (principalmente provocado por un incremento de las [reservas](#) del 8,16 % en comparación con el año anterior).

Tras los aumentos registrados en 2022 y 2023, el [margen de intermediación](#) agregado alcanzó un máximo del 1,56 % en el tercer trimestre de 2023. Desde entonces, este margen se ha mantenido estable en torno al 1,60 %, aunque con notables diferencias estructurales entre países, ya que osciló entre el 0,89 % en Francia y el 3,69 % en Letonia en el tercer trimestre de 2024.

Gráfico 6

Rentabilidad de los recursos propios y componentes del resultado neto

(mm de euros)



Fuente: BCE.

Banco Central Europeo

Dirección General de Comunicación

Sonnemannstrasse 20, 60314 Frankfurt am Main, Alemania

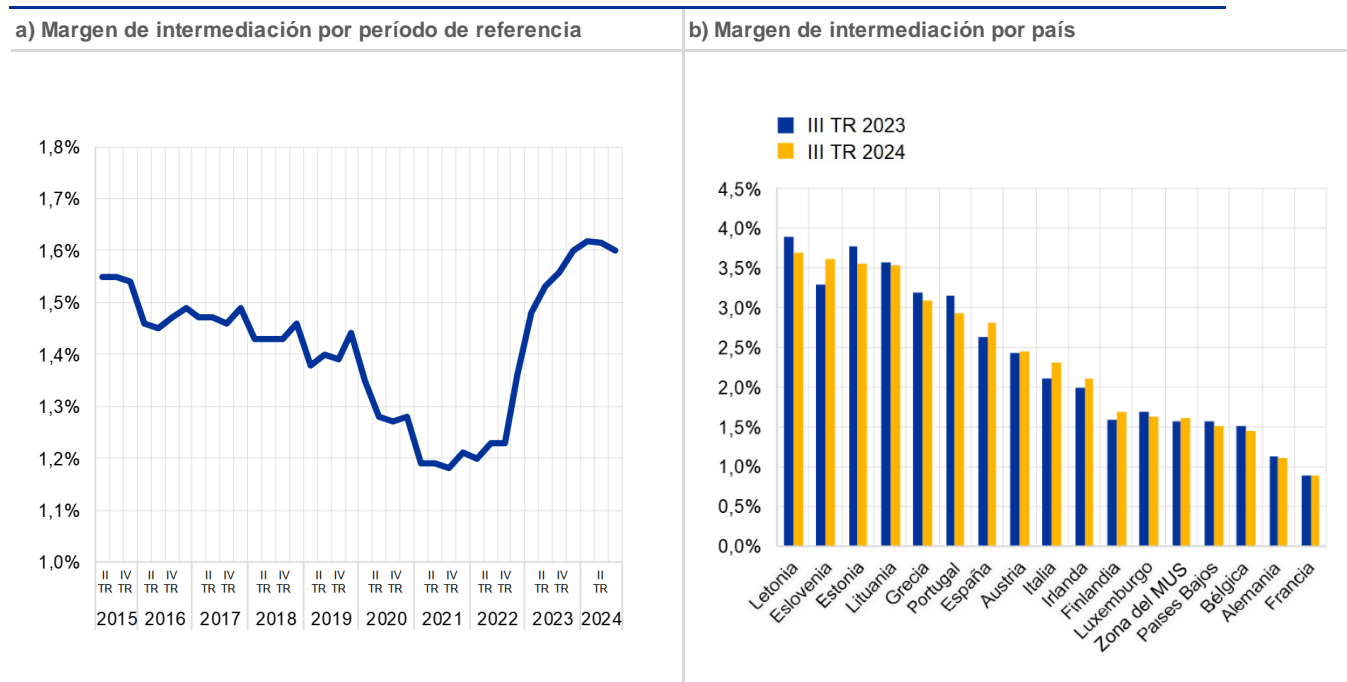
Tel.: +49 69 1344 7455, correo electrónico: media@ecb.europa.eu, sitio web: www.ecb.europa.eu

Se permite su reproducción, siempre que se cite la fuente.

Traducción al español: Banco de España.

Gráfico 7

Margen de intermediación



Fuente: BCE.

Notas: «MUS» corresponde a «Mecanismo Único de Supervisión». Algunos países participantes en la supervisión bancaria europea no se incluyen en este gráfico por motivos de confidencialidad o porque no existen entidades significativas al máximo nivel de consolidación en esos países.

Factores que afectan a las variaciones

Las estadísticas supervisoras sobre el sector bancario se calculan agregando los datos comunicados por las entidades de crédito que presentan información sobre la adecuación del capital (COREP) e información financiera (FINREP) en las fechas de referencia correspondientes. En consecuencia, las variaciones que se observan de un trimestre a otro en los valores indicados pueden verse influidas por los siguientes factores:

- cambios en la muestra de entidades declarantes;
- fusiones y adquisiciones;
- reclasificaciones (por ejemplo, cambios en carteras porque determinados activos son reclasificados de una cartera contable a otra).

Persona de contacto para consultas de los medios de comunicación: [Nicos Keranis](#),
tel.: +49 172 758 7237.

Banco Central Europeo

Dirección General de Comunicación

Sonnemannstrasse 20, 60314 Frankfurt am Main, Alemania

Tel.: +49 69 1344 7455, correo electrónico: media@ecb.europa.eu, sitio web: www.ecb.europa.eu

Se permite su reproducción, siempre que se cite la fuente.

Traducción al español: Banco de España.

Nota de prensa / 20 de diciembre de 2024

El BCE publica las estadísticas supervisoras sobre el sector bancario relativas a las entidades significativas correspondientes al tercer trimestre de 2024

Notas

- En el sitio web de supervisión bancaria del BCE se puede consultar el conjunto completo de estadísticas supervisoras sobre el sector bancario ([Supervisory banking statistics](#)) con indicadores cuantitativos de riesgo adicionales, y las series temporales también están disponibles para descarga en el [ECB Data Portal](#).

Banco Central Europeo

Dirección General de Comunicación

Sonnemannstrasse 20, 60314 Frankfurt am Main, Alemania

Tel.: +49 69 1344 7455, correo electrónico: media@ecb.europa.eu, sitio web: www.ecb.europa.eu

Se permite su reproducción, siempre que se cite la fuente.

Traducción al español: Banco de España.