



BANCO CENTRAL EUROPEO

EUROSISTEMA

NOTA DE PRENSA

8 de enero de 2024

El BCE publica nuevas estadísticas sobre la distribución de la riqueza de los hogares

- Las nuevas estadísticas experimentales sobre la distribución de la riqueza de los hogares en la zona del euro proporcionan a los responsables de elaborar las políticas información trimestral coherente con las cuentas nacionales.
- Los primeros datos nuevos muestran que la riqueza neta de los hogares de la zona del euro aumentó un 29 % en los cinco últimos años, con un incremento mayor en el caso de los hogares que son propietarios de la vivienda que en el de aquellos que no lo son.
- La desigualdad, medida, por ejemplo, por el porcentaje de riqueza en manos de los hogares situados en el segmento del 5 % más rico comparado con el de los hogares encuadrados en la mitad inferior de la distribución, disminuyó ligeramente en los cinco últimos años.

El Banco Central Europeo (BCE) ha publicado hoy estadísticas experimentales sobre las cuentas distributivas de la riqueza ([Distributional Wealth Accounts —DWA—](#)) con el fin de proporcionar información oportuna y trimestral sobre la distribución de la riqueza de los hogares que es coherente con las cuentas nacionales. Los nuevos datos se han elaborado para respaldar la estrategia de política monetaria del BCE de 2021, que aspira a incluir una evaluación sistemática de la interacción bidireccional entre las distribuciones de la renta y la riqueza y la política monetaria¹. Esta publicación también sigue las recomendaciones de la [iniciativa sobre las limitaciones de los datos \(DGI\) del G-20](#)².

¹ Véase la [descripción de la estrategia de política monetaria del BCE](#).

² Dos de las recomendaciones para los países del G-20 están relacionadas con la elaboración de información sobre distribuciones de la renta, el consumo, el ahorro y la riqueza de los hogares, que sea coherente con las cuentas nacionales. Véanse las recomendaciones III.8 y III.9 en <https://www.imf.org/en/News/Seminars/Conferences/DGI/g20-dgi-recommendations#dgi3>.

Banco Central Europeo

Dirección General de Comunicación, Sala de Medios
Sonnemannstrasse 20, 60314 Frankfurt am Main, Alemania

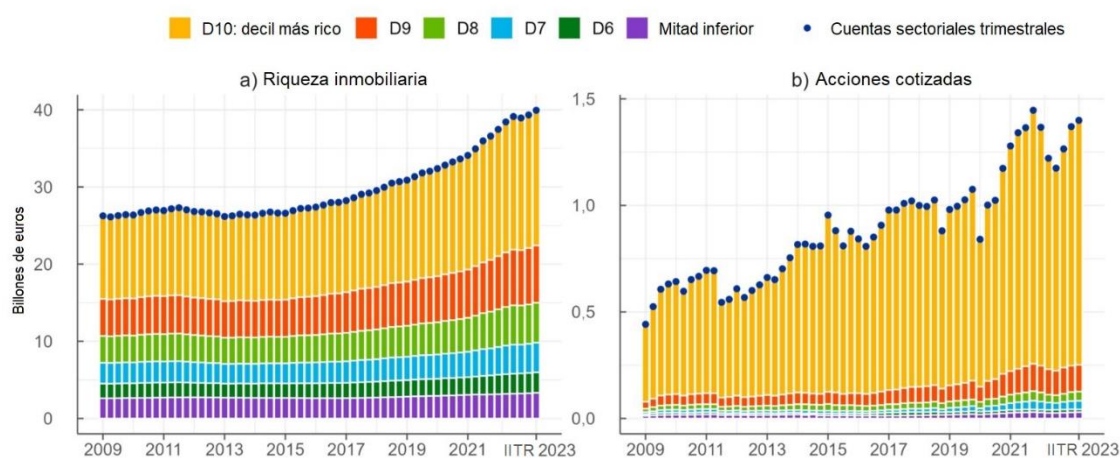
Tel.: +49 69 1344 7455, correo electrónico: media@ecb.europa.eu, sitio web: www.ecb.europa.eu

Las DWA relacionan la información de los hogares extraída de la [encuesta sobre la situación financiera y el consumo de los hogares](#) (HFCS, por sus siglas en inglés) con la información macroeconómica disponible en las [cuentas de los sectores institucionales](#), con la que complementan la información existente procedente de la encuesta a este sector. Los datos se recopilarán trimestralmente y se publicarán cinco meses después del final de cada período.

Las DWA proporcionan datos relativos a la riqueza neta, los activos y los pasivos³ totales y sus componentes. Los hogares se dividen en los cinco deciles superiores de la riqueza neta y la mitad inferior de la distribución, así como por situación de empleo y régimen de tenencia de la vivienda.

Estos datos permiten analizar, por ejemplo, los efectos del aumento de la riqueza inmobiliaria y del incremento del valor de las acciones cotizadas sobre la distribución de la riqueza de los hogares. Los resultados de las DWA muestran que el repunte de la riqueza inmobiliaria en los últimos años se ha distribuido con mayor igualdad que el aumento del valor de las acciones cotizadas (gráfico 1).

Gráfico 1: Riqueza de los hogares (izquierda) y acciones cotizadas (derecha), por decil de riqueza neta, en la zona del euro



El significativo aumento de la riqueza neta de los hogares de la zona del euro observado en las cuentas nacionales en los cinco últimos años (29 %, equivalente a alrededor de 13,7 billones de euros) se vio acompañado de una ligera disminución de la desigualdad, en parte porque los propietarios de vivienda, que representan más del 60 % de la población, se beneficiaron de la subida de los precios inmobiliarios. Su riqueza neta (por hogar) se elevó un 27 % en este período. En paralelo, la riqueza neta de los

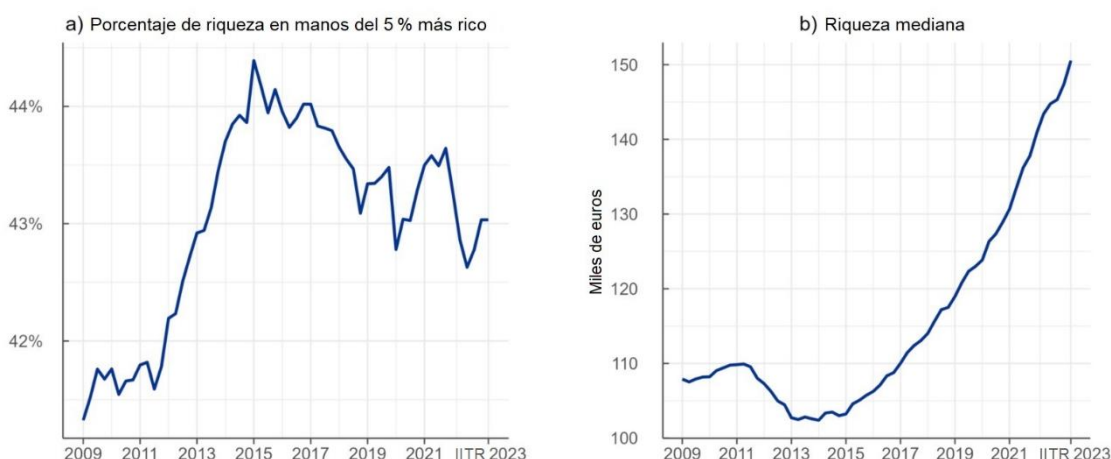
³ Los activos incluyen depósitos, valores representativos de deuda, acciones, seguros de vida, vivienda y otros activos no financieros de los hogares. Los pasivos comprenden principalmente préstamos recibidos.

hogares que no son propietarios de su vivienda, que suponen el 40 % de la población, creció un 17 %, debido principalmente al incremento de los depósitos observado en este período.

El conjunto de datos de las DWA incluye también el coeficiente de Gini para la riqueza neta, datos sobre la riqueza neta mediana y media, el porcentaje de riqueza neta en manos de los hogares situados en la mitad inferior de la distribución, el 5% más rico y los cinco deciles superiores de los hogares, así como la ratio de deuda sobre activo por deciles de riqueza neta de los hogares.

Los resultados de las DWA muestran que, en la zona del euro, el porcentaje de riqueza neta en manos de los hogares situados en el segmento del 5 % más rico de la distribución de la riqueza neta cayó ligeramente entre 2016 y el segundo trimestre de 2023, aunque seguía siendo superior al 43 %. Al mismo tiempo, la riqueza neta mediana aumentó en un 40 % aproximadamente (gráfico 2).

Gráfico 2: Porcentaje de riqueza neta en manos del 5 % más rico (izquierda) y riqueza neta mediana de los hogares (derecha) en la zona del euro



Persona de contacto para consultas de los medios de comunicación: [Philippe Rispal](#),
tel.: [+49 69 1344 5482](tel:+496913445482).

Notas metodológicas

- Se puede acceder a los datos de las DWA y a la información sobre la metodología a través del [ECB Data Portal](#).
- Los resultados de las DWA están disponibles a partir de 2009 y combinan las cuentas trimestrales de los sectores institucionales agregadas con las cuatro ediciones disponibles de la encuesta sobre la situación financiera y el consumo de los hogares (HFCS, por sus siglas en inglés) entre 2010 y 2021. Los resultados correspondientes a los trimestres posteriores a 2021 se estiman utilizando los datos de las cuentas de los sectores institucionales más recientes y la última edición disponible de la HFCS, suponiendo una distribución estable de los instrumentos. En consecuencia, para los trimestres recientes, las DWA recogen el impacto de los cambios en las cuentas de los sectores institucionales sobre la distribución de la riqueza y proporcionan una estimación del efecto distributivo de las variaciones de los precios para cada instrumento. Los posibles cambios adicionales debidos a diferencias en el comportamiento de inversión y de financiación de los distintos grupos de hogares no se han reflejado y se integrarán a medida que se vayan publicando ediciones posteriores de la HFCS.
- Los datos de las DWA son a precios corrientes y no están ajustados por el efecto de la inflación.
- La información se actualizará cada tres meses y reflejará las revisiones de las cuentas trimestrales de los sectores institucionales. Además, los datos de 2021 en adelante se revisarán cuando se publique la siguiente edición de la HFCS.
- Los [datos experimentales](#) cumplen con muchos de los requisitos de calidad de las estadísticas oficiales del BCE, pero no con todos. Si bien se ha llevado a cabo un análisis de sensibilidad de algunos parámetros utilizados en las estimaciones, los resultados pueden estar sujetos a una incertidumbre mayor en comparación con otras estadísticas.
- Los *deciles de riqueza* se calculan clasificando los hogares de un país en función de su riqueza neta, comenzando por los más pobres y agrupándolos en diez segmentos consecutivos, en los que cada uno representa el 10 % de la población. D1 es el decil más pobre en términos de riqueza neta, D2 el segundo más pobre, etc. hasta D10, que es el decil más rico en términos de riqueza neta. Los deciles D1 a D5 forman, en conjunto, la «*mitad inferior*».
- El *coeficiente de Gini* mide el grado en que la distribución de la riqueza dentro de un país se desvía de una distribución perfectamente igual. Un coeficiente de 0 expresa una igualdad perfecta en la que todos tienen la misma riqueza, mientras que un coeficiente de 1 expresa total desigualdad, en la que una persona posee toda la riqueza.

Banco Central Europeo

Dirección General de Comunicación, Sala de Medios

Sonnemannstrasse 20, 60314 Frankfurt am Main, Alemania

Tel.: +49 69 1344 7455, correo electrónico: media@ecb.europa.eu, sitio web: www.ecb.europa.eu

Se permite su reproducción, siempre que se cite la fuente.