



BANCO CENTRAL EUROPEO
SUPERVISIÓN BANCARIA

Nota de prensa

12 de julio de 2023

El BCE publica las estadísticas supervisoras sobre el sector bancario correspondientes al primer trimestre de 2023

- La ratio de capital de nivel 1 ordinario (CET1) agregada aumentó hasta situarse en el 15,53 % en el primer trimestre de 2023 (en comparación con el 15,38 % del trimestre precedente y el 14,99 % del primer trimestre de 2022).
- La rentabilidad anualizada agregada de los recursos propios se incrementó hasta el 9,56 % en el primer trimestre de 2023 (en comparación con el 7,68 % del conjunto de 2022).
- La ratio de préstamos dudosos (NPL, por sus siglas en inglés) agregada (excluidos saldos en efectivo) disminuyó y se situó en el 2,24 % (desde el 2,27 % del trimestre precedente).
- El porcentaje de préstamos que presentan un aumento significativo del riesgo de crédito (préstamos en vigilancia especial o *stage 2*) se redujo hasta el 9,31 % (frente al 9,62 % del trimestre anterior).

Banco Central Europeo

Dirección General de Comunicación, División de Relaciones con los Medios de Comunicación Globales
Sonnemannstrasse 20, 60314 Frankfurt am Main, Alemania
Tel.: +49 69 1344 7455, correo electrónico: media@ecb.europa.eu, sitio web: www.ecb.europa.eu

Se permite su reproducción, siempre que se cite la fuente.
Traducción al español: Banco de España.

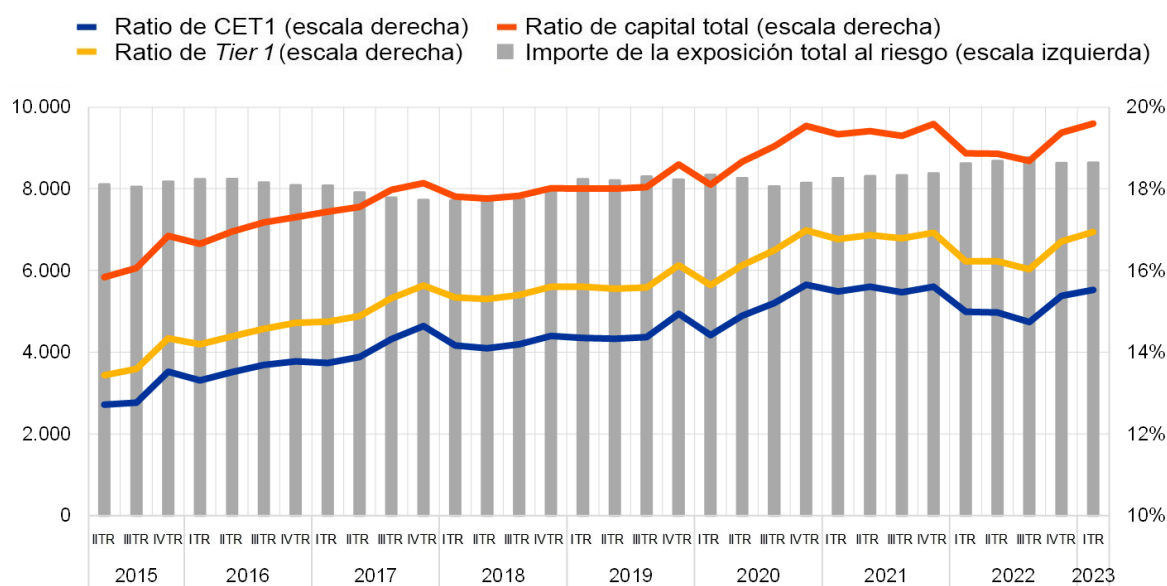
Adecuación del capital

Las [ratios de capital](#) agregadas de las entidades significativas (es decir, las entidades de crédito supervisadas directamente por el BCE) se incrementaron en el primer trimestre de 2023. En términos agregados, la ratio de capital de nivel 1 ordinario (CET1) se situó en el 15,53 %, la ratio de *Tier 1*, en el 16,94 %, y la ratio de capital total, en el 19,60 %. En los distintos países, las ratios de CET1 agregadas oscilaron entre el 12,71 % en España y el 22,56 % en Estonia. Entre las categorías de modelo de negocio aplicadas en el Mecanismo Único de Supervisión, las entidades de importancia sistémica mundial (EISM) registraron la ratio de CET1 agregada más baja (14,45 %) y las entidades de desarrollo/promocionales, la más elevada (31,19 %).

Gráfico 1

Ratios de capital y sus componentes por período de referencia

(mm de euros; porcentajes)



Fuente: BCE.

Banco Central Europeo

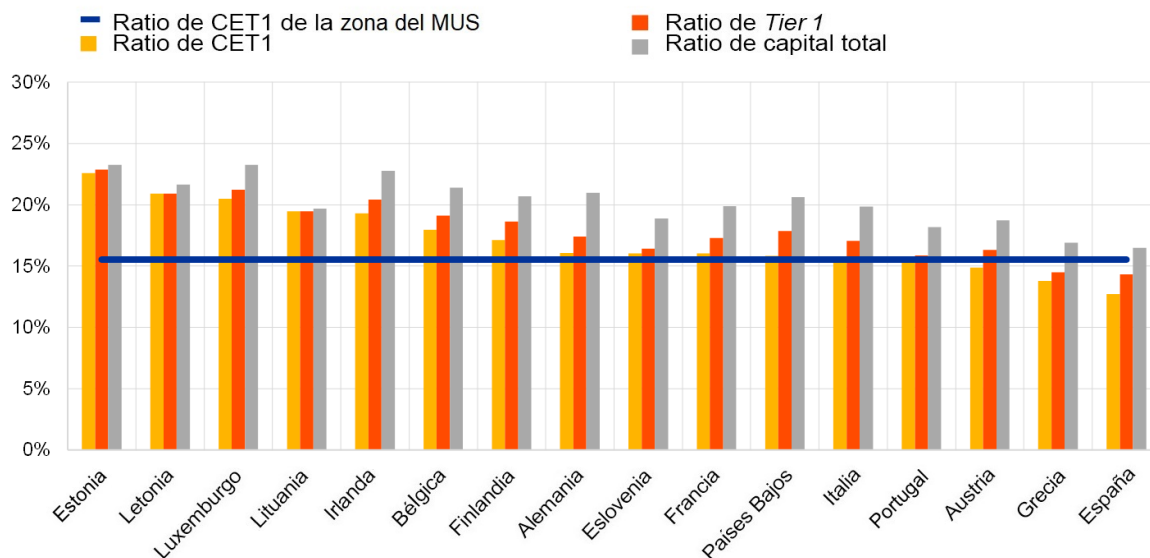
Dirección General de Comunicación, División de Relaciones con los Medios de Comunicación Globales
 Sonnemannstrasse 20, 60314 Frankfurt am Main, Alemania
 Tel.: +49 69 1344 7455, correo electrónico: media@ecb.europa.eu, sitio web: www.ecb.europa.eu

Se permite su reproducción, siempre que se cite la fuente.
 Traducción al español: Banco de España.

Gráfico 2

Ratios de capital por país de origen correspondientes al primer trimestre de 2023

(porcentajes)



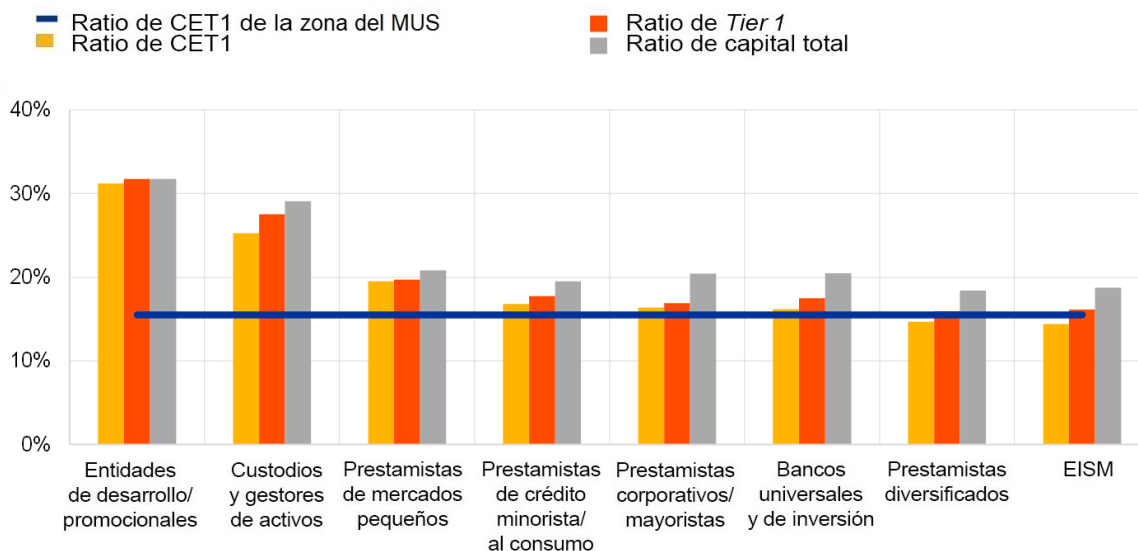
Fuente: BCE.

Nota: Algunos países participantes en la supervisión bancaria europea no se incluyen en este gráfico por motivos de confidencialidad o porque no existen entidades significativas al máximo nivel de consolidación en esos países.

Gráfico 3

Ratios de capital por modelo de negocio correspondientes al primer trimestre de 2023

(porcentajes)



Fuente: BCE.

Nota: «EISM» se refiere a entidades de importancia sistémica mundial.

Banco Central Europeo

Dirección General de Comunicación, División de Relaciones con los Medios de Comunicación Globales
Sonnemannstrasse 20, 60314 Frankfurt am Main, Alemania

Tel.: +49 69 1344 7455, correo electrónico: media@ecb.europa.eu, sitio web: www.ecb.europa.eu

Se permite su reproducción, siempre que se cite la fuente.

Traducción al español: Banco de España.

Calidad de los activos

La [ratio de préstamos dudosos \(ratio de NPL\) excluidos saldos en efectivo](#) en bancos centrales y otros depósitos a la vista disminuyeron ligeramente hasta situarse en el 2,24 % en el primer trimestre de 2023. El volumen de préstamos dudosos (numerador) se mantuvo estable en 339 mm de euros, mientras que los préstamos y anticipos excluidos saldos en efectivo (denominador) registraron un leve incremento y se situaron en 15.115 mm de euros.

En términos agregados, la [relación entre los préstamos en vigilancia especial \(stage 2\) y los préstamos totales](#) se redujo hasta el 9,31 % (desde el 9,62 % del trimestre precedente). El importe de los préstamos en vigilancia especial se situó en 1.351 mm de euros (en comparación con 1.380 mm de euros en el trimestre anterior).

Las [exposiciones reestructuradas o refinanciadas](#) disminuyeron ligeramente hasta situarse en 321 mm de euros en el primer trimestre (frente a 331 mm de euros en el trimestre anterior), mientras que sus ratios de cobertura se mantuvieron prácticamente estables (en el 4,98 % en el caso de las exposiciones refinanciadas o reestructuradas normales y el 38,82 % en el de las exposiciones refinanciadas o reestructuradas dudosas).

El [coste del riesgo](#) permaneció estable en un nivel agregado del 0,46 % en el primer trimestre de 2023 (frente al 0,47 % en el trimestre precedente). En las entidades significativas, el rango intercuartílico se amplió a 0,53 puntos porcentuales (frente a 0,49 puntos porcentuales en el trimestre anterior).

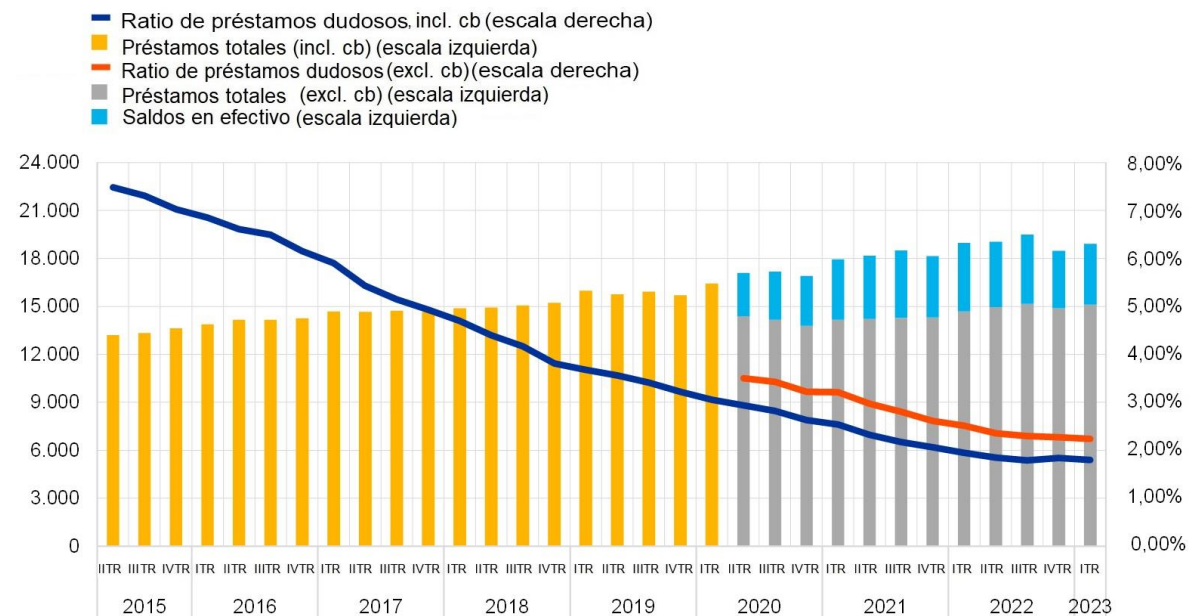
Banco Central Europeo

Dirección General de Comunicación, División de Relaciones con los Medios de Comunicación Globales
Sonnemannstrasse 20, 60314 Frankfurt am Main, Alemania
Tel.: +49 69 1344 7455, correo electrónico: media@ecb.europa.eu, sitio web: www.ecb.europa.eu

Gráfico 4

Préstamos dudosos por período de referencia

(mm de euros; porcentajes)



Fuente: BCE.

Nota: «Cb» se refiere a saldos en efectivo en bancos centrales y otros depósitos a la vista.

Banco Central Europeo

Dirección General de Comunicación, División de Relaciones con los Medios de Comunicación Globales

Sonnemannstrasse 20, 60314 Frankfurt am Main, Alemania

Tel.: +49 69 1344 7455, correo electrónico: media@ecb.europa.eu, sitio web: www.ecb.europa.eu

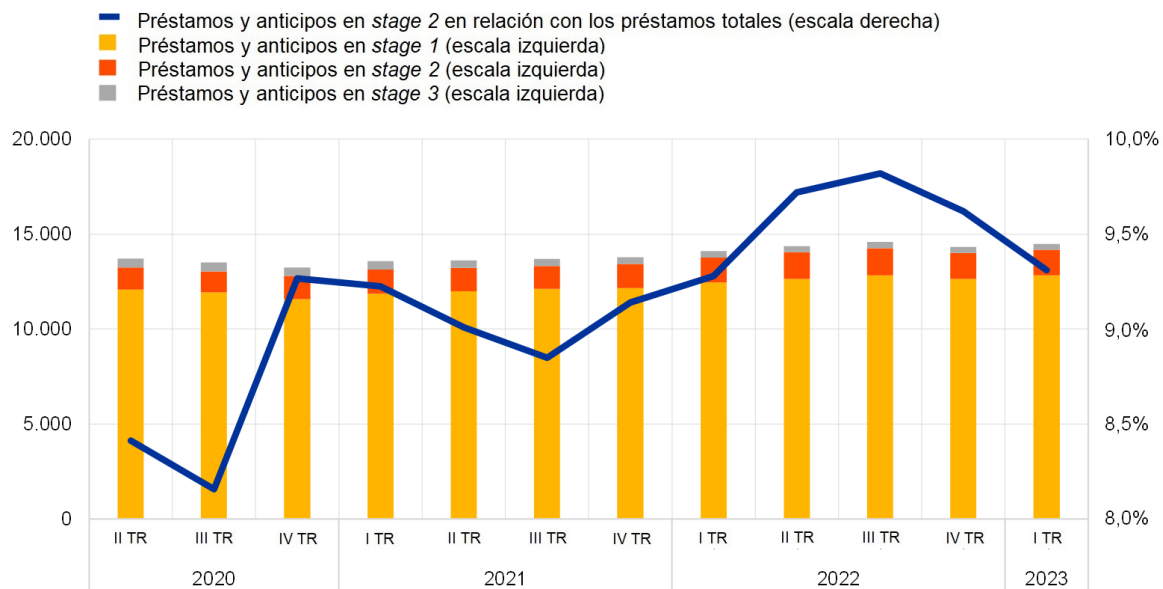
Se permite su reproducción, siempre que se cite la fuente.

Traducción al español: Banco de España.

Gráfico 5

Préstamos y anticipos sujetos a revisión del deterioro de valor por período de referencia

(mm de euros; porcentajes)



Fuente: BCE.

Nota: «Stage 1» incluye aquellos activos en los que el riesgo de crédito no ha aumentado significativamente desde su reconocimiento inicial; «stage 2» comprende aquellos activos cuyo riesgo de crédito ha aumentado significativamente desde su reconocimiento inicial, y «stage 3» incluye aquellos activos que muestran evidencia objetiva de deterioro en la fecha de referencia.

Banco Central Europeo

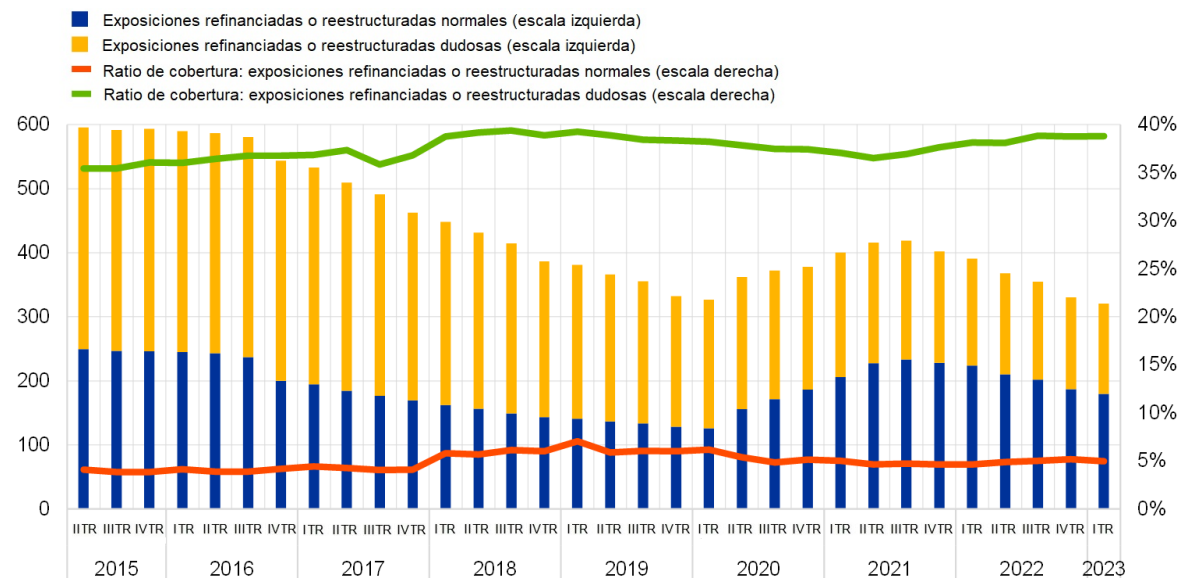
Dirección General de Comunicación, División de Relaciones con los Medios de Comunicación Globales
Sonnemannstrasse 20, 60314 Frankfurt am Main, Alemania
Tel.: +49 69 1344 7455, correo electrónico: media@ecb.europa.eu, sitio web: www.ecb.europa.eu

Se permite su reproducción, siempre que se cite la fuente.
Traducción al español: Banco de España.

Gráfico 6

Préstamos y anticipos sujetos a medidas de reestructuración o refinanciación por período de referencia

(mm de euros; porcentajes)

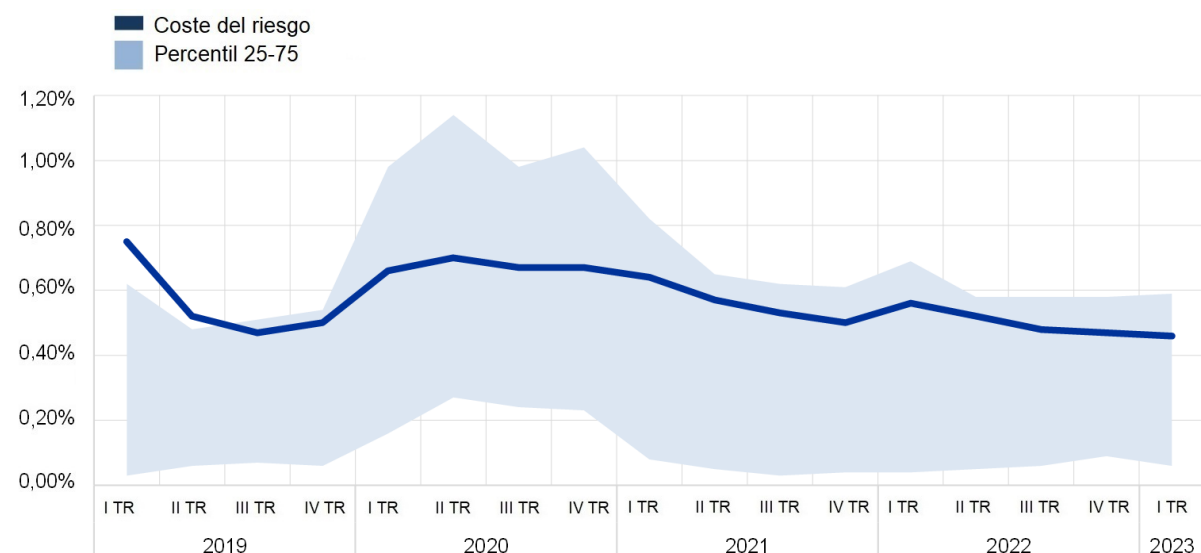


Fuente: BCE.

Gráfico 7

Coste del riesgo por período de referencia

(porcentajes)



Fuente: BCE.

Banco Central Europeo

Dirección General de Comunicación, División de Relaciones con los Medios de Comunicación Globales
 Sonnemannstrasse 20, 60314 Frankfurt am Main, Alemania
 Tel.: +49 69 1344 7455, correo electrónico: media@ecb.europa.eu, sitio web: www.ecb.europa.eu

Se permite su reproducción, siempre que se cite la fuente.
 Traducción al español: Banco de España.

Rentabilidad de los recursos propios

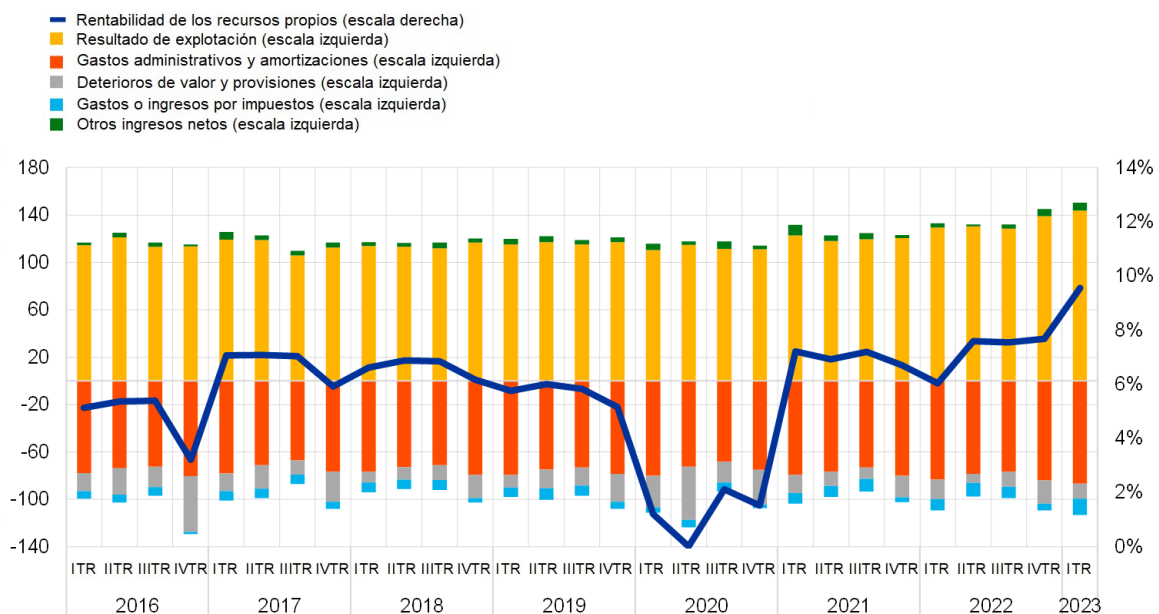
En términos agregados, la [rentabilidad anualizada de los recursos propios](#) (RoE) aumentó sustancialmente hasta el 9,56 % en el primer trimestre de 2023 (en comparación con el 7,68 % del conjunto de 2022). El crecimiento del resultado de explotación (impulsado por un incremento de los ingresos netos por intereses del 24 % en tasa interanual) y la disminución de los deterioros de valor y de las provisiones fueron los factores que más contribuyeron al resultado neto agregado (el numerador de la rentabilidad de los recursos propios). En el primer trimestre de 2023, el [margen de intermediación](#) se incrementó hasta situarse en el 1,48 % (frente al 1,36 % del trimestre anterior y el 1,20 % observado un año antes), aunque siguió presentando importantes diferencias estructurales entre países.

Entre las categorías de modelo de negocio aplicadas en el Mecanismo Único de Supervisión, la rentabilidad anualizada agregada de los recursos propios fluctuó entre el 2,56 % correspondiente a las entidades de desarrollo/promocionales y el 19,37 % de los prestamistas de mercados pequeños.

Gráfico 8

Rentabilidad de los recursos propios y componentes del resultado neto por período de referencia

(mm de euros; porcentajes)



Fuente: BCE.

Banco Central Europeo

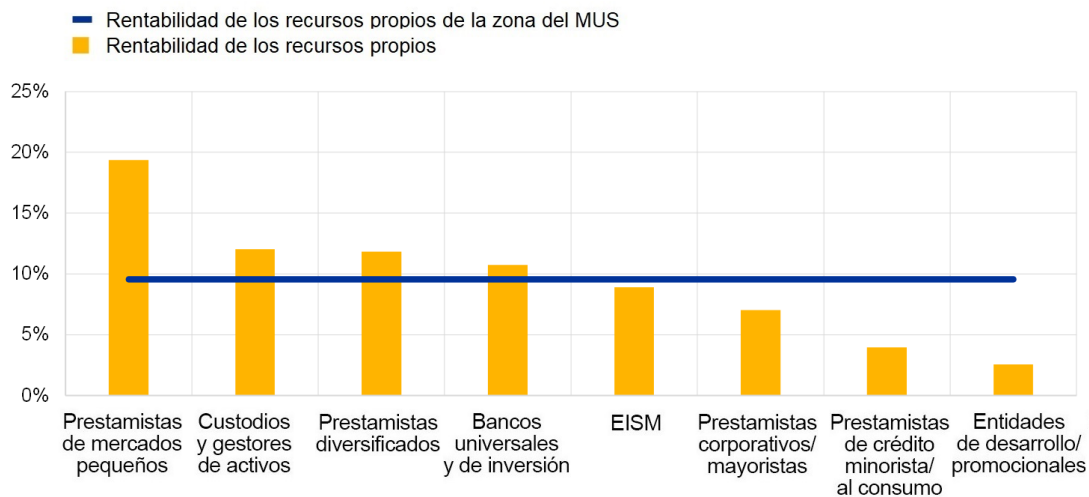
Dirección General de Comunicación, División de Relaciones con los Medios de Comunicación Globales
 Sonnemannstrasse 20, 60314 Frankfurt am Main, Alemania
 Tel.: +49 69 1344 7455, correo electrónico: media@ecb.europa.eu, sitio web: www.ecb.europa.eu

Se permite su reproducción, siempre que se cite la fuente.
 Traducción al español: Banco de España.

Gráfico 9

Rentabilidad de los recursos propios por modelo de negocio correspondiente al primer trimestre de 2023

(porcentajes)



Fuente: BCE.

Nota: «EISM» se refiere a entidades de importancia sistémica mundial.

Liquidez y financiación

La [ratio de cobertura de liquidez](#) se mantuvo estable en el primer trimestre de 2023 (161,27 %, en comparación con el 161,32 % del trimestre anterior y el 167,39 % del primer trimestre de 2022), al igual que la [ratio de financiación estable neta](#) (125,87 %, frente al 125,79 % del trimestre precedente y el 128,88 % del primer trimestre de 2022).

Banco Central Europeo

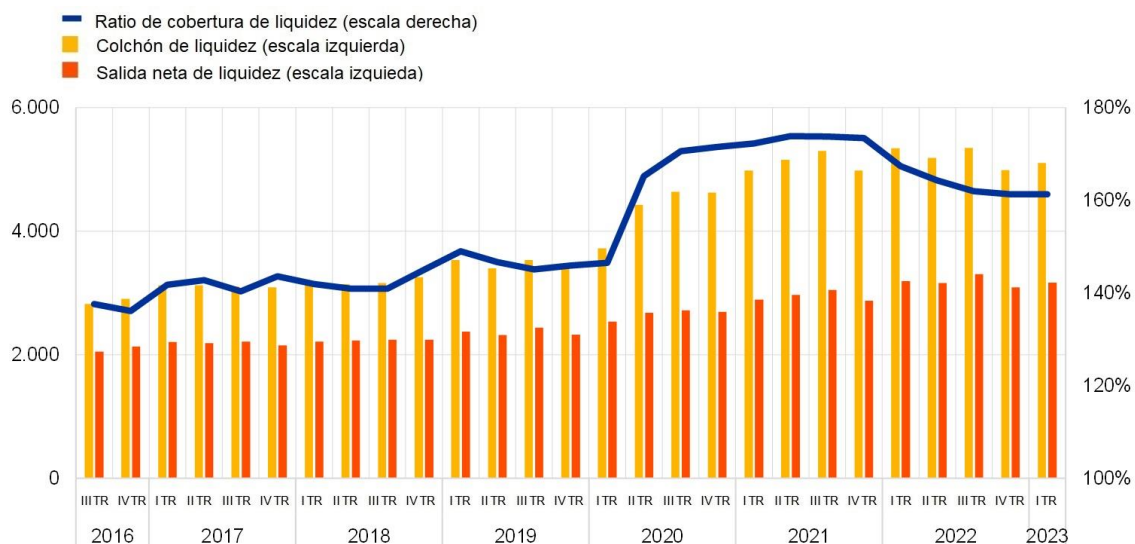
Dirección General de Comunicación, División de Relaciones con los Medios de Comunicación Globales
Sonnemannstrasse 20, 60314 Frankfurt am Main, Alemania
Tel.: +49 69 1344 7455, correo electrónico: media@ecb.europa.eu, sitio web: www.ecb.europa.eu

Se permite su reproducción, siempre que se cite la fuente.
Traducción al español: Banco de España.

Gráfico 10

Ratio de cobertura de liquidez y sus componentes por período de referencia

(mm de euros; porcentajes)

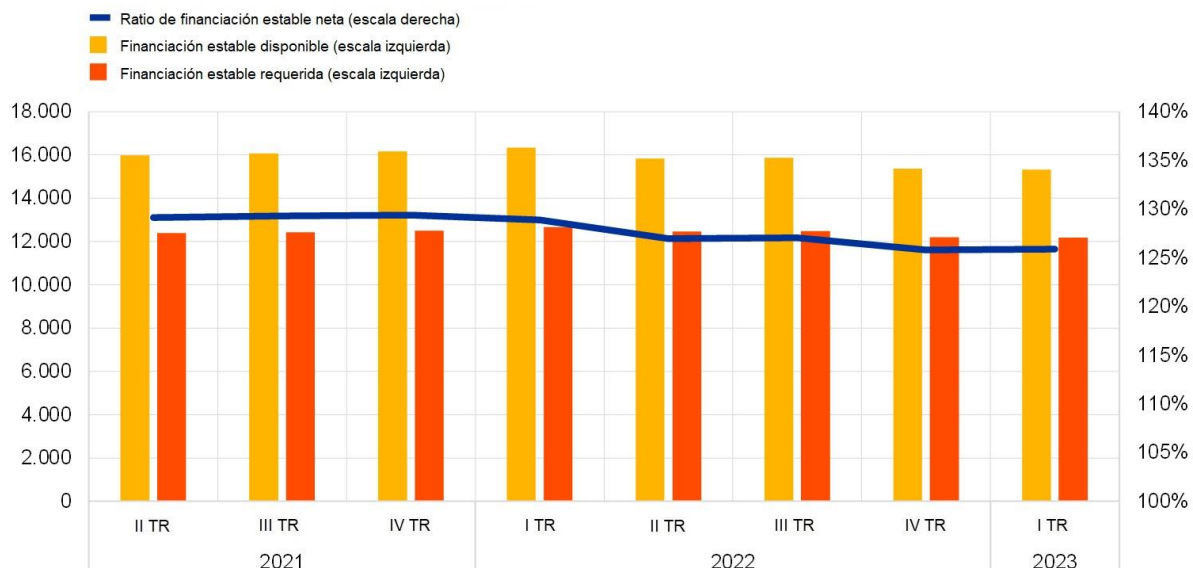


Fuente: BCE.

Gráfico 11

Ratio de financiación estable neta y sus componentes por período de referencia

(mm de euros; porcentajes)



Fuente: BCE.

Banco Central Europeo

Dirección General de Comunicación, División de Relaciones con los Medios de Comunicación Globales
 Sonnemannstrasse 20, 60314 Frankfurt am Main, Alemania
 Tel.: +49 69 1344 7455, correo electrónico: media@ecb.europa.eu, sitio web: www.ecb.europa.eu

Se permite su reproducción, siempre que se cite la fuente.
 Traducción al español: Banco de España.

Factores que afectan a las variaciones

Las estadísticas supervisoras sobre el sector bancario se calculan agregando los datos comunicados por las entidades de crédito que presentan información sobre la adecuación del capital (COREP) e información financiera (FINREP) en las fechas de referencia correspondientes. En consecuencia, las variaciones que se observan de un trimestre a otro pueden verse influidas por los siguientes factores:

- cambios en la muestra de entidades declarantes;
- fusiones y adquisiciones;
- reclasificaciones (por ejemplo, cambios en carteras porque determinados activos son reclasificados de una cartera contable a otra).

Persona de contacto para consultas de los medios de comunicación: [Simon Spornberger](#),
tel.: +49 69 1344 17711.

Notas

- En el sitio web de supervisión bancaria del BCE se puede consultar el conjunto completo de estadísticas supervisoras sobre el sector bancario ([Supervisory banking statistics](#)) con indicadores cuantitativos de riesgo adicionales.

Banco Central Europeo

Dirección General de Comunicación, División de Relaciones con los Medios de Comunicación Globales
Sonnemannstrasse 20, 60314 Frankfurt am Main, Alemania
Tel.: +49 69 1344 7455, correo electrónico: media@ecb.europa.eu, sitio web: www.ecb.europa.eu