

22 de agosto de 2008

NOTA DE PRENSA

BALANZA DE PAGOS DE LA ZONA DEL EURO

(Junio 2008)

En junio de 2008, la balanza por cuenta corriente desestacionalizada y corregida de efectos de calendario de la zona del euro registró un déficit de 8,2 mm de euros. En la cuenta financiera, el agregado de inversiones directas y de cartera registró entradas netas por valor de 32 mm de euros.

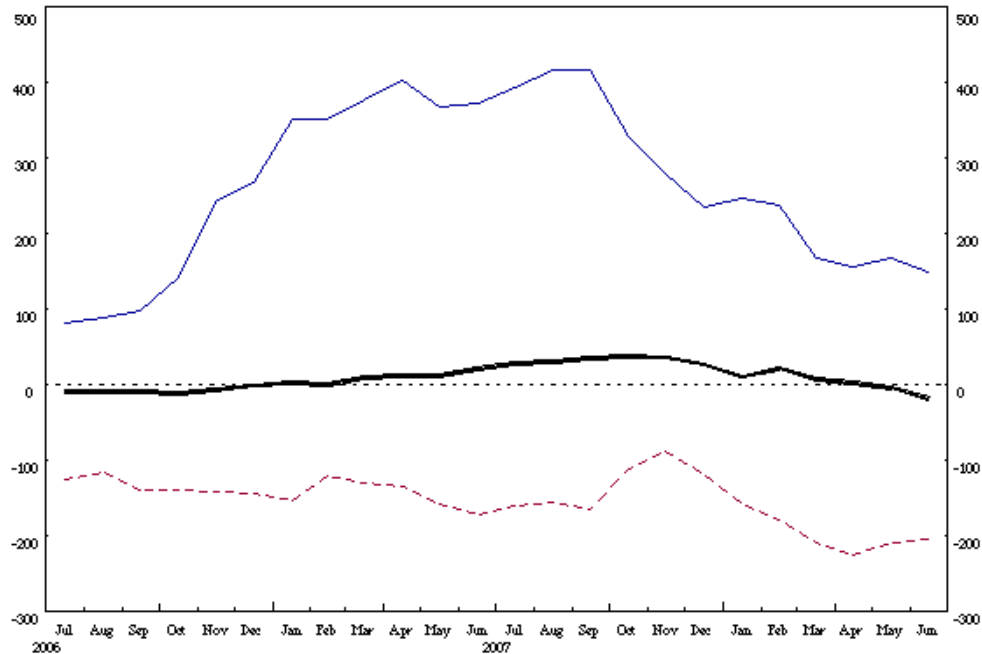
Cuenta corriente

En junio de 2008, la *balanza por cuenta corriente* desestacionalizada y corregida de efectos de calendario de la zona del euro registró un déficit de 8,2 mm de euros (lo que corresponde a un déficit de 1 mm de euros con datos sin desestacionalizar). Este saldo fue el resultado de los déficit de las balanzas de *transferencias corrientes* (6,5 mm de euros), de *bienes* (2 mm de euros) y de *rentas* (1,2 mm de euros), que se compensaron, en parte, con el superávit de la balanza de *servicios* (1,5 mm de euros).

La *balanza por cuenta corriente* acumulada de doce meses corregida de efectos de calendario hasta junio de 2008 registró un déficit de 19,6 mm de euros (aproximadamente el 0,2% del PIB de la zona del euro), frente al superávit de 19 mm de euros contabilizado un año antes. Este saldo fue consecuencia, principalmente, de la disminución del superávit de la balanza de *bienes* (de 50,5 mm de euros a 26,8 mm de euros), del aumento del déficit de la balanza de *transferencias corrientes* (de 80 mm de euros a 94,8 mm de euros) y de un cambio en la balanza de *rentas*, que pasó de registrar un superávit a contabilizar un déficit (de 4,1 mm de euros a -1,4 mm de euros). Por el contrario, el superávit de la balanza de *servicios* se incrementó de 44,5 mm de euros a 49,8 mm de euros.

Balanza de pagos de la zona del euro: transacciones acumuladas de 12 meses (mm de euros)

— cuenta corriente - - - - - inversiones directas netas — inversiones de cartera netas



Fuente: BCE.

Cuenta financiera

En la cuenta financiera, el *agregado de inversiones directas y de cartera* registró entradas netas por valor de 32 mm de euros en junio de 2008, resultado de las entradas netas en *inversiones de cartera* (54 mm de euros) y de las salidas netas en *inversiones directas* (22 mm de euros).

En *inversiones directas*, las salidas netas fueron resultado de las generadas en *acciones y participaciones de capital y beneficios reinvertidos* (16 mm de euros) y en *otro capital, principalmente préstamos entre empresas relacionadas* (6 mm de euros).

En *inversiones de cartera* se contabilizaron entradas netas en *acciones y participaciones* (7 mm de euros) y en *valores distintos de acciones* (48 mm de euros), en este último caso como reflejo, principalmente, de las adquisiciones netas de valores de la zona del euro por parte de no residentes, concretamente de *bonos y*

obligaciones (29 mm de euros) y de instrumentos del mercado monetario (23 mm de euros).

Los derivados financieros registraron entradas netas por valor de 5 mm de euros.

En otras inversiones, se contabilizaron salidas netas por importe de 22 mm de euros, como resultado, básicamente, de las salidas netas en IFM excluido el Eurosistema (20 mm de euros).

Los activos de reserva disminuyeron en 1 mm de euros (excluidos los efectos de valoración). El stock de los [activos de reserva del Eurosistema](#) se situó en 354 mm de euros a finales de junio de 2008.

En el período de 12 meses transcurrido hasta junio de 2008, el agregado de inversiones directas y de cartera registró salidas netas acumuladas de 54 mm de euros, frente a las entradas netas de 200 mm de euros contabilizadas un año antes. Esta evolución fue consecuencia, en gran parte, del descenso de las entradas netas en inversiones de cartera (de 372 mm de euros a 149 mm de euros), resultado, principalmente, de las menores adquisiciones netas de valores de la zona del euro por inversores no residentes (de 943 mm de euros a 418 mm de euros).

Revisión de los datos

Además de los datos de balanza de pagos correspondientes al mes de junio de 2008, en esta nota de prensa se incluyen revisiones de los datos de mayo del mismo año. Como consecuencia de estas revisiones, el déficit de la balanza por cuenta corriente ha disminuido ligeramente (19,6 mm de euros, en lugar de 21,4 mm de euros, datos sin desestacionalizar).

Información adicional sobre la balanza de pagos y la posición de inversión internacional de la zona del euro

En el apartado «Statistics» de la sección «Data services»/«Latest monetary, financial markets and balance of payments statistics», que figura en la dirección del BCE en Internet, se puede consultar un conjunto completo de estadísticas actualizadas de balanza de pagos y de la posición de inversión internacional de la zona del euro. Estos datos, así como las series temporales de balanza de pagos de la zona del euro, pueden descargarse utilizando la «Statistical Data Warehouse (SDW)» del BCE. Los

resultados hasta junio de 2008 se publicarán también en el Boletín Mensual y en el *Statistics Pocket Book* del BCE de septiembre de 2008. Asimismo, en la dirección del BCE en Internet puede consultarse una nota metodológica detallada sobre el mismo tema. La próxima nota de prensa sobre la balanza de pagos mensual de la zona del euro se publicará el 24 de septiembre de 2008.

Anexos

Cuadro 1: Cuenta corriente de la zona del euro – datos desestacionalizados y corregidos de efectos de calendario.

Cuadro 2: Balanza de pagos mensual de la zona del euro – datos sin desestacionalizar.

Banco Central Europeo

Dirección de Comunicación

División de Prensa e Información

Kaiserstrasse 29, D-60311 Frankfurt am Main

Tel.: +49 69 1344 7455, Fax: +49 69 1344 7404

Internet: <http://www.ecb.europa.eu>

Se permite su reproducción, siempre que se cite la fuente