

28 de mayo de 2008

## NOTA DE PRENSA BALANZA DE PAGOS DE LA ZONA DEL EURO

(Marzo 2008)

*En marzo de 2008, la balanza por cuenta corriente desestacionalizada y corregida de efectos de calendario de la zona del euro registró un déficit de 15,3 mm de euros. En la cuenta financiera, el agregado de inversiones directas y de cartera registró salidas netas por valor de 18 mm de euros.*

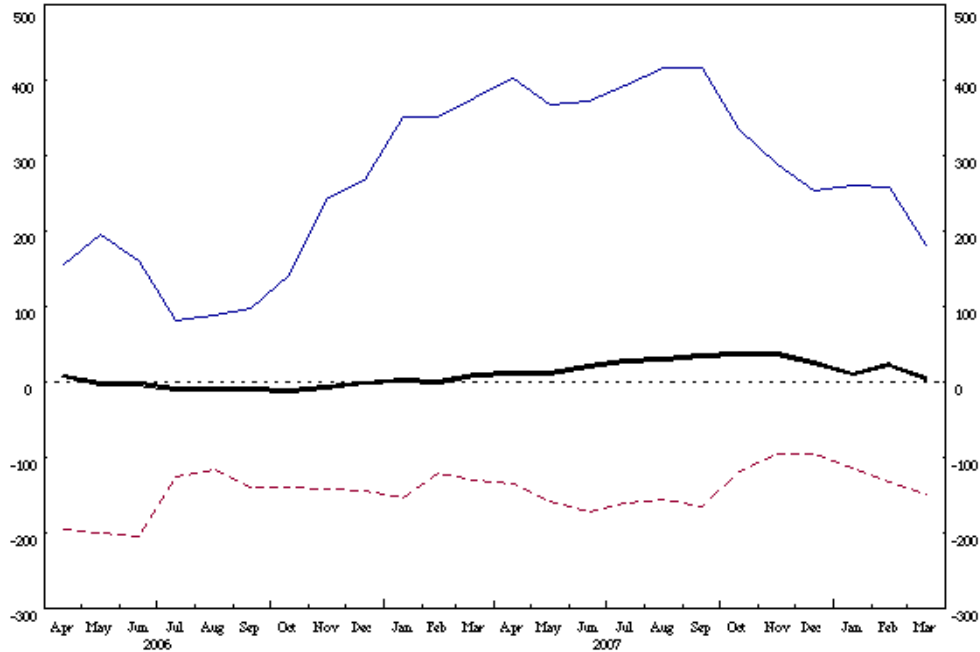
### **Cuenta corriente**

En marzo de 2008, la *balanza por cuenta corriente* desestacionalizada y corregida de efectos de calendario de la zona del euro registró un déficit de 15,3 mm de euros (lo que corresponde a un déficit de 7,8 mm de euros con datos sin desestacionalizar). Este saldo fue el resultado de los déficit de las balanzas de *transferencias corrientes* (10,8 mm de euros), de *rentas* (4,2 mm de euros) y de *bienes* (3,9 mm de euros), que se compensaron, sólo en parte, con el superávit de la balanza de *servicios* (3,6 mm de euros).

La *balanza por cuenta corriente* acumulada de doce meses corregida de efectos de calendario hasta marzo de 2008 se mantuvo próxima al equilibrio, frente al superávit de 6,5 mm de euros contabilizado un año antes. Este cambio fue consecuencia, principalmente, del cambio de signo de la balanza de *rentas*, de superávit (7,9 mm de euros) a déficit (3,8 mm de euros) y del aumento del déficit de la balanza de *transferencias corrientes* (desde 78,9 mm de euros a 90,1 mm de euros), que quedaron compensados, sólo en parte, por el aumento de los superávit de las balanzas de *bienes* (desde 32,3 mm de euros a 42,3 mm de euros) y de *servicios* (desde 45,1 mm de euros a 52,1 mm de euros).

## Balanza de pagos de la zona del euro: transacciones acumuladas de 12 meses (mm de euros)

— cuenta corriente    - - - - - inversiones directas netas    — inversiones de cartera netas



Fuente: BCE.

## Cuenta financiera

En la cuenta financiera, el *agregado de inversiones directas y de cartera* registró salidas netas por valor de 18 mm de euros en marzo de 2008, resultado de las salidas netas en *inversiones directas* (19 mm de euros) y de las entradas netas en *inversiones de cartera* (1 mm de euros).

En *inversiones directas*, las salidas netas fueron resultado de las salidas netas en *acciones y participaciones de capital y beneficios reinvertidos* (10 mm de euros) y en *otro capital, principalmente préstamos entre empresas relacionadas* (9 mm de euros).

En *inversiones de cartera*, se contabilizaron entradas netas en *acciones y participaciones* (5 mm de euros), que se compensaron, en parte, con las salidas netas en *valores distintos de acciones* (4 mm de euros).

Los *derivados financieros* registraron entradas netas por valor de 7 mm de euros.

En la *otra inversión*, se contabilizaron entradas netas de 25 mm de euros, como resultado, básicamente, de las entradas netas en el *Eurosistema* (13 mm de euros,) en *IFM* excluido el Eurosistema (7 mm de euros) y en *otros sectores* (4 mm de euros).

Los *activos de reserva* aumentaron en 3 mm de euros (excluidos los efectos de valoración). El stock de los [activos de reserva del Eurosistema](#) se situó en 356 mm de euros a finales de marzo de 2008.

En el período de 12 meses transcurrido hasta marzo de 2008, el *agregado de inversiones directas y de cartera* registró entradas netas acumuladas de 32 mm de euros, frente a las entradas netas de 246 mm de euros contabilizadas un año antes. Este descenso fue consecuencia, en gran medida, de la disminución de las entradas netas en *inversiones de cartera* (desde 376 mm de euros a 181 mm de euros), resultado, principalmente, de las menores adquisiciones netas de *bonos y obligaciones* de la zona del euro por no residentes.

### **Revisión de los datos**

Además de los datos mensuales de balanza de pagos correspondientes a marzo de 2008, en esta nota de prensa se incluyen revisiones de los datos de febrero del mismo año. Las revisiones de la *cuenta financiera* afectaron a las *inversiones de cartera* (en las que las entradas netas se revisaron a la baja desde 35 mm de euros a 19 mm de euros), a la *otra inversión* (en las que las salidas netas se revisaron a la baja desde 38 mm de euros a 31 mm de euros) y a las *inversiones directas*, en las que las salidas netas se revisaron al alza desde 14 mm de euros a 20 mm de euros.

### **Información adicional sobre la balanza de pagos y la posición de inversión internacional de la zona del euro**

*En el apartado «Statistics» de la sección [«Data services»/«Latest monetary, financial markets and balance of payments statistics»](#), que figura en la dirección del BCE en Internet, se puede consultar un conjunto completo de estadísticas actualizadas de balanza de pagos y de la posición de inversión internacional de la zona del euro. Estos datos, así como las series temporales de balanza de pagos de la zona del euro,*

*pueden descargarse utilizando la «Statistical Data Warehouse (SDW)» del BCE. Los resultados hasta marzo de 2008 se publicarán también en el Boletín Mensual y en el Statistics Pocket Book del BCE de junio de 2008. Asimismo, en la dirección del BCE en Internet puede consultarse una nota metodológica detallada sobre el mismo tema. La próxima nota de prensa sobre la balanza de pagos mensual de la zona del euro se publicará el 27 de junio de 2008.*

## **Anexos**

Cuadro 1: Cuenta corriente de la zona del euro – datos desestacionalizados y corregidos de efectos de calendario.

Cuadro 2: Balanza de pagos mensual de la zona del euro – datos sin desestacionalizar.

**Banco Central Europeo**

Dirección de Comunicación

División de Prensa e Información

Kaiserstrasse 29, D-60311 Frankfurt am Main

Tel.: +49 69 1344 7455, Fax: +49 69 1344 7404

Internet: <http://www.ecb.europa.eu>

**Se permite su reproducción, siempre que se cite la fuente**