



BANCO CENTRAL EUROPEO

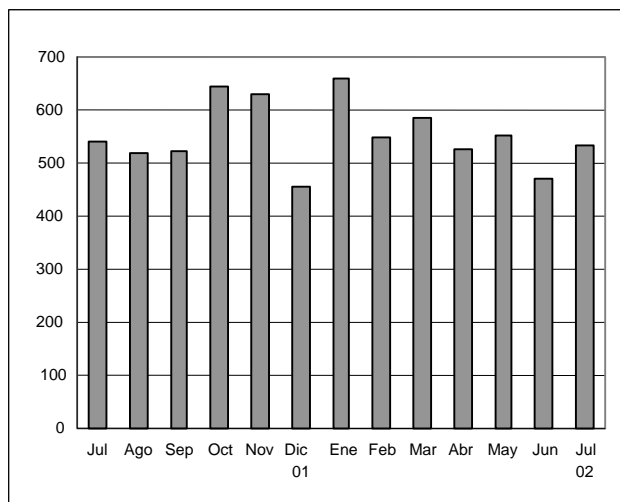
20 de septiembre de 2002

## NOTA DE PRENSA

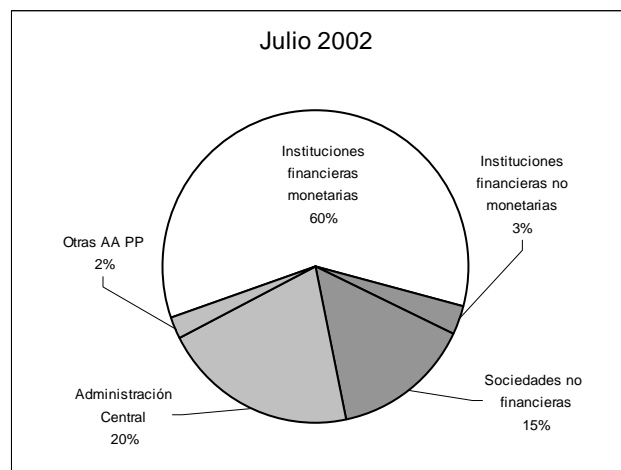
### ESTADÍSTICAS DE EMISIONES DE VALORES: JULIO 2002

En julio de 2002, la emisión de valores distintos de acciones por residentes en la zona del euro ascendió a 534,3 mm de euros (véase cuadro 1 y gráfico 1). Como las amortizaciones alcanzaron los 507,2 mm de euros, la emisión neta resultó ser de 27,1 mm de euros. Los valores distintos de acciones denominados en euros representaron el 92,6% de la emisión bruta total de los residentes en la zona. La mayor proporción (60%) de los valores distintos de acciones denominados en euros fue emitida por las instituciones financieras monetarias (véase cuadro 2 y gráfico 2) y el resto, por las Administraciones Públicas (22%) y las instituciones financieras no monetarias y las sociedades no financieras (que, en conjunto, alcanzaron el 18%).<sup>1</sup>

**Gráfico 1 – Emisión bruta total de valores distintos de acciones por residentes en la zona del euro** (mm de euros, transacciones durante el mes, valores nominales)



**Gráfico 2 – Emisión bruta total de valores distintos de acciones por sector emisor** (en porcentaje del total, transacciones durante el mes, valores nominales)



Fuente: Estadísticas de emisiones de valores, BCE.

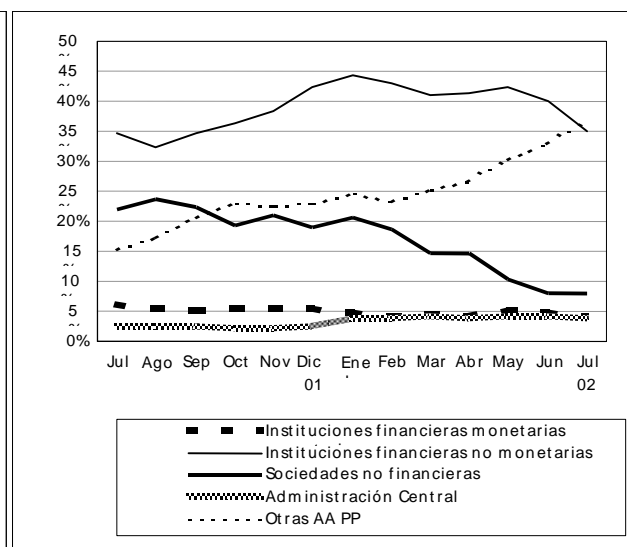
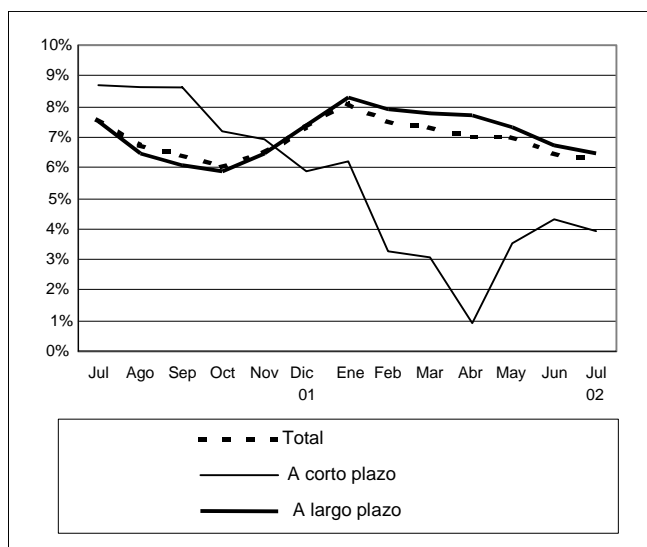
<sup>1</sup> La clasificación por sectores se basa en el SEC 95 (el código de sector aparece entre paréntesis): instituciones financieras monetarias incluye bancos centrales (S.121) y otras instituciones financieras monetarias (S.122); instituciones financieras no monetarias comprende otros intermediarios financieros (S.123), auxiliares financieros (S.124) y empresas de seguro y fondos de pensiones (S.125); sociedades no financieras (S.11); Administraciones Públicas se refiere a la Administración Central (S.1311) y a otras Administraciones Públicas que, a su vez, comprende la Administración Regional (S.1312), la Administración Local (S.1313) y las Administraciones de Seguridad Social (S.1314).

La tasa de crecimiento interanual del saldo vivo de los valores distintos de acciones emitidos por los residentes en la zona del euro descendió del 6,5% en junio del 2002 al 6,3% en julio (véase cuadro 1 y gráfico 3). La tasa de crecimiento interanual del saldo vivo de los valores distintos de acciones a corto plazo emitidos por los residentes en la zona del euro disminuyó del 4,3% observado en junio del 2002 al 3,9% en julio. En el caso de los valores distintos de acciones a largo plazo, la tasa de crecimiento interanual se redujo, situándose en el 6,5% en julio del 2002, frente al 6,7% registrado en el mes anterior.

En cuanto al detalle por sectores de la emisión de valores distintos de acciones denominados en euros (véase cuadro 2 y gráfico 4), la tasa de crecimiento interanual del saldo vivo de este tipo de valores emitidos por las Administraciones Públicas fue del 5,1% en julio, sin cambios con respecto al mes anterior. En el sector de las instituciones financieras monetarias, que representa la mayor parte del saldo vivo de las emisiones no realizadas por las Administraciones Públicas, la tasa de crecimiento interanual disminuyó hasta el 4,3% en julio del 2002, desde el 5% observado en junio. En el sector de las instituciones que no son IFM, que incluye las instituciones financieras no monetarias y las sociedades no financieras, la tasa de crecimiento interanual del saldo vivo se redujo, situándose en el 19,6% en julio del 2002, frente al 21,3% registrado en el mes anterior. Dentro del sector de las instituciones que no son IFM, la tasa de crecimiento interanual del saldo vivo de valores distintos de acciones denominados en euros emitidos por las instituciones financieras no monetarias descendió hasta el 35,1% en julio del 2002, desde el 39,9% en junio. Al mismo tiempo, la tasa de crecimiento interanual del saldo vivo de los valores distintos de acciones denominados en euros emitidos por las sociedades no financieras se redujo ligeramente, hasta situarse en el 8% en julio del 2002, frente al 8,1% registrado en junio.

**Gráfico 3 – Valores distintos de acciones emitidos por residentes en la zona del euro, por plazo a la emisión** (tasas de variación interanuales basadas en saldos nominales a fin de periodo)

**Gráfico 4 – Valores distintos de acciones denominados en euros emitidos por residentes en la zona del euro, por sector emisor** (tasas de variación interanuales basadas en saldos nominales a fin de periodo)



Fuente: Estadísticas de emisiones de valores, BCE.

*En la página "Euro area securities issues statistics" de la sección "Statistics" de la dirección del BCE en Internet (<http://www.ecb.int>) se presentan estadísticas y explicaciones relativas a las emisiones de valores. Los datos, que se actualizan todos los meses, pueden descargarse en forma de gráfico (archivos pdf) y de archivos csv.*

**Banco Central Europeo**

División de Prensa e Información

Kaiserstrasse 29, D-60311 Frankfurt am Main

Tel.: 0049 69 1344 7455, Fax: 0049 69 1344 7404

Internet: <http://www.ecb.int>

**Se permite su reproducción, siempre que se cite la fuente.**