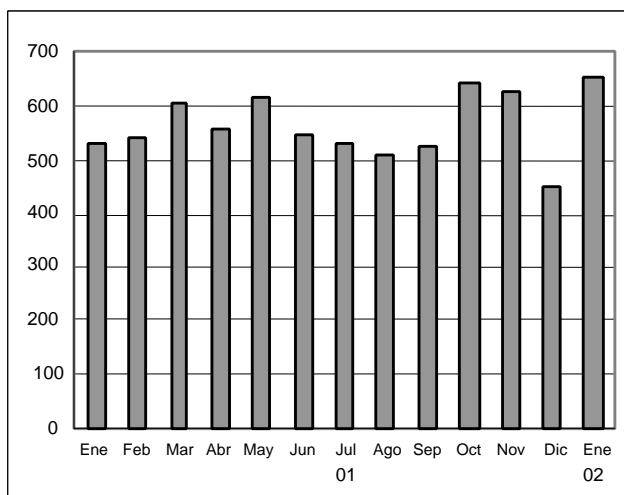




## ESTADÍSTICAS DE EMISIONES DE VALORES EN LA ZONA DEL EURO: ENERO 2002

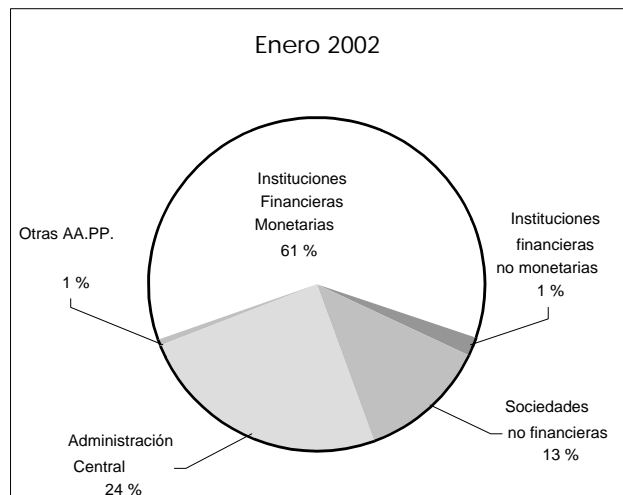
En enero de 2002, la emisión de valores distintos de acciones por residentes en la zona del euro ascendió a 650,8 mm de euros (véanse cuadro 1 y gráfico 1). Como las amortizaciones alcanzaron los 567,6 mm de euros, la emisión neta en ese mes resultó ser de 83,2 mm de euros. Los valores distintos de acciones denominados en euros representaron el 94,9% de la emisión bruta total de los residentes en la zona. La mayor proporción de los valores distintos de acciones denominados en euros (61%) fue emitida por las instituciones financieras monetarias (véanse cuadro 2 y gráfico 2), y el resto, por las Administraciones Públicas (25%) y las instituciones financieras no monetarias y las sociedades no financieras (que, en conjunto, alcanzaron el 14%).<sup>1</sup>

Gráfico 1 – Emisión bruta total de valores distintos de acciones por residentes en la zona del euro (mm de euros, transacciones durante el mes, valores nominales)



Fuente: Estadística de emisiones de valores, BCE.

Gráfico 2 – Emisión bruta total de valores distintos de acciones por sector emisor (en porcentaje del total, basado en las transacciones durante el mes, valores nominales)

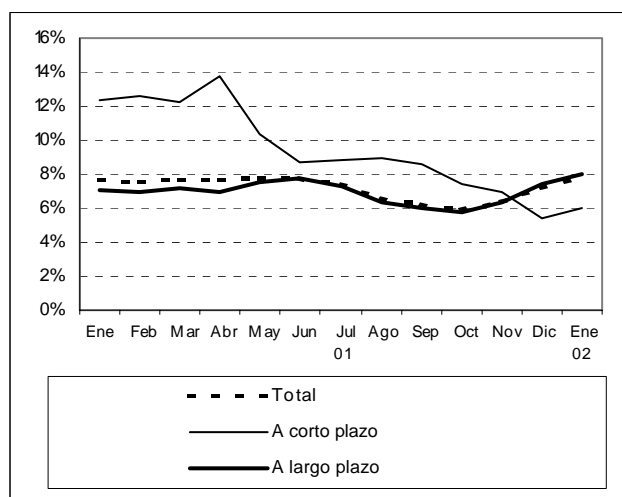


<sup>1</sup> La clasificación por sectores se basa en el SEC 95 (el código de sector aparece entre paréntesis): instituciones financieras monetarias incluye bancos centrales (S.121) y otras instituciones financieras monetarias (S.122); instituciones financieras no monetarias comprende otros intermediarios financieros (S.123), auxiliares financieros (S.124) y empresas de seguro y fondos de pensiones (S.125); sociedades no financieras (S.11); Administraciones Públicas se refiere a la Administración Central (S.1311) y a otras Administraciones Públicas que, a su vez, comprende la Administración Regional (S.1312), la Administración Local (S.1313) y las Administraciones de Seguridad Social (S.1314).

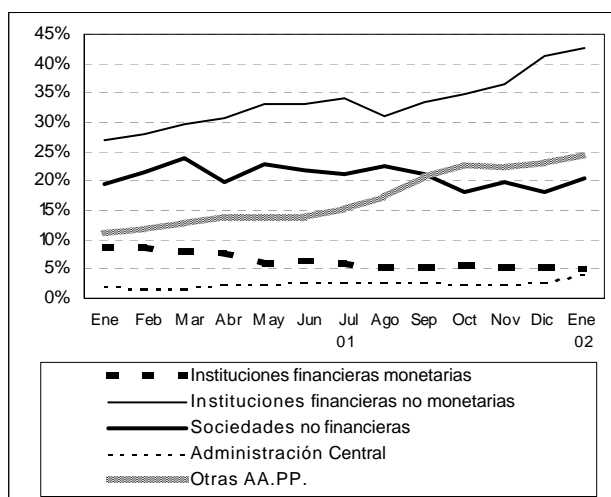
La tasa de crecimiento interanual del saldo vivo de los valores distintos de acciones emitidos por los residentes en la zona del euro se incrementó del 7,2% registrado en diciembre al 7,8% en enero (véanse cuadro 1 y gráfico 3). El saldo vivo de los valores distintos de acciones a corto plazo emitidos por los residentes en la zona creció a una tasa interanual del 6% en enero del 2002, en comparación con la tasa del 5,4% observada en el mes anterior. En el caso de los valores distintos de acciones a largo plazo, la tasa de crecimiento interanual pasó del 7,4% en diciembre al 8% en enero del 2002.

Respecto al detalle por sectores de la emisión de valores distintos de acciones denominados en euros (véanse cuadro 2 y gráfico 4), el saldo vivo de este tipo de valores emitidos por las Administraciones Públicas creció a una tasa interanual del 4,6% en enero del 2002, frente a una tasa del 3,4% registrada en diciembre. En el sector de las instituciones financieras monetarias, que representa la mayor parte del saldo no correspondiente a las Administraciones Públicas, la tasa de crecimiento interanual descendió ligeramente, del 5,6% en diciembre al 5% en enero del 2002. En el sector de las instituciones que no son IFM, que incluye las instituciones financieras no monetarias y las sociedades no financieras, la tasa de crecimiento interanual del saldo vivo aumentó en enero del 2002 (desde el 27,4% observado en diciembre al 29,5%). En este sector, la tasa de crecimiento del saldo vivo de los valores distintos de acciones denominados en euros emitidos por las instituciones financieras no monetarias pasó del 41,2% en diciembre del 2001 al 42,5% en enero del 2002. Al mismo tiempo, la tasa de crecimiento del saldo vivo de los valores distintos de acciones denominados en euros emitidos por las sociedades no financieras se incrementó del 18% registrado en diciembre del 2001 al 20,5% en enero.

**Gráfico 3 – Valores distintos de acciones emitidos por residentes en la zona del euro, por plazo a la emisión** (tasas de variación interanuales basadas en saldos nominales a fin de periodo)



**Gráfico 4- Valores distintos de acciones denominados en euros emitidos por residentes en la zona del euro, por sector emisor** (tasas de variación interanuales basadas en saldos nominales a fin de periodo)



Fuente: Estadísticas de emisiones de valores, BCE.

*En la página "Euro area securities issues statistics" de la sección "Statistics" de la dirección del BCE en Internet (<http://www.ecb.int>) se presentan estadísticas y explicaciones relativas a las emisiones de valores. Los datos, que se actualizan todos los meses, pueden descargarse en forma de gráfico (archivos pdf) y de archivos csv.*

**Banco Central Europeo**

División de Prensa e Información

Kaiserstrasse 29, D-60311 Frankfurt am Main

Tel.: 0049 69 1344 7455, Fax: 0049 69 1344 7404

Internet: <http://www.ecb.int>

Se permite su reproducción, siempre que se cite la fuente