

EL SISTEMA TARGET (SISTEMA AUTOMATIZADO TRANSEUROPEO DE TRANSFERENCIA URGENTE PARA LA LIQUIDACIÓN BRUTA EN TIEMPO REAL)



TARGET2¹ desempeña un papel fundamental en la promoción de un mercado monetario integrado en la zona del euro, condición indispensable para la ejecución eficaz de la política monetaria única. El sistema contribuye, además, a la integración de los mercados financieros de la zona. Un gran número de participantes puede acceder a TARGET2. Más de 1.000 entidades de crédito europeas usan TARGET2 para procesar pagos por cuenta propia, de otros participantes (indirectos) o de sus clientes. Si se tienen en cuenta las sucursales y filiales, a través de TARGET2 puede accederse a casi 57.000 entidades de crédito de todo el mundo (y, por tanto, a todos sus clientes).

TARGET2 se utiliza para procesar grandes pagos, y pagos en los que el factor tiempo es un elemento crítico, como los que se efectúan para facilitar la liquidación en otros sistemas interbancarios de transferencia de fondos (por ejemplo, el sistema CLS o el EURO1), y para la liquidación de operaciones en el mercado monetario, así como de operaciones en divisas y con valores. El sistema se emplea también para los pagos minoristas de clientes. TARGET2 proporciona firmeza intradía para las transacciones y permite que los fondos abonados en la cuenta de un participante estén disponibles inmediatamente para realizar otros pagos.

FLUJO DE PAGOS EN TARGET2

En el tercer trimestre de 2014, TARGET2 procesó 22.205.429 operaciones por un importe total de 120.886 mm de euros, lo que representa una media diaria de 336.446 pagos por un importe medio diario de 1.832 mm de euros. El día de máxima actividad de TARGET2 durante este trimestre fue el 30 de septiembre, fecha en la que se procesaron 485.239 pagos. Con una cuota de mercado del 61 % en lo que respecta al número de operaciones y del 91 % en cuanto al importe, TARGET2 mantuvo su posición dominante en el mercado de grandes pagos en euros. El tamaño de la cuota de mercado de TARGET2 confirma que las entidades de crédito tienen gran interés en realizar la liquidación en dinero de banco central. Los pagos interbancarios representaron el 40 % de los pagos totales en lo que se refiere al número de operaciones y del 91 % en cuanto al importe. El importe medio de un pago interbancario procesado en el sistema fue de 12,5 millones de euros, y el de un pago de clientes fue de 0,8 millones de euros. El 67 % de los pagos se realizó por importes inferiores a 50.000 euros, mientras que el 13 % fue superior a un millón de euros. La media diaria de pagos por importe superior a mil millones de euros se situó en 194 operaciones. Todas estas cifras son similares a las registradas en el trimestre anterior.

PERFIL INTRADÍA DE LAS OPERACIONES Y LOS IMPORTES

El gráfico muestra la distribución intradía de la actividad de TARGET2, es decir, el porcentaje medio de operaciones e importes diarios procesados en las diferentes horas del día, para el tercer trimestre de 2014. Por lo que se refiere al porcentaje de operaciones, la curva se sitúa muy por encima de la distribución lineal, con un 70 % de las operaciones ya procesado a las 13.00 h, hora central europea, y con el 99,7 % liquidado una hora antes del cierre de TARGET2. En cuanto a los importes, la curva se sitúa ligeramente por encima de la distribución lineal hasta la mitad de la jornada, con alrededor del 57 % ya procesado a las 13 h, hora central europea. Posteriormente, la curva se aproxima más a la distribución lineal, lo que indica que los pagos de mayor importe se liquidan en torno a la hora de cierre de TARGET2.

1 TARGET2 es la segunda generación de TARGET y entró en funcionamiento en 2007.

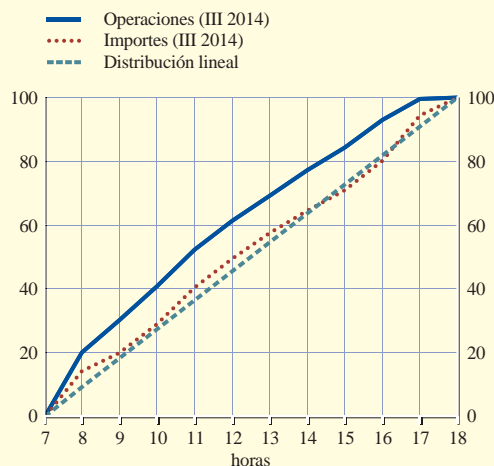
DISPONIBILIDAD DE TARGET2 Y FUNCIONAMIENTO OPERATIVO

En el tercer trimestre de 2014, TARGET2 logró una disponibilidad del 100 %. Las únicas incidencias que se consideran para calcular la disponibilidad de TARGET2 son las que impiden completamente que se procesen pagos durante diez minutos o más entre las 7.00 h y las 18.45 h de un día hábil. Todos los pagos que hay que liquidar normalmente para cumplir con los niveles de servicios acordados² se procesaron en menos de cinco minutos, por lo que se cumplieron plenamente las expectativas.

- 2 Los pagos que se derivan de los procedimientos de liquidación llevados a cabo a través de la interfaz para sistemas vinculados se encuentran entre los excluidos para medir la disponibilidad. En el siguiente enlace se puede encontrar más información sobre los indicadores de disponibilidad: <http://www.ecb.europa.eu/paym/t2/professional/indicators/html/index.en.html>.

Perfil intradía

(porcentajes)



Fuente: BCE.

Cuadro 1 Órdenes de pago procesadas por TARGET2 y EURO1: número de operaciones

(número de pagos)	2013 III	2013 IV	2014 I	2014 II	2014 III
TARGET2					
Total	22.827.447	23.840.793	22.839.642	22.676.262	22.205.429
Media diaria	345.870	372.512	368.381	365.746	336.446
EURO1 (EBA Clearing)					
Total	15.919.832	15.802.209	14.491.603	14.632.429	14.246.682
Media diaria	241.210	246.910	233.736	236.007	215.859

Notas: En enero de 2013, para mejorar la calidad de los datos de TARGET2, se implantó una nueva metodología para la obtención de datos. El cambio dio lugar a una disminución en los indicadores basados en el importe. Ello ha de tenerse en cuenta al comparar los datos anteriores y posteriores a la fecha de implantación.

Cuadro 2 Órdenes de pago procesadas por TARGET2 y EURO1: importe de las operaciones

(mm de euros)	2013 III	2013 IV	2014 I	2014 II	2014 III
TARGET2					
Total	121.184	124.076	123.842	127.675	120.886
Media diaria	1.836	1.939	1.966	2.059	1.832
EURO1 (EBA Clearing)					
Total	11.676	11.695	11.757	11.545	11.406
Media diaria	177	183	187	186	173

Nota: Véanse notas del cuadro 1.