

**PROYECCIONES DE POBLACIÓN EN ESPAÑA: COMPARACIONES E INCERTIDUMBRE**

El Instituto Nacional de Estadística (INE) publicó, en octubre de 2018, las últimas proyecciones de población para el período 2018-2068<sup>1</sup>. El punto de partida son las cifras provisionales de población a 1 de enero de 2018, que resultaron ser superiores –en casi 220.000 personas– a lo previsto para ese año en las anteriores proyecciones, de octubre de 2016. Con estas nuevas proyecciones, el INE estima un crecimiento continuado de la población total, hasta alcanzar un nivel máximo muy cercano a los 50 millones de habitantes en 2048, año a partir del que se proyectan caídas moderadas. Las nuevas proyecciones representan, con respecto a las anteriores estimaciones del INE, de 2016, una fuerte revisión al alza, que llega a cifrarse en unos siete millones de habitantes más al final del horizonte de proyección (véase gráfico 1). A más corto plazo, el INE estima un aumento de la población total de casi el 4 % entre 2018 y 2028, también claramente por encima de lo previsto con anterioridad. Esta revisión al alza se produce igualmente en el colectivo en edad de trabajar (véase gráfico 2).

Otras instituciones realizan sus propias proyecciones de población, como Eurostat o la Autoridad Independiente de Responsabilidad Fiscal (AIReF)<sup>2</sup>. Una comparación de estas proyecciones muestra que las del INE resultan muy similares a las de la AIReF en los diez primeros años, para situarse posteriormente por debajo, a medida que avanza el horizonte de proyección. La discrepancia en el año 2050 se eleva a cerca de seis millones de habitantes. Por otra parte, en relación con Eurostat, a pesar de que el INE proyecta niveles de población superiores en la mayor parte del horizonte, sus estimaciones resultan algo más pesimistas al final de este, en torno a 1,5 millones de habitantes menos.

Detrás de las diferencias entre estas proyecciones se encuentran, principalmente, las discrepancias en los supuestos de partida de cada una de ellas (en concreto, en los referidos a los flujos migratorios y a la fecundidad,

dado que los correspondientes a la mortalidad resultan muy similares) (véanse gráficos 3 a 6). Con respecto a la migración, el INE contempla unos flujos migratorios netos positivos en todo el horizonte de proyección, muy superiores a los supuestos realizados en 2016, en línea con la evolución más reciente de estos flujos, y también por encima de los contemplados por la AIReF a corto plazo, que se encontrarían claramente por debajo de los últimos datos publicados<sup>3</sup>. Por el contrario, a largo plazo, mientras que el INE proyecta una progresiva convergencia hasta unas 200.000 entradas netas al año, los flujos migratorios netos previstos por la AIReF<sup>4</sup> son muy superiores: por encima de los 400.000 individuos en 2050. En comparación con Eurostat, las diferencias con el INE se concentran en los 15 primeros años, para converger posteriormente hacia niveles muy similares.

En relación con la fertilidad, las proyecciones del INE contemplan que el índice de fecundidad reflejaría una muy suave tendencia al alza, desde 1,3 hijos por mujer en 2018 hasta alcanzar cerca de 1,5, lo que, si bien representa cierta mejora, no supone un cambio brusco de comportamiento con respecto a los estándares observados en nuestro país en los últimos años. Por su parte, tanto Eurostat como la AIReF realizan una hipótesis de fecundidad más optimista, hasta situar el número medio de hijos por mujer muy cercano a 2, bajo un supuesto de convergencia hacia el promedio de los países europeos.

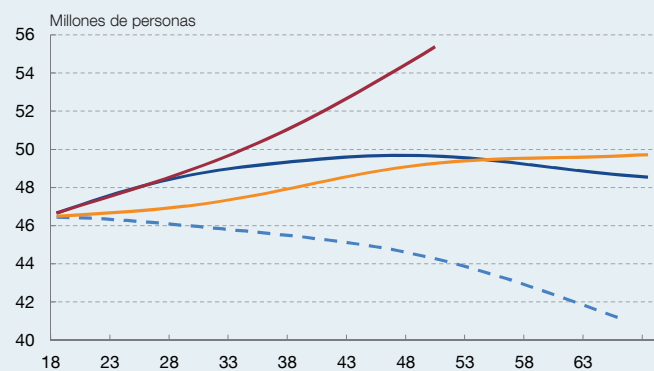
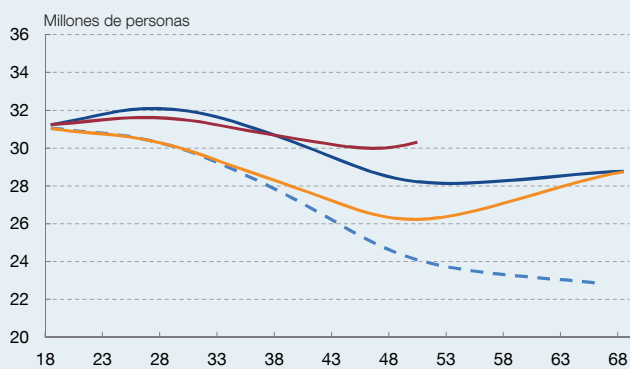
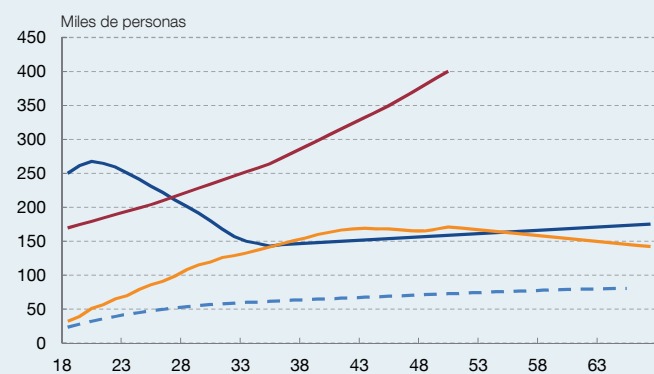
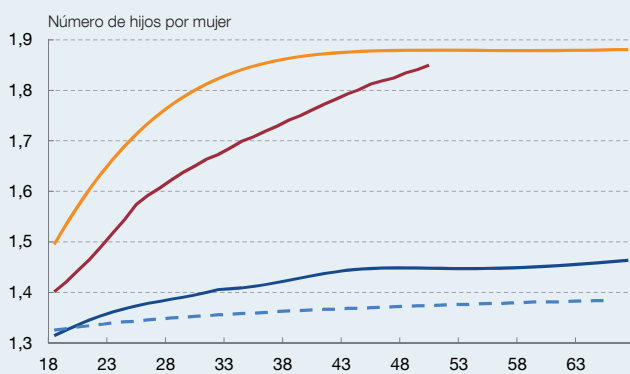
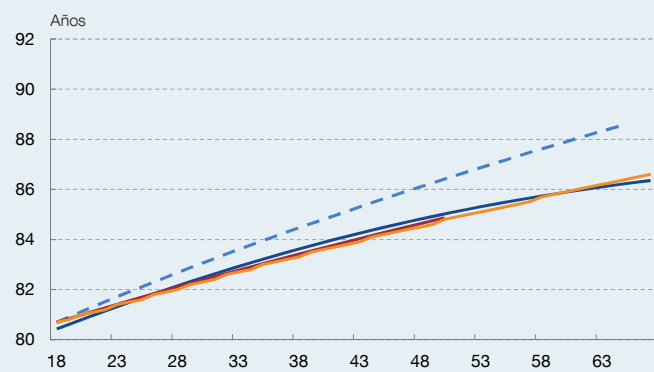
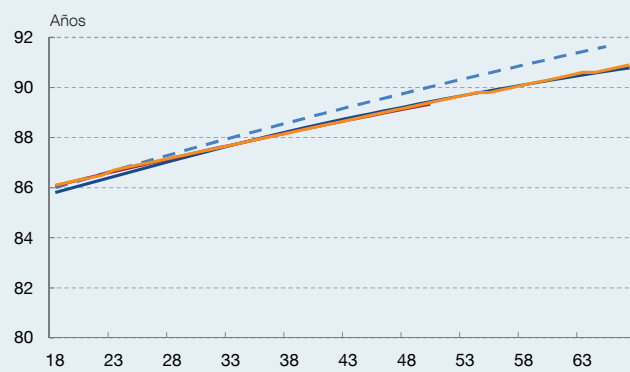
A pesar de las diferencias en la población total entre las diversas proyecciones analizadas, todas ellas coinciden en contemplar un sustancial y progresivo envejecimiento de la población, que se traduciría en un continuado incremento de la tasa de dependencia, que —al menos— se duplicaría entre 2018 y 2050 (véase gráfico 7). Cabe mencionar que la coincidencia en las tasas de dependencia del INE y de la AIReF para 2050, a pesar de las diferentes hipótesis realizadas en cuanto a fecundidad e inmigración, se debe a

1 La metodología de este ejercicio de proyección mantiene las tendencias demográficas actuales en términos de fecundidad, mortalidad y flujos migratorios. Sin embargo, se han introducido algunos cambios metodológicos encaminados a obtener unos valores de referencia para el medio y el largo plazo de los parámetros demográficos relevantes (natalidad, mortalidad y flujos migratorios) a partir de una encuesta realizada a un conjunto de expertos demográficos.

2 Las últimas de Eurostat son de febrero de 2017 y constituyen la base del *The 2018 Ageing Report*, y las de la AIReF fueron publicadas el 4 de octubre de 2018.

3 Corresponde al primer semestre de 2018 y arroja un saldo neto positivo de 121.564.

4 Según la AIReF, sus previsiones de inmigración descansan en un modelo gravitacional desarrollado por J. Fernández-Huertas Moraga y G. López-Molina (2018), *Predicting Spanish Emigration and Immigration*, AIReF Working Papers, que estima los flujos bilaterales de migración para todos los países del mundo en el muy largo plazo.

**PROYECCIONES DE POBLACIÓN EN ESPAÑA: COMPARACIONES E INCERTIDUMBRE (cont.)**Gráfico 1  
POBLACIÓN TOTALGráfico 2  
POBLACIÓN DE 16 A 66 AÑOSGráfico 3  
ENTRADAS NETAS DEL EXTERIORGráfico 4  
FECUNDIDADGráfico 5  
ESPERANZA DE VIDA AL NACER (HOMBRES)Gráfico 6  
ESPERANZA DE VIDA AL NACER (MUJERES)

— INE 2018    - - - INE 2016    — AIReF    — EUROSTAT 2017

FUENTES: Eurostat, AIReF, Instituto Nacional de Estadística y Banco de España.

**PROYECCIONES DE POBLACIÓN EN ESPAÑA: COMPARACIONES E INCERTIDUMBRE (cont.)**

que la AIReF supone una distribución por edad de la entrada neta de inmigrantes notablemente más envejecida que la subyacente en la previsión del INE, lo que compensa la mayor población en edad de trabajar como resultado de la mayor fecundidad. Estas diferencias y similitudes ponen de manifiesto que, aunque la incertidumbre asociada a las proyecciones de población a largo plazo es elevada

(en 2050, las bandas de confianza al 95 % pueden alcanzar una amplitud cercana a 20 pp del valor mediano, según las perspectivas de población mundial de Naciones Unidas) (véase gráfico 8), las tendencias demográficas previsibles según un amplio rango de supuestos coinciden en mostrar inequívocamente un acusado envejecimiento de la población a medio y a largo plazo.

Gráfico 7  
TASA DE DEPENDENCIA (a)

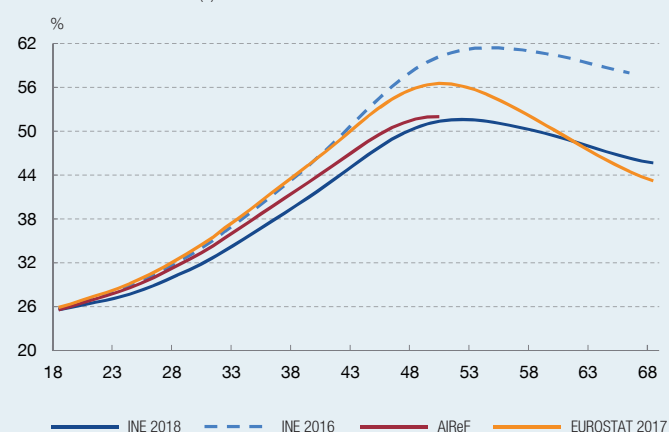
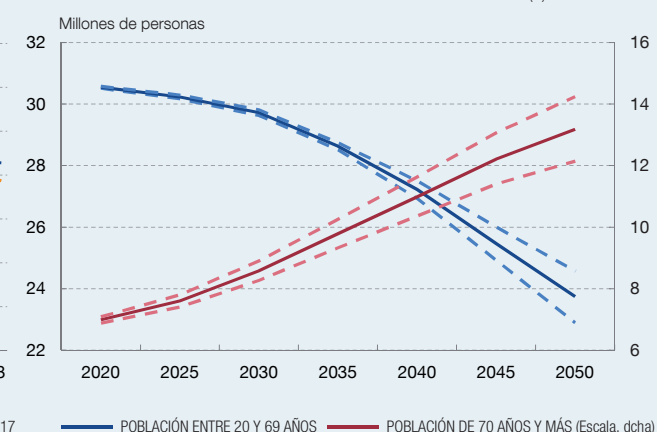


Gráfico 8  
INCERTIDUMBRE ASOCIADA A LAS PROYECCIONES DE POBLACIÓN (b)



**FUENTES:** Eurostat, AIReF, Instituto Nacional de Estadística, Naciones Unidas y Banco de España.

- a Definida como la relación entre el colectivo mayor de 66 años y el de edades comprendidas entre 16 y 66 años. La reforma del sistema de pensiones de 2011 estableció el aumento escalonado de la edad legal de jubilación hasta los 67 años en 2027, desde los 65, a un ritmo de un mes por año, entre 2013 y 2018, y, a partir de 2018, de dos meses por año hasta 2027. Dado que este recuadro contiene proyecciones que van más allá de este último año, la tasa de dependencia utilizada es coherente con este cambio.
- b Se representan, para cada colectivo, la mediana de las proyecciones de población con sus intervalos de confianza al 95% en líneas discontinuas.