

LA DESIGUALDAD DE LAS RENTAS SALARIALES Y TOTALES EN LA RECUPERACIÓN ECONÓMICA (2014-2017)

En este recuadro se analiza la evolución de la desigualdad de las rentas salariales y totales por hogar en España durante el período 2014-2017¹. Según los datos de la Encuesta de Población Activa (EPA), la desigualdad en los ingresos salariales de los trabajadores a tiempo completo (que guardaría una relación estrecha con el comportamiento del salario por hora)² se mantuvo relativamente estable en el período considerado (véase el panel izquierdo del cuadro 1)³. Así, la ratio P90/P10⁴ permanecía en 2017 en el mismo valor registrado en 2014, de 3,4 veces, lo que supone solo una décima por encima de su nivel de 2008. Esta estabilidad pudo observarse de forma generalizada a lo largo de toda la distribución de ingresos salariales.

Al analizar el salario mensual de todos los trabajadores, lo que implica añadir al colectivo anterior los asalariados a tiempo parcial, que presentan una prociclicidad mayor de horas y de días trabajados, se aprecia que los indicadores de desigualdad registraron una caída significativa entre 2014 y 2017 (con un descenso de la ratio P90/P10 desde 5,12 hasta 4,7 en esos años) (véase el panel derecho del cuadro 1). Esta evolución supone la reversión de casi la mitad del aumento de la desigualdad entre las rentas salariales, de acuerdo con esta medida, observado en el período recesivo. La reducción de la desigualdad fue más acusada en la parte baja de la distribución de los salarios, que es el segmento que también se vio más afectado a lo largo de la crisis. Los resultados son cualitativamente similares si se hace uso de la Muestra Continua de Vidas Laborales (MCVL) (véase gráfico 1).

Los desarrollos observados en 2017 se enmarcaron en un contexto en el que la calidad de los nuevos empleos mostró pautas similares a las observadas en el período 2014-2016. Así, los flujos de entrada al empleo siguieron

siendo, en una alta proporción, de carácter temporal, con duraciones cortas y con una incidencia de la jornada parcial superior a la observada en el período precrisis (véanse gráficos 2 y 3). En cualquier caso, hay aspectos del proceso de generación de empleo que han mejorado algo durante 2017. En particular, se ha prolongado el retroceso de la incidencia de la parcialidad observado desde 2014 y se ha producido un repunte de las conversiones de temporales a fijos y una ligera reducción de la tasa de temporalidad en el sector privado, a pesar de que esta ratio ha tendido a aumentar históricamente en los períodos expansivos. Estos factores benefician principalmente a los trabajadores con menores ingresos, por lo que deberían contribuir a la mejora de los indicadores de desigualdad en la parte inferior de la distribución salarial. En contraposición, los contratos temporales siguen reduciendo su duración media, fundamentalmente como consecuencia del aumento del peso de aquellos donde dicha duración es menor (véase gráfico 4). Si bien no se dispone de información salarial suficientemente desagregada para 2018, la calidad del nuevo empleo ha seguido progresando en términos de la reducción de la parcialidad y el aumento de la contratación indefinida, por lo que cabe esperar que la desigualdad salarial se haya reducido aún más a lo largo del año pasado. Por otro lado, la duración de los nuevos contratos temporales ha seguido acortándose.

La desigualdad en términos de la renta bruta per cápita total (esto es, laboral y no laboral) del hogar se mantenía, según la Encuesta de Condiciones de Vida (ECV) de 2017, en niveles similares a los de 2014 (véase cuadro 2). En concreto, la ratio P90/P10, que en la ECV de 2014 era de 6,30, ascendió a 6,35 en la ECV de 2017⁵. Esta consideración es aplicable a los distintos tramos de la distribución de la renta bruta per cápita. Asimismo, estos desarrollos fueron similares, independientemente de que

1 Este recuadro supone una actualización, con la información correspondiente a 2017, de los resultados presentados en la sección 5 de B. Anghel, H. Basso, O. Bover, J. M. Casado, L. Hospido, M. Izquierdo, I. A. Kataryniuk, A. Lacuesta, J. M. Montero y E. Vozmediano (2018), «Income, consumption and wealth inequality in Spain», *SERIEs*, 9(4), pp. 351-387.

2 Ni en la EPA ni en la MCVL se dispone de la información necesaria para el cálculo del salario por hora sin error.

3 La información de las rentas salariales en la EPA hace referencia al año de la encuesta. Así, la EPA 2017 dispone de información de las rentas salariales de 2017.

4 La ratio P90/P10 se define como el cociente entre los niveles de ingresos correspondientes a los percentiles 90 y 10 de la distribución. El percentil 10 es el nivel de ingresos por debajo del cual se sitúan el 10 % de los individuos con menores ingresos. El percentil 90 es el nivel de ingresos por encima del cual se sitúan el 10 % de los individuos con mayores ingresos.

5 La información de la renta en la ECV de un determinado año hace referencia al año anterior. Así, la ECV de 2017 dispone de información de las rentas de 2016.

LA DESIGUALDAD DE LAS RENTAS SALARIALES Y TOTALES EN LA RECUPERACIÓN ECONÓMICA (2014-2017) (cont.)

la renta del hogar per cápita se mida en términos netos o brutos, lo que es consecuencia de la ausencia de cambios fiscales en este período que alteraran la distribución de la renta.

Los ingresos de los hogares situados en la parte baja de la distribución de la renta per cápita proceden principalmente del trabajo, de las prestaciones por desempleo y de las pensiones. Aunque el paro se ha

Cuadro 1
INDICADORES DE DESIGUALDAD DEL SALARIO MENSUAL (EPA)

	Salario mensual - asalariados a tiempo completo				Salario mensual - todos los asalariados			
	2008	2014	2016	2017	2008	2014	2016	2017
Gini	0,28	0,28	0,28	0,28	0,31	0,33	0,32	0,33
P90/P10	3,27	3,43	3,38	3,43	4,24	5,12	4,67	4,70
P50/P10	1,58	1,72	1,69	1,67	2,04	2,45	2,25	2,22
P75/P25	1,83	1,92	1,89	1,90	1,91	2,15	2,10	2,10
P90/P50	2,07	2,00	2,00	2,06	2,08	2,09	2,08	2,12

Cuadro 2
INDICADORES DE DESIGUALDAD DEL SALARIO MENSUAL (MCVL) (a)

	Salario mensual - asalariados a tiempo completo				Salario mensual - todos los asalariados			
	2008	2014	2016	2017	2008	2014	2016	2017
Gini	0,32	0,33	0,33	0,33	0,36	0,38	0,38	0,38
P90/P10	3,52	3,71	3,69	3,61	4,84	5,87	5,70	5,54
P50/P10	1,64	1,74	1,73	1,69	2,19	2,62	2,53	2,48
P75/P25	1,92	1,96	1,96	1,94	2,04	2,25	2,23	2,19
P90/P50	2,14	2,13	2,14	2,13	2,21	2,24	2,25	2,23

Cuadro 3
INDICADORES DE DESIGUALDAD DE LAS RENTAS BRUTA Y NETA DEL HOGAR (ECV) (b)

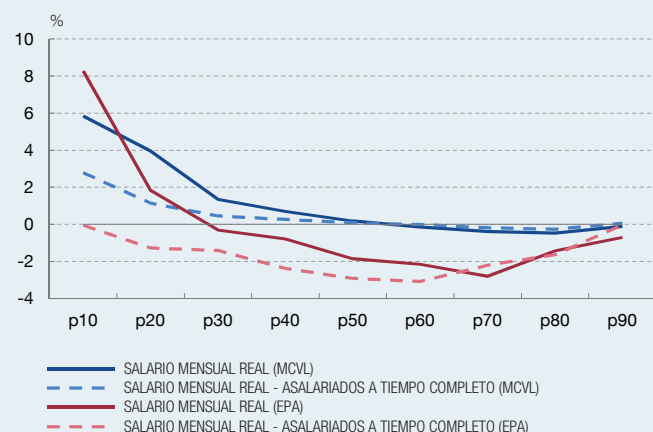
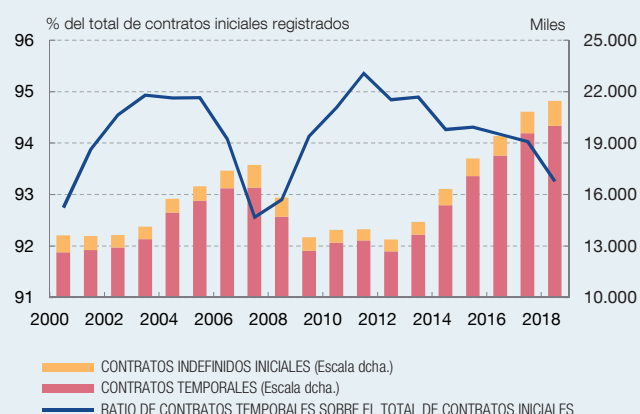
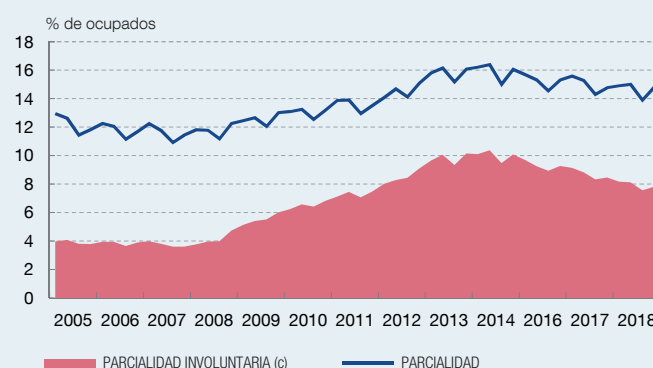
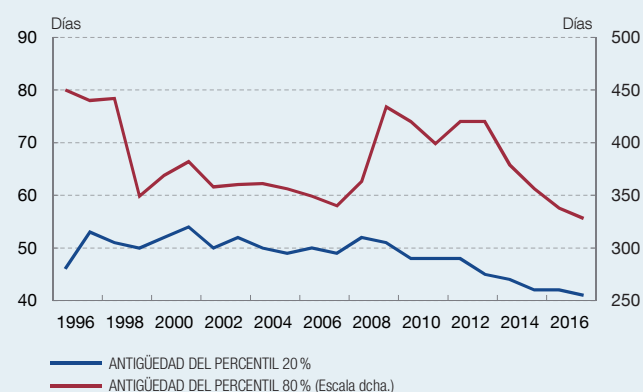
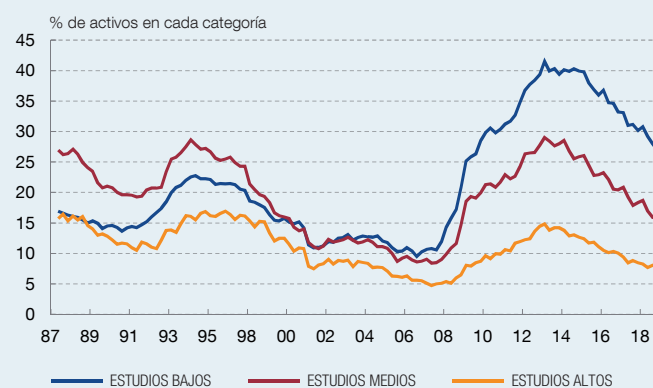
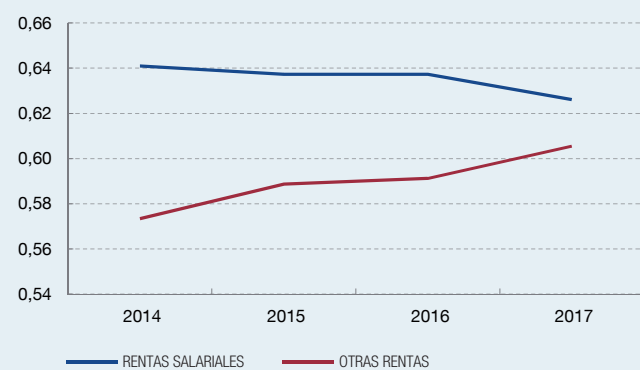
	Renta bruta del hogar per cápita				Renta neta del hogar per cápita			
	2008	2014	2016	2017	2008	2014	2016	2017
Gini	0,36	0,38	0,38	0,38	0,33	0,35	0,34	0,34
P90/P10	5,27	6,30	6,07	6,35	4,54	5,40	5,28	5,35
P50/P10	2,30	2,65	2,57	2,71	2,17	2,56	2,53	2,56
P75/P25	2,46	2,63	2,61	2,64	2,22	2,29	2,30	2,33
P90/P50	2,29	2,37	2,36	2,35	2,09	2,11	2,09	2,09

	Renta bruta total del hogar				Renta neta total del hogar			
	2008	2014	2016	2017	2008	2014	2016	2017
Gini	0,40	0,41	0,41	0,41	0,37	0,38	0,38	0,38
P90/P10	7,62	7,20	7,17	7,38	6,42	6,23	6,00	6,26
P50/P10	3,14	2,79	2,80	2,92	2,86	2,65	2,60	2,72
P75/P25	2,86	2,92	2,90	2,95	2,62	2,67	2,66	2,69
P90/P50	2,42	2,58	2,56	2,54	2,25	2,35	2,31	2,30

FUENTES: Instituto Nacional de Estadística (EPA y ECV) y Ministerio de Trabajo, Migraciones y Seguridad Social (MCVL).

a Salario mensual calculado a partir del módulo fiscal para ocupados que trabajan el mes completo.

b La renta del hogar per cápita es ajustada con las escalas de equivalencia de la OCDE. Rentas en euros de 2014.

LA DESIGUALDAD DE LAS RENTAS SALARIALES Y TOTALES EN LA RECUPERACIÓN ECONÓMICA (2014-2017) (cont.)Gráfico 1
VARIACIÓN DEL SALARIO MENSUAL REAL ENTRE 2014 Y 2017 (a)Gráfico 2
CONTRATOS REGISTRADOS (b)Gráfico 3
RATIO DE PARCIALIDAD Y PARCIALIDAD INVOLUNTARIAGráfico 4
ANTIGÜEDAD EN EL PUESTO DE TRABAJO DE LOS TRABAJADORES TEMPORALES (d)Gráfico 5
TASA DE PARO SEGÚN EL NIVEL DE ESTUDIOS (e)Gráfico 6
ÍNDICE DE GINI DE LA RENTA SALARIAL TOTAL DEL HOGAR Y DE OTRAS RENTAS DEL HOGAR (f)

FUENTES: Servicio Público de Empleo Estatal, Ministerio de Trabajo, Migraciones y Seguridad Social (MCVL), Instituto Nacional de Estadística (EPA) y Banco de España.

- a MCVL: salario mensual calculado a partir del módulo fiscal para ocupados que trabajan el mes completo. EPA: salario mensual asociado al empleo principal en la semana de referencia de la encuesta.
- b Se incluyen los contratos del servicio doméstico solo desde octubre de 2012.
- c Ocupados que trabajan a tiempo parcial y alegan como motivo no haber encontrado trabajo a tiempo completo.
- d Calculado a partir de los datos de la MCVL.
- e «Bajos»: sin estudios, solo con estudios primarios, o con estudios de primera etapa de secundaria incompleta o sin título. «Altos»: con estudios terciarios.
- f «Otras rentas» incluye: rentas de autónomos, rentas de capital, rentas de los menores de 16 años, vejez y supervivencia, resto de las prestaciones sociales, prestaciones de desempleo y transferencias de otros hogares.

LA DESIGUALDAD DE LAS RENTAS SALARIALES Y TOTALES EN LA RECUPERACIÓN ECONÓMICA (2014-2017) (cont.)

reducido notablemente en el período de recuperación económica, este sigue siendo muy elevado, especialmente entre los colectivos con un nivel educativo bajo, que se concentran en la parte inferior de la distribución de la renta per cápita (véase gráfico 5). Las posibilidades de que las personas pertenecientes a este colectivo aumenten su nivel de renta se ven limitadas por su bajo nivel relativo de empleabilidad, dado el elevado desacoplamiento observado entre las habilidades ofertadas por los individuos desempleados y las demandadas por los empleadores.

Además, los reducidos incrementos de las pensiones entre 2014 y 2017 contribuyeron a que el crecimiento de las rentas no salariales para el colectivo con menores ingresos per cápita fuera modesto (véase gráfico 6). En contraposición, hubo una recuperación de las rentas del autoempleo y de las procedentes de los activos, fuentes de renta que están sobrerrepresentadas en la parte media y en la alta de la distribución. Este conjunto de factores explica que la reducción de la desigualdad de las rentas salariales

no se haya trasladado al total de los ingresos per cápita. Desde 2017, cabría esperar una mayor reducción de la desigualdad de las rentas totales per cápita en la medida en que prosiga la disminución de la desigualdad salarial, así como la mejora en los niveles de paro de las personas con poca formación. Sin embargo, sigue existiendo incertidumbre acerca del papel que podría desempeñar la evolución de las rentas no salariales en los diferentes niveles de la distribución de los ingresos totales.

En conclusión, la recuperación que ha experimentado la economía española a partir de 2014 ha servido para reducir los índices de desigualdad de las rentas salariales. Esta evolución, no obstante, no se ha traducido en una disminución proporcional de la desigualdad de la renta per cápita, debido a que el volumen de desempleados con un nivel educativo reducido, que se concentra en la parte baja de la distribución, sigue siendo elevado y al aumento experimentado en los últimos años por las rentas no salariales en la parte media y sobre todo en la alta de la distribución de rentas totales.