

NOTAS ECONÓMICAS

Boletín Económico

2/2020

BANCO DE **ESPAÑA**  
Eurosistema

LA EVOLUCIÓN DEL EMPLEO Y DEL PARO  
EN EL PRIMER TRIMESTRE DE 2020,  
SEGÚN LA ENCUESTA DE POBLACIÓN ACTIVA

Tamara Pérez y Mario Izquierdo

## RESUMEN

La Encuesta de Población Activa mostró una desaceleración del empleo en el primer trimestre, con un avance interanual del 1,1 %, frente al 2,1 % de finales de 2019. Estas cifras de empleo no tienen en cuenta el aumento de trabajadores en expedientes de regulación temporal de empleo, que han aumentado en 562.900 en el primer trimestre del año. En términos de las horas efectivas trabajadas, se observó un descenso interanual del 4 % en el primer trimestre, la mayor caída de esta serie desde el primer trimestre de 2013.

La desaceleración del empleo a principios de este año se concentró en el colectivo de asalariados temporales, que mostraron un descenso interanual del -2,2 %, mientras que aquellos con un contrato indefinido mantuvieron un crecimiento del 2,4 %. Por ramas de actividad, el empleo se redujo en la agricultura (-6,5 %) y en la construcción (-0,3 %), mientras que se desaceleró en las ramas de servicios, hasta registrar un avance interanual del 1,4 % (2,5 % a finales de 2019), y repuntó levemente en la industria (2,3 %).

La población activa se desaceleró en el primer trimestre del año, rompiendo la tendencia creciente de los trimestres pasados. A pesar de esta moderación, el ritmo interanual de reducción de los desempleados se redujo hasta el -1,2 %, reflejando la menor creación de empleo en el trimestre. Estas cifras están afectadas por las restricciones de movilidad impuestas en la segunda quincena de marzo, que han impedido a los trabajadores sin empleo buscar activamente un empleo, lo que ha elevado la población inactiva un 1,5 % respecto al mismo trimestre de 2019.

**Palabras clave:** población activa, empleo, paro.

**Códigos JEL:** J11, J23, J64.

## LA EVOLUCIÓN DEL EMPLEO Y DEL PARO EN EL PRIMER TRIMESTRE DE 2020, SEGÚN LA ENCUESTA DE POBLACIÓN ACTIVA

Esta nota ha sido elaborada por Tamara Pérez y Mario Izquierdo, de la Dirección General de Economía y Estadística.

### Principales resultados

La Encuesta de Población Activa (EPA) mostró una desaceleración del empleo en el primer trimestre de 2020, con un avance interanual del 1,1 % (equivalente a 210.100 ocupados), 1 punto porcentual (pp) por debajo del ritmo alcanzado a finales de 2019. En términos intertrimestrales de la serie desestacionalizada, se estima un descenso del empleo del 0,4 %, tras el avance del 0,9 % considerado para el trimestre pasado. Estas cifras de empleo no tienen en cuenta el aumento de trabajadores en expedientes de regulación temporal de empleo (ERTE), que se siguen considerando ocupados en la medida en que mantienen una relación con su empleador. Estos trabajadores han aumentado, según la Encuesta, en 562.900 en el primer trimestre del año. En términos de las horas efectivas trabajadas, que sí tienen en cuenta los esquemas de ajuste temporal del empleo, se observó un descenso interanual del 4 % en el primer trimestre, la mayor caída de esta serie desde el primer trimestre de 2013.

Este descenso del empleo solo capta de manera parcial los efectos sobre el mercado de trabajo de la crisis relacionada con el Covid-19, ya que las cifras de la EPA recogen la evolución media en el conjunto del trimestre, con entrevistas a hogares realizadas de modo uniforme a lo largo de los tres meses, de manera que una parte muy pequeña de ellas se ha realizado con posterioridad a la declaración del estado de alarma, el pasado 15 de marzo. Por otra parte, según el Instituto Nacional de Estadística, las restricciones de movilidad en vigor durante este período han afectado al propio trabajo de campo de la Encuesta, por la imposibilidad de realizar entrevistas presenciales, y a la medición de algunas variables, dado que, por ejemplo, los trabajadores sin empleo no pueden cumplir con los requisitos de búsqueda activa de empleo para ser considerados desempleados por la EPA.

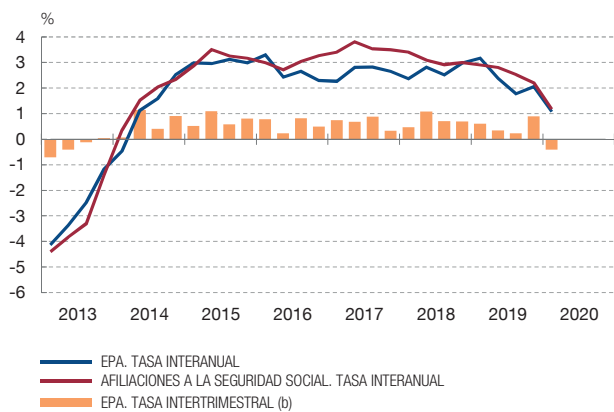
En todo caso, para el conjunto del primer trimestre, la desaceleración del empleo es similar a la observada en los registros de afiliados a la Seguridad Social, ya que estos crecieron un 0,9 % interanual en el primer trimestre del año (véase gráfico 1). En el recuadro 1 se presenta la información, referida a finales de marzo, de los afiliados a la Seguridad Social para un análisis más detallado del impacto de la crisis del Covid-19 sobre el empleo y su distribución territorial.

Gráfico 1

## EVOLUCIÓN DE LAS PRINCIPALES VARIABLES DE LA ENCUESTA DE POBLACIÓN ACTIVA (a)

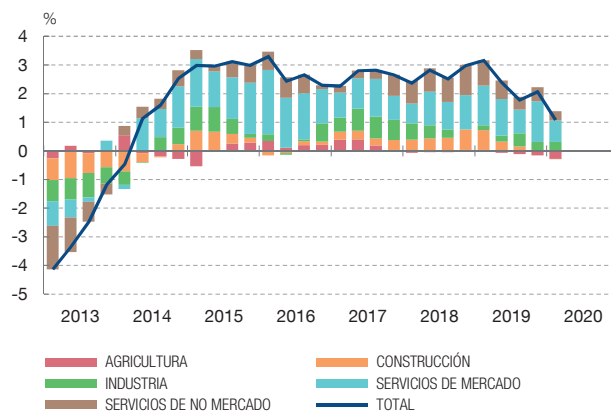
El crecimiento interanual del empleo se moderó en el primer trimestre hasta el 1,1 %, tras un descenso trimestral del 0,4 %, reflejando parcialmente los efectos de la crisis del Covid-19. La tasa de paro se situó en el 14,4 %, en un contexto de menor avance de la población activa.

1 OCUPADOS EPA Y AFILIACIONES A LA SEGURIDAD SOCIAL



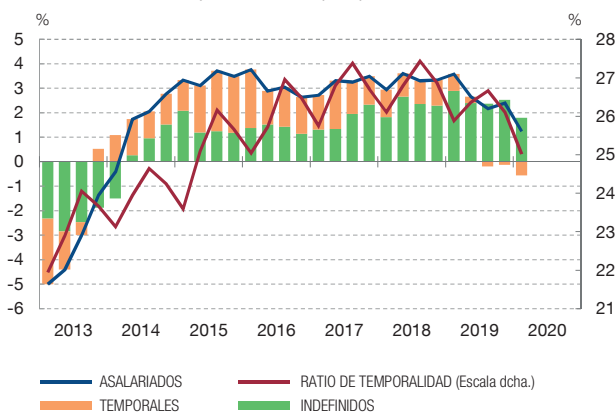
2 OCUPADOS EPA, POR RAMAS

Tasa interanual del total y contribuciones por ramas

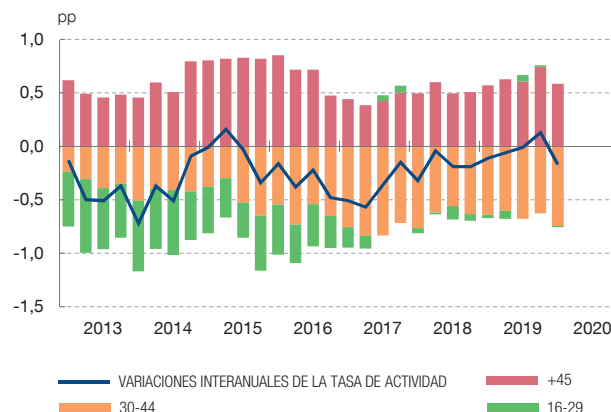


3 ASALARIADOS, POR TIPO DE CONTRATO, Y RATIO DE TEMPORALIDAD

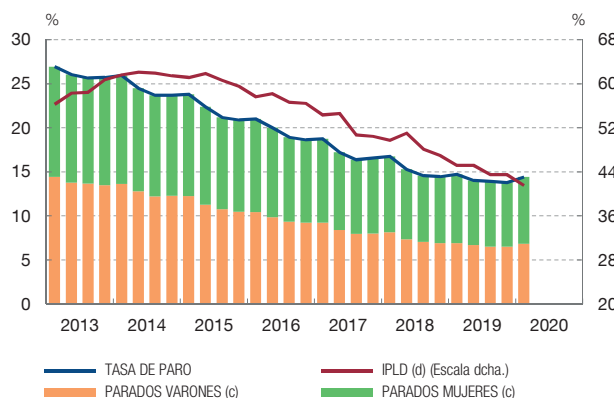
Tasa interanual del total y contribuciones por tipo de contrato



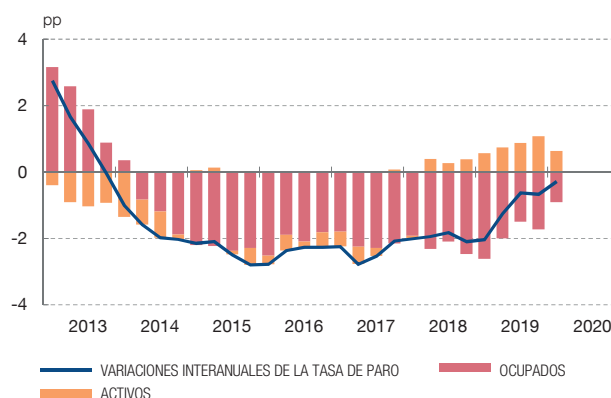
4 TASA DE ACTIVIDAD. VARIACIÓN INTERANUAL Y CONTRIBUCIÓN POR GRUPOS DE EDAD



5 TASA DE PARO E INCIDENCIA DEL PARO DE LARGA DURACIÓN (IPLD)



6 TASA DE PARO. VARIACIÓN INTERANUAL Y CONTRIBUCIÓN DEL EMPLEO Y DE LOS ACTIVOS



FUENTES: Instituto Nacional de Estadística, Ministerio de Trabajo, Migraciones y Seguridad Social, y Banco de España.

- a Datos brutos, salvo que se indique expresamente otra cosa.
- b Serie desestacionalizada del Instituto Nacional de Estadística.
- c Contribución a la tasa de paro agregada.
- d Peso de los parados que llevan un año o más tiempo buscando empleo sobre el total de los parados.



La desaceleración del empleo a principios de este año se concentró en el colectivo de asalariados temporales, que mostraron un descenso interanual del  $-2,2\%$ , mientras que aquellos con un contrato indefinido mantuvieron un crecimiento del  $2,4\%$ . Por ramas de actividad, el empleo se redujo en la agricultura ( $-6,5\%$ ) y en la construcción ( $-0,3\%$ ), mientras que se desaceleró en las ramas de servicios, hasta registrar un avance interanual del  $1,4\%$  ( $2,5\%$  a finales de 2019), y repuntó levemente en la industria ( $2,3\%$ ).

La población activa se desaceleró en el primer trimestre del año, rompiendo la tendencia creciente de los trimestres pasados, con un avance del  $0,7\%$ , tras el  $1,3\%$  de finales de 2019. A pesar de esta moderación, el ritmo interanual de reducción de los desempleados se redujo hasta el  $-1,2\%$  (41.300 personas), reflejando la menor creación de empleo en el trimestre. En términos desestacionalizados, el desempleo se redujo un  $0,4\%$ , 2 pp menos que a finales de 2019. El número de desempleados se situó en 3.313.000 y la tasa de paro en el  $14,4\%$ , 0,3 pp inferior a la observada un año antes. Estas cifras están afectadas por las restricciones de movilidad impuestas en la segunda quincena de marzo, que han impedido a los trabajadores sin empleo buscar activamente un empleo, lo que ha elevado la población inactiva un  $1,5\%$  respecto al mismo trimestre de 2019.

## El comportamiento del empleo

Por ramas de actividad, la moderación del empleo en el primer trimestre reflejó el descenso de la ocupación en la agricultura y en la construcción, y el menor dinamismo en las ramas de servicios, mientras que el empleo repuntó levemente en la industria (véase cuadro 1). En particular, en la industria, tras la moderación del cuarto trimestre de 2019, el empleo repuntó levemente, hasta mostrar un avance interanual del  $2,3\%$ . Por su parte, en la construcción el empleo descendió un  $0,3\%$  en términos interanuales, confirmando la moderación observada a finales del año pasado. Asimismo, en la agricultura el empleo descendió un  $6,5\%$  en el primer trimestre, intensificando el descenso que ya venía observándose desde el segundo trimestre del año. El crecimiento de la ocupación en el conjunto de las ramas de servicios se desaceleró hasta el  $1,4\%$ , tras el  $2,5\%$  de finales de 2019. En los servicios de mercado, la ocupación se moderó, hasta presentar un avance interanual del  $1,4\%$ , tras el  $2,7\%$  de finales de 2019. En las ramas de servicios de no mercado, el empleo creció un  $1,4\%$ , también por debajo del  $2,2\%$  del trimestre anterior. En el conjunto de la economía de mercado, los ocupados crecieron un  $1\%$  en tasa interanual, 1 pp por debajo de la tasa del trimestre anterior.

Los datos de horas trabajadas por ramas permiten analizar el ajuste del empleo en el primer trimestre del año, al tener en cuenta el impacto de los expedientes de regulación de empleo. Esta información muestra un descenso generalizado por ramas de actividad, más intenso que el observado en términos de los ocupados

Cuadro 1

## EVOLUCIÓN DEL EMPLEO SEGÚN LA ENCUESTA DE POBLACIÓN ACTIVA

	2017	2018	2019	2018				2019				2020
				I TR	II TR	III TR	IV TR	I TR	II TR	III TR	IV TR	I TR
Ocupados	2,6	2,7	2,3	2,4	2,8	2,5	3,0	3,2	2,4	1,8	2,1	1,1
Asalariados	3,2	3,3	2,7	2,9	3,6	3,3	3,3	3,6	2,7	2,2	2,4	1,2
Por duración de contrato												
Indefinidos	2,3	3,1	3,5	2,4	3,6	3,2	3,1	3,9	3,3	3,3	3,4	2,4
Temporales	5,6	3,8	0,6	4,4	3,6	3,5	3,9	2,7	1,0	-0,7	-0,5	-2,2
Por duración de jornada												
Jornada completa	3,5	3,9	2,7	4,0	4,1	4,0	3,4	3,6	2,9	2,0	2,5	1,9
Jornada parcial	1,6	0,4	2,5	-2,1	1,3	-0,5	2,9	3,5	1,4	3,2	1,9	-2,3
No asalariados	-0,1	-0,5	0,5	-0,5	-1,2	-1,5	1,1	1,0	1,0	-0,3	0,3	0,3
Ocupados, por ramas de actividad												
Agricultura (1)	5,8	-0,8	-1,9	-1,6	-1,2	-1,1	0,6	0,7	-1,6	-2,9	-3,8	-6,5
Industria (2)	5,0	2,3	2,0	4,1	3,3	2,1	-0,1	1,2	1,5	3,3	2,0	2,2
Construcción (3)	5,1	8,3	4,6	6,5	7,2	7,4	11,9	11,2	5,0	2,4	0,3	-0,3
Servicios	1,9	2,5	2,4	2,0	2,6	2,4	3,0	3,0	2,5	1,7	2,5	1,4
De mercado (4) (a)	1,9	1,9	2,3	1,3	2,2	1,8	2,2	2,6	2,4	1,5	2,7	1,4
De no mercado (a)	1,8	4,0	2,8	3,6	3,7	4,0	4,8	4,0	2,9	2,1	2,2	1,4
Economía de mercado (1 + 2 + 3 + 4)	2,9	2,3	2,2	2,0	2,6	2,1	2,5	2,9	2,2	1,7	2,0	1,0
Ocupados, por nivel de formación (b)												
Estudios bajos	-0,8	-1,5	-3,5	-1,2	-0,5	-2,0	-2,2	-3,0	-4,5	-3,4	-3,0	-2,5
Estudios medios	3,2	2,6	2,1	2,4	2,9	2,6	2,3	2,7	1,9	1,5	2,3	1,0
Estudios altos	2,5	4,2	4,6	3,4	3,6	3,7	6,0	5,9	5,5	3,9	3,0	2,2
Ocupados, por nacionalidad												
Nacionales	2,4	2,3	1,5	2,1	2,4	2,1	2,4	2,3	1,6	0,9	1,3	0,5
Extranjeros	5,0	6,0	8,9	4,2	6,3	5,7	7,6	10,4	8,6	8,8	8,0	5,3
<i>Pro memoria</i>												
Variaciones interanuales, en miles de personas												
Ocupados totales	483	503	452	436	531	479	566	597	461	346	402	210,2
Niveles, en porcentaje												
Tasa de empleo (de 16 a 64 años)	62,1	63,4	64,3	62,1	63,5	64,0	64,0	63,6	64,5	64,5	64,7	63,6
Ratio de asalariación	83,5	84,0	84,3	83,7	84,0	84,2	84,1	84,0	84,3	84,5	84,4	84,1
Ratio de temporalidad (c)	26,7	26,8	26,3	26,1	26,8	27,4	26,9	25,9	26,4	26,7	26,1	25,0
Ratio de parcialidad (c)	16,2	15,8	15,8	16,1	16,2	14,9	15,9	16,1	16,0	15,1	15,9	15,5

FUENTES: Instituto Nacional de Estadística y Banco de España.

- a Servicios de no mercado engloban los sectores de Administración Pública y defensa, Seguridad Social obligatoria, educación, y actividades sanitarias y servicios sociales. Los restantes servicios integran los servicios de mercado.
- b Estudios bajos: sin estudios, solo con estudios primarios o con estudios de primera etapa de Secundaria incompleta o sin título; altos: con estudios terciarios.
- c En porcentaje de asalariados.

totales, de forma que la caída interanual de las horas totales alcanzó el -3,8 % en la industria manufacturera, el -7,5 % en la construcción y el -4 % en las ramas de servicios de mercado. Entre las ramas de no mercado, el descenso en la educación alcanzó el -8 %. Dentro de estas ramas de servicios de mercado, destacan los descensos del -11,2 % en la hostelería.

En cuanto a las ramas de servicios de no mercado, se observaron un leve aumento del empleo en la Administración Pública (0,6 %) y un mantenimiento de los elevados avances del empleo en la sanidad, con un incremento interanual del 6 %, tras el 7 % apreciado a finales de 2019. Por el contrario, en la educación el empleo agudizó los descensos ya observados a finales de 2019, con una caída del 2,9 %. El desglose por tipo de administración muestra que el conjunto de los asalariados del sector público crecieron un 1,1 % en el primer trimestre, 0,2 pp por debajo de lo observado el trimestre anterior, reflejando la ralentización del empleo en las Comunidades Autónomas (0,9 %, tras el 1,3 % del trimestre anterior) y la caída en las Administraciones Locales (-1,5 %), mientras que se apreció un repunte en la Administración Central (3,3 %), tras el descenso observado a finales de 2019.

El menor avance del empleo en el primer trimestre reflejó, fundamentalmente, la desaceleración en el colectivo de asalariados, que crecieron un 1,2 %, frente al 2,4 % de finales de 2019, mientras que los autónomos mantuvieron un avance del 0,3 %. En términos de horas trabajadas, los descensos fueron generalizados para ambos colectivos, destacando el descenso interanual del -8,8 % observado entre los autónomos, probablemente reflejando el elevado porcentaje de autónomos acogidos a la prestación por cese de actividad. Entre los asalariados, el descenso de las horas trabajadas fue del 3,1 %. Por tipo de contrato, los asalariados temporales concentraron los descensos del empleo, como suele percibirse en épocas de crisis, y descendieron un 2,2 %, mientras que aquellos con un contrato indefinido redujeron su avance hasta el 2,4 % (3,4 % a finales de 2019). Estas cifras, no obstante, ofrecen una información parcial de la evolución del empleo por tipo de contrato, ya que no recogen los ERTE, que, tradicionalmente, suelen tener mayor incidencia en los trabajadores con contrato indefinido. En conjunto, la ratio de temporalidad se moderó hasta el 25 %, 0,9 pp por debajo del nivel de un año antes. En cuanto a la duración de la jornada, el ajuste del empleo en el primer trimestre se centró en los asalariados con jornada parcial, que disminuyeron un 2,3 %, después del avance del 1,9 % de finales de 2019, mientras que los asalariados con jornada completa moderaron su avance hasta el 1,9 % (2,5 % en el trimestre pasado). Esta evolución redujo 0,6 pp la ratio de parcialidad en términos interanuales, hasta el 15,5 %.

Por comunidades autónomas, el empleo mostró un mayor descenso interanual en Castilla-La Mancha (-3,4 %), Extremadura (-2,6 %) y Baleares (-2,5 %). Por colectivos, la moderación del empleo fue similar por sexos, de forma que el empleo femenino creció un 1,7 %, frente al 2,8 % de finales de 2019, mientras que entre los varones el empleo aumentó un 0,6 %, tras el 1,5 % de finales de 2019. Por edades, se observó

## EVOLUCIÓN DE LA POBLACIÓN ACTIVA SEGÚN LA ENCUESTA DE POBLACIÓN ACTIVA

	2017	2018	2019	2018				2019				2020
				I TR	II TR	III TR	IV TR	I TR	II TR	III TR	IV TR	I TR
Tasas interanuales de variación (%)												
Población activa	-0,4	0,3	1,0	-0,1	0,5	0,3	0,5	0,7	0,9	1,0	1,3	0,7
Nacionales	-0,6	-0,1	0,2	-0,5	0,0	0,0	0,0	0,0	0,1	0,2	0,5	0,0
Extranjeros	1,1	3,3	6,5	2,5	4,0	3,0	3,8	5,7	6,3	7,0	6,9	5,8
Población mayor de 16 años	0,3	0,6	1,0	0,4	0,5	0,6	0,8	0,9	1,0	1,1	1,0	1,0
Nacionales	0,2	0,1	0,3	0,1	0,1	0,2	0,2	0,2	0,3	0,3	0,3	0,3
Extranjeros	1,3	4,8	7,1	3,5	4,4	5,2	6,2	6,8	7,1	7,3	7,4	7,5
Nivel, en porcentaje de la población de cada categoría												
Tasa de actividad	58,8	58,6	58,6	58,5	58,8	58,7	58,6	58,4	58,7	58,7	58,7	58,2
Entre 16 y 64 años	75,1	74,9	75,0	74,7	75,1	75,0	74,9	74,6	75,1	75,1	75,1	74,4
Por sexos												
Varones	64,7	64,6	64,3	64,3	64,6	64,9	64,5	64,0	64,4	64,5	64,2	63,6
Mujeres	53,2	53,1	53,3	52,9	53,3	52,9	53,1	53,0	53,4	53,3	53,5	53,0
Por edades												
Entre 16 y 29 años	55,5	54,9	54,4	53,8	55,0	56,2	54,4	53,2	54,2	56,1	54,0	52,6
Entre 30 y 44 años	89,6	89,4	89,2	89,3	89,5	89,2	89,4	89,1	89,4	88,9	89,4	88,6
De 45 años en adelante	45,0	45,5	46,2	45,3	45,6	45,4	45,7	45,9	46,2	46,0	46,6	46,5
Por formación (a)												
Estudios bajos	26,4	25,8	25,3	26,2	25,9	25,6	25,4	25,1	25,3	25,1	25,5	25,2
Estudios medios	66,1	65,3	64,5	65,3	65,7	65,4	64,9	64,5	64,8	64,6	64,1	63,4
Estudios altos	79,9	79,5	79,3	79,5	79,8	79,0	79,5	79,1	79,5	79,0	79,6	79,0
Por nacionalidad												
Nacionales	57,3	57,2	57,1	57,0	57,3	57,3	57,1	56,9	57,2	57,2	57,2	56,7
Extranjeros	72,7	71,7	71,2	71,8	72,3	71,0	71,6	71,1	71,8	70,8	71,2	70,0

FUENTES: Instituto Nacional de Estadística y Banco de España.

a Estudios bajos: sin estudios, solo con estudios primarios o con estudios de primera etapa de Secundaria incompleta o sin título; altos: con estudios terciarios.

un descenso del 2,6 % en el colectivo de mediana edad (entre 30 y 44 años), mientras que el empleo se desaceleró tanto entre los menores de 30 años (hasta el 1,8 %) como entre los mayores de 45 (hasta el 4,1 %). Por nivel educativo, se mantuvo el descenso de aquellos con estudios bajos (-2,5 %), mientras que se moderó el dinamismo de los ocupados con estudios altos (2,2 %) e intermedios (1 %).

## La evolución de la población activa y el desempleo

La población activa truncó en el primer trimestre del año la senda de recuperación de los trimestres pasados, hasta mostrar un incremento interanual del 0,7 %, 0,6 pp por debajo del observado en el trimestre anterior. Esta moderación se produjo a pesar del mantenimiento del avance de la población (1 %), por lo que la tasa de



Cuadro 3

## EVOLUCIÓN DEL DESEMPLEO SEGÚN LA ENCUESTA DE POBLACIÓN ACTIVA

	2017	2018	2019	2018				2019				2020
				I TR	II TR	III TR	IV TR	I TR	II TR	III TR	IV TR	I TR
Desempleados. Tasas de variación (%)												
Interanual	-12,6	-11,2	-6,6	-10,8	-10,8	-10,9	-12,3	-11,6	-7,4	-3,4	-3,4	-1,2
Nivel, en porcentaje de la población activa en cada categoría												
Tasa de paro	17,2	15,3	14,1	16,7	15,3	14,6	14,4	14,7	14,0	13,9	13,8	14,4
Por sexos												
Varones	15,7	13,7	12,4	15,2	13,7	13,1	12,9	12,9	12,5	12,2	12,2	12,8
Mujeres	19,0	17,0	16,0	18,5	17,1	16,2	16,3	16,7	15,8	15,9	15,5	16,2
Por edades												
Entre 16 y 29 años	29,4	26,2	24,7	28,1	26,5	25,2	25,1	25,9	24,8	24,4	23,8	25,2
Entre 30 y 44 años	14,8	13,2	12,1	14,6	12,8	12,7	12,5	12,6	11,9	12,1	11,9	12,9
De 45 años en adelante	15,0	13,2	12,1	14,7	13,5	12,3	12,4	12,7	12,1	11,7	11,9	12,1
Por formación (a)												
Estudios bajos	32,3	29,4	27,3	32,1	29,4	28,4	27,8	28,2	27,4	26,4	27,2	27,4
Estudios medios	18,1	16,1	15,0	17,7	16,2	15,2	15,3	15,7	15,0	14,8	14,5	15,4
Estudios altos	8,8	8,0	7,6	8,3	7,7	8,0	7,8	7,7	7,2	7,8	7,7	8,0
Por nacionalidad												
Nacionales	16,3	14,3	13,2	15,7	14,3	13,7	13,5	13,8	13,1	13,1	12,8	13,3
Extranjeros	23,8	21,9	20,1	24,3	21,9	20,6	20,8	20,9	20,3	19,3	20,0	21,2
Paro de larga duración												
Incidencia (b)	52,6	49,0	44,3	49,8	51,0	48,1	47,0	45,2	45,1	43,5	43,5	41,5

FUENTES: Instituto Nacional de Estadística y Banco de España.

a Estudios bajos: sin estudios, solo con estudios primarios o con estudios de primera etapa de Secundaria incompleta o sin título; altos: con estudios terciarios.

b Peso sobre el total de los parados quienes llevan un año o más en esa situación.

actividad se redujo hasta el 58,2 %, 0,5 pp por debajo de la observada a finales de 2019 (véase cuadro 2). El aumento de la población inactiva fue del 1,5 % y se concentró en el colectivo clasificado como activos potenciales, en la medida en que son personas sin ocupación pero que no han realizado un método de búsqueda activo de empleo, posiblemente por las restricciones a la movilidad en vigor desde mediados de marzo. El crecimiento de la población continuó basado en el avance de la población de nacionalidad extranjera (7,5 %), mientras que la población española mantuvo un leve incremento (0,3 %). Por sexos, la participación laboral se redujo entre los varones (hasta el 63,6 %), mientras que entre las mujeres se mantuvo en el nivel observado hace un año (53 %). Por edades, se apreciaron descensos en la participación de los más jóvenes y del colectivo de edades intermedias, y volvió a repuntar la tasa de actividad de los mayores de 45 años, hasta el 46,5 %.

En cuanto al desempleo, la tasa de paro se situó en el 14,4 %, reduciendo así su ritmo de descenso interanual hasta los 0,3 pp. En términos del número de parados (situado en 3.313.000), el ritmo de descenso interanual se redujo hasta el -1,2 %,

frente al aumento del 2,2 % observado en el Servicio Público de Empleo Estatal. En términos trimestrales desestacionalizados, se produjo un descenso (-0,4 %), inferior al estimado para finales de 2019 (-2,4 %). Por sexos, la tasa de paro masculina se situó en el 12,8 %, solo 0,1 pp inferior a la de hace un año, mientras que entre las mujeres el desempleo fue del 16,2 %. Por edades, los menores de 30 años mantuvieron la tasa de paro más elevada (25,2 %) y se observó un aumento interanual en el colectivo de edades intermedias, hasta el 12,9 %. Por nivel formativo, la tasa de paro de la población con estudios superiores se mantuvo muy por debajo (8 %) de la registrada en el colectivo de estudios bajos (27,4 %) y medios (15,4 %). Finalmente, la incidencia del desempleo de larga duración se redujo hasta el 41,5 %, prolongando así la tendencia a la baja de los últimos años (véase gráfico 1).

28.4.2020.

**LA DISTRIBUCIÓN TERRITORIAL DE LAS PÉRDIDAS DE EMPLEO DERIVADAS DE LA CRISIS DEL COVID-19 SEGÚN LOS REGISTROS DE AFILIADOS A LA SEGURIDAD SOCIAL**

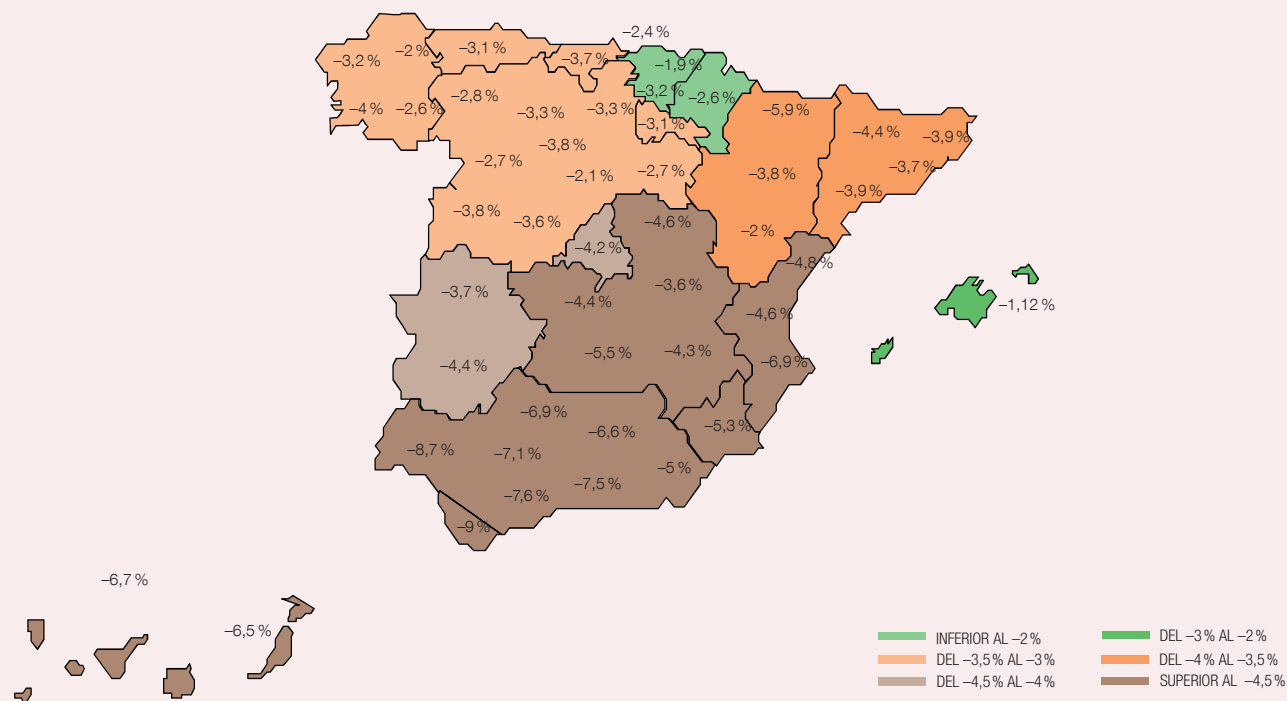
Los datos de la Encuesta de Población Activa (EPA) referidos al conjunto del primer trimestre del año dificultan el análisis del impacto de la crisis del Covid-19 sobre el empleo. En este sentido, los datos disponibles sobre la evolución de la afiliación a la Seguridad Social el último día de marzo proporcionan información de gran utilidad, tanto sobre la intensidad del impacto a escala agregada como de su distribución por diferentes colectivos.

Estos datos muestran un ajuste del empleo muy intenso a partir del 12 de marzo, tras el anuncio del estado de alarma y las restricciones a la movilidad. Los afiliados se redujeron en casi 900.000 hasta final de mes, un retroceso del 4,6 % respecto a su nivel del 12 de marzo, a pesar de que los trabajadores afectados por expedientes de regulación temporal del empleo (ERTE) se siguen considerando en alta en esta estadística. Comparando con el último día de febrero, el descenso fue el mayor registrado en cualquier mes de la serie histórica desde 1982. El ajuste del empleo afectó de manera especial a determinados colectivos, como los

trabajadores temporales (-14,5 % respecto a su nivel del día 12 de marzo), que acumularon casi el 70 % de las pérdidas totales del empleo, y se concentró en determinadas actividades de servicios, especialmente afectadas por las restricciones a la movilidad, como la hostelería y la construcción.

La distribución territorial de las pérdidas de empleo también fue relativamente heterogénea, de forma que el empleo, con datos a fin de mes y comparando con el último día hábil de febrero, descendió más de un 7 % en Andalucía, más del 6 % en Canarias o más del 5 % en la Comunidad Valenciana, mientras que, en general, las regiones del noroeste, especialmente, presentaron disminuciones del empleo menos acusadas. Un análisis más desagregado por provincias muestra que la caída de la afiliación sobrepasó el 7 % en varias provincias, como Cádiz, Málaga o Sevilla, mientras que el descenso del empleo ha sido muy inferior, en general, en provincias de la mitad norte, como Guipúzcoa, Lugo o Teruel (véase gráfico 1).

Gráfico 1  
CAÍDA DE LA AFILIACIÓN EN MARZO DE 2020, POR PROVINCIAS



FUENTES: Ministerio de Inclusión, Seguridad Social y Migraciones, y Banco de España.

Recuadro 1

**LA DISTRIBUCIÓN TERRITORIAL DE LAS PÉRDIDAS DE EMPLEO DERIVADAS DE LA CRISIS DEL COVID-19 SEGÚN LOS REGISTROS DE AFILIADOS A LA SEGURIDAD SOCIAL (cont.)**

Gráfico 2  
CAÍDA DE LA AFILIACIÓN EN MARZO Y PESO DEL COMERCIO Y DE LA HOSTELERÍA, POR PROVINCIAS

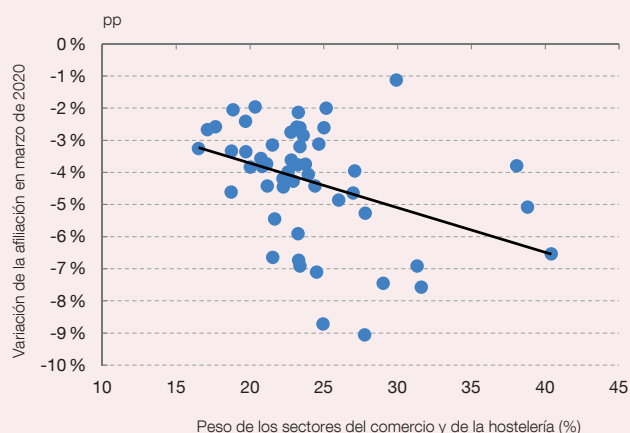
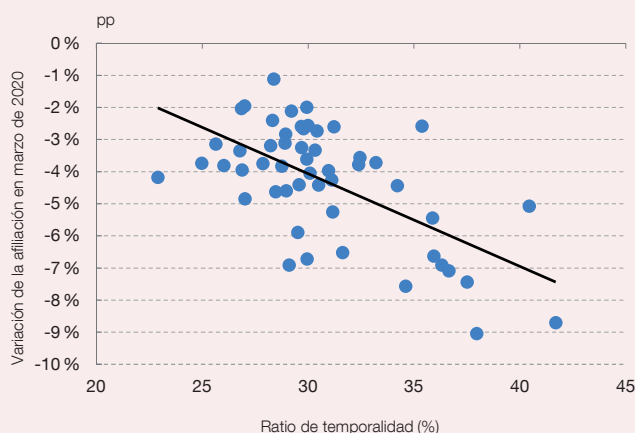


Gráfico 3  
CAÍDA DE LA AFILIACIÓN EN MARZO Y RATIO DE TEMPORALIDAD, POR PROVINCIAS



FUENTES: Ministerio de Inclusión, Seguridad Social y Migraciones, y Banco de España.

Cuadro 1  
VARIACIÓN DE LA AFILIACIÓN PROVINCIAL EN MARZO Y DIFERENTES VARIABLES EXPLICATIVAS

	1	2	3
Peso de la agricultura	-0,010 [0,965]	-0,041 [0,862]	-0,008 [0,971]
Peso de la industria	-0,094 [0,124]	-0,073 [0,296]	-0,093 [0,133]
Peso de la construcción	-0,029 [0,853]	0,034 [0,843]	-0,024 [0,884]
Peso del comercio y de la hostelería	-0,136** [0,014]	-0,117* [0,051]	-0,132** [0,029]
Peso del resto de los servicios privados	-0,138** [0,027]	-0,108 [0,189]	-0,137** [0,031]
Ratio de temporalidad	-0,357*** [0,000]	-0,317*** [0,000]	-0,354*** [0,000]
Peso de la población de entre 15 y 29 años		-0,202 [0,549]	
Peso de la población mayor de 65 años		0,004 [0,979]	
Densidad		-0,000 [0,914]	
Incidencia de casos de Covid-19			0,000 [0,834]
Constante	14,945*** [0,003]	14,750 [0,186]	14,590*** [0,006]
Observaciones	50	50	50
R-cuadrado	0,585	0,611	0,585

FUENTES: Ministerio de Inclusión, Seguridad Social y Migraciones, y Banco de España.

NOTA: P-valor entre corchetes: \*\*\* p<0,01, \*\* p<0,05, \* p<0,1.

**LA DISTRIBUCIÓN TERRITORIAL DE LAS PÉRDIDAS DE EMPLEO DERIVADAS DE LA CRISIS DEL COVID-19 SEGÚN LOS REGISTROS DE AFILIADOS A LA SEGURIDAD SOCIAL (cont.)**

Esta evolución por provincias refleja, en buena medida, la diferente composición sectorial de cada una de ellas, de forma que aquellas con mayor porcentaje de actividad productiva dedicada a servicios (como el comercio y la hostelería), fuertemente afectados por las restricciones a la movilidad impuestas tras la declaración del estado de alarma, han registrado caídas del empleo mucho más acusadas (véase gráfico 2). Esta correlación se observa también, aunque de forma menos clara, en el peso del sector de la construcción. Sin embargo, las provincias con más peso del sector industrial han experimentado un menor descenso del empleo en marzo.

Un factor determinante de la evolución del empleo ha sido la incidencia de la temporalidad en cada provincia, de forma que el ajuste del empleo ha sido superior en las regiones con mayor tasa de temporalidad (véase gráfico 3). Este resultado refleja, en parte, que los trabajadores afectados por ERTE suelen ser, en mayor proporción, trabajadores con contrato indefinido y no están incluidos en la cifras de caídas del empleo observadas en los registros de afiliados. En conjunto, teniendo en cuenta las diferencias provinciales, tanto en la estructura sectorial de la economía como en la tasa de

temporalidad, se explica buena parte de la variabilidad observada en la caída de la afiliación en marzo de 2020. En el cuadro 1 se aprecia que una regresión con estas variables explica el 58 % de la varianza observada en las tasas de variación provincial de la afiliación en marzo.

Otros factores, como la estructura por edades de la población, también muestran una correlación con el ajuste del empleo en marzo, en la medida en que las provincias con mayor peso de los jóvenes (menores de 30 años) presentan un mayor descenso del empleo, mientras que se observa lo contrario en las provincias más envejecidas. Sin embargo, estas diferencias estarían relacionadas con la estructura sectorial y la ratio de temporalidad, de forma que, una vez que se tienen en cuenta estos factores, las diferencias entre provincias no resultan significativas. De la misma manera, el número de casos de Covid-19 por provincia no tiene un impacto significativo sobre la evolución del empleo, una vez que se descuenta por estos factores. Este resultado reflejaría que el impacto observado sobre el empleo en las dos primeras semanas tras el estado de alarma refleja, fundamentalmente, los efectos de las restricciones introducidas para frenar la epidemia.