

## LA EVOLUCIÓN DEL EMPLEO Y DEL PARO EN EL TERCER TRIMESTRE DE 2016, SEGÚN LA ENCUESTA DE POBLACIÓN ACTIVA

Este artículo ha sido elaborado por Mario Izquierdo y Ana Regil, de la Dirección General de Economía y Estadística.

### Introducción

Según la Encuesta de Población Activa (EPA), el empleo mostró una elevada fortaleza en el tercer trimestre de 2016, con un incremento de 478.800 ocupados con respecto al mismo período de 2015, lo que situó la tasa interanual en el 2,7 %, tres décimas por encima de la registrada en el segundo trimestre (véase cuadro 1). Por ramas de actividad, se apreció un importante repunte del empleo en la agricultura, mientras que en la industria y en la construcción las tasas de crecimiento retornaron a valores positivos; en cuanto a los servicios, mantuvieron un notable dinamismo, tanto en las ramas de mercado como de no mercado. El repunte de la contratación temporal (6,2 %) explica el mayor crecimiento del empleo, frente a la estabilidad de los asalariados indefinidos, por lo que la ratio de temporalidad se elevó hasta el 27 %, ocho décimas por encima de la observada hace un año.

En términos de la Contabilidad Nacional Trimestral (CNTR), en el tercer trimestre el empleo aumentó un 2,9 %<sup>1</sup>, mostrando una evolución similar a los ocupados de la EPA en el mismo período (véase gráfico 1.1). Este mayor dinamismo del empleo no fue paralelo al del PIB, que se desaceleró ligeramente (3,3%), y, como consecuencia, la productividad aparente del trabajo moderó su ritmo de avance hasta el 0,4%. En cuanto a los indicadores con información más reciente, las afiliaciones a la Seguridad Social aceleraron su ritmo de avance en el tercer trimestre, al igual que la EPA, hasta el 3 %, y continuaron esta senda alcista al inicio del cuarto, con un incremento interanual del 3,4 % en octubre.

La población activa volvió a caer en el tercer trimestre (-0,2 %), aunque de forma más moderada que en el período abril-junio. Esta contracción de la oferta laboral vino determinada por una disminución de la tasa de actividad, que se situó en el 59,3 % (dos décimas por debajo de su nivel de hace un año), dado el leve aumento de la población mayor de 16 años. El descenso de los activos propició que la creación de puestos de trabajo se tradujera en una marcada reducción del número de desempleados, de 530.000 personas en el último año. La tasa de paro se situó en el 18,9 %, 2,3 puntos porcentuales (pp) inferior a la observada en el tercer trimestre de 2015.

### El empleo

En el tercer trimestre de 2016, el número de ocupados creció en 226.500 personas en relación con el período abril-junio. En términos de la serie desestacionalizada elaborada por el Banco de España<sup>2</sup>, se estima un aumento del empleo de 160.500 personas (0,9 %), en línea con el registrado al inicio del año y tras la debilidad mostrada en el segundo trimestre (0,3 %). Este dinamismo propició que la tasa de empleo, para la población de entre 16 y 64 años, se elevara hasta el 61,1 %, 1,7 pp superior a la tasa de hace un año, aunque aún lejos de los niveles alcanzados antes de la crisis.

<sup>1</sup> Según las series brutas. El empleo de la CNTR medido en puestos de trabajo equivalentes a tiempo completo.

<sup>2</sup> Las cifras desestacionalizadas del texto principal son estimaciones del Banco de España. En cuanto a los ocupados, la estimación publicada por el INE ofrece un aumento del 0,77 % en tasa intertrimestral en el tercer trimestre, tras el 0,39 % del segundo.

**EVOLUCIÓN DEL EMPLEO SEGÚN LA EPA**  
**Tasas de variación interanual (%)**

CUADRO 1

	2013	2014	2015	2014		2015				2016		
				III TR	IV TR	I TR	II TR	III TR	IV TR	I TR	II TR	III TR
Ocupados	-2,8	1,2	3,0	1,6	2,5	3,0	3,0	3,1	3,0	3,3	2,4	2,7
Asalariados	-3,5	1,5	3,4	2,0	2,8	3,3	3,1	3,7	3,5	3,8	2,9	3,0
Por duración de contrato												
Indefinidos	-3,1	0,4	1,9	1,3	2,0	2,7	1,6	1,6	1,6	1,8	2,0	1,9
Temporales	-4,6	5,3	8,3	4,6	5,3	5,4	8,0	10,1	9,5	10,1	5,5	6,2
Por duración de jornada												
Jornada completa	-5,4	1,4	3,7	2,2	2,7	3,2	3,9	3,6	4,0	4,5	3,3	3,6
Jornada parcial	7,0	2,4	2,1	1,1	3,1	4,0	-0,7	4,4	1,0	0,4	0,6	0,0
No asalariados	0,3	-0,4	1,1	-0,5	1,5	1,3	2,3	0,3	0,6	1,1	0,3	0,7
Ocupados, por ramas de actividad												
Agricultura (1)	-0,9	-0,1	0,1	-4,8	-6,2	-11,3	0,1	6,5	7,0	8,4	2,7	4,8
Industria (2)	-5,2	1,0	4,3	3,5	4,2	6,2	6,4	3,8	1,0	1,7	-0,4	0,5
Construcción (3)	-11,4	-3,5	8,1	-0,5	4,0	12,6	11,6	5,9	2,7	-2,7	-1,4	2,3
Servicios	-1,7	1,7	2,6	1,8	2,6	2,6	1,9	2,6	3,2	3,8	3,2	3,0
De mercado (4) (a)	-0,6	1,6	2,8	1,8	2,7	3,1	2,3	2,6	3,3	4,2	3,2	3,0
De no mercado (a)	-4,2	1,9	1,9	1,6	2,5	1,4	0,9	2,5	2,7	2,9	3,3	3,0
Economía de mercado (1 + 2 + 3 + 4)	-2,4	1,0	3,3	1,6	2,5	3,5	3,6	3,3	3,1	3,4	2,2	2,6
Ocupados, por nivel de formación (b)												
Estudios bajos	-9,8	-5,1	-1,9	-5,9	-5,3	-5,3	-3,5	1,1	0,1	-1,4	-1,6	-3,9
Estudios medios	-2,5	1,8	4,3	2,6	3,3	4,9	4,4	4,1	3,8	3,3	2,3	2,5
Estudios altos	-0,3	2,5	2,2	2,3	4,0	2,2	2,3	1,8	2,4	5,0	4,1	5,2
Ocupados, por nacionalidad												
Nacionales	-2,0	1,9	3,0	2,0	2,8	2,9	3,1	3,0	2,8	3,2	2,3	2,5
Extranjeros	-8,6	-4,2	3,5	-1,9	0,2	3,4	2,2	3,7	4,5	4,5	3,8	3,8
Pro memoria												
Variaciones interanuales, en miles de personas												
Ocupados totales	-494	205	522	274	434	504	514	545	525	575	435	479
Niveles, en %												
Tasa de empleo (de 16 a 64 años)	55,6	56,8	58,7	57,3	57,6	57,3	58,7	59,4	59,5	59,4	60,3	61,1
Ratio de asalarización	82,1	82,4	82,7	82,3	82,4	82,5	82,6	82,8	82,8	82,8	83,0	83,1
Ratio de temporalidad (c)	23,1	24,0	25,1	24,6	24,2	23,6	25,1	26,2	25,7	25,0	25,7	27,0
Ratio de parcialidad (c)	17,0	17,2	16,9	16,2	17,4	17,5	17,0	16,3	16,9	16,9	16,6	15,8

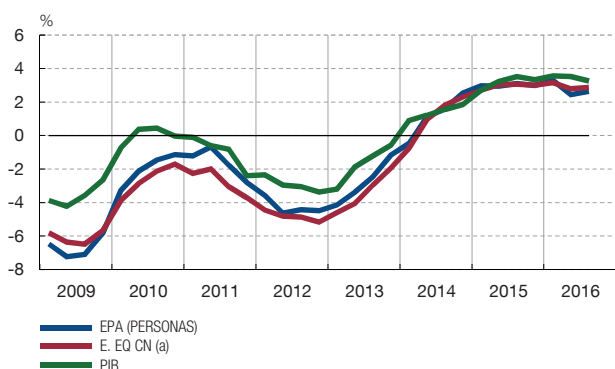
FUENTES: Instituto Nacional de Estadística y Banco de España.

- a Servicios de no mercado engloban los sectores de Administración Pública y Defensa, Seguridad Social obligatoria, educación, y actividades sanitarias y servicios sociales. Los restantes servicios integran los servicios de mercado.
- b En 2014 se introdujo en la EPA un cambio en la clasificación de educación. Para crear series homogéneas, se elaboró un nuevo desglose en tres grupos, algo diferente al que se venía usando habitualmente en los dos niveles más bajos. Bajos: sin estudios, solo con estudios primarios, o con estudios de primera etapa de Secundaria incompleta o sin título; altos: con estudios terciarios.
- c En porcentaje de asalariados.

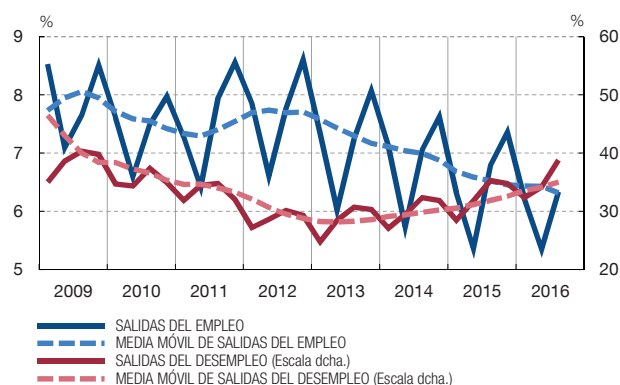
Según la información de flujos de la EPA<sup>3</sup>, en el tercer trimestre continuó tanto la tendencia a la baja de los flujos de salida del empleo (véase gráfico 1.2) como las mayores salidas del desempleo hacia el empleo. En cuanto a los flujos de salida del empleo, la contracción de dichos flujos fue bastante generalizada por grupos de edad y nivel de estudios, si bien

3 Elaboración propia a partir de los microdatos del INE.

1 EMPLEO Y PIB



2 FLUJOS DE SALIDA DEL EMPLEO Y DEL DESEMPLEO (b)



FUENTES: Instituto Nacional de Estadística y Banco de España.

a Puestos de trabajo equivalentes a tiempo completo.

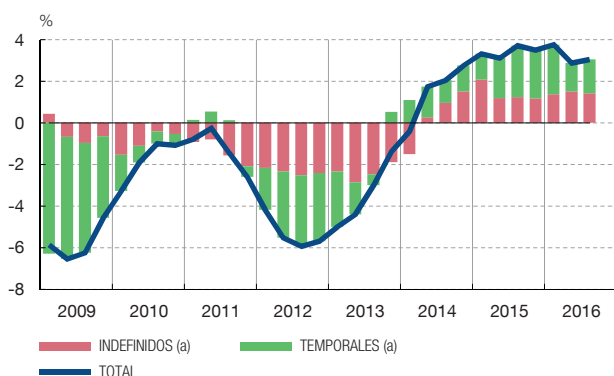
b En porcentaje sobre la población de origen, los ocupados para las tasas de salida del empleo y los parados para las tasas de salida del desempleo, calculado en el Banco de España. Las medias móviles son el promedio de cada trimestre y de los tres precedentes.

las salidas del empleo mantuvieron una tendencia creciente entre las personas con menor nivel educativo. La mejora de los flujos del desempleo se concentró en las salidas hacia el empleo temporal y fue generalizada por nivel de estudios y por tiempo en situación de desempleo, destacando el repunte entre los parados de larga duración. Por lo que se refiere a las transiciones desde el desempleo hacia la inactividad, en el tercer trimestre moderaron algo su avance, especialmente entre los extranjeros y las mujeres, que habían empeorado en el período precedente.

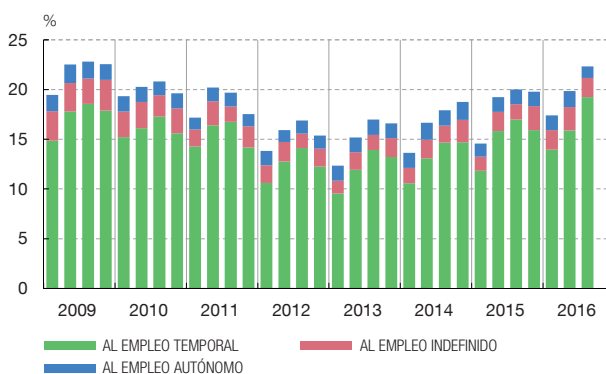
Por ramas de actividad (vease cuadro 1), el mayor dinamismo del empleo vino determinado por las actividades primarias y secundarias. En concreto, la tasa interanual de crecimiento en la agricultura repuntó hasta el 4,8 %, a la vez que el empleo en la industria y la construcción retornó a tasas positivas, del 0,5 % y 2,3 %, respectivamente, tras las caídas observadas en el segundo trimestre. Dentro de la industria, el comportamiento de los ocupados fue heterogéneo, destacando el avance en la rama de alimentación —que supone una quinta parte de este agregado—, hasta el 3,5 %, y, en menor medida, el de otras manufacturas (hasta el 6,9 %), junto con caídas más moderadas en las ramas de energía (-9,8 %), papel (-1,6 %) y cuero (-1,1 %). En cuanto a los servicios, los ocupados ralentizaron levemente (en 0,2 pp) su ritmo de avance interanual, que se situó en el 3 %, observado tanto entre las ramas destinadas al mercado como en el agregado de no mercado. Entre las primeras, destaca el comportamiento del empleo en el comercio (2,4 %), que, sin embargo, no se trasladó al agregado de mercado por la moderación observada en las dos subramas más dinámicas el trimestre pasado: la hostelería (5,9 %) y el transporte (3,4 %). En el conjunto de la economía de mercado, los ocupados crecieron un 2,6 % en tasa interanual, 0,4 pp superior a la tasa del trimestre precedente. Ajustado de factores estacionales<sup>4</sup>, el empleo en el agregado de mercado experimentó un incremento del 0,8 % intertrimestral (unas 120.000 personas), mayor que el estimado para el segundo trimestre (0,3 %) y en línea con el del inicio del año.

4 Según la estimación del Banco de España. El INE no proporciona esta información.

1 ASALARIADOS EPA: DESAGREGACIÓN POR DURACIÓN DEL CONTRATO



2 FLUJOS DE SALIDA DEL PARO, POR TIPO DE EMPLEO CONSEGUIDO (b)



FUENTES: Instituto Nacional de Estadística y Banco de España.

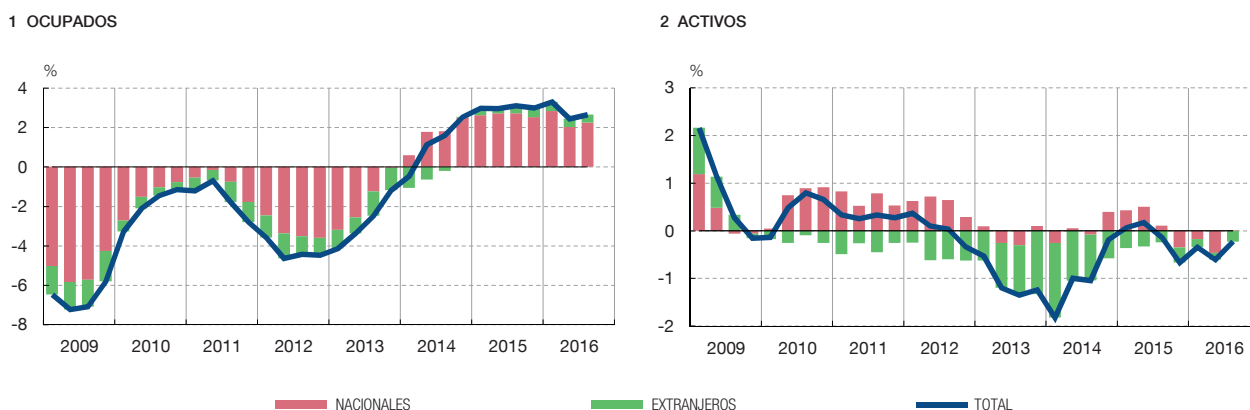
a Contribuciones a la tasa de variación interanual.

b En porcentaje sobre parados. Calculado en el Banco de España sobre la muestra común cada dos trimestres consecutivos a partir de los microdatos de la EPA.

En el conjunto de las ramas de servicios de no mercado, el empleo creció un 3 %, moderándose en 0,3 pp en relación con el segundo trimestre, como resultado del menor dinamismo observado en la educación (que pasó del 10,3 % al 6,4 %), mientras que en sanidad los ocupados repuntaron hasta el 6,5 %, y en la Administración Pública ralentizaron su caída (-4 %). Atendiendo al tipo de Administración, los asalariados del sector público atenuaron su ritmo de avance hasta el 0,6 %, debido a la moderación observada en los trabajadores de las Comunidades Autónomas (hasta el 2,2 %, tras el 5,9 % del trimestre anterior); por el contrario, se observó una menor caída del empleo en la Administración Central (-4,4 %) y un mínimo avance (0,1 %) en las Corporaciones Locales.

En el conjunto de la economía, los trabajadores por cuenta propia experimentaron un repunte hasta el 0,7 %, mientras que los asalariados crecieron un 3 % interanual, una décima por encima del crecimiento del trimestre anterior. Por tipo de contrato, el dinamismo de este último colectivo vino determinado por los asalariados temporales, que registraron un crecimiento del 6,2 %, manteniéndose el ritmo de avance de los indefinidos en el 1,9 % (véase gráfico 2.1). Este mejor comportamiento de los temporales se apreció tanto en los menores flujos de salida como en el repunte de los flujos de entrada (véase gráfico 2.2), y se tradujo en que la ratio de temporalidad se elevara hasta el 27 %, 0,8 pp por encima de su nivel en el mismo período de 2015. En cuanto a la duración de la jornada, los asalariados a jornada parcial se estabilizaron en el tercer trimestre, siendo los asalariados a jornada completa los que impulsaron el empleo, con un crecimiento del 3,6 %. La ratio de parcialidad de los asalariados se situó en el 15,8 %, lo que supone un recorte de cinco décimas con respecto al mismo período de 2015.

Por nacionalidad, el avance de los ocupados se aceleró suavemente entre los nacionales (hasta el 2,5 %), manteniéndose estable entre los extranjeros, en el 3,8 % (véase gráfico 3.1). En cuanto al desglose por sexos, el empleo entre las mujeres repuntó hasta el 3,2 %, mientras que entre los hombres creció en línea con el segundo trimestre, un 2,2 %. Atendiendo a la edad, destaca, por un lado, el crecimiento del 2,8 % del empleo juvenil (hasta los 30 años), y de los ocupados que superan los 45 años (5,6 %), frente a un nuevo descenso en edades intermedias (30-44 años), que registraron el trimestre



FUENTES: Instituto Nacional de Estadística y Banco de España.

precedente una tasa negativa por primera vez en dos años. Finalmente, por nivel educativo, se intensificó la caída de los ocupados con estudios bajos (hasta el -3,9%), mientras que en el resto de los colectivos se aceleró su avance, especialmente entre los de estudios altos (hasta el 5,2%).

#### La población activa

En el tercer trimestre de 2016 continuó la caída de la población activa, pero moderando en cuatro décimas su ritmo de descenso interanual, hasta el -0,2%. La población en edad de trabajar, sin embargo, experimentó un leve incremento (0,1%), gracias a una caída más moderada de la población extranjera y a un mínimo repunte de la población nacional (véase cuadro 2). Por tanto, la contracción de la oferta laboral se explica por el descenso de la tasa de actividad, hasta el 59,3%, dos décimas por debajo de su nivel de hace un año. La tasa de actividad de la población entre 16 y 64 años, como suele hacerse en comparación internacional, se elevó hasta el 75,5%, una décima superior a la correspondiente al mismo período de 2015.

En cuanto al desglose por nacionalidad, y volviendo al agregado de mayores de 16 años, en el tercer trimestre destacó el retroceso interanual de la tasa de actividad de los extranjeros —especialmente, entre los varones—, de 1,3 pp, hasta el 72,2%, mientras que la de los nacionales moderó su descenso, quedando en el 57,9%, una décima menos que hace un año; estos diferentes comportamientos, unidos a la evolución ya descrita de la población, se tradujeron en que la contracción de la población activa se debió únicamente al colectivo de inmigrantes (véase gráfico 3.2).

Por sexos, destaca el aumento de dos décimas de la tasa de participación femenina, en relación con el mismo trimestre del ejercicio pasado, que quedó en el 53,6%; por el contrario, la tasa de actividad de los hombres continuó la senda descendente, con un retroceso de la misma de seis décimas, hasta el 65,3%, si bien su aportación negativa a la evolución de la tasa agregada se atenuó debido al leve incremento de la población masculina (véase gráfico 4.1). En cuanto a la edad, la tasa de participación de los jóvenes volvió a descender (1,5 pp, hasta el 56,8%), mientras que aumentó 0,5 pp en los otros dos colectivos, hasta el 90% en las edades intermedias y el 44,7% en los mayores de 45 años. Sin embargo, como la población de entre 30 y 45 años siguió cayendo, su aportación a la dinámica de la tasa de participación agregada también fue negativa, como la de los jóvenes. Para finalizar, por nivel educativo el descenso de la tasa de actividad, en términos

	2013	2014	2015	2014		2015				2016		
				III TR	IV TR	I TR	II TR	III TR	IV TR	I TR	II TR	III TR
Tasas interanuales de variación (%)												
Población activa	-1,1	-1,0	-0,1	-1,0	-0,2	0,1	0,2	-0,1	-0,7	-0,3	-0,6	-0,2
Nacionales	-0,1	0,0	0,2	-0,1	0,4	0,5	0,6	0,1	-0,4	-0,2	-0,5	0,0
Extranjeros	-7,0	-7,9	-2,6	-7,4	-4,6	-2,9	-2,7	-2,0	-2,6	-1,4	-1,2	-2,0
Población mayor de 16 años	-0,5	-0,3	0,0	-0,2	-0,1	0,1	-0,1	-0,1	-0,1	-0,1	0,0	0,1
Nacionales	0,2	0,4	0,2	0,4	0,4	0,4	0,2	0,2	0,1	0,1	0,1	0,2
Extranjeros	-5,9	-6,6	-2,3	-5,5	-3,9	-2,4	-2,7	-2,4	-1,7	-1,1	-0,5	-0,2
Nivel, en porcentaje de la población de cada categoría												
Tasa de actividad	60,0	59,6	59,5	59,5	59,8	59,5	59,8	59,5	59,4	59,3	59,4	59,3
Entre 16 y 64 años	75,3	75,3	75,5	75,2	75,6	75,3	75,7	75,4	75,4	75,3	75,5	75,5
Por sexos												
Varones	66,4	65,8	65,7	66,0	66,0	65,7	65,8	65,9	65,4	65,2	65,2	65,3
Mujeres	53,9	53,7	53,7	53,3	53,9	53,6	54,0	53,4	53,8	53,6	53,9	53,6
Por edades												
Entre 16 y 29 años	60,1	58,4	57,0	59,3	58,0	56,8	57,0	58,3	55,9	54,9	55,7	56,8
Entre 30 y 44 años	89,8	90,0	90,1	89,7	90,4	90,2	90,7	89,5	90,1	90,4	90,4	90,0
De 45 años en adelante	43,3	43,5	44,4	43,4	44,0	44,0	44,4	44,2	44,8	44,8	44,9	44,7
Por formación (a)												
Estudios bajos	28,9	28,5	27,9	28,3	28,4	27,9	27,8	27,9	27,8	27,2	27,2	27,1
Estudios medios	70,1	68,6	68,1	68,5	68,4	68,2	68,7	68,0	67,3	67,3	67,5	67,0
Estudios altos	81,7	81,3	81,1	80,8	81,5	81,3	81,4	80,6	81,2	81,0	80,9	80,0
Por nacionalidad												
Nacionales	58,3	58,0	58,0	58,0	58,2	57,9	58,3	58,0	58,0	57,8	57,9	57,9
Extranjeros	74,9	73,8	73,7	73,2	73,9	73,7	74,1	73,5	73,2	73,6	73,5	72,2

FUENTES: Instituto Nacional de Estadística y Banco de España.

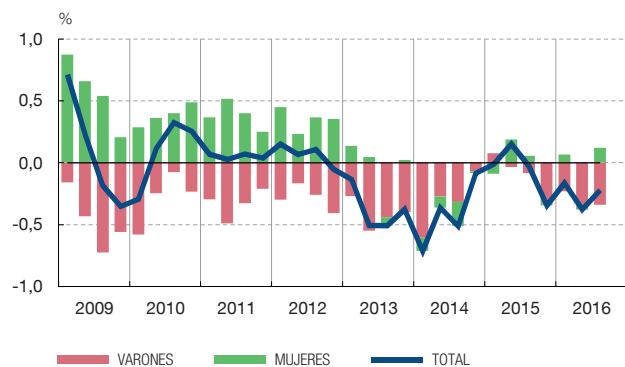
a En 2014 se introdujo en la EPA un cambio en la clasificación de educación. Para crear series homogéneas, se elaboró un nuevo desglose en tres grupos, algo diferente al que se venía usando habitualmente en los dos niveles más bajos. Bajos: sin estudios, solo con estudios primarios, o con estudios de primera etapa de Secundaria incompleta o sin título; altos: con estudios terciarios.

## TASA DE ACTIVIDAD

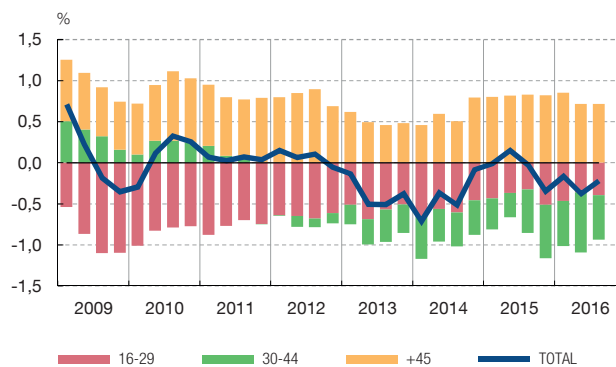
## GRÁFICO 4

### Variaciones interanuales y contribuciones por sexo y edad

1 CONTRIBUCIONES POR SEXO



2 CONTRIBUCIONES POR EDAD



FUENTES: Instituto Nacional de Estadística y Banco de España.

	2013	2014	2015	2014		2015				2016		
				III TR	IV TR	I TR	II TR	III TR	IV TR	I TR	II TR	III TR
Tasas interanuales de variación (%)												
Desempleados	4,1	-7,3	-9,9	-8,7	-8,1	-8,2	-8,4	-10,6	-12,4	-12,0	-11,2	-10,9
Nivel, en porcentaje de la población activa en cada categoría												
Tasa de paro	26,1	24,4	22,1	23,7	23,7	23,8	22,4	21,2	20,9	21,0	20,0	18,9
Por sexos												
Varones	25,6	23,6	20,8	22,5	22,8	22,7	21,0	19,9	19,5	19,5	18,4	17,4
Mujeres	26,7	25,4	23,5	25,0	24,7	25,0	24,0	22,7	22,5	22,8	21,8	20,7
Por edades												
Entre 16 y 29 años	42,4	39,7	36,7	38,6	38,7	38,7	37,0	35,9	35,2	35,7	34,4	31,5
Entre 30 y 44 años	23,7	22,0	19,4	21,1	21,4	21,5	19,8	18,0	18,3	18,5	17,6	16,5
De 45 años en adelante	21,2	20,5	18,9	19,9	19,9	20,1	19,2	18,4	18,1	18,0	17,0	16,4
Por formación (a)												
Estudios bajos	41,5	41,2	38,6	40,9	40,5	41,3	39,2	37,2	36,8	38,0	36,1	34,8
Estudios medios	27,4	25,5	22,9	24,4	24,8	24,8	23,3	21,8	21,9	22,1	21,0	19,6
Estudios altos	14,3	13,1	11,8	13,0	12,7	12,4	11,7	11,9	11,1	10,5	10,2	10,3
Por nacionalidad												
Nacionales	24,4	23,0	20,9	22,4	22,4	22,4	21,2	20,1	19,9	19,8	19,0	18,1
Extranjeros	37,0	34,5	30,5	32,9	33,2	33,6	30,8	28,9	28,4	29,7	27,3	24,8
Paro de larga duración												
Incidencia (b)	58,4	61,8	60,8	61,9	61,4	61,2	61,9	60,7	59,5	57,7	58,2	56,6

FUENTES: Instituto Nacional de Estadística y Banco de España.

- a En 2014 se introdujo en la EPA un cambio en la clasificación de educación. Para crear series homogéneas, se elaboró un nuevo desglose en tres grupos, algo diferente al que se venía usando habitualmente en los dos niveles más bajos. Bajos: sin estudios, solo con estudios primarios, o con estudios de primera etapa de Secundaria incompleta o sin título; altos: con estudios terciarios.
- b Peso sobre el total de los parados de aquellos que llevan más de un año en esa situación.

interanuales, continuó de forma generalizada, si bien se moderó entre la población con estudios medios, cuya tasa se situó en el 67 %. La tasa de actividad de la población con nivel formativo bajo se situó en el 27,1 %, y en el 80 % para los universitarios.

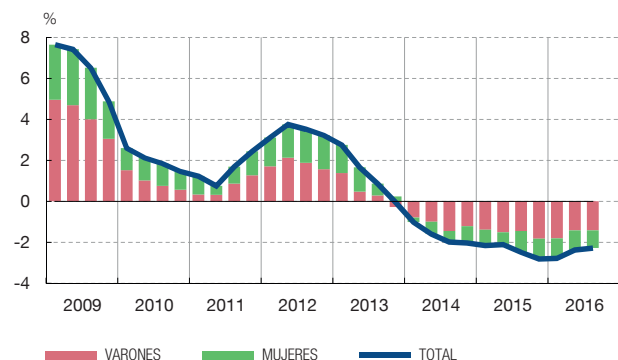
## El desempleo

El número de desempleados se situó en 4.320.800 personas, tras disminuir en el trimestre en 253.900 personas, de forma que hay 530.000 parados menos que en el mismo período de 2015 (véase cuadro 3). Según la serie ajustada de estacionalidad, el desempleo retrocedió en 134.000 personas en el tercer trimestre, esto es, un -2,9 % en tasa intertrimestral<sup>5</sup>, descenso similar al estimado para el primer trimestre, tras la ralentización del segundo (-2,1 %). Por su parte, los parados inscritos en el Servicio Público de Empleo Estatal (SEPE) experimentaron un descenso también acusado en el tercer trimestre, del 9,1 % en tasa interanual, que se intensificó al inicio del cuarto trimestre, con un -9,9 % en octubre. Volviendo a la EPA, la tasa de paro prolongó la trayectoria descendente, con una rebaja de 2,3 pp con respecto al tercer trimestre de 2015, al situarse en el 18,9 %, por debajo del 20 % por primera vez desde finales de 2010. Si se considera la serie corregida de estacionalidad<sup>6</sup>, la tasa de paro se estima en el 19,4 %, 0,6 pp menos que en el trimestre previo.

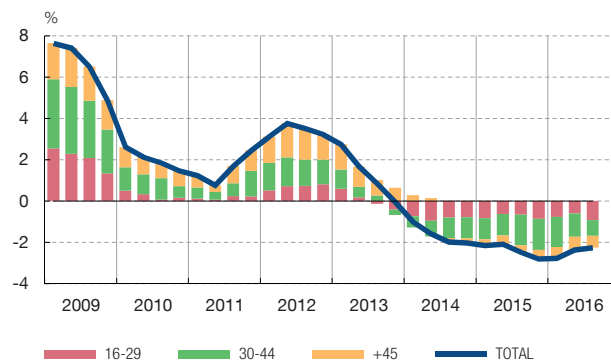
<sup>5</sup> La estimación del INE muestra un descenso del 3 % en el tercero y del 2,1 % en el segundo.

<sup>6</sup> Estimación del Banco de España. El INE no proporciona información sobre la tasa de paro en términos desestacionalizados.

1 CONTRIBUCIONES POR SEXO



2 CONTRIBUCIONES POR EDAD



FUENTES: Instituto Nacional de Estadística y Banco de España.

Por lo que respecta a la información por sexos, la tasa de desempleo continuó la senda de reducción en ambos colectivos, siendo algo más intensa entre los hombres que entre las mujeres (véase gráfico 5.1), hasta situar la tasa de paro masculina en el 17,4 %, y la femenina, en el 20,7 %. Por edades, el colectivo con la tasa de desempleo más elevada, el de los jóvenes menores de 30 años, la rebajó de forma más marcada (véase gráfico 5.2), hasta quedar en el 31,5 %, cifra que, sin embargo, casi duplica la correspondiente a los otros dos colectivos considerados (en torno al 16,5 %). En relación con el nivel formativo, el descenso más importante de la tasa de paro se produjo entre las personas con estudios bajos y medios, hasta el 34,8 % y el 19,6 %, respectivamente, aunque, en ambos casos, se mantiene muy por encima de la observada entre la población con estudios superiores (10,3 %).

En cuanto a los parados de larga duración — aquellos que llevan un año o más en esa situación —, en el tercer trimestre se cifraron en 2.446.000 personas, lo que implica una reducción de casi medio millón de personas respecto al mismo período de 2015 (-16,8 %). Esto situó la incidencia del paro de larga duración (IPLD) sobre el total de los desempleados en el 56,6 %, prolongando la tendencia a la baja que viene apreciándose desde principios de 2015. Aunque este comportamiento siguió explicándose, en mayor medida, por los flujos de salida hacia la inactividad, en este trimestre se apreció un repunte de los dirigidos hacia el empleo. Por grupos de edad, en el tercer trimestre la IPLD experimentó retrocesos más acusados para la población de entre 20 y 29 años, y de entre 30 y 45 años, que representaban el 44,4 % y el 55,3 % de los parados de esa edad, respectivamente. Entre los mayores de 45 años, la IPLD siguió descendiendo, situándose, no obstante, en cifras aún muy elevadas (68,9 %).

24.11.2016.