

LA EVOLUCIÓN DEL EMPLEO Y DEL PARO EN EL SEGUNDO TRIMESTRE DE 2016, SEGÚN LA ENCUESTA DE POBLACIÓN ACTIVA

Este artículo ha sido elaborado por José Manuel Montero y Alba Catalán, de la Dirección General de Economía y Estadística.

Introducción

Según la Encuesta de Población Activa (EPA), el proceso de creación de empleo se ralentizó en el segundo trimestre de 2016 —tras la fortaleza mostrada en los últimos trimestres—, con un avance de 434.400 ocupados con respecto al mismo período de 2015, lo que supuso una tasa interanual del 2,4 %, nueve décimas por debajo de la registrada al inicio del año (véase cuadro 1). Por ramas, destaca el descenso de la ocupación en las ramas de industria y construcción, mientras que en la agricultura y los servicios de mercado se moderó su ritmo de crecimiento. En cuanto al tipo de contrato, repuntaron levemente los asalariados indefinidos, hasta el 2 %, al tiempo que se ralentizó el incremento de los temporales, si bien mantuvieron un ritmo de crecimiento superior al del anterior colectivo (5,5 %). En consecuencia, la ratio de temporalidad se situó en el 25,7 %, seis décimas por encima de la de un año antes.

El empleo de la Contabilidad Nacional Trimestral (CNTR) creció a una tasa más elevada que la de los ocupados de la EPA (véase gráfico 1.1), del 2,9 % interanual¹, en un contexto de elevado dinamismo del PIB (3,2 %), lo que permitió continuar registrando una tasa de variación positiva, aunque muy moderada, de la productividad aparente. Por su parte, las afiliaciones a la Seguridad Social mostraron en el segundo trimestre un tono menos dinámico que al inicio del año, situándose en el 2,7 %, si bien la información más reciente (hasta agosto) apunta a una cierta aceleración en el tercer trimestre.

En relación con la oferta laboral, la población activa intensificó en tres décimas su ritmo de caída, hasta el -0,6 %, acumulando cuatro trimestres consecutivos de descensos. Este empeoramiento se explica por la disminución de la tasa de actividad, que se situó en el 59,4 % (cuatro décimas por debajo de su nivel de hace un año), mientras que la población mayor de 16 años se mantuvo estable, tras los leves descensos de los trimestres anteriores. Esta situación recesiva de la oferta laboral propició que el aumento del empleo se tradujera en una reducción significativa del número de desempleados —574.300 personas en el último año—, lo que implica una caída del 11,2 % interanual. La tasa de desempleo descendió 2,4 puntos porcentuales (pp) con respecto a la observada en el mismo período del año anterior, quedando en el 20.

El empleo

En el segundo trimestre de 2016, el empleo se incrementó en 271.400 personas con respecto al primero. En términos de la serie corregida de efectos estacionales elaborada por el Banco de España², se estima un aumento de los ocupados en torno a 34.000 personas (0,2 %), seis décimas inferior al ritmo de avance al inicio del año. Esta evolución elevó la tasa de ocupación hasta el 60,3 % para la población de entre 16 y 64 años, 1,6 pp por encima de su nivel de hace un año.

Según la información de flujos de la EPA, se consolidó la tendencia a la baja de los flujos de salida del empleo (véase gráfico 1.2), así como el aumento de las salidas del desempleo,

¹ Las cifras de la CNTR son series brutas y, en el caso del empleo, en términos de puestos de trabajo equivalentes a tiempo completo.

² La estimación publicada por el INE ofrece un aumento de los ocupados del 0,3 % en tasa intertrimestral desestacionalizada en el segundo trimestre, tras el 0,9 % del primero.

EVOLUCIÓN DEL EMPLEO SEGÚN LA EPA
Tasas de variación interanual (%)

CUADRO 1

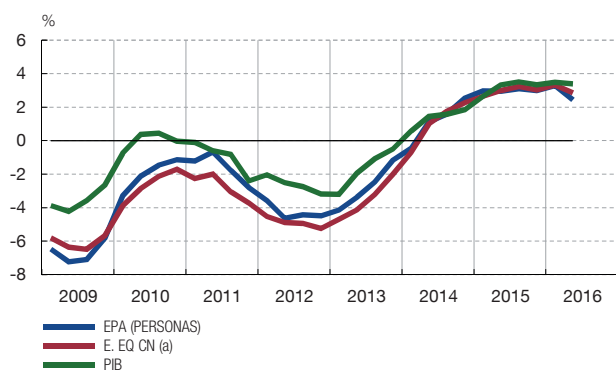
	2013	2014	2015	2014			2015				2016	
				II TR	III TR	IV TR	I TR	II TR	III TR	IV TR	I TR	II TR
Ocupados	-2,8	1,2	3,0	1,1	1,6	2,5	3,0	3,0	3,1	3,0	3,3	2,4
Asalariados	-3,5	1,5	3,4	1,7	2,0	2,8	3,3	3,1	3,7	3,5	3,8	2,9
Por duración de contrato												
Indefinidos	-3,1	0,4	1,9	0,3	1,3	2,0	2,7	1,6	1,6	1,6	1,8	2,0
Temporales	-4,6	5,3	8,3	6,5	4,6	5,3	5,4	8,0	10,1	9,5	10,1	5,5
Por duración de jornada												
Jornada completa	-5,4	1,4	3,7	1,4	2,2	2,7	3,2	3,9	3,6	4,0	4,5	3,3
Jornada parcial	7,0	2,4	2,1	3,5	1,1	3,1	4,0	-0,7	4,4	1,0	0,4	0,6
No asalariados	0,3	-0,4	1,1	-1,7	-0,5	1,5	1,3	2,3	0,3	0,6	1,1	0,3
Ocupados, por ramas de actividad												
Agricultura (1)	-0,9	-0,1	0,1	-1,8	-4,8	-6,2	-11,3	0,1	6,5	7,0	8,4	2,7
Industria (2)	-5,2	1,0	4,3	-0,1	3,5	4,2	6,2	6,4	3,8	1,0	1,7	-0,4
Construcción (3)	-11,4	-3,5	8,1	-5,3	-0,5	4,0	12,6	11,6	5,9	2,7	-2,7	-1,4
Servicios	-1,7	1,7	2,6	2,0	1,8	2,6	2,6	1,9	2,6	3,2	3,8	3,2
De mercado (4) (a)	-0,6	1,6	2,8	2,1	1,8	2,7	3,1	2,3	2,6	3,3	4,2	3,2
De no mercado (a)	-4,2	1,9	1,9	1,8	1,6	2,5	1,4	0,9	2,5	2,7	2,9	3,3
Economía de mercado (1 + 2 + 3 + 4)	-2,4	1,0	3,3	0,9	1,6	2,5	3,5	3,6	3,3	3,1	3,4	2,2
Ocupados, por nivel de formación (b)												
Estudios bajos	-9,8	-5,1	-1,9	-5,0	-5,9	-5,3	-5,3	-3,5	1,1	0,1	-1,4	-1,6
Estudios medios	-2,5	1,8	4,3	1,9	2,6	3,3	4,9	4,4	4,1	3,8	3,3	2,3
Estudios altos	-0,3	2,5	2,2	2,0	2,3	4,0	2,2	2,3	1,8	2,4	5,0	4,1
Ocupados, por nacionalidad												
Nacionales	-2,0	1,9	3,0	2,0	2,0	2,8	2,9	3,1	3,0	2,8	3,2	2,3
Extranjeros	-8,6	-4,2	3,5	-5,6	-1,9	0,2	3,4	2,2	3,7	4,5	4,5	3,8
Pro memoria												
Variaciones interanuales, en miles de personas												
Ocupados totales	-494	205	522	192	274	434	504	514	545	525	575	435
Niveles, en %												
Tasa de empleo (de 16 a 64 años)	55,6	56,8	58,7	56,8	57,3	57,6	57,3	58,7	59,4	59,5	59,4	60,3
Ratio de asalarización	82,1	82,4	82,7	82,5	82,3	82,4	82,5	82,6	82,8	82,8	82,8	83,0
Ratio de temporalidad (c)	23,1	24,0	25,1	24,0	24,6	24,2	23,6	25,1	26,2	25,7	25,0	25,7
Ratio de parcialidad (c)	17,0	17,2	16,9	17,7	16,2	17,4	17,5	17,0	16,3	16,9	16,9	16,6

FUENTES: Instituto Nacional de Estadística y Banco de España.

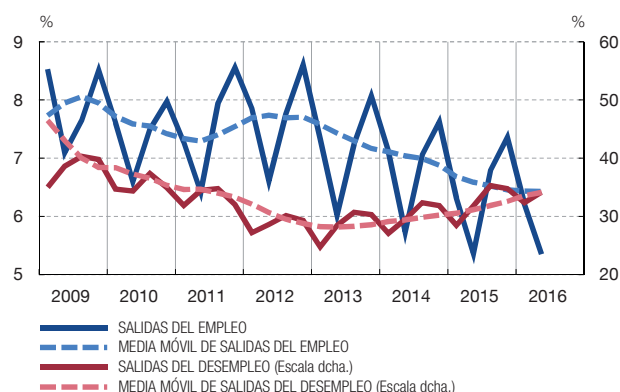
- a Servicios de no mercado engloban los sectores de Administración Pública y Defensa, Seguridad Social Obligatoria, Educación, y Actividades Sanitarias y Servicios Sociales. Los restantes servicios integran los servicios de mercado.
- b En 2014 se introdujo en la EPA un cambio en la clasificación de Educación. Para crear series homogéneas, se elaboró un nuevo desglose en tres grupos, algo diferente al que se venía usando habitualmente en los dos niveles más bajos. Bajos: sin estudios, solo con estudios primarios, o con estudios de primera etapa de Secundaria incompleta o sin título; altos: con estudios terciarios.
- c En porcentaje de asalariados.

favoreciendo el dinamismo de la contratación. Entre los flujos de salida del empleo, destacó sobre todo el repunte entre los trabajadores con estudios bajos y entre aquellos con contrato temporal. Por el lado de las salidas del desempleo hacia el empleo, hay que resaltar el notable incremento registrado en el colectivo con estudios superiores, así como entre las personas que llevan menos de un año en situación de desempleo. También merece destacarse el hecho de que las transiciones hacia la inactividad repuntaron con fuerza,

1 EMPLEO Y PIB



2 FLUJOS DE SALIDA DEL EMPLEO Y DEL DESEMPLEO (b)



FUENTES: Instituto Nacional de Estadística y Banco de España.

a Puestos de trabajo equivalentes a tiempo completo.

b En porcentaje sobre la población de origen, los ocupados para las tasas de salida del empleo y los parados para las tasas de salida del desempleo, calculado en el Banco de España. Las medias móviles son el promedio del último trimestre y de los tres precedentes.

consolidando una tendencia que alcanza ya los dos años, en particular entre las mujeres y los extranjeros.

Por ramas de actividad (vease cuadro 1), el comportamiento del empleo fue heterogéneo, dentro de un tono general de mayor debilidad. Mientras que, por un lado, se ralentizó el ritmo de avance de la agricultura (2,7 %) y del total de servicios (3,2 %), por otro, en la industria y en la construcción los ocupados registraron caídas del 0,4 % y del 1,4 % interanual, respectivamente —si bien en la construcción se moderó su ritmo de descenso—. El desempeño de la ocupación en la industria vino determinado, principalmente, por la negativa evolución de las ramas de energía (-14,1 %), papel (-4,1 %) y química (-2,4 %), mientras que la fabricación de material de transporte (0,6 %), la metalurgia (4 %) y la construcción de maquinaria (10 %) moderaron fuertemente su expansión. En cuanto a los servicios, el empleo ralentizó su crecimiento en el conjunto de las ramas de mercado en un punto, hasta el 3,2 %, como resultado de la moderación en la hostelería (8,4 %) y en el transporte (5,8 %), así como de una mayor caída en las actividades de intermediación financiera (-2,9 %), que no fueron compensadas por el repunte en el comercio (0,9 %) y el servicio doméstico (2,6 %). En el conjunto de la economía de mercado, el empleo aumentó un 2,2 % en tasa interanual, 1,2 pp por debajo del primer trimestre. En términos de la serie desestacionalizada³, este conjunto de ramas experimentó un incremento del 0,2 % intertrimestral (unas 21.800 personas), frente al 0,9 % del período previo.

El crecimiento del empleo en el agregado de las ramas de servicios de no mercado se aceleró 0,4 pp, hasta el 3,3 %, apoyado en el mayor dinamismo en Sanidad (6 %) y en Educación (10,3 %), que contrarrestó el mayor retroceso en la subrama de la Administración Pública (-5,8 %). Atendiendo al tipo de Administración, prosiguieron las intensas caídas en las Corporaciones Locales (-6 %) y la Administración Central (-5,6 %), mientras que el empleo en las Comunidades Autónomas se ralentizó (5,9 %)⁴.

³ Según la estimación propia del Banco de España. El INE no proporciona esta información.

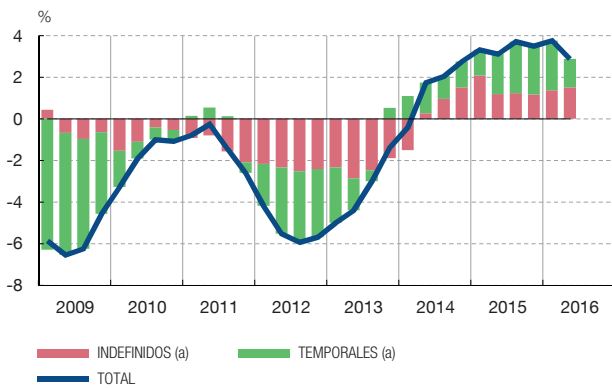
⁴ La información de ocupados por tipo de Administración no coincide plenamente con la información de ocupados de servicios de no mercado, con lo que los crecimientos de un agregado y de otro son diferentes. Concretamente, el número de asalariados totales del sector público se incrementó en un 1,3 % en tasa interanual, 0,8 pp menos que en el primer trimestre.

EMPLEO

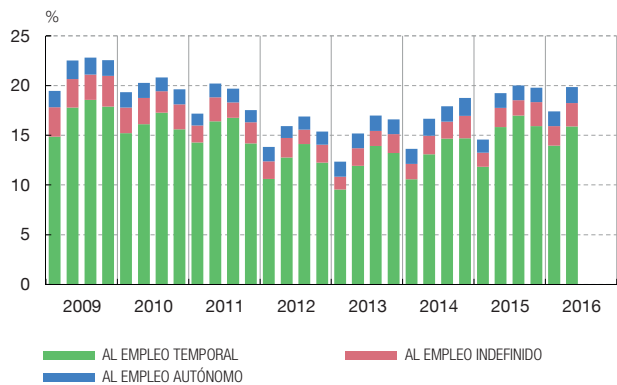
Tasas interanuales de series originales

GRÁFICO 2

1 ASALARIADOS EPA: DESAGREGACIÓN POR DURACIÓN DEL CONTRATO



2 FLUJOS DE SALIDA DEL PARO, POR TIPO DE EMPLEO CONSEGUIDO (b)



FUENTES: Instituto Nacional de Estadística y Banco de España.

a Contribuciones a la tasa de variación interanual.

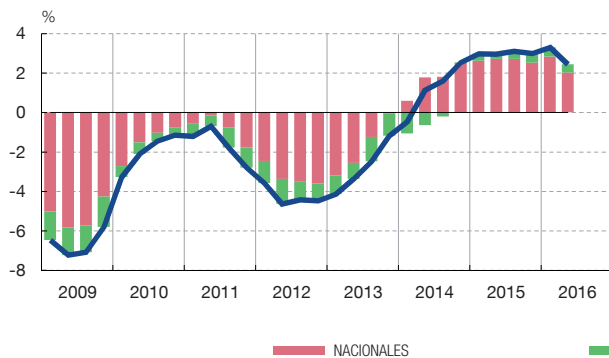
b En porcentaje sobre parados. Calculado en el Banco de España sobre la muestra común cada dos trimestres consecutivos a partir de los microdatos de la EPA.

OCUPADOS Y ACTIVOS

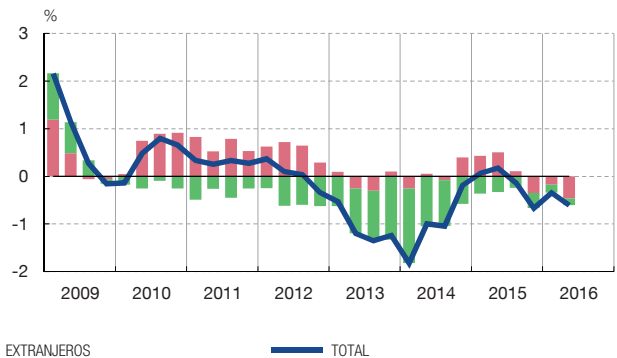
Variaciones interanuales y contribuciones por nacionalidad

GRÁFICO 3

1 OCUPADOS



2 ACTIVOS



FUENTES: Instituto Nacional de Estadística y Banco de España.

En el conjunto de la economía, los asalariados crecieron un 2,9%, 0,9 pp por debajo del trimestre anterior, ralentización similar a la experimentada por los trabajadores por cuenta propia (hasta el 0,3%). Entre los primeros, los asalariados indefinidos aumentaron 0,2 pp su ritmo de avance, hasta el 2%, mientras que los temporales lo redujeron en 4,6 pp, hasta el 5,5% (véase gráfico 2). Este comportamiento propició un suave incremento de la ratio de temporalidad de 0,6 pp en relación con su nivel en el mismo período de 2015, hasta el 25,7%. Atendiendo a la duración de la jornada, se ralentizó el ritmo de variación de los asalariados a jornada completa (hasta el 3,3%), en tanto que aquellos a jornada parcial lo aumentaron ligeramente (del 0,4% del primer trimestre al 0,6% del segundo). La ratio de parcialidad quedó en el 16,6%, disminuyendo 0,4 pp en relación con su nivel en el segundo trimestre de 2015.

En cuanto a la nacionalidad, el incremento del empleo entre los trabajadores extranjeros (3,8%) volvió a ser superior al de los nacionales (2,3%) (véase gráfico 3). Por lo que se

	2013	2014	2015	2014			2015				2016	
				II TR	III TR	IV TR	I TR	II TR	III TR	IV TR	I TR	II TR
Tasas interanuales de variación (%)												
Población activa	-1,1	-1,0	-0,1	-1,0	-1,0	-0,2	0,1	0,2	-0,1	-0,7	-0,3	-0,6
Nacionales	-0,1	0,0	0,2	0,1	-0,1	0,4	0,5	0,6	0,1	-0,4	-0,2	-0,5
Extranjeros	-7,0	-7,9	-2,6	-7,9	-7,4	-4,6	-2,9	-2,7	-2,0	-2,6	-1,4	-1,2
Población mayor de 16 años												
Población mayor de 16 años	-0,5	-0,3	0,0	-0,4	-0,2	-0,1	0,1	-0,1	-0,1	-0,1	-0,1	0,0
Nacionales	0,2	0,4	0,2	0,5	0,4	0,4	0,4	0,2	0,2	0,1	0,1	0,1
Extranjeros	-5,9	-6,6	-2,3	-7,5	-5,5	-3,9	-2,4	-2,7	-2,4	-1,7	-1,1	-0,5
Nivel, en porcentaje de la población de cada categoría												
Tasa de actividad	60,0	59,6	59,5	59,6	59,5	59,8	59,5	59,8	59,5	59,4	59,3	59,4
Entre 16 y 64 años	75,3	75,3	75,5	75,3	75,2	75,6	75,3	75,7	75,4	75,4	75,3	75,5
Por sexos												
Varones	66,4	65,8	65,7	65,9	66,0	66,0	65,7	65,8	65,9	65,4	65,2	65,2
Mujeres	53,9	53,7	53,7	53,7	53,3	53,9	53,6	54,0	53,4	53,8	53,6	53,9
Por edades												
Entre 16 y 29 años	60,1	58,4	57,0	58,2	59,3	58,0	56,8	57,0	58,3	55,9	54,9	55,7
Entre 30 y 44 años	89,8	90,0	90,1	90,1	89,7	90,4	90,2	90,7	89,5	90,1	90,4	90,4
De 45 años en adelante	43,3	43,5	44,4	43,6	43,4	44,0	44,0	44,4	44,2	44,8	44,8	44,9
Por formación (a)												
Estudios bajos	28,9	28,5	27,9	28,6	28,3	28,4	27,9	27,8	27,9	27,8	27,2	27,2
Estudios medios	70,1	68,6	68,1	68,8	68,5	68,4	68,2	68,7	68,0	67,3	67,3	67,5
Estudios altos	81,7	81,3	81,1	81,6	80,8	81,5	81,3	81,4	80,6	81,2	81,0	80,9
Por nacionalidad												
Nacionales	58,3	58,0	58,0	58,0	58,0	58,2	57,9	58,3	58,0	58,0	57,8	57,9
Extranjeros	74,9	73,8	73,7	74,1	73,2	73,9	73,7	74,1	73,5	73,2	73,6	73,5

FUENTES: Instituto Nacional de Estadística y Banco de España.

a En 2014 se introdujo en la EPA un cambio en la clasificación de Educación. Para crear series homogéneas, se elaboró un nuevo desglose en tres grupos, algo diferente al que se venía usando habitualmente en los dos niveles más bajos. Bajos: sin estudios, solo con estudios primarios, o con estudios de primera etapa de Secundaria incompleta o sin título; altos: con estudios terciarios.

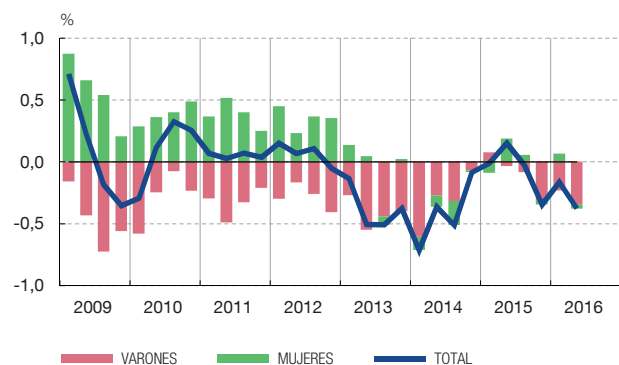
refiere al desglose por sexos, las mujeres mostraron un mayor dinamismo (2,8 %, frente al 2,1 % de los hombres), dentro de un tono de ralentización en ambos grupos. Atendiendo a la edad, en este trimestre destacó el empeoramiento de la ocupación de los trabajadores en edad intermedia (30-44 años), que registraron una tasa de variación negativa (-0,1 %) por primera vez en dos años. Finalmente, en la evolución por nivel educativo, cabe señalar la acentuación del descenso de los ocupados de estudios bajos (hasta el -1,6 %), mientras que el resto desaceleró su ritmo de expansión.

La población activa

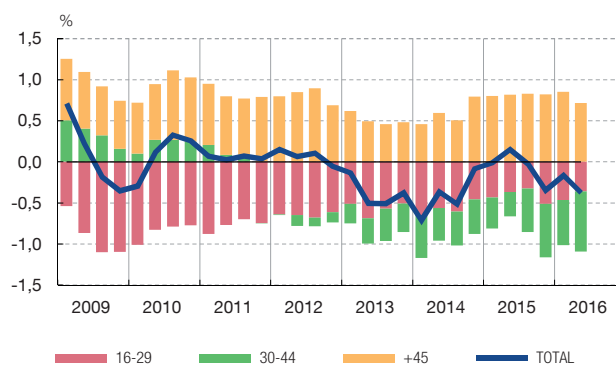
En el segundo trimestre de 2016, la población activa se redujo un 0,6 % en tasa interanual, tres décimas más de caída que tres meses antes, profundizando el descenso iniciado en los trimestres precedentes (véase cuadro 2). La población en edad de trabajar se estabilizó (0 %), tras los suaves retrocesos previos, apoyada en la continuada ralentización del descenso de la población extranjera (-0,5 %). En este contexto, la contracción de la oferta laboral se debe, en una parte importante, a la disminución de la tasa de actividad hasta el 59,4 %, cuatro décimas por debajo de su nivel de hace un año. Teniendo en consideración únicamente a la población de entre 16 y 64 años, la tasa de actividad se situó en el 75,5 %.

Variaciones interanuales y contribuciones por sexo y edad

1 CONTRIBUCIONES POR SEXO



2 CONTRIBUCIONES POR EDAD



FUENTES: Instituto Nacional de Estadística y Banco de España.

Por lo que se refiere a la nacionalidad, el descenso interanual en la tasa de actividad fue generalizado, de cuatro décimas en el caso de los españoles (57,9 %) y de seis en el de los extranjeros, hasta el 73,5 % (véase gráfico 3.2). Por sexos, los hombres volvieron a experimentar una peor evolución relativa, con un recorte de su participación de seis décimas con respecto a su nivel de hace un año, hasta el 65,2 % (véase gráfico 4.1), mientras que la tasa de participación femenina solo descendió una décima, hasta el 53,9 %. Con respecto al desglose por grupos de edad, se mantuvo la pauta de fuerte disminución de la tasa de actividad de los jóvenes (1,3 pp, hasta el 55,7 %). También se recortó ligeramente la de las edades intermedias (90,4 %) y, por otro lado, continuó repuntando la de los mayores de 45 años (44,9 %). Por último, en cuanto al nivel educativo, la tasa de actividad volvió a descender, en términos interanuales, en los tres grupos considerados, siendo la disminución más profunda, una vez más, la que tuvo lugar entre la población con estudios medios, cuya tasa se situó en el 67,5 %, seguida de la población con niveles educativos bajos (27,2 %).

El desempleo

La cifra de desempleados se situó en 4.574.700 personas en el segundo trimestre de 2016, tras un descenso de 217.000 personas frente al período previo. Esto se tradujo en una caída interanual de 574.300 personas, un 11,2 %, ocho décimas menos que la observada al inicio del año (véase cuadro 3). La serie corregida de estacionalidad arroja un retroceso intertrimestral de 86.100 personas (-1,8 %), inferior al estimado en el primer trimestre (-2,6 %)⁵. En el mismo período, los parados inscritos en el SEPE mostraron un descenso inferior al de la EPA, del -7,9 %, mientras que en agosto registraron una tasa del -9,1 %. En este contexto, la tasa de paro se situó en el 20 %, 2,4 pp por debajo de la observada en el mismo período de 2015 y más de 6 pp inferior a su máximo registrado en 2013. Se estima que la tasa de paro ajustada de estacionalidad⁶ se ubicó en el 20,1 %, lo que supone una rebaja de 0,3 pp con respecto al trimestre previo.

Atendiendo a las distintas características de la población consideradas en este artículo, el descenso del desempleo volvió a ser generalizado. En el caso del desglose por sexos, la disminución del desempleo siguió siendo más intensa entre los hombres (2,6 pp) que entre

⁵ La estimación del INE muestra un descenso del 2,4 %, inferior al del primer trimestre (-2,8 %).

⁶ El INE no proporciona información sobre la tasa de paro en términos desestacionalizados. Estimación propia del Banco de España.

	2013	2014	2015	2014			2015				2016	
				II TR	III TR	IV TR	I TR	II TR	III TR	IV TR	I TR	II TR
Tasas interanuales de variación (%)												
Desempleados	4,1	-7,3	-9,9	-7,0	-8,7	-8,1	-8,2	-8,4	-10,6	-12,4	-12,0	-11,2
Nivel, en porcentaje de la población activa en cada categoría												
Tasa de paro	26,1	24,4	22,1	24,5	23,7	23,7	23,8	22,4	21,2	20,9	21,0	20,0
Por sexos												
Varones	25,6	23,6	20,8	23,7	22,5	22,8	22,7	21,0	19,9	19,5	19,5	18,4
Mujeres	26,7	25,4	23,5	25,4	25,0	24,7	25,0	24,0	22,7	22,5	22,8	21,8
Por edades												
Entre 16 y 29 años	42,4	39,7	36,7	39,4	38,6	38,7	38,7	37,0	35,9	35,2	35,7	34,4
Entre 30 y 44 años	23,7	22,0	19,4	21,9	21,1	21,4	21,5	19,8	18,0	18,3	18,5	17,6
De 45 años en adelante	21,2	20,5	18,9	20,9	19,9	19,9	20,1	19,2	18,4	18,1	18,0	17,0
Por formación (a)												
Estudios bajos	41,5	41,2	38,6	41,1	40,9	40,5	41,3	39,2	37,2	36,8	38,0	36,1
Estudios medios	27,4	25,5	22,9	25,6	24,4	24,8	24,8	23,3	21,8	21,9	22,1	21,0
Estudios altos	14,3	13,1	11,8	12,9	13,0	12,7	12,4	11,7	11,9	11,1	10,5	10,2
Por nacionalidad												
Nacionales	24,4	23,0	20,9	23,1	22,4	22,4	22,4	21,2	20,1	19,9	19,8	19,0
Extranjeros	37,0	34,5	30,5	34,1	32,9	33,2	33,6	30,8	28,9	28,4	29,7	27,3
Paro de larga duración												
Incidencia (b)	58,4	61,8	60,8	62,1	61,9	61,4	61,2	61,9	60,7	59,5	57,7	58,2

FUENTES: Instituto Nacional de Estadística y Banco de España.

a En 2014 se introdujo en la EPA un cambio en la clasificación de Educación. Para crear series homogéneas, se elaboró un nuevo desglose en tres grupos, algo diferente al que se venía usando habitualmente en los dos niveles más bajos. Bajos: sin estudios, solo con estudios primarios, o con estudios de primera etapa de Secundaria incompleta o sin título; altos: con estudios terciarios.

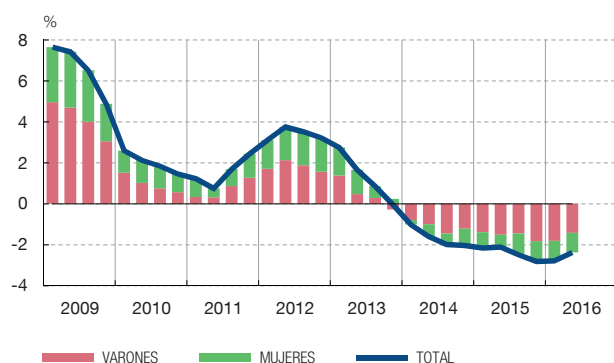
b Peso sobre el total de los parados de aquellos que llevan más de un año en esa situación.

TASA DE PARO

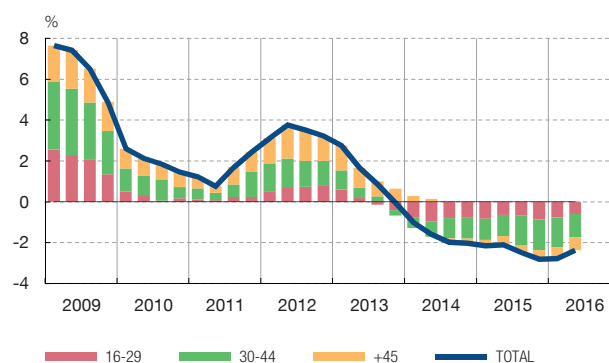
Variaciones interanuales y contribuciones por sexo y edad

GRÁFICO 5

1 CONTRIBUCIONES POR SEXO



2 CONTRIBUCIONES POR EDAD



FUENTES: Instituto Nacional de Estadística y Banco de España.

las mujeres (2,2 pp). De este modo, la tasa de paro masculina alcanzó el 18,4 %, y la femenina, el 21,8 % (véase gráfico 5). Por edades, el retroceso más pronunciado volvió a registrarse en el colectivo juvenil (2,6 pp), el cual, no obstante, presenta una tasa de paro (34,4 %) aún mucho más elevada que el resto de los colectivos. Con respecto al nivel de estudios,

la caída en el desempleo fue más marcada entre las personas con estudios bajos y medios (hasta el 36,1 % y el 21 %, respectivamente), si bien también retrocedió entre la población con estudios superiores (10,2 %).

En cuanto a los parados de larga duración —aquellos que llevan un año o más en esa situación—, registraron una disminución interanual de 524.000 personas (-16,4 %). En términos relativos al nivel de desempleo, la incidencia del paro de larga duración (IPLD) se situó en el 58,2 %, cifra inferior en 3,7 pp a la observada hace un año. Este descenso se explica, no obstante, por un mayor repunte relativo de los flujos hacia la inactividad que de los dirigidos hacia el empleo. Por grupos de edad, el colectivo que supera los 45 años continúa siendo el más afectado por esta situación, pese a que redujo la IPLD en 2,8 pp, hasta el 70 %. En los otros colectivos siguió cayendo la IPLD, aunque se mantiene en niveles elevados: en el 46,3 % en el colectivo de los menores de 30 años y en el 57,3 % en el de edades intermedias.

14.9.2016.