

LA RECUPERACIÓN DEL EMPLEO EN LOS ÚLTIMOS MESES: UNA PERSPECTIVA PROVINCIAL Y SECTORIAL

Este recuadro fue publicado anticipadamente el 10 de septiembre

La afiliación media a la Seguridad Social aumentó en algo más de 330.000 afiliados (un 1,8 %) desde los mínimos registrados en abril hasta el mes de agosto. Si bien la creación de empleo ha sido superior a la que suele observarse en estos meses del año (por ejemplo, la afiliación aumentó un 0,3 % en el mismo período de 2019), esta solo ha permitido recuperar un 42 % del empleo que se perdió entre febrero y abril¹. De esta forma, en agosto la afiliación todavía era un 2,4 % inferior a la registrada en febrero y permaneció un 2,8 % por debajo de la observada un año antes.

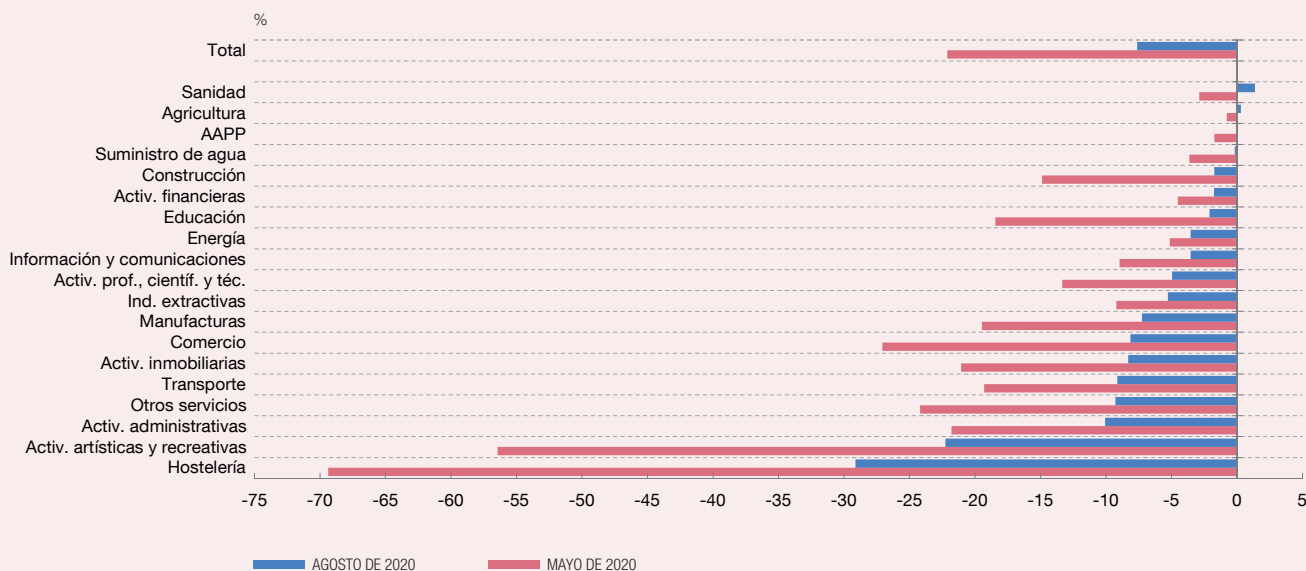
La intensidad del ajuste del empleo en los meses de confinamiento y su recuperación posterior se aprecia más claramente teniendo en cuenta la evolución reciente de los trabajadores afectados por expedientes de regulación temporal de empleo (ERTE). En particular, el número de trabajadores acogidos a este tipo de esquema se ha reducido desde los casi 3,2 millones que se alcanzaron en la media del mes de mayo (algo más del 17 % del total de afiliados) hasta los 894.478 registrados en el promedio del mes de agosto. Esta disminución, superior al 70 %, ha permitido que la afiliación en términos efectivos —calculada

como la afiliación total menos los trabajadores afectados por ERTE— se haya recuperado de forma acusada durante los meses de verano, pasando de un descenso interanual superior al 20 % en mayo a una caída del 7,4 % en agosto.

El perfil mensual de la afiliación evidencia que la mayor parte de la recuperación del empleo que ha tenido lugar desde los mínimos de abril se ha concentrado en los meses de julio y agosto, una vez que se han relajado una gran mayoría de las restricciones que estaban en vigor durante las distintas fases del plan de desescalada que se llevó a cabo en los meses de mayo y junio. Sin embargo, en la segunda quincena del mes de agosto los datos diarios de afiliación a la Seguridad Social han mostrado un cierto agotamiento en esta senda de recuperación, lo que podría estar relacionado con las diferentes medidas tomadas en algunos territorios ante el empeoramiento de la crisis sanitaria.

En los últimos meses, la recuperación del empleo ha sido, no obstante, muy heterogénea por sectores y provincias. En el gráfico 1 se presenta la tasa de variación interanual de la afiliación efectiva por ramas de actividad. Se observa

Gráfico 1
EVOLUCIÓN DE LA AFILIACIÓN EFECTIVA POR RAMAS DE ACTIVIDAD
Tasa interanual de la afiliación efectiva (a)



FUENTES: Banco de España y Ministerio de Inclusión, Seguridad Social y Migraciones.

a Afiliación efectiva: afiliados totales menos trabajadores afectados por ERTE.

1 Utilizando los datos medios de cada mes.

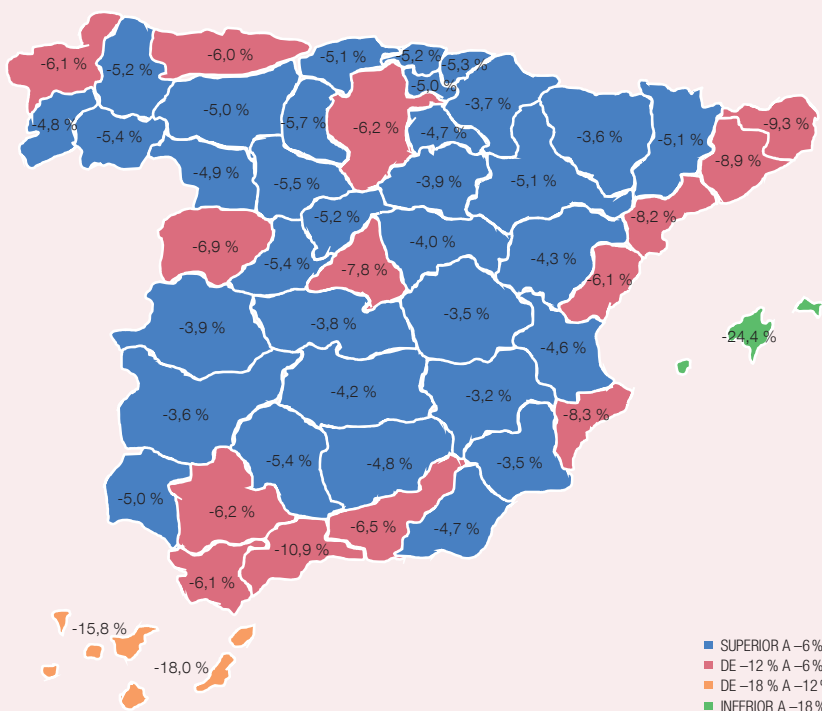
LA RECUPERACIÓN DEL EMPLEO EN LOS ÚLTIMOS MESES: UNA PERSPECTIVA PROVINCIAL Y SECTORIAL (cont.)

que, aunque la recuperación desde los mínimos de mayo es generalizada, la dispersión sectorial está siendo elevada. En general, las ramas de servicios de mercado se encontraban en agosto más lejos de volver a su nivel de empleo de un año antes que el sector industrial y, sobre todo, que la construcción.

En los servicios de mercado, aunque la recuperación del empleo ha sido notable en los últimos meses, en agosto la afiliación efectiva aún se situaba casi un 12 % por debajo de su nivel de un año antes. En este segmento, en agosto los descensos interanuales más acusados se observaron en la hostelería (-29,1%), sector en el que, no obstante, se ha producido una intensa recuperación desde mayo, cuando el descenso interanual del empleo alcanzó casi el 70 % por el cierre de muchas de las actividades de esta rama como consecuencia de

las medidas desplegadas para la contención de la pandemia. A una escala más desagregada, cabe destacar que algunas de las ramas más directamente relacionadas con la actividad turística —como las actividades de las agencias de viajes, los servicios de alojamiento o los servicios de transporte aéreo— mantuvieron en agosto en torno a la mitad del nivel de empleo observado un año antes². En el resto de los servicios de mercado, la brecha respecto al nivel de empleo de agosto del año pasado se mantuvo en torno al 10 % en algunas de las principales subramas, como el comercio y el transporte, y solo en algunas de las ramas menos afectadas por el descenso del empleo durante la primavera, como las actividades financieras, el empleo efectivo se situó en agosto en un nivel más cercano al observado en el mismo período de 2019 (-1,8 %). Finalmente, en el caso de los servicios de no mercado, la destrucción de empleo de marzo y abril

Gráfico 2
TASA DE VARIACIÓN INTERANUAL DE LA AFILIACIÓN EFECTIVA EN AGOSTO DE 2020 (a)



FUENTES: Banco de España y Ministerio de Inclusión, Seguridad Social y Migraciones.

a Afiliación efectiva: afiliados totales menos trabajadores afectados por ERTE.

2 Para más detalles sobre el comportamiento del sector turístico en España en los últimos meses, véase el recuadro 8 de este Informe, «Evolución reciente del turismo extranjero en España».

LA RECUPERACIÓN DEL EMPLEO EN LOS ÚLTIMOS MESES: UNA PERSPECTIVA PROVINCIAL Y SECTORIAL (cont.)

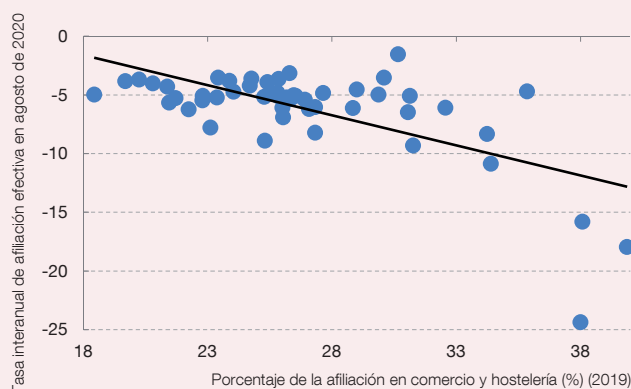
solo fue comparable a la observada en las ramas de mercado en la educación (-18,4 % en mayo), sector en el que recientemente se ha producido una fuerte recuperación del empleo (-2,1 % en agosto). En cuanto a los servicios sanitarios y la Administración Pública, en agosto el nivel de afiliación fue levemente superior al observado un año antes.

En el sector industrial, si bien el empleo se ha comportado, en general, de forma más favorable que en los servicios, este también ha mostrado una notable heterogeneidad por ramas de actividad. Así, por ejemplo, en los últimos

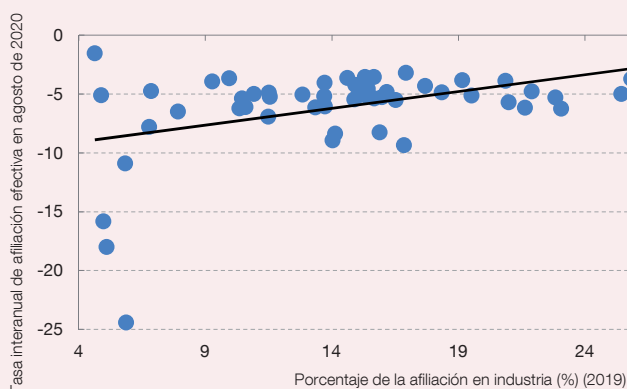
meses la evolución del empleo ha sido relativamente dinámica en la fabricación de vehículos de motor, que ha pasado de un descenso en la afiliación efectiva del 35 % en mayo al -7,3 % en agosto, y en la fabricación de productos farmacéuticos, sector que no se vio afectado por el ajuste del empleo en los meses de confinamiento y que en agosto se situó un 0,8 % por encima de su nivel de empleo en el mismo período de 2019. En sentido contrario, en otras ramas, como la confección de prendas de vestir o la industria del cuero, el empleo aún se mantenía en agosto más de un 15 % por debajo de su nivel de un año antes.

Gráfico 3
AFILIACIÓN EFECTIVA Y ESTRUCTURA SECTORIAL POR PROVINCIAS

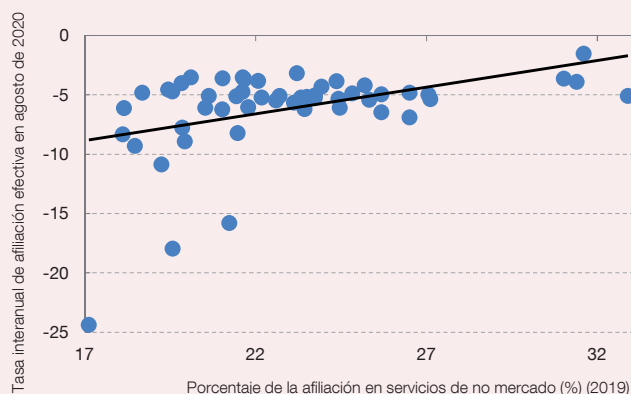
1 RELACIÓN ENTRE AFILIACIÓN EFECTIVA Y ESPECIALIZACIÓN EN COMERCIO Y HOSTELERÍA (a) (b)



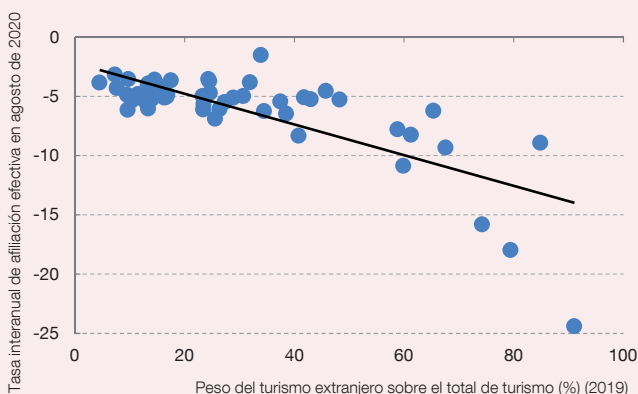
2 RELACIÓN ENTRE AFILIACIÓN EFECTIVA Y ESPECIALIZACIÓN EN INDUSTRIA (a) (b)



3 RELACIÓN ENTRE AFILIACIÓN EFECTIVA Y ESPECIALIZACIÓN EN SERVICIOS DE NO MERCADO (a) (b)



4 RELACIÓN ENTRE AFILIACIÓN EFECTIVA Y PESO DEL TURISMO EXTRANJERO (a) (c)



FUENTES: Banco de España y Ministerio de Inclusión, Seguridad Social y Migraciones.

- a Afiliación efectiva: afiliados totales menos trabajadores afectados por ERTE.
- b La especialización en cada sector se mide como el peso del sector correspondiente en el total del empleo de cada provincia en el promedio de 2019.
- c El peso del turismo extranjero se calcula como el peso de las pernoctaciones de residentes extranjeros sobre el total de pernoctaciones en cada provincia en agosto de 2019 a partir de la Encuesta de Ocupación Hotelera [Instituto Nacional de Estadística (INE)].

LA RECUPERACIÓN DEL EMPLEO EN LOS ÚLTIMOS MESES: UNA PERSPECTIVA PROVINCIAL Y SECTORIAL (cont.)

El gráfico 2 muestra que en los últimos meses la evolución del empleo también se ha caracterizado por una elevada disparidad provincial. En términos generales, se aprecia que, en las provincias costeras del Mediterráneo, en Madrid y, especialmente, en las Islas Baleares y Canarias, la contracción del empleo en términos interanuales se mantuvo en agosto muy por encima de la observada en las provincias del interior. Así, a pesar de la recuperación observada después de los mínimos alcanzados en mayo, cuando los descensos interanuales del empleo superaron el 40 % en las Islas Baleares y el 30 % en las dos provincias de Canarias, en agosto la afiliación efectiva todavía se situaba un 24,4 % por debajo de su nivel del mismo mes de 2019 en las Islas Baleares, y un 18 % y un 15,8 % en Las Palmas y Santa Cruz de Tenerife, respectivamente. Los descensos interanuales son inferiores, aunque cercanos al 10 %, en otras provincias mediterráneas, como Málaga,

Gerona, Barcelona y Alicante. Por el contrario, en algunas provincias del interior, como Cuenca, Albacete, Badajoz o Huesca, las caídas interanuales de la afiliación efectiva se situaron en torno al 3 % en agosto.

Esta heterogeneidad provincial en el comportamiento del empleo se explica, en gran medida, por las diferencias provinciales en cuanto a la estructura sectorial. Así, como se puede apreciar en los gráficos 3.1-3.4, en agosto el descenso interanual del empleo fue más intenso en aquellas provincias con un mayor peso del comercio y la hostelería —fuertemente afectados por las restricciones a la movilidad durante el período de confinamiento y cuyos niveles de actividad aún no han podido recuperarse en la misma medida que en otras ramas productivas—, así como del turismo extranjero en el total de la actividad turística, y con un menor peso del sector industrial y de los servicios de no mercado³.

3 Calculado como el porcentaje de las pernoctaciones realizadas por residentes extranjeros en agosto de 2020 sobre el total de pernoctaciones registradas en dicho mes según los datos de la Encuesta de Ocupación Hotelera del INE.