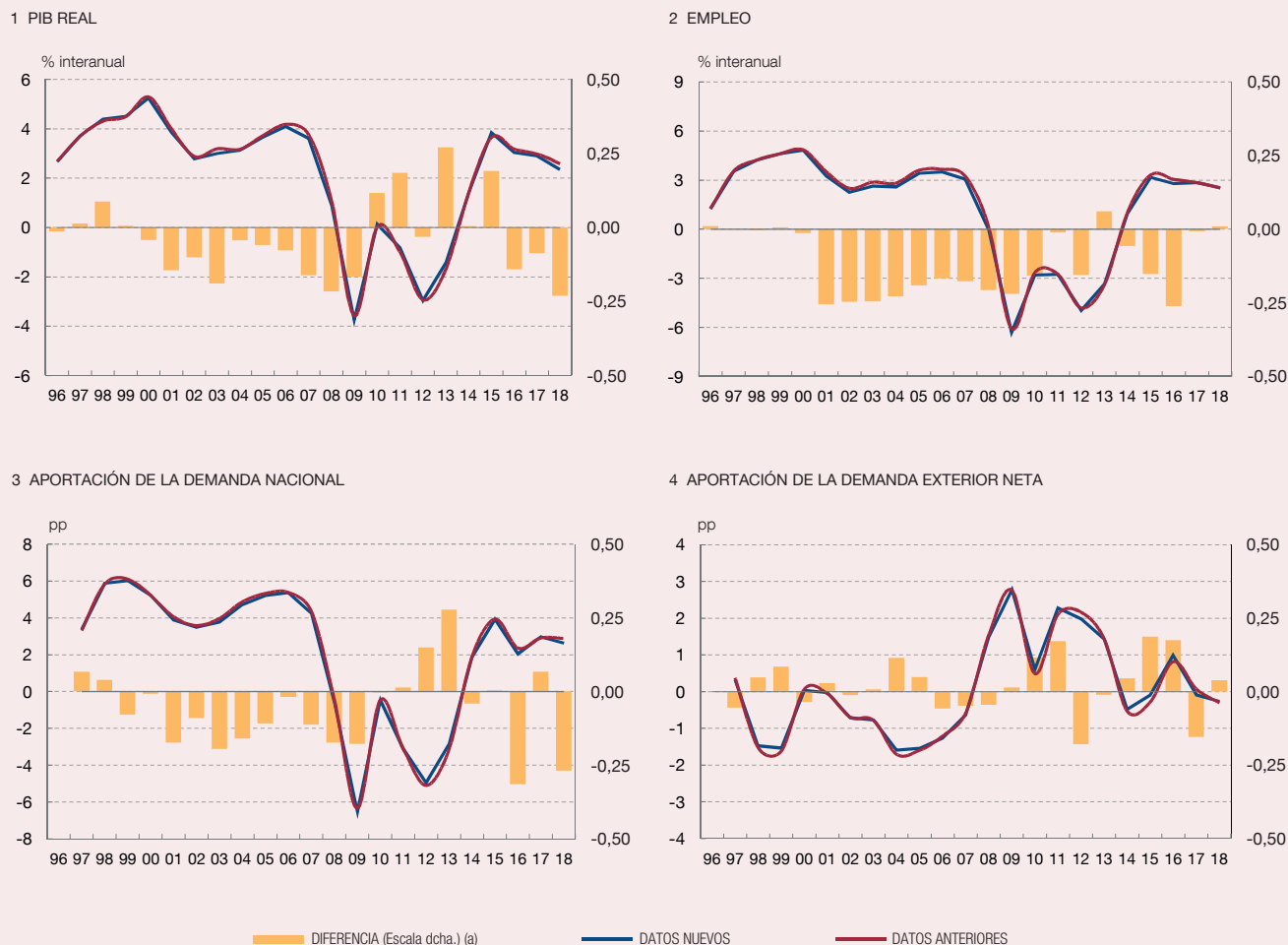


**REVISIÓN DE LA CONTABILIDAD NACIONAL ANUAL DE ESPAÑA 1995-2018: PRINCIPALES AGREGADOS**

Este recuadro describe los rasgos más destacados de la revisión de la Contabilidad Nacional Anual (CNA) para el período 1995-2018, publicada por el Instituto Nacional de Estadística (INE) el 16 de septiembre de 2019<sup>1</sup>. Este tipo de revisiones (conocidas como *benchmark* en la terminología

estadística) tienen lugar con una frecuencia, al menos, quinquenal y obedecen a la necesidad de actualizar periódicamente las fuentes y los métodos de estimación empleados para la compilación de la CNA<sup>2</sup>. En esta ocasión, las series completas de la CNA se revisan desde

Gráfico 1  
COMPARACIÓN DE LOS PRINCIPALES AGREGADOS DE CONTABILIDAD NACIONAL



FUENTE: Instituto Nacional de Estadística.

a Diferencia entre las tasas de crecimiento interanual (o las aportaciones) de los distintos agregados con los nuevos datos y con los anteriores.

1 Esta revisión se ha realizado de forma coordinada con los correspondientes procesos llevados a cabo por el Banco de España (en las estadísticas de la Balanza de Pagos y Posición de Inversión Internacional y en las Cuentas Financieras de los Sectores Institucionales de la economía nacional) y por la Intervención General de la Administración del Estado (por lo que respecta a las Cuentas de las Administraciones Públicas), de forma que los datos que proporciona serán coherentes con los de estos organismos.  
 2 Para más detalle, véase «Contabilidad Nacional Anual de España: Principales agregados. Revisión estadística 2019. Series 1995-2018», nota de prensa publicada por el INE el 16 de septiembre de 2019. Sobre el concepto de revisión *benchmark* y sus implicaciones para la balanza de pagos y posición de inversión internacional, y para las cuentas financieras, pueden consultarse las siguientes notas: <https://www.bde.es/webbde/es/estadis/infoest/htmls/notamet/revBPPII2019.pdf>, <https://www.bde.es/webbde/es/estadis/infoest/htmls/notamet/revCCFF2019.pdf>.

**REVISIÓN DE LA CONTABILIDAD NACIONAL ANUAL DE ESPAÑA 1995-2018: PRINCIPALES AGREGADOS (cont.)**

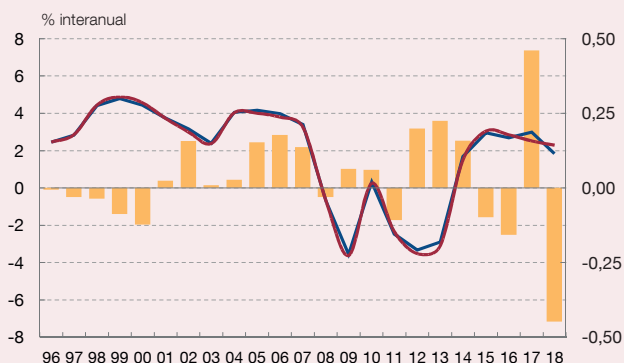
1995, que es el año de referencia. Por el momento se ha difundido la revisión de las series correspondientes a los principales agregados de la CNA. Simultáneamente, se ha publicado una primera actualización de las series de la Contabilidad Nacional Trimestral, coherente con las series anuales revisadas. No obstante, estos datos trimestrales tienen un carácter provisional, y las series revisadas se

difundirán el próximo 30 de septiembre<sup>3</sup>. Estas series serán coherentes con los datos trimestrales de la Balanza de Pagos y Posición de Inversión Internacional que publicará el Banco de España el 26 de septiembre<sup>4</sup>.

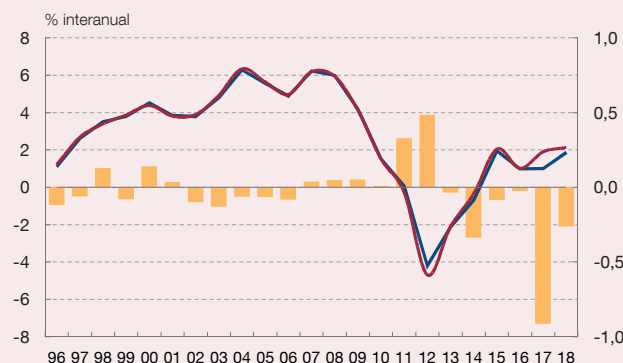
Como resultado de esta revisión, el nivel del PIB nominal de 2018 resulta un 0,5 % inferior al del dato previo, lo que

Gráfico 1  
COMPARACIÓN DE LOS PRINCIPALES AGREGADOS DE CONTABILIDAD NACIONAL (cont.)

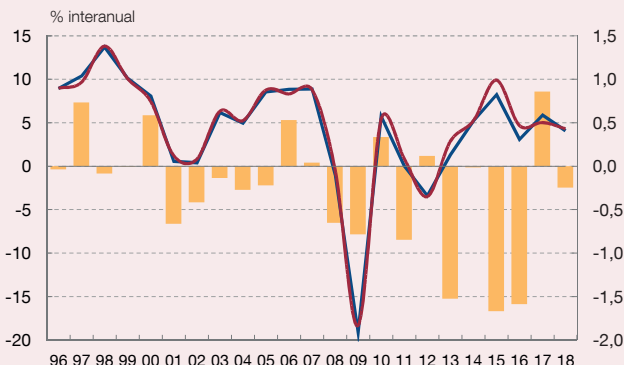
5 CONSUMO PRIVADO



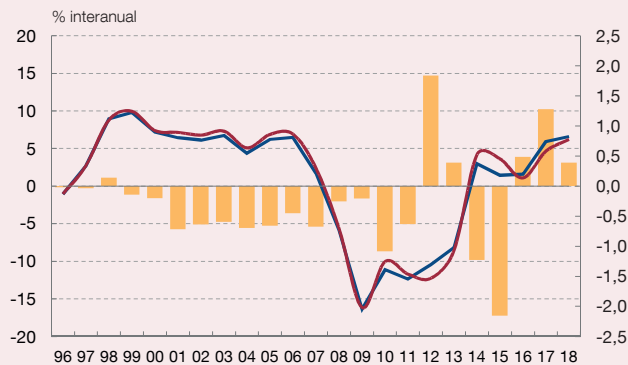
6 CONSUMO PÚBLICO



7 INVERSIÓN SIN CONSTRUCCIÓN



8 CONSTRUCCIÓN



— DIFERENCIA (Escala dcha.) (a)

— DATOS NUEVOS

— DATOS ANTERIORES

FUENTE: Instituto Nacional de Estadística.

a Diferencia entre las tasas de crecimiento interanual (o las aportaciones) de los distintos agregados con los nuevos datos y con los anteriores.

3 De acuerdo con el calendario de publicación del INE, en esa fecha se difundirán los resultados de la Contabilidad Nacional Trimestral de España: Principales Agregados y los de las Cuentas Trimestrales no Financieras de los Sectores Institucionales hasta el segundo trimestre de 2019. En esa misma fecha se publicarán las series de los Agregados por Ramas de Actividad y de las Cuentas Anuales no Financieras de los Sectores Institucionales. Por su parte, las Tablas de Origen y Destino relativas al año 2016 se publicarán en noviembre de 2019 y, al mes siguiente, las Tablas Input-Output referidas también a dicho año.

4 Por su parte, la revisión de las cuentas financieras se publicará el 15 de octubre.

## REVISIÓN DE LA CONTABILIDAD NACIONAL ANUAL DE ESPAÑA 1995-2018: PRINCIPALES AGREGADOS (cont.)

se explica por una evolución menos favorable del PIB en términos reales. En concreto, el ritmo de crecimiento anual de esta variable se rebaja levemente en promedio, lo que se traduce en una disminución acumulada de su nivel desde 1995 de 1,3 puntos porcentuales (pp) (véanse gráfico 1 y cuadro 1). Con la nueva serie, la caída del producto durante la crisis es ahora algo más suave. De modo análogo, también se modera el dinamismo de la actividad durante la fase expansiva actual, con la excepción de 2015, año en que se efectúa una revisión al alza de 0,2 pp. Posteriormente, se rebaja el avance del producto entre 0,1 y 0,2 pp, en cada uno de los tres años siguientes, lo que da lugar a un perfil reciente de desaceleración más pronunciado. En particular, en 2018 el crecimiento del PIB en términos reales se reduce en 0,2 pp, hasta el 2,4 %.

En el conjunto del período, la revisión del empleo agregado (en términos de puestos de trabajo equivalentes a tiempo completo) opera en el mismo sentido que la

efectuada sobre el producto, si bien resulta más pronunciada, de manera que la reducción acumulada desde 1995 alcanza 3,6 pp. En la fase de crecimiento actual, esta rebaja ha sido más acusada en 2015 y en 2016 que con posterioridad.

Las revisiones de la CNA son más pronunciadas cuando se desciende a los componentes de la demanda. La moderación del crecimiento del PIB real en el conjunto del período es el resultado de una menor contribución de la demanda nacional, que se debe a unos menores aumentos de la formación bruta de capital y consumo público con respecto a los estimados anteriormente. En sentido contrario, entre 1995 y 2018 se eleva el consumo privado, a pesar de la rebaja efectuada en los últimos años de la serie. Las revisiones de la aportación de la demanda nacional muestran un patrón temporal similar al del producto (con una menor caída durante la crisis y un dinamismo también más reducido en la expansión actual).

Cuadro 1  
REVISIÓN DE LOS PRINCIPALES AGREGADOS DE LA CONTABILIDAD NACIONAL

Tasas interanuales	Diferencia acumulada desde 1995	2015		2016		2017		2018	
		Nuevo	Dif.	Nuevo	Dif.	Nuevo	Dif.	Nuevo	Dif.
Producto interior bruto	-1,3	3,8	0,2	3,0	-0,1	2,9	-0,1	2,4	-0,2
Gasto en consumo final nacional (76,9)	0,4	2,7	-0,1	2,3	-0,1	2,5	0,1	1,9	-0,4
De los hogares y de las ISFLSH (58,3)	1,1	2,9	-0,1	2,7	-0,2	3,0	0,5	1,8	-0,4
De las AAPP (18,6)	-2,0	2,0	-0,1	1,0	0,0	1,0	-0,9	1,9	-0,3
Formación bruta de capital (20,4)	-9,3	10,1	1,1	1,4	-1,1	5,6	0,2	6,1	0,6
Capital fijo (19,4)	-9,4	4,9	-1,8	2,4	-0,5	5,9	1,1	5,3	0,0
Bienes de equipo (6,5)	-33,7	9,9	-2,4	1,9	-3,2	8,5	2,9	5,6	0,4
Construcción (9,6)	-6,6	1,5	-2,2	1,6	0,5	5,9	1,3	6,6	0,4
Vivienda (5,3)	11,2	-3,2	-2,3	8,9	1,9	11,5	2,5	7,7	0,8
Otras construcciones (4,3)	-17,6	5,7	-1,7	-4,8	-1,2	0,2	-0,3	5,3	-0,2
Activos fijos inmateriales (3,3)	38,6	5,3	0,7	5,2	1,6	1,3	-2,3	1,1	-1,1
Variación de existencias (b)	-	0,9	0,5	-0,2	-0,1	0,0	-0,2	0,2	0,1
Demanda nacional (97,3)	-1,9	4,1	0,0	2,1	-0,3	3,1	0,1	2,7	-0,3
Exportaciones de bienes y servicios (35,1)	3,1	4,3	0,1	5,4	0,2	5,6	0,4	2,2	-0,1
Importaciones de bienes y servicios (32,4)	1,0	5,1	-0,4	2,6	-0,3	6,6	1,1	3,3	-0,2
<i>Pro memoria</i>									
Aportación de la demanda nacional	-	3,9	0,0	2,0	-0,3	3,0	0,1	2,6	-0,3
Aportación de la demanda exterior neta	-	-0,1	0,2	1,0	0,2	-0,1	-0,2	-0,3	0,0
Empleo. Total economía	-3,6	3,2	-0,2	2,8	-0,3	2,8	0,0	2,5	0,0

FUENTES: Instituto Nacional de Estadística y Banco de España.

- a Entre paréntesis, el peso de cada componente sobre el PIB de acuerdo con las nuevas series.  
b Aportaciones al crecimiento.

La menor aportación, en promedio, de la demanda nacional se compensa parcialmente con una contribución más elevada, en términos generales, de la demanda exterior neta, tanto durante la crisis como en la fase expansiva posterior.

Durante el período más reciente, la trayectoria de avance experimentada por el PIB se sustenta de forma menos acusada en la demanda interna de lo que apuntaban los datos previos de la CNA. En concreto, la revisión a la baja del ritmo de avance del PIB en 2016 y en 2018 refleja una menor aportación de la demanda interna, que se compensa parcialmente por la mejora de la contribución del sector exterior.

En los últimos años, el comportamiento del consumo, tanto privado como público, ha sido menos favorable de lo que se estimaba hasta ahora, sobre todo en 2018. Las revisiones de la formación bruta de capital son de mayor

magnitud y volatilidad. Así, el repunte más pronunciado de este agregado en 2015 se revierte por una ralentización más acusada, en la misma cuantía, en 2016. En los dos últimos años del período analizado, la tasa de crecimiento de la formación bruta de capital se revisa al alza, especialmente en 2018.

En cuanto a las transacciones con el resto del mundo, la mejora de la aportación de la demanda exterior neta en 2015 y en 2016 refleja un crecimiento algo más elevado de las exportaciones de bienes y servicios y, sobre todo, una rebaja del ritmo de avance de las compras al exterior. En 2017, el mayor repunte de las compras al resto del mundo explica el deterioro de la contribución del sector exterior en dicho año. Finalmente, en 2018 se rebajan las tasas de crecimiento de las transacciones comerciales, de forma más acusada en las importaciones, lo que arroja como resultado una aportación más elevada del sector exterior.