

LA EVOLUCIÓN DEL EMPLEO Y DEL PARO EN EL SEGUNDO TRIMESTRE DE 2015, SEGÚN LA ENCUESTA DE POBLACIÓN ACTIVA

Este artículo ha sido elaborado por José Manuel Montero y Ana Regil, de la Dirección General del Servicio de Estudios.

Introducción

Según la Encuesta de Población Activa (EPA), en el segundo trimestre de 2015 el proceso de creación de empleo mantuvo un notable vigor, con un aumento de 514.000 ocupados en el último año. Este avance se traduce en una tasa interanual del 3 %, idéntica a la registrada al inicio del año (véase cuadro 1). La fortaleza del empleo en el segundo trimestre se asentó, en gran medida, en las ramas de construcción e industria, mientras que en la agricultura la ocupación se estabilizó, tras el fuerte descenso del primer trimestre. En las ramas de servicios, los ocupados crecieron a menor ritmo que al inicio del año.

La información de la Contabilidad Nacional Trimestral (CNTR) muestra un perfil de avance del empleo muy similar al que se desprende de los ocupados de la EPA (véase panel izquierdo del gráfico 1), con una tasa de variación del 3 % interanual¹, en un contexto de elevado dinamismo del PIB (3,2 %), lo que permitió retornar a tasas de crecimiento positivas de la productividad aparente. Por su parte, las afiliaciones a la Seguridad Social mostraron en el segundo trimestre un tono más dinámico que al inicio del año, si bien la información más reciente, hasta agosto, apunta a una cierta moderación en el tercer trimestre.

En relación con la oferta laboral, la población activa creció por segundo trimestre consecutivo (0,2 % en tasa interanual), dejando atrás las caídas de los dos años precedentes. Este avance se explica por el incremento de la tasa de actividad, que se situó en el 59,8 % (dos décimas por encima del mismo trimestre de 2014), mientras que la población mayor de 16 años disminuyó un 0,1 %. Este moderado aumento de la población activa propició que el dinamismo del empleo se tradujera casi íntegramente en una reducción del número de desempleados —473.900 personas en relación con un año antes—, lo que implica una caída del 8,4 % en tasa interanual. La tasa de desempleo descendió 2,1 puntos con respecto a su nivel en el segundo trimestre de 2014, situándose en el 22,4 %.

El empleo

En el segundo trimestre de 2015, el empleo se incrementó en 411.800 personas con respecto a los tres primeros meses del año. Esta evolución elevó la tasa de ocupación hasta el 58,7 % para la población de entre 16 y 64 años, casi 2 puntos porcentuales (pp) por encima de su nivel de hace un año.

Según la información de flujos de la EPA (véase panel derecho del gráfico 1), la fortaleza del proceso de creación de empleo en el segundo trimestre se asentó tanto en una nueva moderación de los flujos de destrucción de empleo —que han retornado a niveles de 2007— como en un cierto repunte de las salidas del desempleo hacia el empleo temporal. Entre los primeros, destacó la ralentización de la pérdida de puestos de trabajo temporales —sobre todo, en los tramos de edad por encima de los 45 años— y de profesionales autónomos —principalmente, los más jóvenes—, mientras que las salidas de asalariados indefinidos, que ya se habían moderado en los trimestres pasados, se ha mantenido estables en su nivel de hace un año. Por su parte, las mayores salidas del desempleo continuaron observándose entre los parados que llevan menos tiempo en esta situación. Por

¹ Las cifras de la CNTR son series brutas y, en el caso del empleo, en términos de puestos de trabajo equivalentes a tiempo completo.

EVOLUCIÓN DEL EMPLEO SEGÚN LA EPA
Tasas de variación interanual (%)

CUADRO 1

	2012	2013	2014	2013			2014				2015	
				II TR	III TR	IV TR	I TR	II TR	III TR	IV TR	I TR	II TR
Ocupados	-4,3	-2,8	1,2	-3,4	-2,5	-1,2	-0,5	1,1	1,6	2,5	3,0	3,0
Asalariados	-5,3	-3,5	1,5	-4,4	-3,0	-1,4	-0,4	1,7	2,0	2,8	3,3	3,1
Por duración de contrato												
Indefinidos	-3,1	-3,1	0,4	-3,7	-3,2	-2,4	-1,9	0,3	1,3	2,0	2,7	1,6
Temporales	-11,8	-4,6	5,3	-6,6	-2,2	2,3	5,0	6,5	4,6	5,3	5,4	8,0
Por duración de jornada												
Jornada completa	-6,5	-5,4	1,4	-6,4	-4,7	-2,9	-0,9	1,4	2,2	2,7	3,2	3,9
Jornada parcial	1,6	7,0	2,4	6,6	6,5	6,5	1,9	3,5	1,1	3,1	4,0	-0,7
No asalariados	1,1	0,3	-0,4	1,7	0,0	-0,3	-0,7	-1,7	-0,5	1,5	1,3	2,3
Ocupados, por ramas de actividad												
Agricultura (1)	-1,6	-0,9	-0,1	4,3	-2,1	0,4	12,9	-1,8	-4,8	-6,2	-11,3	0,1
Industria (2)	-4,6	-5,2	1,0	-5,3	-6,1	-4,0	-3,4	-0,1	3,5	4,2	6,2	6,4
Construcción (3)	-17,3	-11,4	-3,5	-14,1	-10,6	-9,1	-11,6	-5,3	-0,5	4,0	12,6	11,6
Servicios	-3,0	-1,7	1,7	-2,4	-1,1	-0,1	0,2	2,0	1,8	2,6	2,6	1,9
De mercado (4) (a)	-2,8	-0,6	1,6	-1,2	-0,3	0,6	-0,3	2,1	1,8	2,7	3,1	2,3
De no mercado (a)	-3,5	-4,2	1,9	-5,3	-3,2	-1,7	1,5	1,8	1,6	2,5	1,4	0,9
Economía de mercado (1 + 2 + 3 + 4)	-4,5	-2,4	1,0	-2,8	-2,3	-1,0	-1,0	0,9	1,6	2,5	3,5	3,6
Ocupados, por nivel de formación (b)												
Estudios bajos	-13,6	-9,8	-5,1	-9,4	-9,5	-5,9	-4,2	-5,0	-5,9	-5,3	-5,3	-3,5
Estudios medios	-3,8	-2,5	1,8	-3,3	-2,5	-1,1	-0,8	1,9	2,6	3,3	4,9	4,4
Estudios altos	-0,8	-0,3	2,5	-0,9	0,6	0,7	1,7	2,0	2,3	4,0	2,2	2,3
Ocupados, por nacionalidad												
Nacionales	-3,7	-2,0	1,9	-2,9	-1,4	-0,1	0,7	2,0	2,0	2,8	2,9	3,1
Extranjeros	-8,4	-8,6	-4,2	-6,7	-10,2	-9,5	-9,2	-5,6	-1,9	0,2	3,4	2,2
PRO MEMORIA												
Variaciones interanuales, en miles de personas												
Ocupados totales	-789	-494	205	-598	-438	-204	-80	192	274	434	504	514
Niveles, en %												
Tasa de empleo (de 16 a 64 años)	56,5	55,6	56,8	55,5	56,0	55,9	55,4	56,8	57,3	57,6	57,3	58,7
Ratio de asalariación	82,6	82,1	82,4	82,0	82,0	82,2	82,2	82,5	82,3	82,4	82,5	82,6
Ratio de temporalidad (c)	23,4	23,1	24,0	22,9	24,1	23,7	23,1	24,0	24,6	24,2	23,6	25,1
Ratio de parcialidad (c)	15,3	17,0	17,2	17,4	16,4	17,3	17,4	17,7	16,2	17,4	17,5	17,0

FUENTES: Instituto Nacional de Estadística y Banco de España.

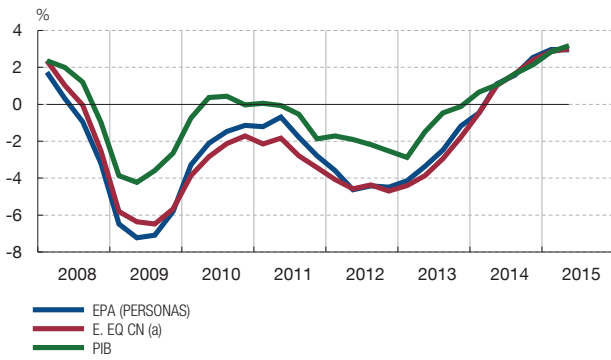
- a Servicios de no mercado engloban los sectores de Administración Pública y Defensa, Seguridad Social Obligatoria, Educación, y Actividades Sanitarias y Servicios Sociales. Los restantes servicios integran los servicios de mercado.
b En 2014 se introdujo en la EPA un cambio en la clasificación de Educación. Para crear series homogéneas, se elaboró un nuevo desglose en tres grupos, algo diferente al que se venía usando habitualmente en los dos niveles más bajos. Bajos: sin estudios, solo con estudios primarios, o con estudios de primera etapa de Secundaria incompleta o sin título; altos: con estudios terciarios.
c En porcentaje de asalariados.

nivel educativo, destaca el repunte en el primer semestre de 2015 de los flujos de salida del desempleo en los colectivos con estudios bajos y medios.

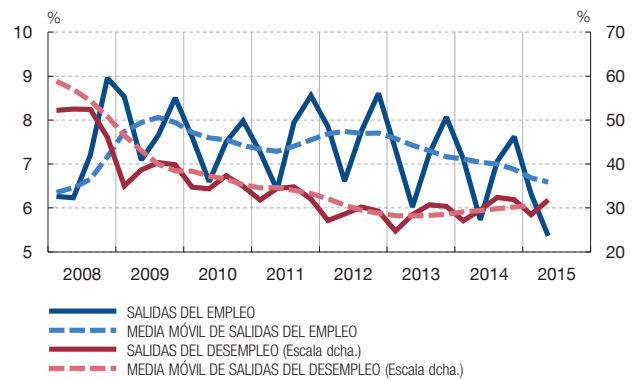
Por ramas de actividad (vease cuadro 1), el aumento del empleo fue generalizado, aunque leve en el caso de la agricultura (0,1 % interanual, tras el -11,3 % en el trimestre anterior). En la construcción y en la industria, los ocupados mantuvieron un gran dinamismo, con

Tasas interanuales de series originales

EMPLEO Y PIB



FLUJOS DE SALIDA DEL EMPLEO Y DEL DESEMPLEO (b)



FUENTES: Instituto Nacional de Estadística y Banco de España.

- a Puestos de trabajo equivalentes a tiempo completo.
- b En porcentaje sobre la población de origen, los ocupados para las tasas de salida del empleo y los parados para las tasas de salida del desempleo, calculado en el Banco de España. Las medias móviles son el promedio del último trimestre y de los tres precedentes.

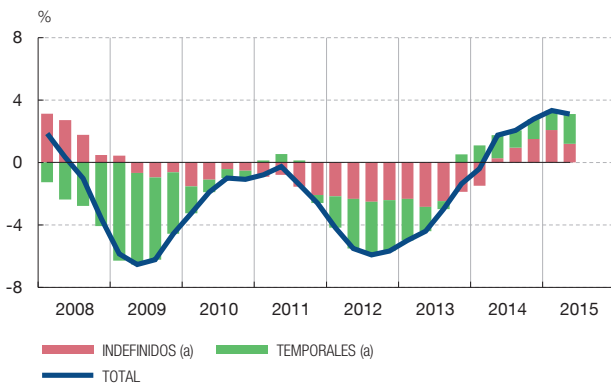
avances interanuales del 11,6 % y del 6,4 %, respectivamente. Entre las ramas industriales con mayor peso, destaca la fortaleza observada en la industria energética (14,9 %), la metalúrgica (11,3 %) y la de fabricación de material de transporte (6,6 %), mientras que la industria alimentaria moderó su ritmo de variación hasta el 0,4 % (desde el 4,1 % precedente). Por lo que se refiere a los servicios, el empleo ralentizó su crecimiento, tanto en el total como en el conjunto de ramas de mercado, con una tasa interanual del 2,3 %, ocho décimas por debajo de la del primer trimestre. Cabe destacar la moderación del avance de los ocupados en el comercio (1,3 %, casi dos puntos por debajo del primer trimestre) y en las actividades profesionales y administrativas (2,6 %, frente al 6,2 % del inicio de 2015), así como la mayor caída del servicio doméstico (-6,8 %). En el conjunto de la economía de mercado, el empleo aumentó un 3,6 % en tasa interanual, una décima más que en el primer trimestre. En términos de la serie desestacionalizada², experimentó un incremento del 1,3 % intertrimestral (algo más de 170.000 personas), frente al 0,7 % del trimestre anterior.

El crecimiento del empleo en el conjunto de las ramas de servicios de no mercado se moderó, hasta una tasa interanual del 0,9 %, medio punto inferior a la del primer trimestre. Esta moderación se concentró en la Administración Pública y Defensa (2,6 %) y en la Sanidad (-0,3 %), mientras que en la Educación los ocupados repuntaron (0,4 %, tras el -0,8 % al inicio del año). Por tipo de administración, el menor ritmo de variación de los asalariados se registró básicamente en la Administración Central (0,2 %, frente al 4,2 % precedente). Por el contrario, en las Comunidades Autónomas y en las Corporaciones Locales los asalariados repuntaron levemente, hasta el 1 % y el 1,9 %, respectivamente. Atendiendo al tipo de contrato, se intensificó la caída de los indefinidos en el conjunto de ramas de no mercado (hasta el 0,9 %), a la vez que se moderó algo más de un punto el avance de los temporales (6,3 %).

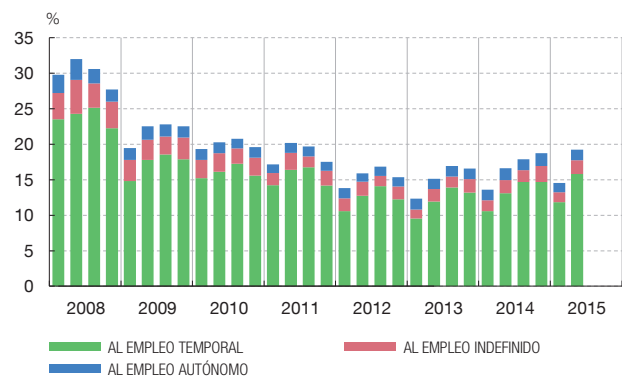
Por otra parte, en el conjunto de la economía, el total de asalariados moderó levemente (en 0,2 pp) su crecimiento interanual, hasta el 3,1 %, al contrario que los trabajadores por cuenta propia, que aumentaron un 2,3 %, un punto por encima del trimestre previo. Entre los primeros, los indefinidos disminuyeron su crecimiento en más de un punto, hasta el

2 Según la estimación propia del Banco de España. El INE no proporciona esta información.

ASALARIADOS EPA: DESAGREGACIÓN POR DURACIÓN DEL CONTRATO



FLUJOS DE SALIDA DEL PARO, POR TIPO DE EMPLEO CONSEGUIDO (b)



FUENTES: Instituto Nacional de Estadística y Banco de España.

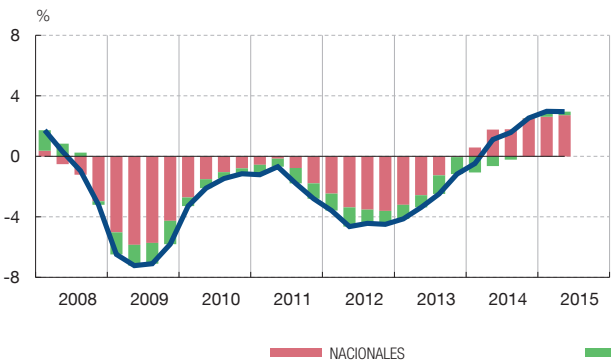
a Contribuciones a la tasa de variación interanual.

b En porcentaje sobre parados. Calculado en el Banco de España sobre la muestra común cada dos trimestres consecutivos a partir de los microdatos de la EPA.

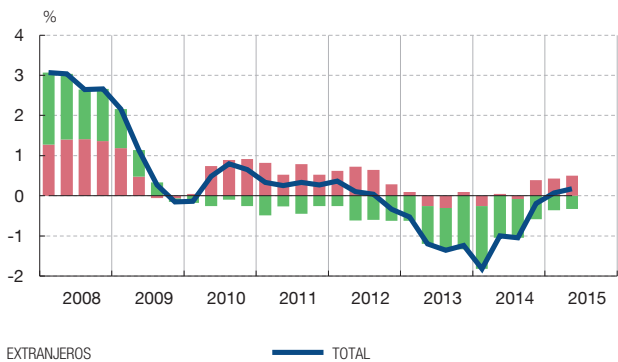
OCUPADOS Y ACTIVOS

Variaciones interanuales y contribuciones por nacionalidad

OCUPADOS



ACTIVOS



FUENTES: Instituto Nacional de Estadística y Banco de España.

1,6 %, mientras que los temporales lo elevaron hasta el 8 % (véase gráfico 2). Este comportamiento propició un aumento de la ratio de temporalidad de 1,1 pp en relación con el mismo período de 2014, hasta el 25,1 %. Atendiendo a la duración de la jornada, en el segundo trimestre se aceleró el ritmo de variación de los asalariados a jornada completa (hasta el 3,9 %), en tanto que aquellos a jornada parcial disminuyeron (0,7 %), lo que supone el primer descenso interanual desde el segundo trimestre de 2012. Estas evoluciones contrapuestas provocaron un recorte (de 0,7 pp con respecto a hace un año) de la ratio de parcialidad, que se situó en el 17 %.

Por nacionalidad, el incremento del empleo siguió siendo superior entre los trabajadores nacionales (3,1 %), si bien el colectivo de extranjeros volvió a mostrar un ritmo de crecimiento elevado (2,2 %), tras el repunte del trimestre precedente (véase gráfico 3). En cuanto al desglose por sexos, se mantuvo un mayor dinamismo del empleo entre los varones (del 3,4 %) que entre las mujeres (2,4 %). Atendiendo a la edad, en este trimestre destacó el estancamiento de los ocupados más jóvenes (con una caída incluso de los que tienen entre

	2012	2013	2014	2013			2014			2015		
				II TR	III TR	IV TR	I TR	II TR	III TR	IV TR	I TR	II TR
Tasas interanuales de variación (%)												
Población activa	0,0	-1,1	-1,0	-1,2	-1,4	-1,2	-1,8	-1,0	-1,0	-0,2	0,1	0,2
Nacionales	0,7	-0,1	0,0	-0,3	-0,4	0,1	-0,3	0,1	-0,1	0,4	0,5	0,6
Extranjeros	-3,6	-7,0	-7,9	-6,7	-7,6	-9,6	-11,3	-7,9	-7,4	-4,6	-2,9	-2,7
Población mayor de 16 años	-0,1	-0,5	-0,3	-0,4	-0,5	-0,6	-0,6	-0,4	-0,2	-0,1	0,1	-0,1
Nacionales	0,2	0,2	0,4	0,2	0,3	0,3	0,4	0,5	0,4	0,4	0,4	0,2
Extranjeros	-2,4	-5,9	-6,6	-5,0	-6,8	-8,3	-9,2	-7,5	-5,5	-3,9	-2,4	-2,7
Nivel, en % de la población de cada categoría												
Tasa de actividad	60,4	60,0	59,6	60,0	60,0	59,9	59,5	59,6	59,5	59,8	59,5	59,8
Entre 16 y 64 años	75,3	75,3	75,3	75,2	75,4	75,3	75,0	75,3	75,2	75,6	75,3	75,7
Por sexos												
Varones	67,1	66,4	65,8	66,3	66,6	66,1	65,5	65,9	66,0	66,0	65,7	65,8
Mujeres	54,0	53,9	53,7	54,0	53,8	54,0	53,7	53,7	53,3	53,9	53,6	54,0
Por edades												
Entre 16 y 29 años	61,2	60,1	58,4	59,7	61,3	59,2	58,1	58,2	59,3	58,0	56,8	57,0
Entre 30 y 44 años	89,4	89,8	90,0	89,7	89,3	90,2	89,9	90,1	89,7	90,4	90,2	90,7
De 45 años en adelante	43,2	43,3	43,5	43,3	43,2	43,3	43,2	43,6	43,4	44,0	44,0	44,4
Por formación (a)												
Estudios bajos	29,6	28,9	28,5	28,8	29,0	28,8	28,6	28,6	28,3	28,4	27,9	27,8
Estudios medios	71,1	70,1	68,6	70,3	70,0	69,4	68,7	68,8	68,5	68,4	68,2	68,7
Estudios altos	82,4	81,7	81,3	81,8	81,1	81,6	81,5	81,6	80,8	81,5	81,3	81,4
Por nacionalidad												
Nacionales	58,5	58,3	58,0	58,3	58,3	58,2	57,8	58,0	58,0	58,2	57,9	58,3
Extranjeros	75,8	74,9	73,8	74,4	74,7	74,4	74,1	74,1	73,2	73,9	73,7	74,1

FUENTES: Instituto Nacional de Estadística y Banco de España.

a En 2014 se introdujo en la EPA un cambio en la clasificación de Educación. Para crear series homogéneas, se elaboró un nuevo desglose en tres grupos, algo diferente al que se venía usando habitualmente en los dos niveles más bajos. Bajos: sin estudios, solo con estudios primarios, o con estudios de primera etapa de Secundaria incompleta o sin título; altos: con estudios terciarios.

20 y 30 años), tras el avance del 1,1 % del primer trimestre. Por el contrario, los trabajadores de más edad intensificaron levemente su ritmo de crecimiento: hasta el 5,7 % en el caso de los mayores de 45 años y hasta el 1,4 % en el de las edades intermedias. Por último, la evolución por nivel educativo mantuvo las tendencias del trimestre anterior: se atenuó nuevamente el descenso del colectivo con estudios bajos (hasta el -3,5 %), mientras que los otros dos grupos siguieron creciendo a ritmos similares a los registrados al inicio de 2015: 4,4 % entre los de estudios medios y 2,3 % en los ocupados con estudios universitarios.

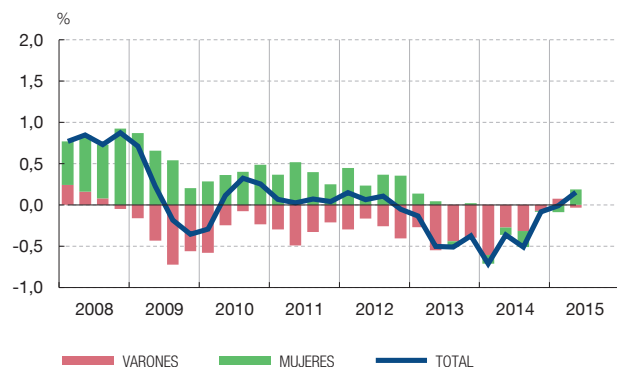
La población activa

En el segundo trimestre de 2015, la población activa aumentó un 0,2 % en tasa interanual, una décima por encima del primero, dejando atrás dos años de descensos (véase cuadro 2). Este avance se observó en un contexto de leve retroceso de la población mayor de 16 años (-0,1 %), como resultado de una caída algo más intensa de la población extranjera (-2,7 %) y de una moderación en el crecimiento de la población nacional (0,2 %). La tasa de actividad se elevó dos décimas por encima de su nivel de hace un año, hasta el 59,8 %, tras diez trimestres consecutivos de caídas. Considerando únicamente a la población de entre 16 y 64 años, la tasa de actividad se incrementó hasta el 75,7 %, medio punto por encima de su nivel de hace un año.

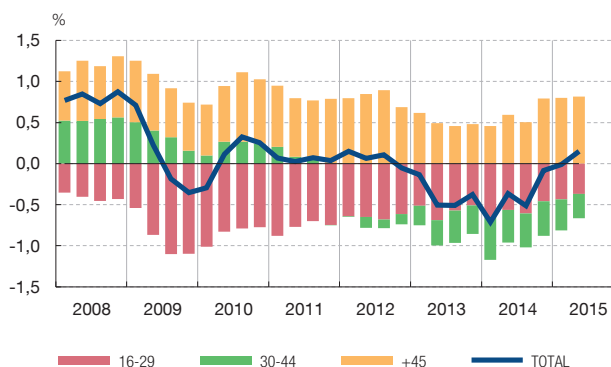
TASA DE ACTIVIDAD
Variaciones interanuales y contribuciones por sexo y edad

GRÁFICO 4

CONTRIBUCIONES POR SEXO



CONTRIBUCIONES POR EDAD



FUENTES: Instituto Nacional de Estadística y Banco de España.

EVOLUCIÓN DEL DESEMPLEO SEGÚN LA EPA

CUADRO 3

	2012	2013	2014	2013			2014				2015	
				II TR	III TR	IV TR	I TR	II TR	III TR	IV TR	I TR	II TR
Tasas interanuales de variación (%)												
Desempleados	15,9	4,1	-7,3	5,5	2,0	-1,4	-5,5	-7,0	-8,7	-8,1	-8,2	-8,4
Nivel, en % de la población activa en cada categoría												
Tasa de paro	24,8	26,1	24,4	26,1	25,6	25,7	25,9	24,5	23,7	23,7	23,8	22,4
Por sexos												
Varones	24,6	25,6	23,6	25,5	25,2	25,0	25,4	23,7	22,5	22,8	22,7	21,0
Mujeres	25,0	26,7	25,4	26,7	26,2	26,5	26,6	25,4	25,0	24,7	25,0	24,0
Por edades												
Entre 16 y 29 años	40,3	42,4	39,7	42,9	41,2	41,6	41,9	39,4	38,6	38,7	38,7	37,0
Entre 30 y 44 años	22,7	23,7	22,0	23,4	23,2	23,4	23,6	21,9	21,1	21,4	21,5	19,8
De 45 años en adelante	19,4	21,2	20,5	21,2	21,0	21,2	21,5	20,9	19,9	19,9	20,1	19,2
Por formación (a)												
Estudios bajos	39,4	41,5	41,2	40,7	41,6	40,9	42,2	41,1	40,9	40,5	41,3	39,2
Estudios medios	25,9	27,4	25,5	27,6	26,7	27,0	27,3	25,6	24,4	24,8	24,8	23,3
Estudios altos	13,2	14,3	13,1	13,8	14,2	14,2	13,8	12,9	13,0	12,7	12,4	11,7
Por nacionalidad												
Nacionales	23,0	24,4	23,0	24,6	24,0	24,2	24,2	23,1	22,4	22,4	22,4	21,2
Extranjeros	35,9	37,0	34,5	35,7	36,6	36,4	37,7	34,1	32,9	33,2	33,6	30,8
Paro de larga duración												
Incidencia (b)	52,4	58,4	61,8	58,3	58,4	60,7	61,6	62,1	61,9	61,4	61,2	61,9

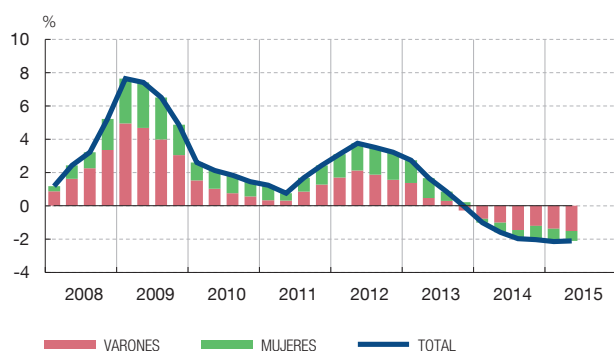
FUENTES: Instituto Nacional de Estadística y Banco de España.

- a En 2014 se introdujo en la EPA un cambio en la clasificación de Educación. Para crear series homogéneas, se elaboró un nuevo desglose en tres grupos, algo diferente al que se venía usando habitualmente en los dos niveles más bajos. Bajos: sin estudios, solo con estudios primarios, o con estudios de primera etapa de Secundaria incompleta o sin título; altos: con estudios terciarios.
- b Peso sobre el total de los parados de aquellos que llevan más de un año en esa situación.

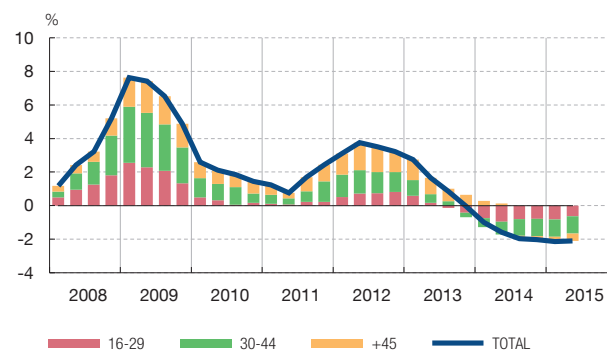
Por lo que se refiere a la nacionalidad, la tasa de actividad de los españoles se situó en el 58,3% —tres décimas por encima de su nivel de hace un año— y la de los extranjeros se mantuvo estable en el 74,1%. En este caso, la contribución de este colectivo a la evolución del agregado siguió siendo negativa (véase panel derecho del gráfico 3), debido al

Variaciones interanuales y contribuciones por sexo y edad

CONTRIBUCIONES POR SEXO



CONTRIBUCIONES POR EDAD



FUENTES: Instituto Nacional de Estadística y Banco de España.

retroceso de la población. Por sexos, el avance de la tasa de actividad reflejó el comportamiento favorable de la correspondiente a las mujeres, que registró el primer aumento, en términos interanuales, desde el inicio de 2013, hasta el 54 % (véase panel izquierdo del gráfico 4). En cuanto a la tasa de participación masculina, se mantuvo prácticamente estabilizada en el 65,8 %, tras el leve avance del primer trimestre. Con respecto a la edad, los colectivos de edades intermedias (90,7 %) y los mayores de 45 años (44,4 %) prolongaron las tendencias ascendentes del inicio del año, en tanto que la participación laboral de los más jóvenes volvió a descender (57 %). Como la población de los dos grupos más jóvenes está retrocediendo, la aportación de ambos colectivos a la evolución agregada de la participación siguió siendo negativa, al contrario que para la población de más de 45 años, que se mantiene en términos positivos (véase panel derecho del gráfico 4). El desglose por niveles educativos muestra un descenso generalizado de las tasas de actividad³, en comparación con las registradas hace un año, si bien es más intenso entre las personas con estudios bajos.

El desempleo

La cifra de desempleados se situó en 5.149.000 personas en el segundo trimestre de 2015, tras un descenso de 295.600 personas entre abril y junio. Esto se tradujo en una caída interanual de 473.900 personas —un 8,4 %—, dos décimas más que al inicio del año (véase cuadro 3). La serie corregida de estacionalidad arroja un retroceso intertrimestral de 126.200 personas (−2,4 %⁴), similar al estimado en el primer trimestre. En el segundo trimestre, los parados inscritos en el SEPE aceleraron también su ritmo de caída interanual, en este caso en casi un punto, hasta el −7,6 %, manteniendo esta tendencia en los meses de verano, con un descenso del 8,5 % en agosto.

Esta evolución propició un descenso de la tasa de paro hasta el 22,4 %, más de dos puntos por debajo de la observada en el mismo trimestre de 2014. Se estima que la tasa de paro ajustada de estacionalidad se situó en el 22,6 % en el segundo trimestre, lo que supone una rebaja de medio punto con respecto al primero, en línea con su evolución desde finales de 2013.

3 Este descenso generalizado es compatible con el avance de la tasa de actividad agregada por la pérdida de peso, dentro de la población, de las personas con menos formación, en beneficio de los otros dos colectivos que tienen tasas de actividad más altas.

4 La estimación del INE muestra un descenso del 2,5 %, al igual que en el primer trimestre, mientras que no proporciona información sobre la tasa de paro en términos desestacionalizados.

Atendiendo al desglose por sexos, el descenso del desempleo siguió siendo más intenso entre los varones, dejando la tasa de paro masculina en el 21 % (2,7 pp menos que hace un año), mientras que la femenina experimentó un retroceso de un punto, hasta el 24 % (véase gráfico 5). Por edades, la caída de la tasa de desempleo fue generalizada, si bien el descenso más pronunciado (2,3 pp) volvió a registrarse en el colectivo juvenil y, por nivel de estudios, entre las personas con estudios medios y bajos (hasta el 23,3 % y el 39,2 %, respectivamente).

En cuanto a los parados de larga duración (aquellos que llevan un año o más en esa situación), se registró una disminución interanual de 307.500 personas (-8,8 %) en este colectivo, lo que situó la incidencia del paro de larga duración sobre el total de desempleados (IPLD) en el 61,9 %, cifra inferior en 0,3 pp a la observada hace un año. Este dato confirma el descenso registrado al inicio de 2015, tras seis años ininterrumpidos de crecimiento. Por grupos de edad, el colectivo que supera los 45 años —el más afectado por esta situación— experimentó un incremento en la IPLD, hasta el 72,8 %, frente a los retrocesos interanuales registrados en los otros grupos.

8.9.2015.