

LA EVOLUCIÓN DEL EMPLEO Y DEL PARO EN EL PRIMER TRIMESTRE DE 2015, SEGÚN LA ENCUESTA DE POBLACIÓN ACTIVA

Este artículo ha sido elaborado por Sergio Puente y Alba Catalán, de la Dirección General del Servicio de Estudios.

Introducción

Según la Encuesta de Población Activa (EPA), en el primer trimestre de 2015 el empleo aumentó en 504.000 personas con respecto al mismo período del año anterior. Esta evolución implica una intensificación en el ritmo de crecimiento interanual de cinco décimas con respecto al cuarto trimestre de 2014, hasta el 3 % (véase cuadro 1), lo que consolida un año completo de crecimientos interanuales del empleo (véase panel izquierdo del gráfico 1). La mejoría fue especialmente acentuada en las ramas de construcción e industria, mientras que el incremento de la ocupación en las ramas de servicios se mantuvo estable. Por el contrario, la agricultura intensificó su perfil contractivo. Atendiendo al tipo de empleo, destacó el aumento de siete décimas en el ritmo de avance de los asalariados indefinidos, hasta el 2,7 %, aunque los empleos temporales siguieron aumentando a un ritmo superior.

En comparación con otros indicadores, los datos de afiliaciones a la Seguridad Social reflejaron un perfil similar, con una tasa interanual del 2,9 % en el primer trimestre. La información hasta abril muestra un aumento interanual de la afiliación del 3,5 %, lo que apuntaría a una intensificación adicional del avance del empleo en el período más reciente.

En relación con la oferta de trabajo, la población activa mostró un leve aumento, del 0,1 %, tras los descensos observados desde mediados de 2012. Esta evolución estuvo motivada, principalmente, por el crecimiento de la población mayor de 16 años (0,1 %, dos décimas por encima del trimestre previo), ya que la tasa de actividad se mantuvo en el nivel que tenía un año antes (59,5 %). En este contexto de reducido avance de la población activa, la fuerte creación de empleo se tradujo en una disminución significativa del número de desempleados —488.700 personas en el último año—, lo que supone una caída del 8,2 % en términos de la tasa interanual. La tasa de desempleo se situó en el 23,8 %, algo más de dos puntos por debajo de su nivel en el primer trimestre de 2014.

El empleo

En el primer trimestre de 2015 el empleo mostró un descenso intertrimestral de 114.300 personas. En términos corregidos de factores estacionales, se estima una creación de empleo de 115.000 ocupados en el trimestre (0,7 %), tres décimas por debajo de la tasa de crecimiento del cuarto trimestre de 2014. Esta evolución situó la tasa de ocupación en el 57,3 % para la población de entre 16 y 64 años, casi 2 puntos porcentuales (pp) por encima de su nivel de hace un año.

La información proporcionada por los flujos de la EPA (véase panel derecho del gráfico 1) apunta a que la mejoría en el mercado laboral vino propiciada principalmente por una moderación de la destrucción del empleo, que se ha concentrado con mayor intensidad en los empleos indefinidos, alcanzando niveles similares a los observados antes de la crisis. Por su parte, las salidas del desempleo prolongaron la senda de suave recuperación de los últimos trimestres, aunque con menor intensidad. Esta mejora afectó principalmente a los parados con menor duración en el desempleo, lo que pone de relieve las dificultades para salir del desempleo de aquellos trabajadores que han acumulado más tiempo en esta situación. Por nivel de estudios, a diferencia de lo observado en los últimos trimestres, el repunte de los flujos de salida del desempleo se concentró entre los parados de menor formación, aunque este colectivo mantuvo las menores tasas de salida del desempleo.

EVOLUCIÓN DEL EMPLEO SEGÚN LA EPA
Tasas de variación interanual (%)

CUADRO 1

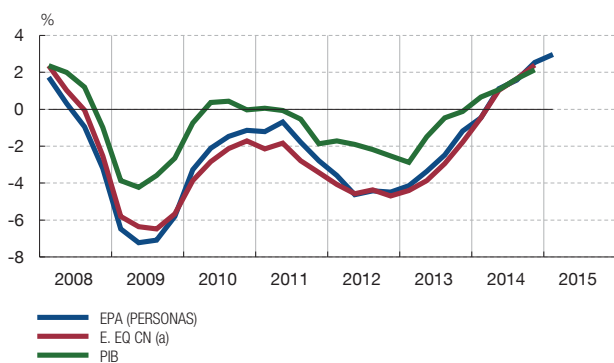
	2012	2013	2014	2013				2014				2015
				I TR	II TR	III TR	IV TR	I TR	II TR	III TR	IV TR	I TR
Ocupados	-4,3	-2,8	1,2	-4,1	-3,4	-2,5	-1,2	-0,5	1,1	1,6	2,5	3,0
Asalariados	-5,3	-3,5	1,5	-5,0	-4,4	-3,0	-1,4	-0,4	1,7	2,0	2,8	3,3
Por duración de contrato												
Indefinidos	-3,1	-3,1	0,4	-3,0	-3,7	-3,2	-2,4	-1,9	0,3	1,3	2,0	2,7
Temporales	-11,8	-4,6	5,3	-11,4	-6,6	-2,2	2,3	5,0	6,5	4,6	5,3	5,4
Por duración de jornada												
Jornada completa	-6,5	-5,4	1,4	-7,4	-6,4	-4,7	-2,9	-0,9	1,4	2,2	2,7	3,2
Jornada parcial	1,6	7,0	2,4	8,5	6,6	6,5	6,5	1,9	3,5	1,1	3,1	4,0
No asalariados	1,1	0,3	-0,4	0,1	1,7	0,0	-0,3	-0,7	-1,7	-0,5	1,5	1,3
Ocupados, por ramas de actividad												
Agricultura (1)	-1,6	-0,9	-0,1	-6,1	4,3	-2,1	0,4	12,9	-1,8	-4,8	-6,2	-11,3
Industria (2)	-4,6	-5,2	1,0	-5,2	-5,3	-6,1	-4,0	-3,4	-0,1	3,5	4,2	6,2
Construcción (3)	-17,3	-11,4	-3,5	-11,3	-14,1	-10,6	-9,1	-11,6	-5,3	-0,5	4,0	12,6
Servicios	-3,0	-1,7	1,7	-3,2	-2,4	-1,1	-0,1	0,2	2,0	1,8	2,6	2,6
De mercado (4) (a)	-2,8	-0,6	1,6	-1,6	-1,2	-0,3	0,6	-0,3	2,1	1,8	2,7	3,1
De no mercado (a)	-3,5	-4,2	1,9	-6,6	-5,3	-3,2	-1,7	1,5	1,8	1,6	2,5	1,4
Economía de mercado (1 + 2 + 3 + 4)	-4,5	-2,4	1,0	-3,4	-2,8	-2,3	-1,0	-1,0	0,9	1,6	2,5	3,5
Ocupados, por nivel de formación (b)												
Estudios bajos	-13,6	-9,8	-5,1	-13,9	-9,4	-9,5	-5,9	-4,2	-5,0	-5,9	-5,3	-5,3
Estudios medios	-3,8	-2,5	1,8	-3,2	-3,3	-2,5	-1,1	-0,8	1,9	2,6	3,3	4,9
Estudios altos	-0,8	-0,3	2,5	-1,7	-0,9	0,6	0,7	1,7	2,0	2,3	4,0	2,2
Ocupados, por nacionalidad												
Nacionales	-3,7	-2,0	1,9	-3,6	-2,9	-1,4	-0,1	0,7	2,0	2,0	2,8	2,9
Extranjeros	-8,4	-8,6	-4,2	-7,9	-6,7	-10,2	-9,5	-9,2	-5,6	-1,9	0,2	3,4
PRO MEMORIA												
Variaciones interanuales, en miles de personas												
Ocupados totales	-789	-494	205	-735	-598	-438	-204	-80	192	274	434	504
Niveles, en %												
Tasa de empleo (de 16 a 64 años)	56,5	55,6	56,8	54,9	55,5	56,0	55,9	55,4	56,8	57,3	57,6	57,3
Ratio de asalariación	82,6	82,1	82,4	82,1	82,0	82,0	82,2	82,2	82,5	82,3	82,4	82,5
Ratio de temporalidad (c)	23,4	23,1	24,0	21,9	22,9	24,1	23,7	23,1	24,0	24,6	24,2	23,6
Ratio de parcialidad (c)	15,3	17,0	17,2	17,0	17,4	16,4	17,3	17,4	17,7	16,2	17,4	17,5

FUENTES: Instituto Nacional de Estadística y Banco de España.

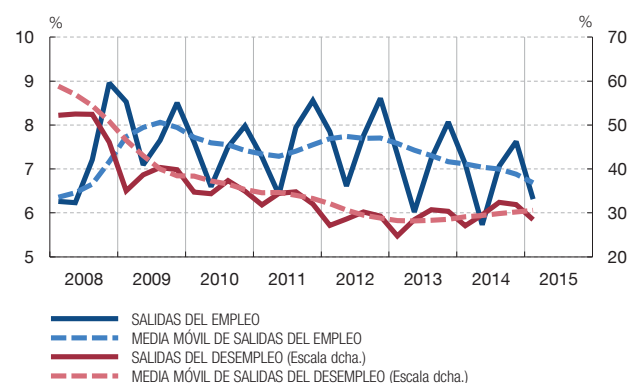
- a Servicios de no mercado engloban los sectores de Administración Pública y Defensa, Seguridad Social Obligatoria, Educación, y Actividades Sanitarias y Servicios Sociales. Los restantes servicios integran los servicios de mercado.
- b En 2014 se introdujo en la EPA un cambio en la clasificación de educación. Para crear series homogéneas, se elaboró un nuevo desglose en tres grupos, algo diferente al que se venía usando habitualmente en los dos niveles más bajos. Bajos: sin estudios, solo con estudios primarios, o con estudios de primera etapa de Secundaria incompleta o sin título; altos: con estudios terciarios.
- c En porcentaje de asalariados.

Por ramas de actividad (vease cuadro 1), se consolidó el incremento de la ocupación en todas las ramas, a excepción de la agricultura, donde el empleo descendió un 11,3 %, casi el doble que el trimestre anterior. Cabe destacar la aceleración observada en la construcción, con una tasa de avance interanual del 12,6 % (frente al 4 % del trimestre precedente). Por su parte, la industria mostró también una evolución muy favorable, con un aumento del 6,2 %, destacando el buen comportamiento de la industria energética (16,6 %), metalúrgica

EMPLEO Y PIB



FLUJOS DE SALIDA DEL EMPLEO Y DEL DESEMPLEO (b)



FUENTES: Instituto Nacional de Estadística y Banco de España.

a Puestos de trabajo equivalentes a tiempo completo.

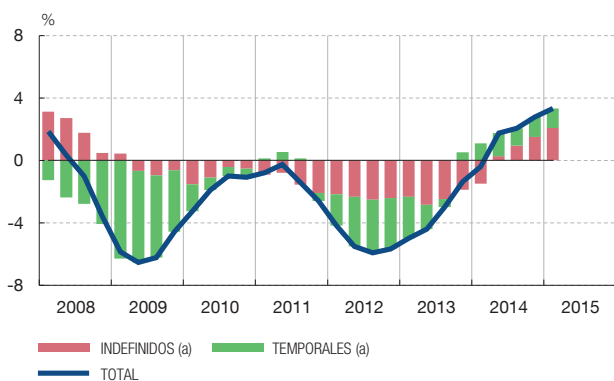
b En porcentaje sobre la población de origen, los ocupados para las tasas de salida del empleo y los parados para las tasas de salida del desempleo, calculado en el Banco de España. Las medias móviles son el promedio del último trimestre y de los tres precedentes.

(10,8 %) y de fabricación de material de transporte (7,2 %). En cuanto a las ramas de servicios de mercado, la ocupación se aceleró hasta el 3,1 % (2,7 % en el trimestre anterior), reflejando un mayor ritmo de creación de puestos de trabajo en la hostelería (6,9 %) y los servicios profesionales y administrativos (6,2 %), mientras que el comercio fue la rama que presentó una mayor aceleración de la ocupación, hasta el 3 %, frente al 1 % del trimestre pasado. En el conjunto de la economía de mercado, los ocupados se incrementaron un 3,5 %, un punto por encima de su avance a finales de 2014. En cuanto a su variación trimestral en términos desestacionalizados, se estima un incremento del 0,7 % (unas 98.000 personas), algo inferior a la del trimestre anterior.

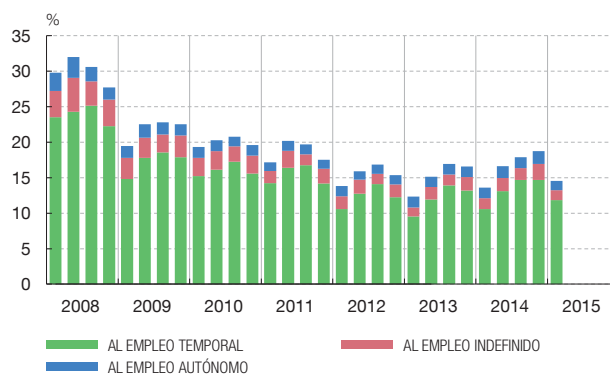
En el agregado de las ramas de no mercado, la ocupación ralentizó su ritmo de avance, con una tasa interanual del 1,4 % en el primer trimestre, tras el 2,5 % observado a finales de 2014. Este menor incremento fue generalizado por subramas, con una desaceleración en la Sanidad (hasta el 1 %), la Educación (0,8 %) y la Administración Pública y Defensa (3,8 %). Por tipo de administración, en las Corporaciones Locales repuntó la creación de empleo (1,6 %) tras dos trimestres consecutivos de caída, mientras que en las Comunidades Autónomas se situó en un 0,6 %. Por su parte, la Administración Central moderó su ritmo de creación de puestos de trabajo, del 5,8 % del trimestre anterior, hasta el 4,2 %. Por tipo de contrato, en el conjunto de ramas de no mercado se aceleró el ritmo de avance de los asalariados temporales (7,5 %), mientras que los indefinidos mostraron una caída del 0,2 %.

En el conjunto de la economía, los trabajadores asalariados experimentaron un repunte, hasta alcanzar una tasa interanual del 3,3 %, mientras que los trabajadores por cuenta propia moderaron su ritmo de avance, hasta situarse en el 1,3 %. Dentro del primer grupo de trabajadores, los asalariados indefinidos mostraron una mayor aceleración, de siete décimas en la tasa interanual (2,7 %), mientras que los temporales repuntaron levemente, si bien siguieron mostrando un mayor dinamismo (5,4 %). De esta forma, la ratio de temporalidad aumentó 0,5 pp con respecto a su nivel del primer trimestre de 2014, hasta el 23,6 %. No obstante, la contribución de los asalariados indefinidos a la creación de empleo superó a la de los temporales por segundo trimestre consecutivo (véase gráfico 2).

ASALARIADOS EPA: DESAGREGACIÓN POR DURACIÓN DEL CONTRATO



FLUJOS DE SALIDA DEL PARO, POR TIPO DE EMPLEO CONSEGUIDO (b)



FUENTES: Instituto Nacional de Estadística y Banco de España.

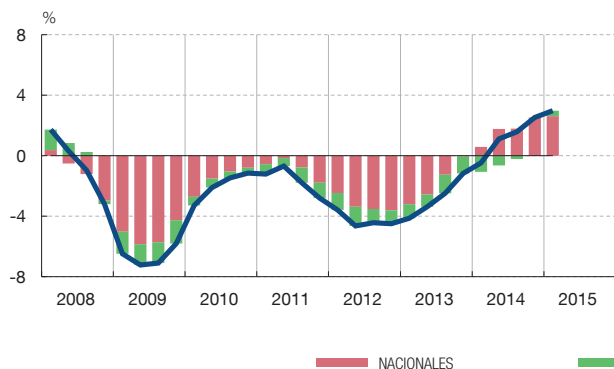
a Contribuciones a la tasa de variación interanual.

b En porcentaje sobre parados. Calculado en el Banco de España sobre la muestra común cada dos trimestres consecutivos a partir de los microdatos de la EPA.

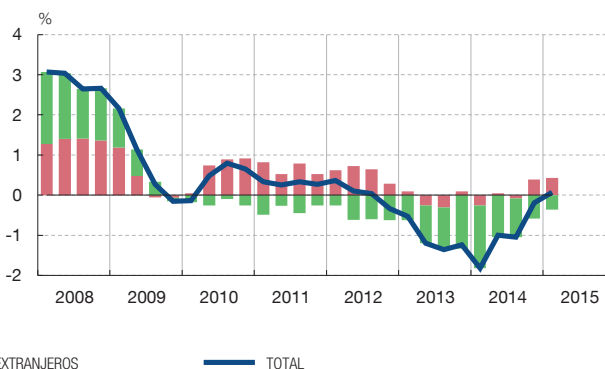
OCUPADOS Y ACTIVOS

Variaciones interanuales y contribuciones por nacionalidad

OCUPADOS



ACTIVOS



FUENTES: Instituto Nacional de Estadística y Banco de España.

Con respecto a la duración de la jornada, el avance de los asalariados a tiempo parcial se aceleró con respecto al cuarto trimestre de 2014 (hasta alcanzar una tasa interanual del 4%), al igual que aquellos a jornada completa, si bien en este caso el repunte fue algo inferior y la tasa permaneció en cotas algo más reducidas (3,2%). Esta evolución situó el ratio de parcialidad en el 17,5%, en un nivel prácticamente igual al de un año antes, estabilizándose la tendencia ascendente que venía mostrando esta variable desde la segunda mitad de 2008.

Atendiendo a la nacionalidad, destacó el importante repunte de la ocupación entre el colectivo extranjero, con una tasa interanual del 3,4% (tras el 0,2% del cuarto trimestre). Por su parte, la creación de puestos de trabajo entre los ocupados nacionales se mantuvo prácticamente estable (2,9%) (véase gráfico 3). El desglose por sexos muestra una evolución más favorable del empleo en los varones, que registraron un crecimiento del empleo del 3,9%, 1,2 pp superior al del trimestre anterior, mientras que el empleo femenino se

	2012	2013	2014	2013				2014				2015
				I TR	II TR	III TR	IV TR	I TR	II TR	III TR	IV TR	I TR
Tasas interanuales de variación (%)												
Población activa	0,0	-1,1	-1,0	-0,5	-1,2	-1,4	-1,2	-1,8	-1,0	-1,0	-0,2	0,1
Nacionales	0,7	-0,1	0,0	0,1	-0,3	-0,4	0,1	-0,3	0,1	-0,1	0,4	0,5
Extranjeros	-3,6	-7,0	-7,9	-4,4	-6,7	-7,6	-9,6	-11,3	-7,9	-7,4	-4,6	-2,9
Población mayor de 16 años	-0,1	-0,5	-0,3	-0,3	-0,4	-0,5	-0,6	-0,6	-0,4	-0,2	-0,1	0,1
Nacionales	0,2	0,2	0,4	0,1	0,2	0,3	0,3	0,4	0,5	0,4	0,4	0,4
Extranjeros	-2,4	-5,9	-6,6	-3,7	-5,0	-6,8	-8,3	-9,2	-7,5	-5,5	-3,9	-2,4
Nivel, en % de la población de cada categoría												
Tasa de actividad	60,4	60,0	59,6	60,2	60,0	60,0	59,9	59,5	59,6	59,5	59,8	59,5
Entre 16 y 64 años	75,3	75,3	75,3	75,3	75,2	75,4	75,3	75,0	75,3	75,2	75,6	75,3
Por sexos												
Varones	67,1	66,4	65,8	66,6	66,3	66,6	66,1	65,5	65,9	66,0	66,0	65,7
Mujeres	54,0	53,9	53,7	54,1	54,0	53,8	54,0	53,7	53,7	53,3	53,9	53,6
Por edades												
Entre 16 y 29 años	61,2	60,1	58,4	60,1	59,7	61,3	59,2	58,1	58,2	59,3	58,0	56,8
Entre 30 y 44 años	89,4	89,8	90,0	89,8	89,7	89,3	90,2	89,9	90,1	89,7	90,4	90,2
De 45 años en adelante	43,2	43,3	43,5	43,3	43,3	43,2	43,3	43,2	43,6	43,4	44,0	44,0
Por formación (a)												
Estudios bajos	29,6	28,9	28,5	28,9	28,8	29,0	28,8	28,6	28,6	28,3	28,4	27,9
Estudios medios	71,1	70,1	68,6	70,6	70,3	70,0	69,4	68,7	68,8	68,5	68,4	68,2
Estudios altos	82,4	81,7	81,3	82,3	81,8	81,1	81,6	81,5	81,6	80,8	81,5	81,3
Por nacionalidad												
Nacionales	58,5	58,3	58,0	58,2	58,3	58,3	58,2	57,8	58,0	58,0	58,2	57,9
Extranjeros	75,8	74,9	73,8	75,9	74,4	74,7	74,4	74,1	74,1	73,2	73,9	73,7

FUENTES: Instituto Nacional de Estadística y Banco de España.

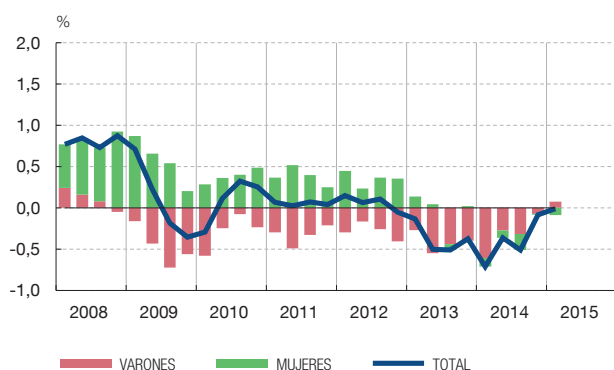
a En 2014 se introdujo en la EPA un cambio en la clasificación de educación. Para crear series homogéneas, se elaboró un nuevo desglose en tres grupos, algo diferente al que se venía usando habitualmente en los dos niveles más bajos. Bajos: sin estudios, solo con estudios primarios, o con estudios de primera etapa de Secundaria incompleta o sin título; altos: con estudios terciarios.

desaceleró 0,4 pp, hasta el 1,9 %. Por edades, la mejoría fue generalizada, si bien los trabajadores de entre 45 y 64 años siguieron presentando las mayores tasas de crecimiento (5,4 %, frente al 1,2 % del resto). Para finalizar, por nivel de estudios, la evolución fue muy dispar. Mientras que la ocupación de las personas con estudios reducidos siguió disminuyendo (con una tasa interanual de descenso del 5,3 %), el colectivo con estudios medios aceleró su ritmo de avance, hasta el 4,9 %. En sentido contrario, los ocupados con estudios universitarios, tras un comportamiento más positivo a lo largo de los últimos años, minoraron su ritmo de creación de empleo en el primer trimestre en casi dos puntos, hasta una tasa interanual del 2,2 %.

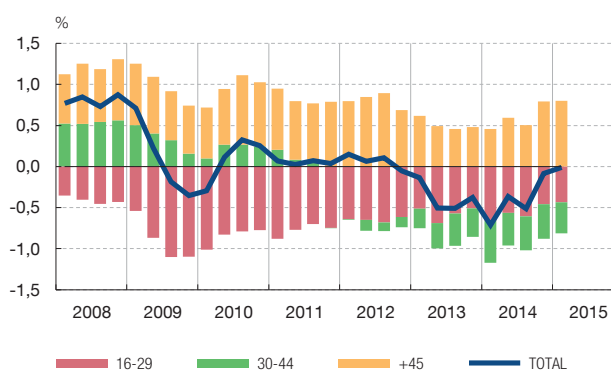
La población activa

Tras nueve trimestres de caída consecutivos, la población activa presentó un primer crecimiento en términos de la tasa interanual (0,1 %) (véase cuadro 2). Esta evolución fue el resultado de un leve aumento de la población mayor de 16 años (0,1 %), como consecuencia del menor descenso de la población extranjera (-2,4 % en el período enero-marzo, frente al -3,9 % del trimestre previo), ya que la población nacional aumentó un 0,4 % en tasa interanual (véase gráfico 3). La tasa de actividad se situó en el 59,5 %, igualando su

CONTRIBUCIONES POR SEXO



CONTRIBUCIONES POR EDAD



FUENTES: Instituto Nacional de Estadística y Banco de España.

nivel de hace un año. Excluyendo a los mayores de 65 años, la tasa de actividad se situó en el 75,3 %, cifra que supera en tres décimas su nivel de hace un año.

Por sexos, la estabilidad en la tasa de actividad fue el resultado de una leve disminución en la participación femenina (53,6 %), compensada por un ligero aumento en la masculina (65,7 %) (véase panel izquierdo del gráfico 4). En cuanto al desglose por nacionalidad, se produjo un descenso entre los extranjeros (73,7 %), que se vio compensado por un pequeño incremento entre los nacionales (57,9 %). Por grupos de edad (véase panel derecho del gráfico 4), prosiguió el comportamiento diferencial de la participación, con leves mejoras en relación con un año antes tanto en el colectivo de edades intermedias (90,2 %) como en los trabajadores mayores de 45 años (44 %), mientras que la tasa de actividad de los más jóvenes volvió a caer, hasta el 56,8 %. Según el desglose por niveles educativos, se observó un descenso generalizado, aunque más intenso entre las personas con estudios bajos, que mostraron una tasa de actividad del 27,9 % (siete décimas inferior a su valor de un año antes). Las tasas de participación de la población con estudios medios y altos se situaron en el 68,2 % y el 81,3 %, respectivamente.

El desempleo

El número de desempleados se redujo en 488.700 personas respecto al mismo trimestre del año anterior, acelerando ligeramente el ritmo interanual de caída hasta el -8,2 % (véase cuadro 3). En términos desestacionalizados, se estima un descenso de unos 126.000 parados en el primer trimestre de 2015 (-2,3 %), una caída algo superior a la registrada a finales de 2014. Asimismo, la tasa interanual del paro registrado publicado por el SEPE experimentó un retroceso del 6,5 % en el primer trimestre de 2015, superior a la registrada en el cuarto trimestre de 2014. Los datos de paro registrado de abril confirman esta tendencia, con una reducción interanual del 7,5 %.

Por su parte, la tasa de paro se situó en el 23,8 %, más de dos puntos por debajo de la observada en el primer trimestre de 2014, aunque una décima por encima de la del trimestre anterior. Se estima una tasa de paro ajustada de estacionalidad para el período enero-marzo del 23,1 %, 0,6 pp por debajo de la correspondiente al último trimestre de 2014.

Por sexos, la tasa de paro masculina disminuyó en 2,7 pp en términos interanuales, hasta situarse en el 22,7 %, mientras que la femenina (del 25 %) experimentó una caída algo inferior (1,6 pp) (véase gráfico 5). Por edades, la tasa de desempleo disminuyó de manera

	2012	2013	2014	2013				2014				2015
				I TR	II TR	III TR	IV TR	I TR	II TR	III TR	IV TR	I TR
Tasas interanuales de variación (%)												
Desempleados	15,9	4,1	-7,3	10,8	5,5	2,0	-1,4	-5,5	-7,0	-8,7	-8,1	-8,2
Nivel, en % de la población activa en cada categoría												
Tasa de paro	24,8	26,1	24,4	26,9	26,1	25,6	25,7	25,9	24,5	23,7	23,7	23,8
Por sexos												
Varones	24,6	25,6	23,6	26,7	25,5	25,2	25,0	25,4	23,7	22,5	22,8	22,7
Mujeres	25,0	26,7	25,4	27,3	26,7	26,2	26,5	26,6	25,4	25,0	24,7	25,0
Por edades												
Entre 16 y 29 años	40,3	42,4	39,7	44,0	42,9	41,2	41,6	41,9	39,4	38,6	38,7	38,7
Entre 30 y 44 años	22,7	23,7	22,0	24,6	23,4	23,2	23,4	23,6	21,9	21,1	21,4	21,5
De 45 años en adelante	19,4	21,2	20,5	21,5	21,2	21,0	21,2	21,5	20,9	19,9	19,9	20,1
Por formación (a)												
Estudios bajos	39,4	41,5	41,2	42,8	40,7	41,6	40,9	42,2	41,1	40,9	40,5	41,3
Estudios medios	25,9	27,4	25,5	28,1	27,6	26,7	27,0	27,3	25,6	24,4	24,8	24,8
Estudios altos	13,2	14,3	13,1	14,8	13,8	14,2	14,2	13,8	12,9	13,0	12,7	12,4
Por nacionalidad												
Nacionales	23,0	24,4	23,0	25,0	24,6	24,0	24,2	24,2	23,1	22,4	22,4	22,4
Extranjeros	35,9	37,0	34,5	39,2	35,7	36,6	36,4	37,7	34,1	32,9	33,2	33,6
Paro de larga duración												
Incidencia (b)	52,4	58,4	61,8	56,3	58,3	58,4	60,7	61,6	62,1	61,9	61,4	61,2

FUENTES: Instituto Nacional de Estadística y Banco de España.

a En 2014 se introdujo en la EPA un cambio en la clasificación de educación. Para crear series homogéneas, se elaboró un nuevo desglose en tres grupos, algo diferente al que se venía usando habitualmente en los dos niveles más bajos. Bajos: sin estudios, solo con estudios primarios, o con estudios de primera etapa de Secundaria incompleta o sin título; altos: con estudios terciarios.

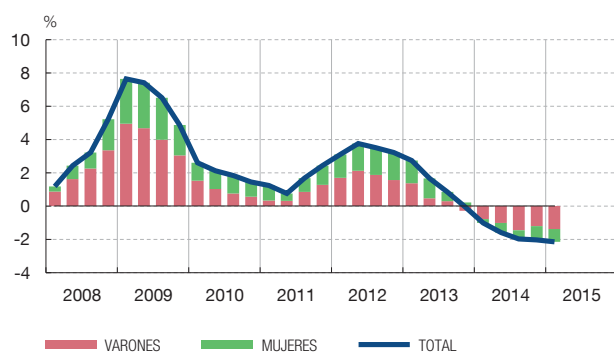
b Peso sobre el total de los parados de aquellos que llevan más de un año en esa situación.

TASA DE PARO

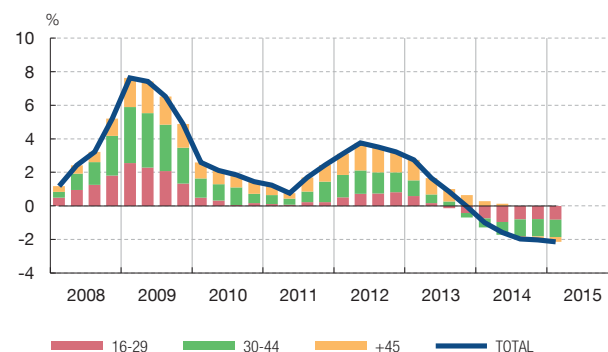
Variaciones interanuales y contribuciones por sexo y edad

GRÁFICO 5

CONTRIBUCIONES POR SEXO



CONTRIBUCIONES POR EDAD



FUENTES: Instituto Nacional de Estadística y Banco de España.

general en términos interanuales, destacando el descenso de 3,2 pp en la tasa de paro juvenil, aunque mantiene un nivel muy elevado (38,7%) (véase panel derecho del gráfico 5). En relación con el nivel educativo, todos los colectivos redujeron sustancialmente su tasa de desempleo, aunque el descenso fue superior entre aquellos con estudios medios.

Por último, el número de parados de larga duración (aquellos que llevan buscando empleo durante un año o más) se redujo por cuarto trimestre consecutivo, en un 8,9% (unas 327.000 personas), situándose en 3.330.800 parados. La incidencia del paro de larga duración (IPLD) se situó en el 61,2% en este trimestre, 0,4 pp por debajo de su nivel de un año antes, lo que representa el primer descenso interanual, tras la acusada tendencia creciente de los últimos años. Por grupos de edad, el colectivo de mayores de 45 sigue siendo el más afectado por esta situación, observándose un aumento de la IPLD en 1,6 pp en relación con el primer trimestre de 2014, hasta el 71,4%.

14.5.2015.