

LA EVOLUCIÓN DEL EMPLEO Y DEL PARO EN 2014, SEGÚN LA ENCUESTA DE POBLACIÓN ACTIVA

Este artículo ha sido elaborado por José Manuel Montero y Ana Regil, de la Dirección General del Servicio de Estudios.

Introducción

Según la Encuesta de Población Activa (EPA), el empleo confirmó en el cuarto trimestre de 2014 el perfil de intensa recuperación de los dos trimestres precedentes, mostrando un aumento interanual de 434.000 personas. Esta evolución equivale a una tasa interanual del 2,5 %, nueve décimas por encima de la registrada en el trimestre anterior (véase cuadro 1). En el conjunto del año 2014, el crecimiento medio del empleo fue del 1,2 %, que contrasta con el descenso observado en 2013 (-2,8 %) y es el primer dato positivo tras seis años consecutivos de caídas. El perfil trimestral de progresiva recuperación fue generalizado por sectores de actividad, salvo en la rama agrícola, dando lugar a aumentos de la ocupación en el entorno del 4 % en la industria y la construcción a finales de año y del 2,6 % en las ramas de servicios. En el promedio del año, el empleo creció en la industria (1 %, frente al -5,2 % del ejercicio anterior) y en los servicios (un 1,7 %, tras el -1,7 % de 2013), mientras que se moderó la destrucción en la construcción (hasta el -3,5 %, después del -11,4 % el año pasado) y los ocupados agrícolas permanecieron prácticamente estables (-0,1 %). El avance del empleo fue superior en el colectivo de asalariados con contrato temporal (5,3 %), aunque los trabajadores indefinidos mostraron un perfil trimestral de clara recuperación, hasta finalizar 2014 con un crecimiento del 2 %, después de cinco años consecutivos de descensos.

Otros indicadores, como las afiliaciones a la Seguridad Social y el empleo de la Contabilidad Nacional Trimestral (CNTR), mostraron un perfil similar a lo largo de 2014 (véase panel derecho del gráfico 1), si bien la afiliación a la Seguridad Social registró un crecimiento medio anual algo superior (1,6 %). Los datos disponibles para el mes de enero apuntan al mantenimiento del dinamismo del mercado laboral, con un crecimiento interanual de las afiliaciones del 2,5 %.

En relación con la oferta de trabajo, la población activa volvió a contraerse en 2014 a tasas similares a las observadas el año anterior (-1 %), a lo que contribuyeron tanto la caída de la población en edad de trabajar (-0,3 %) como el descenso de la tasa de actividad (cuatro décimas, hasta el 59,6 %). Este proceso, no obstante, se fue moderando a lo largo del ejercicio, especialmente en el último trimestre, con una disminución de la población activa del 0,2 %. La tasa de actividad calculada para la población de entre 16 y 64 años permaneció estable en 2014 en el 75,3 %, su nivel máximo en términos históricos y 2 puntos porcentuales (pp) por encima de la media de la UE-15.

En este contexto contractivo de la participación laboral, el dinamismo del empleo se tradujo en un notable descenso del número de desempleados, que disminuyó en 441.000 personas en el promedio del año (-7,3 %), cerrando el último trimestre con 5.458.000 personas desempleadas, un 8,1 % menos en términos interanuales. La tasa de paro experimentó un recorte de 1,7 pp en el conjunto de 2014, hasta el 24,4 %, situándose en el 23,7 % en el último trimestre, dos puntos por debajo de la observada a finales de 2013.

El empleo

En el cuarto trimestre, el empleo mostró un aumento intertrimestral de unas 65.000 personas, lo que, una vez corregido de factores estacionales, implica una creación de empleo de unos 156.000 ocupados (0,9 %), por encima del crecimiento en el tercer trimestre

EVOLUCIÓN DEL EMPLEO SEGÚN LA EPA
Tasas de variación interanual (%)

CUADRO 1

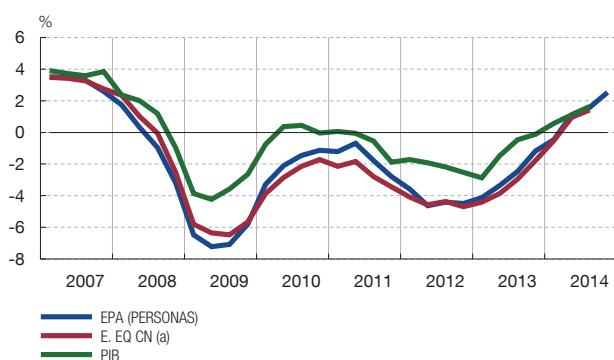
	2012	2013	2014	2012				2013				2014			
				IV TR	I TR	II TR	III TR	IV TR	I TR	II TR	III TR	IV TR	I TR	II TR	III TR
Ocupados	-4,3	-2,8	1,2	-4,5	-4,1	-3,4	-2,5	-1,2	-0,5	1,1	1,6	2,5			
Asalariados	-5,3	-3,5	1,5	-5,7	-5,0	-4,4	-3,0	-1,4	-0,4	1,7	2,0	2,8			
Por duración de contrato															
Indefinidos	-3,1	-3,1	0,4	-3,2	-3,0	-3,7	-3,2	-2,4	-1,9	0,3	1,3	2,0			
Temporales	-11,8	-4,6	5,3	-13,2	-11,4	-6,6	-2,2	2,3	5,0	6,5	4,6	5,3			
Por duración de jornada															
Jornada completa	-6,5	-5,4	1,4	-7,7	-7,4	-6,4	-4,7	-2,9	-0,9	1,4	2,2	2,7			
Jornada parcial	1,6	7,0	2,4	6,1	8,5	6,6	6,5	6,5	1,9	3,5	1,1	3,1			
No asalariados	1,1	0,3	-0,4	1,6	0,1	1,7	0,0	-0,3	-0,7	-1,7	-0,5	1,5			
Ocupados, por ramas de actividad															
Agricultura (1)	-1,6	-0,9	-0,1	-3,5	-6,1	4,3	-2,1	0,4	12,9	-1,8	-4,8	-6,2			
Industria (2)	-4,6	-5,2	1,0	-5,6	-5,2	-5,3	-6,1	-4,0	-3,4	-0,1	3,5	4,2			
Construcción (3)	-17,3	-11,4	-3,5	-15,5	-11,3	-14,1	-10,6	-9,1	-11,6	-5,3	-0,5	4,0			
Servicios	-3,0	-1,7	1,7	-3,3	-3,2	-2,4	-1,1	-0,1	0,2	2,0	1,8	2,6			
De mercado (4) (a)	-2,8	-0,6	1,6	-2,5	-1,6	-1,2	-0,3	0,6	-0,3	2,1	1,8	2,7			
De no mercado (a)	-3,5	-4,2	1,9	-5,0	-6,6	-5,3	-3,2	-1,7	1,5	1,8	1,6	2,5			
Economía de mercado (1 + 2 + 3 + 4)	-4,5	-2,4	1,0	-4,3	-3,4	-2,8	-2,3	-1,0	-1,0	0,9	1,6	2,5			
Ocupados, por nivel de formación (b)															
Estudios bajos	-13,6	-9,8	-5,1	-13,7	-13,9	-9,4	-9,5	-5,9	-4,2	-5,0	-5,9	-5,3			
Estudios medios	-3,8	-2,5	1,8	-4,1	-3,2	-3,3	-2,5	-1,1	-0,8	1,9	2,6	3,3			
Estudios altos	-0,8	-0,3	2,5	-0,9	-1,7	-0,9	0,6	0,7	1,7	2,0	2,3	4,0			
Ocupados, por nacionalidad															
Nacionales	-3,7	-2,0	1,9	-4,1	-3,6	-2,9	-1,4	-0,1	0,7	2,0	2,0	2,8			
Extranjeros	-8,4	-8,6	-4,2	-7,2	-7,9	-6,7	-10,2	-9,5	-9,2	-5,6	-1,9	0,2			
PRO MEMORIA															
Variaciones interanuales, en miles de personas															
Ocupados totales	-789	-494	205	-814	-735	-598	-438	-204	-80	192	274	434			
Niveles, en %															
Tasa de empleo (de 16 a 64 años)	56,5	55,6	56,8	55,7	54,9	55,5	56,0	55,9	55,4	56,8	57,3	57,6			
Ratio de asalarización	82,6	82,1	82,4	82,4	82,1	82,0	82,0	82,2	82,2	82,5	82,3	82,4			
Ratio de temporalidad (c)	23,4	23,1	24,0	22,8	21,9	22,9	24,1	23,7	23,1	24,0	24,6	24,2			
Ratio de parcialidad (c)	15,3	17,0	17,2	16,0	17,0	17,4	16,4	17,3	17,4	17,7	16,2	17,4			

FUENTES: Instituto Nacional de Estadística y Banco de España.

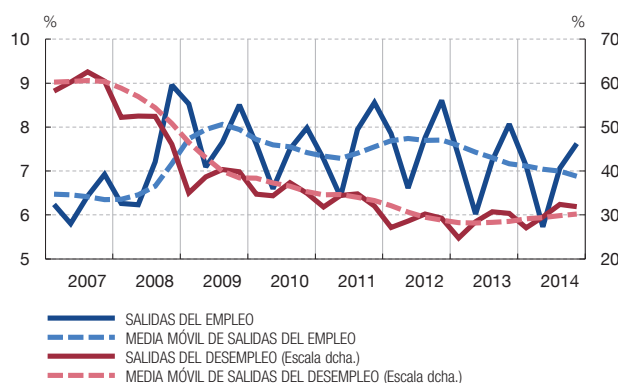
- a Servicios de no mercado engloban los sectores de Administración Pública y Defensa, Seguridad Social Obligatoria, Educación, y Actividades Sanitarias y Servicios Sociales. Los restantes servicios integran los servicios de mercado.
- b En 2014 se ha introducido en la EPA un cambio en la clasificación de educación. Para crear series homogéneas, se ha elaborado un nuevo desglose en tres grupos, algo diferente al que se venía usando habitualmente en los dos niveles más bajos. Bajos: sin estudios, solo con estudios primarios, o con estudios de primera etapa de Secundaria incompleta o sin título; altos: con estudios terciarios.
- c En porcentaje de asalariados.

(0,5 %). La información de flujos brutos de la EPA apunta a que el aumento del empleo en los últimos trimestres, y en particular en el cuarto, reflejaría tanto la moderación en la destrucción de empleo —sobre todo del indefinido, cuya tasa ha retornado a niveles de 2008— como un incipiente repunte en los flujos de salida del desempleo hacia el empleo. Por colectivos, cabe destacar que este repunte en los flujos de creación de empleo fue bastante generalizado por tramos de edad y sexo, y se concentró especialmente en los

EMPLEO Y PIB



FLUJOS DE SALIDA DEL EMPLEO Y DEL DESEMPLEO (b)



FUENTES: Instituto Nacional de Estadística y Banco de España.

a Puestos de trabajo equivalentes a tiempo completo.

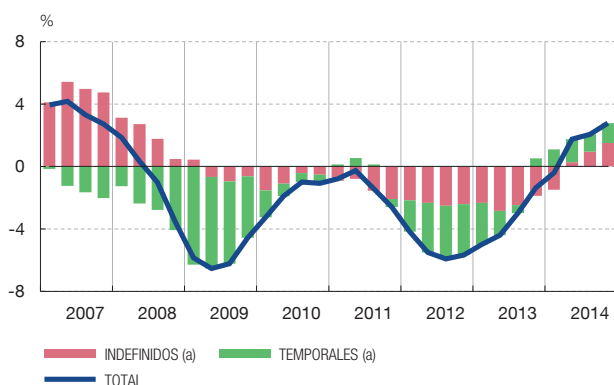
b En porcentaje sobre la población de origen, los ocupados para las tasas de salida del empleo y los parados para las tasas de salida del desempleo, calculado en el Banco de España. Las medias móviles son el promedio del último trimestre y de los tres precedentes.

colectivos con duraciones en el desempleo reducidas y con mejor nivel de cualificación. Esta evolución, junto con los elevados flujos de destrucción de empleo que aún se observan entre los individuos con bajo nivel de formación, muestra las dificultades existentes para que los colectivos que han acumulado un largo período en el desempleo desde el inicio de la crisis y cuyo nivel de formación es reducido participen de la mejora observada en el mercado laboral.

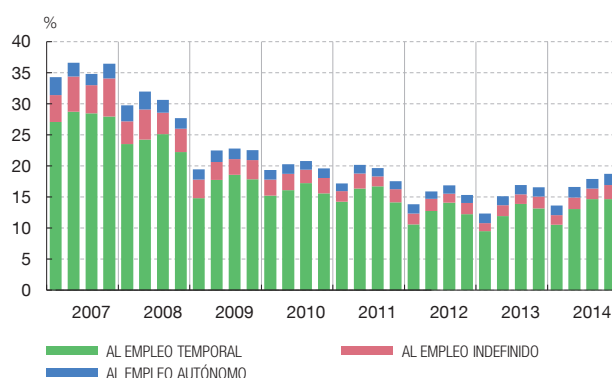
Por ramas de actividad, el perfil trimestral fue de progresiva recuperación del empleo en todas ellas —excepto en la agricultura—, habiéndose intensificado la mejoría de la ocupación en el cuarto trimestre. Así, por un lado, destaca la construcción, rama en la que los ocupados aumentaron un 4 % en tasa interanual a finales de 2014, lo que supone la primera tasa positiva desde 2007 (véase cuadro 1). En cuanto a la industria, se consolidó la creación de puestos de trabajo, con un incremento interanual del 4,2 % en el cuarto trimestre, tras las caídas observadas en la primera parte del año. Dentro de esta rama, cabe reseñar el aumento de la ocupación en el período octubre-diciembre en la industria metalúrgica (4,6 %), mientras que la industria química (12,8 %), la fabricación de productos alimenticios (7,8 %) y la fabricación de material de transporte (6,1 %) siguieron registrando notables avances. En los servicios de mercado el empleo aumentó un 2,7 % a finales de 2014, 0,9 pp por encima del ritmo en el tercer trimestre, destacando el comportamiento de la hostelería (6,6 %), las actividades inmobiliarias (4,9 %) y las otras actividades sociales (5,6 %), mientras que el comercio y el transporte mantuvieron tasas similares a las de trimestres anteriores (1 % y 1,3 %, respectivamente). Por otro lado, la agricultura destruyó empleo a un ritmo interanual del -6,2 %. En el conjunto de las ramas de mercado, los ocupados evolucionaron de forma paralela al total de la economía, con una tasa intertrimestral —ajustada de estacionalidad— del 1 % en el último trimestre y un incremento interanual del 2,5 % (por encima del 1,6 % precedente).

En el agregado de ramas de no mercado, el empleo experimentó un incremento del 2,5 % con respecto a un año antes, 0,9 pp superior al del tercer trimestre. Este repunte se sustentó en el comportamiento positivo de los ocupados en la Educación (1,5 %), tras nueve trimestres consecutivos de caídas, y en la aceleración en la rama de Administración Pública y Defensa (4,4 %). Una tónica similar, pero con crecimientos más reducidos, mostraron

ASALARIADOS EPA: DESAGREGACIÓN POR DURACIÓN DEL CONTRATO



FLUJOS DE SALIDA DEL PARO, POR TIPO DE EMPLEO CONSEGUIDO (b)



FUENTES: Instituto Nacional de Estadística y Banco de España.

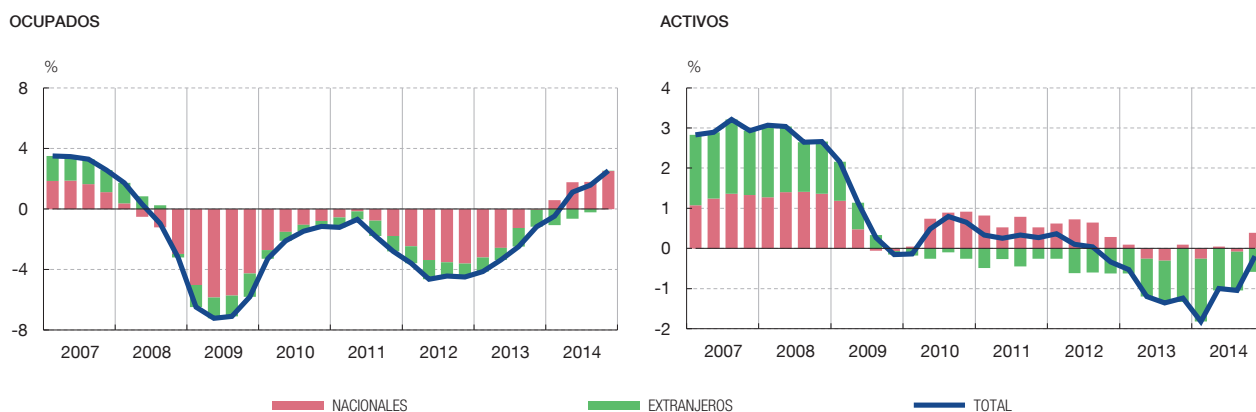
a Contribuciones a la tasa de variación interanual.

b En porcentaje sobre parados. Calculado en el Banco de España sobre la muestra común cada dos trimestres consecutivos a partir de los microdatos de la EPA.

los asalariados del sector público, con un avance del 0,6 % en el último trimestre de 2014 (del 1,2 % si se excluyen las empresas públicas), tras el fuerte descenso de 2013 (-5,6 %). Por tipo de administración, el empleo retrocedió en las Corporaciones Locales (-0,9 %, seis décimas más de caída que en el tercero), pero pasó a aumentar un 0,4 % en las CCAA, en las que venía cayendo desde principios de 2012. En la Administración Central, por su parte, los asalariados aceleraron su crecimiento, hasta el 5,8 %. Atendiendo al tipo de contrato, y en el conjunto de ramas de no mercado, tanto aquellos con contrato indefinido como los temporales elevaron su ritmo de avance, hasta el 1,5 % y el 5,8 %, respectivamente.

En el conjunto de la economía, los asalariados aumentaron un 2,8 % en el cuarto trimestre, 0,8 pp por encima del período anterior, mientras que los trabajadores por cuenta propia crecieron un 1,5 %, tras los descensos acumulados en los cinco trimestres previos. Entre el primer colectivo (véase gráfico 2), el repunte del último trimestre reflejó aceleraciones similares en los asalariados con un contrato temporal (5,3 %) y en aquellos con uno indefinido (2 %). Detrás de esta progresiva mejora del empleo indefinido se encuentran tendencias contrapuestas según el tipo de jornada: aquellos con un contrato a tiempo parcial, que venían mostrando un gran dinamismo desde mediados de 2012, ralentizaron su ritmo de avance a lo largo de 2014. Por el contrario, los indefinidos a tiempo completo pasaron de caer un 2,7 % al inicio del año a mostrar un aumento del 1,8 % en el último trimestre. La ratio de temporalidad se situó en el 24,2 % a finales de 2014, 0,5 pp por encima de su nivel de hace un año. Por tipo de jornada, en el último trimestre se aprecia un repunte tanto de los asalariados a jornada completa (hasta el 2,7 %) como de aquellos con jornada parcial (hasta el 3,1 %), por lo que la ratio de parcialidad alcanzó el 17,4 %, una décima superior a su valor de hace un año, moderando la tendencia ascendente que mostraba desde la segunda mitad de 2008.

Atendiendo a la nacionalidad, los ocupados extranjeros experimentaron un leve crecimiento (0,2 %) a finales de 2014, con lo que rompieron la racha negativa de los últimos seis años. No obstante, los trabajadores de nacionalidad española siguieron protagonizando la mejora del empleo, al intensificar 0,8 pp su ritmo de avance, hasta el 2,8 % (véase gráfico 3), con lo que cerraron el año 2014 con un crecimiento medio del 1,9 %. Por



FUENTES: Instituto Nacional de Estadística y Banco de España.

sexos, se observó una mejora ostensible entre las mujeres en el cuarto trimestre, con un avance del 2,3 %, que redujo la brecha que mantenían con el crecimiento de los varones (2,7 %). El desglose por edades confirma la notable recuperación en el grupo de más edad (más de 45 años), que aumentó un 5,1 % en el cuarto trimestre, mientras que entre los jóvenes (menores de 30 años) se registró un leve avance, del 0,3 %. Para finalizar, por nivel de estudios, como se señaló con anterioridad, se aprecia un contraste importante entre el colectivo con bajo nivel formativo, cuya ocupación siguió cayendo a un ritmo notable (-5,3 % a finales de 2014), y el empleo en los colectivos con mayor nivel educativo, que crecieron a tasas del 3,3 % en los de nivel medio y del 4 % en el grupo con mayor nivel.

La población activa

La población activa disminuyó un 0,2 % en el cuarto trimestre, moderando significativamente los ritmos de descenso observados el resto del año (véase panel derecho del gráfico 3). No obstante, en el conjunto del año 2014 se observó una caída similar a la registrada en 2013 (-1 %). El mejor comportamiento de la población activa a finales de año se debió tanto a una evolución menos contractiva de la población en edad de trabajar como a un menor descenso de la tasa de actividad. En cuanto a la población, esta ralentizó su caída hasta el 0,1 %, después del -0,6 % observado a principios de año, gracias al menor retroceso de la población extranjera. Por su parte, la tasa de actividad se situó en el 59,8 % a finales de año, solo una décima inferior a su valor a finales de 2013, cuando a lo largo del año se venían observando descensos en torno a las cinco décimas. En términos de la población de entre 16 y 64 años, la tasa de participación se elevó tres décimas, hasta el 75,6 %, y cerró el año con una tasa media del 75,3 %, idéntica a la de los dos años previos.

La tasa de actividad se mantuvo en niveles muy similares a los de hace un año en ambos sexos, destacando la mejora en el colectivo masculino, que venía mostrando caídas interanuales de mayor intensidad en los trimestres pasados (véase cuadro 2). Por nacionalidad, cabe destacar el descenso de la tasa de actividad de las mujeres extranjeras, mientras que la participación del resto de grupos permaneció prácticamente estable en términos interanuales. Como resultado, se produjo una disminución interanual de 0,5 pp en la tasa de actividad del colectivo extranjero, hasta el 73,9 %, mientras que en el colectivo nacional la participación se mantuvo en el 58,2 %.

Por grupos de edad (véase gráfico 4), prosiguió el comportamiento diferencial de la participación, con leves mejoras en relación con un año antes tanto en el colectivo de edades

	2012	2013	2014	2012				2013				2014			
				IV TR	I TR	II TR	III TR	IV TR	I TR	II TR	III TR	IV TR	I TR	II TR	III TR
Tasas interanuales de variación (%)															
Población activa	0,0	-1,1	-1,0	-0,3	-0,5	-1,2	-1,4	-1,2	-1,8	-1,0	-1,0	-0,2			
Nacionales	0,7	-0,1	0,0	0,3	0,1	-0,3	-0,4	0,1	-0,3	0,1	-0,1	0,4			
Extranjeros	-3,6	-7,0	-7,9	-4,3	-4,4	-6,7	-7,6	-9,6	-11,3	-7,9	-7,4	-4,6			
Población mayor de 16 años															
Población mayor de 16 años	-0,1	-0,5	-0,3	-0,3	-0,3	-0,4	-0,5	-0,6	-0,6	-0,4	-0,2	-0,1			
Nacionales	0,2	0,2	0,4	0,1	0,1	0,2	0,3	0,3	0,4	0,5	0,4	0,4			
Extranjeros	-2,4	-5,9	-6,6	-3,1	-3,7	-5,0	-6,8	-8,3	-9,2	-7,5	-5,5	-3,9			
Nivel, en % de la población de cada categoría															
Tasa de actividad	60,4	60,0	59,6	60,2	60,2	60,0	60,0	59,9	59,5	59,6	59,5	59,8			
Entre 16 y 64 años	75,3	75,3	75,3	75,2	75,3	75,2	75,4	75,3	75,0	75,3	75,2	75,6			
Por sexos															
Varones	67,1	66,4	65,8	66,7	66,6	66,3	66,6	66,1	65,5	65,9	66,0	66,0			
Mujeres	54,0	53,9	53,7	54,0	54,1	54,0	53,8	54,0	53,7	53,7	53,3	53,9			
Por edades															
Entre 16 y 29 años	61,2	60,1	58,4	60,2	60,1	59,7	61,3	59,2	58,1	58,2	59,3	58,0			
Entre 30 y 44 años	89,4	89,8	90,0	89,7	89,8	89,7	89,3	90,2	89,9	90,1	89,7	90,4			
De 45 años en adelante	43,2	43,3	43,5	43,3	43,3	43,3	43,2	43,3	43,2	43,6	43,4	44,0			
Por formación (a)															
Estudios bajos	29,6	28,9	28,5	29,1	28,9	28,8	29,0	28,8	28,6	28,6	28,3	28,4			
Estudios medios	71,1	70,1	68,6	70,6	70,6	70,3	70,0	69,4	68,7	68,8	68,5	68,4			
Estudios altos	82,4	81,7	81,3	82,7	82,3	81,8	81,1	81,6	81,5	81,6	80,8	81,5			
Por nacionalidad															
Nacionales	58,5	58,3	58,0	58,3	58,2	58,3	58,3	58,2	57,8	58,0	58,0	58,2			
Extranjeros	75,8	74,9	73,8	75,5	75,9	74,4	74,7	74,4	74,1	74,1	73,2	73,9			

FUENTES: Instituto Nacional de Estadística y Banco de España.

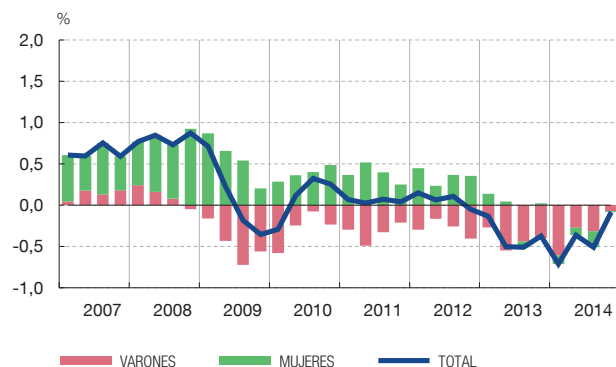
a En 2014 se ha introducido en la EPA un cambio en la clasificación de educación. Para crear series homogéneas, se ha elaborado un nuevo desglose en tres grupos, algo diferente al que se venía usando habitualmente en los dos niveles más bajos. Bajos: sin estudios, solo con estudios primarios, o con estudios de primera etapa de Secundaria incompleta o sin título; altos: con estudios terciarios.

TASA DE ACTIVIDAD

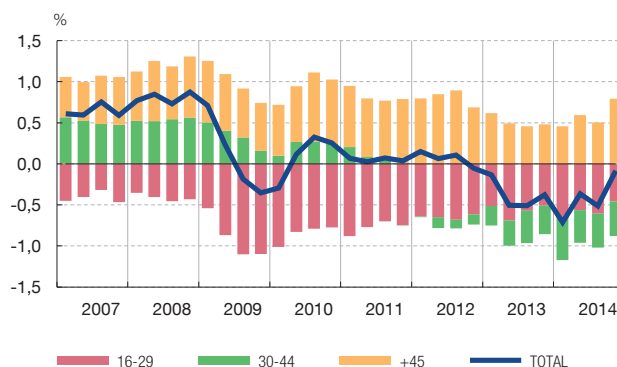
Variaciones interanuales y contribuciones por sexo y edad

GRÁFICO 4

CONTRIBUCIONES POR SEXO



CONTRIBUCIONES POR EDAD



FUENTES: Instituto Nacional de Estadística y Banco de España.

	2012	2013	2014	2012				2013				2014			
				IV TR	I TR	II TR	III TR	IV TR	I TR	II TR	III TR	IV TR	I TR	II TR	III TR
Tasas interanuales de variación (%)															
Desempleados	15,9	4,1	-7,3	13,9	10,8	5,5	2,0	-1,4	-5,5	-7,0	-8,7	-8,1			
Nivel, en % de la población activa en cada categoría															
Tasa de paro	24,8	26,1	24,4	25,8	26,9	26,1	25,6	25,7	25,9	24,5	23,7	23,7			
Por sexos															
Varones	24,6	25,6	23,6	25,4	26,7	25,5	25,2	25,0	25,4	23,7	22,5	22,8			
Mujeres	25,0	26,7	25,4	26,2	27,3	26,7	26,2	26,5	26,6	25,4	25,0	24,7			
Por edades															
Entre 16 y 29 años	40,3	42,4	39,7	42,2	44,0	42,9	41,2	41,6	41,9	39,4	38,6	38,7			
Entre 30 y 44 años	22,7	23,7	22,0	23,8	24,6	23,4	23,2	23,4	23,6	21,9	21,1	21,4			
De 45 años en adelante	19,4	21,2	20,5	20,0	21,5	21,2	21,0	21,2	21,5	20,9	19,9	19,9			
Por formación (a)															
Estudios bajos	39,4	41,5	41,2	40,4	42,8	40,7	41,6	40,9	42,2	41,1	40,9	40,5			
Estudios medios	25,9	27,4	25,5	26,9	28,1	27,6	26,7	27,0	27,3	25,6	24,4	24,8			
Estudios altos	13,2	14,3	13,1	14,5	14,8	13,8	14,2	14,2	13,8	12,9	13,0	12,7			
Por nacionalidad															
Nacionales	23,0	24,4	23,0	24,0	25,0	24,6	24,0	24,2	24,2	23,1	22,4	22,4			
Extranjeros	35,9	37,0	34,5	36,5	39,2	35,7	36,6	36,4	37,7	34,1	32,9	33,2			
Paro de larga duración															
Incidencia (b)	52,4	58,4	61,8	54,8	56,3	58,3	58,4	60,7	61,6	62,1	61,9	61,4			

FUENTES: Instituto Nacional de Estadística y Banco de España.

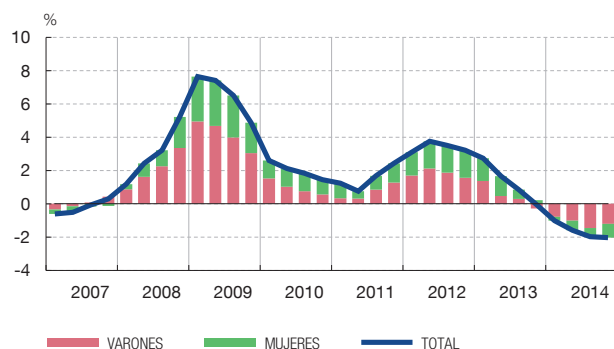
- a En 2014 se ha introducido en la EPA un cambio en la clasificación de educación. Para crear series homogéneas, se ha elaborado un nuevo desglose en tres grupos, algo diferente al que se venía usando habitualmente en los dos niveles más bajos. Bajos: sin estudios, solo con estudios primarios, o con estudios de primera etapa de Secundaria incompleta o sin título; altos: con estudios terciarios.
- b Peso sobre el total de los parados de aquellos que llevan más de un año en esa situación.

intermedias (90,4 %) como en los trabajadores mayores de 45 años (44 %), mientras que la tasa de actividad de los más jóvenes volvió a caer de forma acusada –1,2 pp–, hasta el 58 %. En parte, este descenso está reflejando una mayor participación en actividades de formación entre el colectivo más joven, ya que los inactivos menores de 30 años que siguen cursos de enseñanza aumentaron un 2,9 % de media en 2014. Según el desglose por niveles educativos, el descenso de la tasa de actividad fue generalizado, si bien una vez más fue más intenso entre las personas con estudios medios (1 pp) y bajos (0,4 pp), hasta el 68,4 % y el 28,4 %, respectivamente.

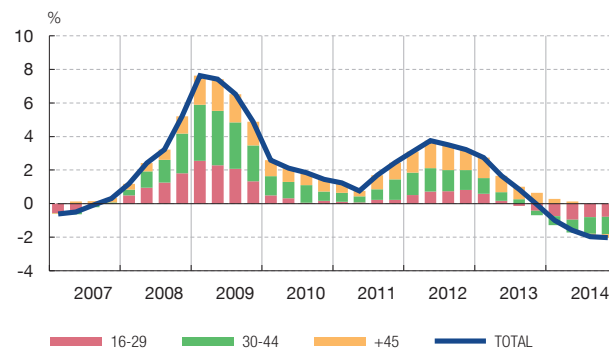
El desempleo

A finales de 2014, el número de desempleados se redujo en 477.900 personas respecto al mismo trimestre del año anterior, lo que supuso una variación interanual del –8,1 % (–8,7 % en el tercer trimestre). En términos desestacionalizados, se estima un retroceso de unos 70.600 parados en el cuarto trimestre (–1,3 %), ritmo algo más moderado que el observado durante el resto del año. Esta evolución estuvo en línea con las cifras de paro registrado publicadas por el SEPE, que mostraron un descenso interanual del –5,8 % en el cuarto trimestre de 2014, similar al registrado en el tercero. Los datos disponibles para el mes de enero muestran la continuación de estas tendencias, con un descenso del 6 %. La tasa de paro se situó en el 23,7 %, 2 pp por debajo de la registrada hace un año (véase cuadro 3). En términos ajustados de estacionalidad, se estima una tasa de paro también del 23,7 %, con una disminución trimestral de 0,4 pp, algo inferior a la de los trimestres pasados.

CONTRIBUCIONES POR SEXO



CONTRIBUCIONES POR EDAD



FUENTES: Instituto Nacional de Estadística y Banco de España.

Por sexos, la tasa de paro femenina se recortó en algo más de un punto en 2014, hasta el 25,4 %, en tanto que la masculina lo hizo en dos puntos, quedando en el 23,6 %. En ambos casos, se fueron intensificando los descensos a lo largo del año (véase gráfico 5). Por edades, el perfil anual fue también de mejora, siendo el colectivo de jóvenes el que experimentó la mayor disminución a lo largo del año, de 2,5 pp —si bien sigue siendo el grupo con la tasa más elevada (39,7 %)—. Por nivel educativo, el grupo con bajo nivel formativo mostró una caída muy leve (de 0,5 pp), hasta el 40,5 %. El resto de grupos registró notables recortes al final del año, de 2,2 pp en el colectivo con estudios medios y de 1,5 pp en el de mayor nivel formativo, hasta situar la tasa de desempleo en el 24,8 % y el 12,7 %, respectivamente.

Por último, el número de parados de larga duración (aquellos que llevan buscando empleo durante un año o más) se redujo por tercer trimestre consecutivo, en un 7 % (unas 251.800 personas), tras el descenso del 3,2 % registrado el trimestre anterior. En todo caso, la incidencia del paro de larga duración (IPLD) se situó en el 61,8 % de media en 2014, 3,4 pp por encima de su nivel de 2013, reflejando que el incipiente repunte de las salidas del desempleo está concentrado entre los individuos con duraciones del desempleo más reducidas.

13.2.2015.