

LA EVOLUCIÓN DEL EMPLEO Y DEL PARO EN EL TERCER TRIMESTRE DE 2014, SEGÚN LA EPA

Este artículo ha sido elaborado por José Manuel Montero y Paulino Font, de la Dirección General del Servicio de Estudios.

Introducción

En el tercer trimestre de 2014, el número de ocupados aumentó en 273.900 personas con respecto al mismo período del año precedente. Este avance se tradujo en una tasa interanual del 1,6 %, cinco décimas superior a la registrada en el segundo trimestre, que supuso la primera creación interanual de empleo desde el inicio de la crisis. Los datos de afiliaciones a la Seguridad Social para el mismo período también mostraron una evolución favorable, con un incremento interanual del 2 %. La tasa de ocupación aumentó hasta el 57,3 %, 1,3 puntos porcentuales (pp) superior a la registrada en el tercer trimestre de 2013.

Por sectores de actividad, se redujo de forma notable la destrucción de puestos de trabajo en la construcción (en casi cinco puntos, hasta el -0,5 % en tasa interanual), mientras que en la industria el empleo aumentó por primera vez desde 2008. La ocupación en las ramas de servicios registró un avance del 1,8 %, dos décimas inferior al del trimestre pasado, tras la ralentización observada en los servicios tanto de mercado (1,8 %) como de no mercado (1,6 %). Finalmente, en la agricultura incrementó su ritmo de descenso, hasta el -4,8 %. La mejoría del empleo se dejó notar especialmente entre el colectivo de asalariados (2 %). Dentro de este colectivo, aquellos con un contrato temporal volvieron a mostrar un mayor dinamismo que los indefinidos, aunque estos últimos intensificaron su ritmo de avance.

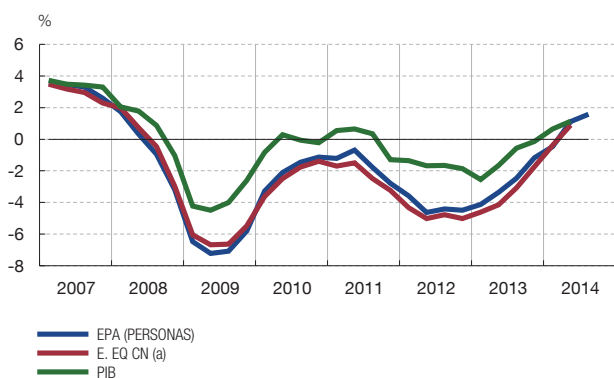
Respecto a la oferta de trabajo, la población activa mantuvo estable el ritmo de variación interanual en el -1 %, resultado de un menor descenso de la población en edad de trabajar (-0,2 %) y de un retroceso de cinco décimas de la tasa de actividad, hasta el 59,5 %. Esta caída de la población activa y la mejor evolución de la ocupación se tradujeron en un fuerte recorte del número de desempleados, que se situó en 5.427.700 personas, inferior en 515.700 personas al observado en el mismo período del año anterior (-8,7 %). La tasa de paro se situó en el 23,7 %, casi 2 pp inferior a la de hace un año.

El empleo

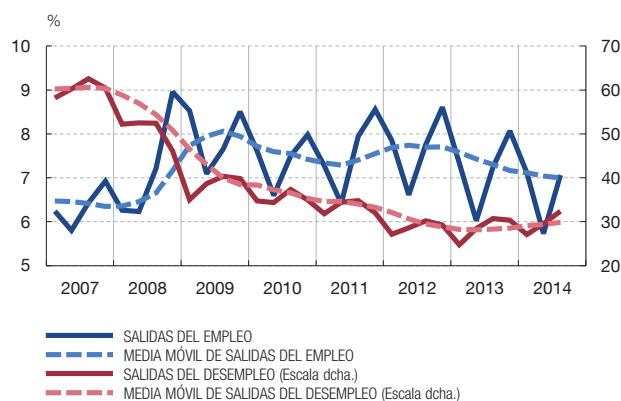
En términos intertrimestrales y ajustados de estacionalidad, la ocupación se incrementó en casi 61.000 personas en el tercer trimestre del año, lo que supone una tasa del 0,4 %, inferior a la registrada en los meses de primavera (1,1 %). Los datos de flujos brutos de la EPA apuntan a que la favorable evolución de la ocupación en los últimos trimestres estaría sostenida por la menor destrucción de empleo, tanto entre trabajadores indefinidos como entre trabajadores temporales, y por la progresiva mejora en los flujos de salida del desempleo (véase panel derecho del gráfico 1).

Por ramas de actividad, la mejora fue bastante generalizada (véase cuadro 1). En la construcción, el ritmo de descenso interanual de la ocupación volvió a reducirse de forma notable, hasta el -0,5 %, lo que supone una intensificación de la creación de puestos de trabajo en términos intertrimestrales (sobre las series corregidas de estacionalidad), hasta el 1,3 %. En la industria, la ocupación creció por primera vez desde el inicio de la crisis en términos interanuales (3,5 %), con una evolución especialmente positiva de algunas ramas, como la industria química (13,6 %), la fabricación de productos alimenticios (10,9 %) y la fabricación de material de transporte (7 %). Esta evolución supuso una creación intertrimestral

EMPLEO Y PIB



FLUJOS DE SALIDA DEL EMPLEO Y DEL DESEMPLEO (b)



FUENTES: Instituto Nacional de Estadística y Banco de España.

a Puestos de trabajo equivalentes a tiempo completo.

b En porcentaje sobre la población de origen, los ocupados para las tasas de salida del empleo y los parados para las tasas de salida del desempleo, calculado en el Banco de España. Las medias móviles son el promedio del último trimestre y de los tres precedentes.

de empleo (2,1 %) superior a la del segundo trimestre. Por su parte, en los servicios de mercado la ocupación ralentizó en tres décimas su ritmo de variación interanual, hasta el 1,8 %, como resultado de una evolución menos favorable del comercio (1,1 %) y del transporte (2,9 %), mientras que en la rama de hostelería el incremento del empleo fue ocho décimas superior al del trimestre pasado (5,9 %). Por el contrario, en la agricultura el número de ocupados intensificó su descenso interanual hasta el -4,8 %, 3 pp superior al del trimestre pasado. En conjunto, en la economía de mercado los ocupados avanzaron un 1,6 %, lo que supone una aceleración de siete décimas con respecto a su crecimiento interanual en el segundo trimestre y una tasa intertrimestral del 0,5 %.

El agregado de ramas de no mercado mostró un avance interanual del 1,6 % en el tercer trimestre del año, algo inferior al observado en el segundo (1,8 %). Esta evolución fue el resultado de un mayor descenso del empleo en la Educación (-2,5 %) y de un menor aumento en la Sanidad (3,4 %). Asimismo, la tasa de crecimiento de los asalariados de la rama de las Administraciones Públicas permaneció en niveles similares al trimestre previo, con un descenso del -0,6 %. Atendiendo al tipo de administración, el empleo retrocedió en las Corporaciones Locales (-0,3 %, tras cuatro trimestres de crecimientos) y en las Comunidades Autónomas (en un -1,3 %, tras el -0,9 % del segundo trimestre). En la Administración Central, por su parte, aumentó un 3,5 %, tras el incremento del 0,7 % del trimestre precedente. Por tipo de contrato y en el conjunto de ramas de no mercado, el crecimiento de los ocupados se mantuvo estable entre los asalariados indefinidos (0,8 %), mientras que se moderó entre los temporales (4 %).

Los trabajadores asalariados aumentaron un 2 % en el conjunto de la economía, tres décimas más que en el trimestre anterior, mientras que el colectivo no asalariado redujo más de un punto su ritmo de descenso (-0,5 %). Entre el primer colectivo, los asalariados con un contrato indefinido intensificaron su dinamismo hasta el 1,3 %, tras haber mostrado en el segundo trimestre el primer crecimiento interanual desde 2009. Por su parte, los asalariados temporales moderaron su avance interanual hasta el 4,6 % (6,5 % en el segundo trimestre) (véase gráfico 2). De esta forma, la ratio de temporalidad se elevó hasta el

EVOLUCIÓN DEL EMPLEO SEGÚN LA EPA
Tasas de variación interanual (%)

CUADRO 1

	2011	2012	2013	2012		2013				2014		
				III TR	IV TR	I TR	II TR	III TR	IV TR	I TR	II TR	III TR
Ocupados	-1,6	-4,3	-2,8	-4,4	-4,5	-4,1	-3,4	-2,5	-1,2	-0,5	1,1	1,6
Asalariados	-1,3	-5,3	-3,5	-5,9	-5,7	-5,0	-4,4	-3,0	-1,4	-0,4	1,7	2,0
Por duración de contrato												
Indefinidos	-1,8	-3,1	-3,1	-3,4	-3,2	-3,0	-3,7	-3,2	-2,4	-1,9	0,3	1,3
Temporales	0,3	-11,8	-4,6	-13,2	-13,2	-11,4	-6,6	-2,2	2,3	5,0	6,5	4,6
Por duración de jornada												
Jornada completa	-2,0	-6,5	-5,4	-7,3	-7,7	-7,4	-6,4	-4,7	-2,9	-0,9	1,4	2,2
Jornada parcial	3,3	1,6	7,0	2,5	6,1	8,5	6,6	6,5	6,5	1,9	3,5	1,1
No asalariados	-3,3	1,1	0,3	3,4	1,6	0,1	1,7	0,0	-0,3	-0,7	-1,7	-0,5
Ocupados, por ramas de actividad												
Agricultura (1)	-3,9	-1,6	-0,9	1,3	-3,5	-6,1	4,3	-2,1	0,4	12,9	-1,8	-4,8
Industria (2)	-1,7	-4,6	-5,2	-5,2	-5,6	-5,2	-5,3	-6,1	-4,0	-3,4	-0,1	3,5
Construcción (3)	-15,0	-17,3	-11,4	-17,0	-15,5	-11,3	-14,1	-10,6	-9,1	-11,6	-5,3	-0,5
Servicios	0,2	-3,0	-1,7	-3,3	-3,3	-3,2	-2,4	-1,1	-0,1	0,2	2,0	1,8
De mercado (4) (a)	-0,6	-2,8	-0,6	-2,4	-2,5	-1,6	-1,2	-0,3	0,6	-0,3	2,1	1,8
De no mercado (a)	1,8	-3,5	-4,2	-5,4	-5,0	-6,6	-5,3	-3,2	-1,7	1,5	1,8	1,6
Economía de mercado (1 + 2 + 3 + 4)	-2,6	-4,5	-2,4	-4,1	-4,3	-3,4	-2,8	-2,3	-1,0	-1,0	0,9	1,6
Ocupados, por nivel de formación (b)												
Estudios bajos	-10,7	-13,6	-9,8	-12,9	-13,7	-13,9	-9,4	-9,5	-5,9	-4,2	-5,0	-5,9
Estudios medios	-1,0	-3,8	-2,5	-4,0	-4,1	-3,2	-3,3	-2,5	-1,1	-0,8	1,9	2,6
Estudios altos	2,2	-0,8	-0,3	-1,3	-0,9	-1,7	-0,9	0,6	0,7	1,7	2,0	2,3
Ocupados, por nacionalidad												
Nacionales	-0,9	-3,7	-2,0	-4,0	-4,1	-3,6	-2,9	-1,4	-0,1	0,7	2,0	2,0
Extranjeros	-6,2	-8,4	-8,6	-7,3	-7,2	-7,9	-6,7	-10,2	-9,5	-9,2	-5,6	-1,9
PRO MEMORIA												
Variaciones interanuales, en miles de personas												
Ocupados totales	-303	-789	-494	-817	-814	-735	-598	-438	-204	-80	192	274
Niveles, en %												
Tasa de empleo (de 16 a 64 años)	58,8	56,5	55,6	56,7	55,7	54,9	55,5	56,0	55,9	55,4	56,8	57,3
Ratio de asalariación	83,6	82,6	82,1	82,4	82,4	82,1	82,0	82,0	82,2	82,2	82,5	82,3
Ratio de temporalidad (c)	25,1	23,4	23,1	23,9	22,8	21,9	22,9	24,1	23,7	23,1	24,0	24,6
Ratio de parcialidad (c)	14,3	15,3	17,0	14,9	16,0	17,0	17,4	16,4	17,3	17,4	17,7	16,2

FUENTES: Instituto Nacional de Estadística y Banco de España.

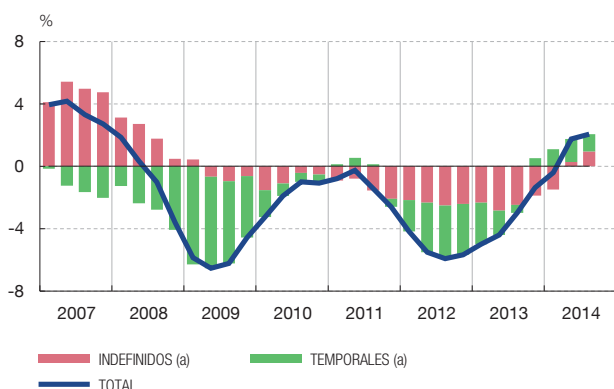
- a Servicios de no mercado engloban los sectores de Administración Pública y Defensa, Seguridad Social Obligatoria, Educación, y Actividades Sanitarias y Servicios Sociales. Los restantes servicios integran los servicios de mercado.
- b En 2014 se ha introducido en la EPA un cambio en la clasificación de educación. Para crear series homogéneas, se ha elaborado un nuevo desglose en tres grupos, algo diferente al que se venía usando habitualmente en los dos niveles más bajos. Bajos: sin estudios, solo con estudios primarios, o con estudios de primera etapa de Secundaria incompleta o sin título; altos: con estudios terciarios.
- c En porcentaje de asalariados.

EMPLEO

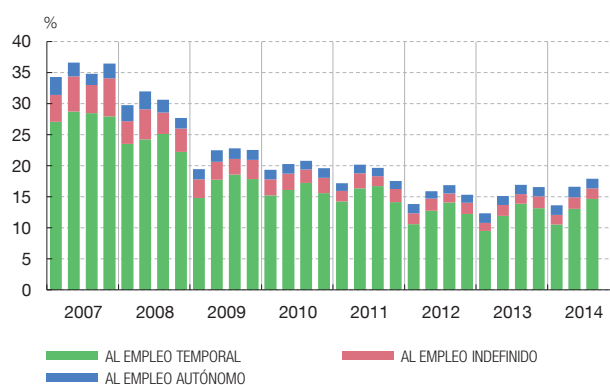
Tasas interanuales de series originales

GRÁFICO 2

ASALARIADOS EPA: DESAGREGACIÓN POR DURACIÓN DEL CONTRATO



FLUJOS DE SALIDA DEL PARO, POR TIPO DE EMPLEO CONSEGUIDO (b)



FUENTES: Instituto Nacional de Estadística y Banco de España.

a Contribuciones a la tasa de variación interanual.

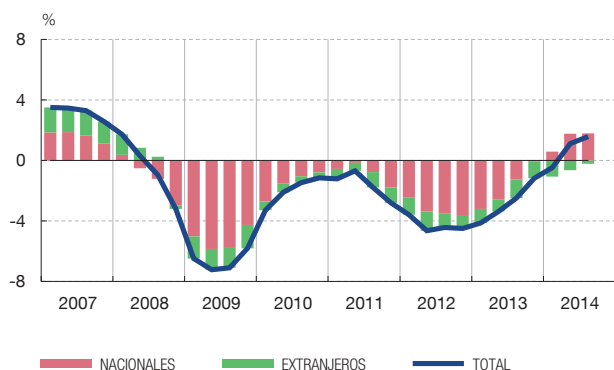
b En porcentaje sobre parados. Calculado en el Banco de España sobre la muestra común cada dos trimestres consecutivos a partir de los microdatos de la EPA.

OCUPADOS Y ACTIVOS

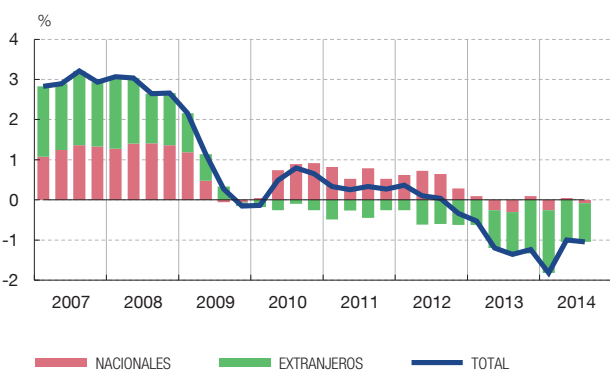
Variaciones interanuales y contribuciones por nacionalidad

GRÁFICO 3

OCUPADOS



ACTIVOS



FUENTES: Instituto Nacional de Estadística y Banco de España.

24,6 %, 0,5 pp por encima de su nivel de hace un año. Atendiendo al tipo de jornada, se produjo una aceleración del crecimiento de los asalariados a jornada completa, hasta el 2,2 %, mientras que aquellos con jornada parcial ralentizaron su ritmo de variación hasta el 1,1 %. De este modo, la ratio de parcialidad se situó en el 16,2 %, dos décimas inferior a la del tercer trimestre del 2013.

Por nacionalidad, se mantuvo estable la creación de empleo entre los trabajadores de nacionalidad española (2 %) y se redujo de forma significativa la caída de la ocupación entre el colectivo de extranjeros (en casi 4 pp, hasta el -1,9 %) (véase gráfico 3). Por sexos, se aceleró entre los varones, hasta el 2,4 %, mientras que redujo su ritmo de crecimiento entre las mujeres, hasta el 0,7 %. Por edades, el empleo mejoró en el grupo de más edad (más de 45 años) y en el grupo de edades intermedias (entre 30 y 45 años), pero volvió a

retroceder (-1,6 %) entre los menores de 30 años, tras el aumento del 0,2 % del trimestre anterior. Por último, el desglose por nivel de estudios continuó evidenciando elevadas caídas de la ocupación entre el colectivo con bajo nivel formativo (-5,9 %), mientras que siguió aumentando tanto en el colectivo con un nivel de formación medio (2,6 %) como en el grupo con mayor nivel de formación (2,3 %).

La población activa

El descenso interanual de la población activa se mantuvo en el -1 % en el tercer trimestre, tras la intensificación del ritmo de caída observada a principios de año. Esta estabilización fue el resultado del menor retroceso de la población (-0,2 %), por el menor descenso de la población extranjera, y de una caída interanual de la tasa de actividad (0,5 pp) algo superior a la observada en el segundo trimestre, hasta el 59,5 %. La tasa de actividad calculada sobre los individuos de entre 16 y 64 años, más usual en comparaciones internacionales, se situó en el 75,2 %, lo que supone una reducción de dos décimas en relación con su valor de hace un año.

Atendiendo a la nacionalidad, la población activa disminuyó un 0,1 % entre el colectivo nacional, tras el aumento de la misma magnitud del trimestre anterior, mientras que en los extranjeros la oferta laboral mantuvo un elevado retroceso en el tercer trimestre, del -7,4 % (véase cuadro 2). Por sexos, se apreciaron caídas similares de la tasa de actividad tanto entre los varones como entre las mujeres (véase gráfico 4). En el primer colectivo, se redujo en seis décimas con respecto al mismo período de 2013, hasta el 66 %, mientras que el retroceso entre las mujeres fue de cinco décimas, hasta situarse en el 53,3 %, manteniendo la tendencia a la baja iniciada en los últimos trimestres. Este descenso de la tasa de actividad femenina se concentró en el colectivo de nacionalidad extranjera, mientras que en las mujeres de nacionalidad española se mantuvo prácticamente estable. Como resultado, se produjo una acusada disminución de la tasa de actividad del colectivo extranjero, de 1,5 pp respecto a su nivel de hace un año, hasta el 73,2 %, mientras que en el colectivo nacional la participación se mantuvo en el 58 % (véase panel derecho del gráfico 3).

Por grupos de edad, mejoró levemente la tasa de actividad tanto en el colectivo de edades intermedias (89,7 %) como en los trabajadores mayores de 45 años (43,4 %) en relación con un año antes. En cuanto a los más jóvenes, la tasa de participación volvió a caer de forma acusada, hasta el 59,3 %, 2 pp por debajo de su valor de hace un año. Para finalizar, el descenso de la actividad fue generalizado por niveles educativos en el tercer trimestre, si bien esta evolución fue menos negativa en el grupo con un nivel de estudios alto (-0,3 pp, hasta el 80,8 %) y en el colectivo con estudios bajos (-0,7 pp, hasta el 28,3 %).

El desempleo

El número de desempleados se redujo en 515.700 respecto al mismo trimestre del año anterior, lo que supuso un descenso interanual del -8,7 %, tras el -7 % del segundo trimestre. En términos desestacionalizados, se estima un retroceso de unos 133.000 parados en los meses de verano (-2,4 %), similar al registrado en los dos trimestres anteriores. El paro registrado publicado por el SEPE para el mismo período mostró una caída del -5,9 %, algo inferior a la observada en el trimestre anterior (-6,4 %). Respecto a la tasa de paro, se situó en el 23,7 %, 1,9 pp por debajo de la registrada hace un año (véase cuadro 3). En términos ajustados de estacionalidad, se estima una tasa de paro del 24,1 %, con una disminución de 0,5 pp en el tercer trimestre del año, similar a la registrada en los dos trimestres precedentes.

Por sexos, la caída de la tasa de paro volvió a ser más intensa entre los varones (de 2,7 pp, hasta situarse en el 22,5 %), mientras que para las mujeres fue de 1,2 pp, hasta el 25 % (véase gráfico 5). Por edades, el colectivo de jóvenes experimentó la mayor disminución de

	2011	2012	2013	2012		2013				2014		
				III TR	IV TR	I TR	II TR	III TR	IV TR	I TR	II TR	III TR
Tasas interanuales de variación (%)												
Población activa	0,3	0,0	-1,1	0,0	-0,3	-0,5	-1,2	-1,4	-1,2	-1,8	-1,0	-1,0
Nacionales	0,8	0,7	-0,1	0,8	0,3	0,1	-0,3	-0,4	0,1	-0,3	0,1	-0,1
Extranjeros	-2,4	-3,6	-7,0	-4,2	-4,3	-4,4	-6,7	-7,6	-9,6	-11,3	-7,9	-7,4
Población mayor de 16 años												
Población mayor de 16 años	0,2	-0,1	-0,5	-0,1	-0,3	-0,3	-0,4	-0,5	-0,6	-0,6	-0,4	-0,2
Nacionales	0,4	0,2	0,2	0,2	0,1	0,1	0,2	0,3	0,3	0,4	0,5	0,4
Extranjeros	-1,5	-2,4	-5,9	-2,7	-3,1	-3,7	-5,0	-6,8	-8,3	-9,2	-7,5	-5,5
Nivel, en % de la población de cada categoría												
Tasa de actividad	60,3	60,4	60,0	60,5	60,2	60,2	60,0	60,0	59,9	59,5	59,6	59,5
Entre 16 y 64 años	74,9	75,3	75,3	75,5	75,2	75,3	75,2	75,4	75,3	75,0	75,3	75,2
Por sexos												
Varones	67,6	67,1	66,4	67,4	66,7	66,6	66,3	66,6	66,1	65,5	65,9	66,0
Mujeres	53,4	54,0	53,9	54,0	54,0	54,1	54,0	53,8	54,0	53,7	53,7	53,3
Por edades												
Entre 16 y 29 años	62,5	61,2	60,1	62,4	60,2	60,1	59,7	61,3	59,2	58,1	58,2	59,3
Entre 30 y 44 años	88,8	89,4	89,8	89,2	89,7	89,8	89,7	89,3	90,2	89,9	90,1	89,7
De 45 años en adelante	42,4	43,2	43,3	43,3	43,3	43,3	43,3	43,2	43,3	43,2	43,6	43,4
Por formación (a)												
Estudios bajos	30,5	29,6	28,9	29,7	29,1	28,9	28,8	29,0	28,8	28,6	28,6	28,3
Estudios medios	71,5	71,1	70,1	71,3	70,6	70,6	70,3	70,0	69,4	68,7	68,8	68,5
Estudios altos	81,8	82,4	81,7	82,3	82,7	82,3	81,8	81,1	81,6	81,5	81,6	80,8
Por nacionalidad												
Nacionales	58,2	58,5	58,3	58,7	58,3	58,2	58,3	58,3	58,2	57,8	58,0	58,0
Extranjeros	76,7	75,8	74,9	75,3	75,5	75,9	74,4	74,7	74,4	74,1	74,1	73,2

FUENTES: Instituto Nacional de Estadística y Banco de España.

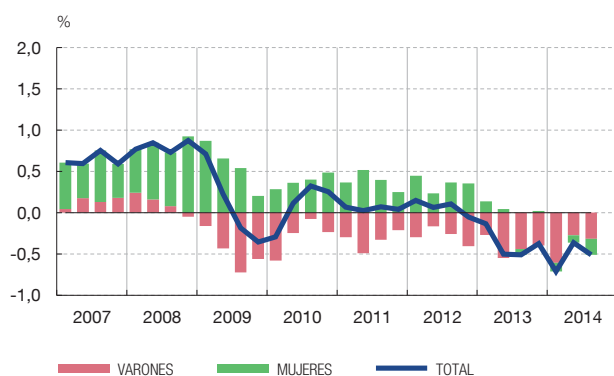
a En 2014 se ha introducido en la EPA un cambio en la clasificación de educación. Para crear series homogéneas, se ha elaborado un nuevo desglose en tres grupos, algo diferente al que se venía usando habitualmente en los dos niveles más bajos. Bajos: sin estudios, solo con estudios primarios, o con estudios de primera etapa de Secundaria incompleta o sin título; altos: con estudios terciarios.

TASA DE ACTIVIDAD

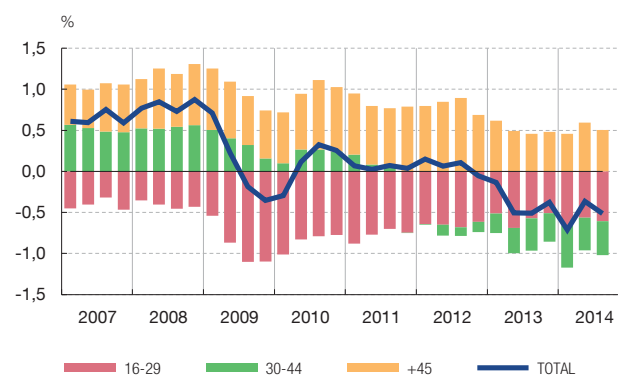
Variaciones interanuales y contribuciones por sexo y edad

GRÁFICO 4

CONTRIBUCIONES POR SEXO



CONTRIBUCIONES POR EDAD



FUENTES: Instituto Nacional de Estadística y Banco de España.

	2011	2012	2013	2012		2013				2014		
				III TR	IV TR	I TR	II TR	III TR	IV TR	I TR	II TR	III TR
Tasas interanuales de variación (%)												
Desempleados	8,0	15,9	4,1	16,5	13,9	10,8	5,5	2,0	-1,4	-5,5	-7,0	-8,7
Nivel, en % de la población activa en cada categoría												
Tasa de paro	21,4	24,8	26,1	24,8	25,8	26,9	26,1	25,6	25,7	25,9	24,5	23,7
Por sexos												
Varones	21,0	24,6	25,6	24,5	25,4	26,7	25,5	25,2	25,0	25,4	23,7	22,5
Mujeres	21,8	25,0	26,7	25,1	26,2	27,3	26,7	26,2	26,5	26,6	25,4	25,0
Por edades												
Entre 16 y 29 años	34,6	40,3	42,4	40,2	42,2	44,0	42,9	41,2	41,6	41,9	39,4	38,6
Entre 30 y 44 años	19,7	22,7	23,7	22,5	23,8	24,6	23,4	23,2	23,4	23,6	21,9	21,1
De 45 años en adelante	16,2	19,4	21,2	19,6	20,0	21,5	21,2	21,0	21,2	21,5	20,9	19,9
Por formación (a)												
Estudios bajos	34,0	39,4	41,5	39,6	40,4	42,8	40,7	41,6	40,9	42,2	41,1	40,9
Estudios medios	22,1	25,9	27,4	25,7	26,9	28,1	27,6	26,7	27,0	27,3	25,6	24,4
Estudios altos	11,2	13,2	14,2	13,6	14,5	14,8	13,8	14,2	14,2	13,8	12,9	13,0
Por nacionalidad												
Nacionales	19,5	23,0	24,4	23,2	24,0	25,0	24,6	24,0	24,2	24,2	23,1	22,4
Extranjeros	32,6	35,9	37,0	34,7	36,5	39,2	35,7	36,6	36,4	37,7	34,1	32,9
Paro de larga duración												
Incidencia (b)	48,2	52,4	58,4	52,4	54,8	56,3	58,3	58,4	60,7	61,6	62,1	61,9

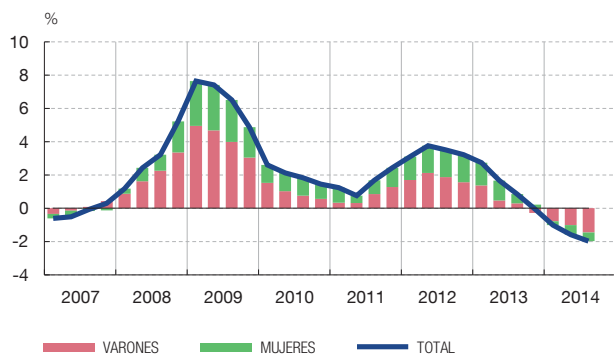
FUENTES: Instituto Nacional de Estadística y Banco de España.

- a En 2014 se ha introducido en la EPA un cambio en la clasificación de educación. Para crear series homogéneas, se ha elaborado un nuevo desglose en tres grupos, algo diferente al que se venía usando habitualmente en los dos niveles más bajos. Bajos: sin estudios, solo con estudios primarios, o con estudios de primera etapa de Secundaria incompleta o sin título; altos: con estudios terciarios.
- b Peso sobre el total de los parados de aquellos que llevan más de un año en esa situación.

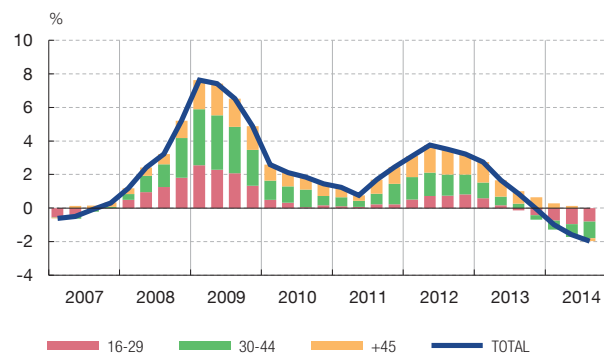
TASA DE PARO
Variaciones interanuales y contribuciones por sexo y edad

GRÁFICO 5

CONTRIBUCIONES POR SEXO



CONTRIBUCIONES POR EDAD



FUENTES: Instituto Nacional de Estadística y Banco de España.

la tasa de paro, de 2,6 pp, si bien sigue siendo el grupo en el que se mantiene más elevada (38,6 %). Por nivel educativo, el grupo con bajo nivel formativo siguió mostrando una elevada tasa de desempleo (40,9 %), tras reducirse siete décimas respecto al mismo período del año anterior. El recorte fue de 2,3 pp en el colectivo con estudios medios y de 1,2 pp en el de mayor nivel formativo, hasta situar la tasa de desempleo en el 24,4 % y el 13 %, respectivamente.

Por último, el número de parados de larga duración (aquellos que llevan buscando empleo durante un año o más) se redujo por segundo trimestre consecutivo, en un 3,2 % (unas 112.300 personas), tras el descenso del 0,9 % registrado el trimestre anterior. En todo caso, la incidencia del paro de larga duración (IPLD) se situó en el 61,9 %, 3,5 pp por encima de su nivel de hace un año, reflejando que el incipiente repunte de las salidas del desempleo está concentrado entre los individuos con duraciones del desempleo más reducidas.

14.11.2014.