

Este artículo ha sido elaborado por Cristina Fernández y Pilar García, de la Dirección General del Servicio de Estudios.

### Introducción

La actividad del área del euro comenzó a recuperarse en el segundo trimestre de 2013, tras seis trimestres consecutivos de contracción. Desde entonces, la recuperación —que mantiene un carácter moderado— ha ido afirmándose progresivamente y extendiéndose por países. En este contexto, el empleo interrumpió su deterioro a lo largo del año, aunque no con el vigor necesario para que se registrara un crecimiento neto de aquel en el conjunto del período. Según las encuestas de población activa (EPA) de los países miembros, el empleo se redujo un 0,8% en promedio de 2013, ritmo similar al registrado en el año anterior, pero con signos claros de cambio de tendencia a medida que avanzaba el año (véase gráfico 1). Por su parte, la tasa de paro, tras alcanzar el máximo cíclico en los primeros meses del año, se situó en el 12% en el cuarto trimestre.

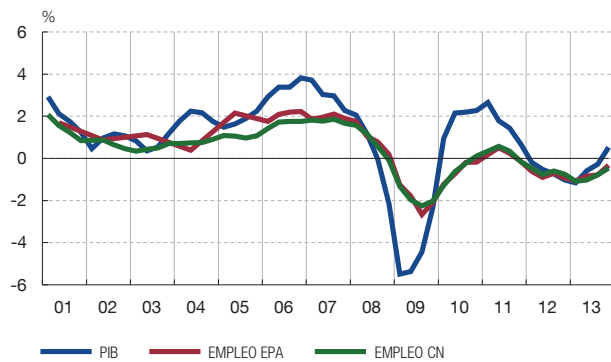
Este artículo analiza la evolución del empleo, de la población activa y del desempleo en el área del euro durante el año 2013, prestando especial atención a los segmentos de población que han registrado un comportamiento diferencial. Para ello se utiliza la información que distribuye la Comisión Europea a partir de los datos recopilados en las EPA elaboradas trimestralmente por los institutos nacionales de estadística de los países que forman el área del euro.

### El empleo

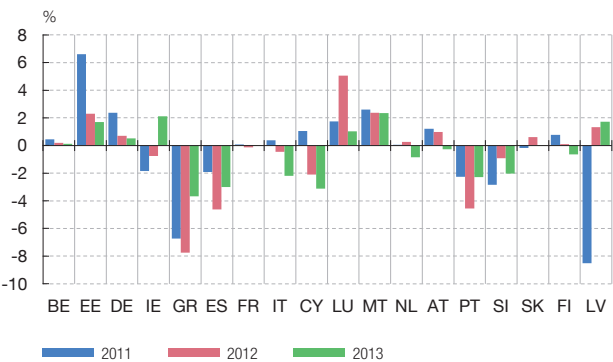
En el segundo trimestre de 2013 se produjo un cambio de tendencia en la evolución del mercado de trabajo, de tal forma que, aunque en el promedio del año el empleo se redujo, desde la primavera, en términos desestacionalizados, se crearon cerca de 1,5 millones de empleos nuevos en el agregado de la UEM, tras haberse perdido más de 6 millones de puestos de trabajo netos desde el comienzo de la crisis en 2008. En términos de la tasa interanual, esta se situó en el -0,3% en el cuarto trimestre. Así, la tasa de ocupación se situó, en promedio de 2013, en el 63,5%, 2,5 puntos porcentuales (pp) por debajo del máximo registrado en 2008, por lo que aumentó la brecha para alcanzar el objetivo del 70% fijado en la estrategia Europa 2020, aunque con diferencias muy significativas por países (véase cuadro 1).

El empleo asalariado retrocedió a un ritmo ligeramente inferior al del conjunto de los ocupados, mientras que el empleo por cuenta propia aceleró su senda de retroceso, reflejo, en parte, de los obstáculos existentes para potenciar la iniciativa empresarial en un contexto en el que la incertidumbre es todavía muy alta y persisten las dificultades de acceso a la financiación, como recoge la Encuesta sobre las Condiciones de Acceso a la Financiación de las Pymes en el Área del Euro (ECAFE). La ratio de temporalidad, que a lo largo de la crisis se redujo en torno a 1,5 pp, se estabilizó en el 15,3% en el promedio del año, ya que a partir de la segunda mitad del año el empleo temporal empezó a crecer, mientras que el empleo indefinido siguió destruyéndose a tasas todavía elevadas (-0,6% en el cuarto trimestre). Atendiendo a la duración de la jornada laboral, el ajuste volvió a recaer sobre los trabajadores a tiempo completo, que retrocedieron en promedio un 1,6% en el conjunto del ejercicio, una décima más que en el año anterior. En cambio, el empleo a tiempo parcial continuó creciendo, de tal forma que la ratio de parcialidad avanzó de nuevo, situándose en el promedio de 2013 en el 21,5%, seis décimas por encima del nivel registrado en el ejercicio anterior.

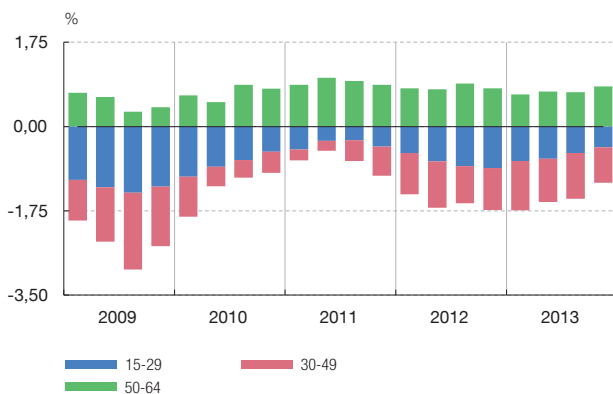
EMPLEO Y PIB  
Tasas de variación interanual



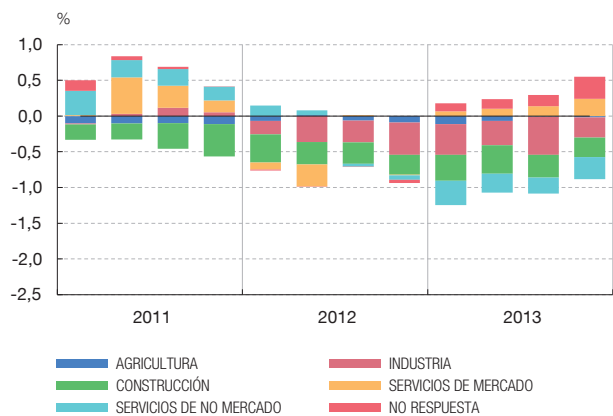
EMPLEO POR PAÍSES  
Tasa de crecimiento interanual



CONTRIBUCIONES AL CRECIMIENTO DEL EMPLEO: POR GRUPOS DE EDAD



CONTRIBUCIÓN AL CRECIMIENTO DEL EMPLEO: POR SECTORES DE ACTIVIDAD



FUENTES: Eurostat y Banco de España.

La caída del empleo afectó a todos los sectores, con la excepción de los servicios de mercado (véase el panel inferior derecho del gráfico 1). La construcción y la industria registraron los mayores retrocesos, sin que el perfil trimestral reflejase aún síntomas de mejoría, especialmente en el sector de la construcción, donde la caída del empleo alcanzó un 4,8 % en el promedio del año. Por otro lado, las medidas de consolidación fiscal afectaron con especial fuerza al empleo en el sector público y el retroceso del empleo en los servicios de no mercado iniciado en la segunda parte de 2012 se intensificó en 2013. Sin embargo, en los servicios de mercado se crearon 180.000 puestos de trabajo netos en el transcurso del año, consolidándose la tendencia de recuperación iniciada en 2011.

Durante el transcurso de 2013 se acentuaron los cambios en la composición del empleo que han caracterizado la Gran Recesión, destacando un comportamiento más favorable del empleo femenino, de la cohorte de población de edad más avanzada y de los trabajadores con estudios universitarios, mientras que el grueso del ajuste recayó en mayor medida sobre los jóvenes, los hombres y los trabajadores con cualificación baja. En efecto, la destrucción del empleo continuó afectando a los varones, con una caída del 0,7 % en el cuarto trimestre de 2013, mientras que el empleo femenino detuvo el retroceso en la última parte del año. Por grupos de edad, el empleo juvenil siguió contrayéndose con fuerza, alcanzando un -2,4 % en el cuarto trimestre de 2013 (véase el panel inferior izquierdo del gráfico 1). En el grupo central de edades, que es el más numeroso, no se aprecian todavía síntomas de recuperación, mientras que la creación de empleo neto siguió centrándose

**EVOLUCIÓN DEL EMPLEO SEGÚN LA EPA-UE**  
Tasas de variación interanual

CUADRO 1

	2011	2012	2013	2011		2012				2013			
				III TR	IV TR	I TR	II TR	III TR	IV TR	I TR	II TR	III TR	IV TR
<b>OCUPADOS</b>	0,3	-0,8	-0,8	0,3	-0,1	-0,6	-0,9	-0,7	-1,0	-1,1	-0,9	-0,8	-0,3
Por género													
Varones	-0,2	-1,3	-1,2	-0,1	-0,6	-1,1	-1,4	-1,1	-1,4	-1,6	-1,1	-1,3	-0,7
Mujeres	0,6	-0,2	-0,3	0,7	0,4	0,0	-0,3	-0,2	-0,4	-0,4	-0,5	-0,2	0,0
Por edad													
15-29 años	-1,9	-3,9	-3,2	-1,4	-2,2	-2,9	-3,8	-4,2	-4,5	-3,8	-3,6	-3,0	-2,4
30-49 años	-0,7	-1,6	-1,7	-0,8	-1,1	-1,6	-1,8	-1,4	-1,6	-1,9	-1,7	-1,8	-1,4
50-64 años	3,6	3,1	2,7	3,7	3,4	3,0	2,9	3,4	3,0	2,5	2,7	2,6	3,0
Por nivel educativo													
Estudios bajos	-2,5	-2,7	-4,2	-2,5	-2,7	-2,7	-2,7	-2,4	-3,0	-3,6	-4,0	-4,9	-4,2
Estudios medios	0,4	-0,1	0,4	0,3	0,1	0,1	-0,1	-0,2	-0,1	0,3	0,4	0,3	0,6
Estudios altos	3,0	3,1	2,7	3,4	3,3	3,0	3,4	3,2	3,0	2,6	2,8	3,1	2,3
Por nacionalidad (a)													
Comunitarios	0,2	-0,8	-0,7	0,3	-0,1	-0,6	-0,8	-0,7	-0,9	-1,0	-0,9	-0,7	-0,1
Extracomunitarios	0,2	-1,2	-2,3	-1,4	-0,5	-0,6	-3,1	-0,3	-0,9	-2,1	0,1	-3,4	-3,9
Por ramas de actividad													
Agricultura	-3,2	-1,6	-1,6	-3,0	-3,3	-2,1	0,4	-2,0	-2,8	-3,6	-2,1	-0,3	-0,6
Industria	0,3	-2,0	-2,5	0,7	0,3	-1,2	-2,3	-1,9	-2,8	-2,7	-2,2	-3,3	-1,8
Construcción	-4,1	-4,4	-4,8	-4,7	-6,0	-5,3	-4,3	-4,2	-3,9	-5,2	-5,6	-4,5	-4,0
Servicios	0,7	-0,1	-0,2	0,8	0,5	0,1	-0,3	0,0	-0,1	-0,4	-0,2	-0,1	-0,1
De mercado (b)	0,6	-0,3	0,3	0,8	0,4	-0,2	-0,8	0,0	0,0	0,2	0,3	0,3	0,6
De no mercado (b)	0,8	0,1	-0,9	0,8	0,6	0,5	0,2	-0,1	-0,2	-1,1	-0,9	-0,7	-1,0
<b>ASALARIADOS</b>	0,5	-0,8	-0,7	0,6	0,2	-0,5	-0,8	-0,8	-1,0	-0,9	-0,8	-0,7	-0,3
Por duración del contrato													
Indefinidos	0,1	-0,1	-0,7	0,3	-0,1	-0,2	-0,1	0,1	-0,1	-0,6	-0,7	-1,1	-0,6
Temporales	1,5	-4,2	-0,3	1,5	1,0	-2,3	-4,2	-4,7	-5,6	-2,4	-1,1	1,4	1,0
Por duración de la jornada													
Jornada completa	-0,4	-1,5	-1,6	-0,2	-0,8	-1,2	-1,6	-1,5	-1,7	-2,0	-1,7	-1,6	-1,1
Jornada parcial	2,4	2,0	2,3	2,1	2,6	1,8	1,9	2,4	2,0	2,5	2,4	2,1	2,4
<b>AUTÓNOMOS</b>	-0,6	-0,5	-1,1	-1,1	-1,5	-0,9	-0,8	0,1	-0,3	-1,9	-1,0	-1,1	-0,2
<b>PRO MEMORIA: UEM</b>													
Niveles, en %													
Tasa de empleo (de 16 a 64 años)	64,2	63,8	63,5	64,5	64,2	63,4	64,0	64,1	63,7	62,9	63,6	63,9	63,7
Ratio de asalariación	84,8	84,8	84,9	84,9	85,0	84,7	84,7	84,8	85,0	84,9	84,8	84,9	85,0
Ratio de temporalidad (c)	15,7	15,2	15,2	16,1	15,8	14,9	15,3	15,5	15,0	14,6	15,2	15,8	15,2
Ratio de parcialidad (d)	20,3	20,9	21,5	20,0	20,5	20,9	20,9	20,6	21,1	21,6	21,6	21,2	21,6

FUENTES: Eurostat y Banco de España.

a Comunitarios: países pertenecientes a la Unión Europea (UE-27).

b Los servicios de mercado comprenden las actividades de Comercio, Transporte y almacenamiento, Hostelería, Información y comunicaciones, Actividades financieras y de seguros, Actividades inmobiliarias, Actividades profesionales, científicas y técnicas, y Actividades administrativas y servicios auxiliares de mercado. Los servicios de no mercado comprenden el resto de servicios.

c En porcentaje de asalariados.

d En porcentaje de ocupados.

entre los mayores, creciendo un 3% en el cuarto trimestre de 2013, la misma tasa que un año antes, siendo esta una característica específica de esta recesión, que contrasta con lo que ocurría en crisis anteriores y con lo que se observa en otras economías avanzadas, como la americana. Las reformas llevadas a cabo en algunas economías dirigidas a fomentar y apoyar la vuelta al trabajo de los mayores y las medidas adoptadas

recientemente encaminadas a prolongar la edad efectiva de jubilación, ante las presiones del rápido envejecimiento de la población, ayudan a explicar el aumento que se está produciendo en las tasas de ocupación de este colectivo. Atendiendo al nivel educativo, se intensificó la pérdida de empleos con cualificaciones bajas (-4,2 % en promedio del año) y se mantuvo el dinamismo en la generación de empleos con estudios universitarios (2,7 %). Por su parte, empezó a crearse empleo entre la población con estudios medios (0,4 %).

Con respecto a la nacionalidad, el retroceso del empleo afectó tanto a los trabajadores comunitarios como a los extracomunitarios, aunque, en línea con lo que ocurrió el año anterior, con mayor intensidad en el caso de los segundos.

Finalmente, por países, la contracción del empleo siguió estando concentrada en Grecia, España y Portugal, aunque a un ritmo más lento que el del año anterior, y se intensificó en Chipre, Eslovenia e Italia, país este último que hasta el momento había mostrado una mayor resistencia a realizar ajustes de plantilla, a pesar de la intensidad con la que está afectando la crisis a esta economía. Por su parte, el crecimiento del empleo perdió fuerza respecto al año anterior en Alemania y en Austria, que son de las pocas economías que han logrado crear empleo neto durante la Gran Recesión. Por último, en Irlanda, tras la intensidad de los ajustes llevados a cabo, el empleo creció un 2 % (véase el panel superior derecho del gráfico 1).

## La población activa

La población activa se redujo un 0,2 % en el cuarto trimestre de 2013, a pesar de que la tasa de actividad volvió a avanzar, aunque de forma más moderada que en el año anterior, hasta el 72,3 % (véase cuadro 2). Así, el ajuste de la población activa se debió fundamentalmente a un proceso demográfico: la contracción de la población de entre 16 y 64 años (-0,3 %), que fue más intensa entre los extracomunitarios (-1,9 %) que entre los comunitarios (-0,2 %).

Por género, la tasa de actividad siguió direcciones opuestas para varones y mujeres. Así, la tasa de actividad femenina continuó avanzando, hasta situarse a finales del año en un 66,5 %, 2,4 pp por encima de la registrada a comienzos de la crisis; mientras que en el caso de los varones volvió a retroceder, aunque de forma muy moderada, hasta un 78,2 %, tras el leve repunte registrado en promedio en 2012 (véase el panel derecho del gráfico 2).

Atendiendo al desglose por nacionalidad, el retroceso registrado en la tasa de actividad de la población extracomunitaria (1,4 pp), hasta situarse en un 67,4 % a finales de 2013, se vio compensado por el ligero avance de la tasa de actividad de la población comunitaria, que alcanzó en el último trimestre del año un 72,6 %.

En función del grupo de edad, continuaron ampliándose las diferencias entre las distintas cohortes. Así, la tasa de actividad registró un nuevo avance entre el grupo de mayor edad, aquellos entre 50 y 64 años, que alcanza ya un 65,4 % de participación, más de 6 pp por encima de su participación en el año 2008. En el otro extremo, la cohorte más joven, aquellos entre 15 y 29 años, ha visto cómo, a lo largo de la crisis, su participación ha retrocedido en más de 4 pp, hasta el 55,7 % (véase el panel izquierdo del gráfico 2). Este comportamiento diferencial entre ambos grupos se apoya, probablemente, en la necesidad de prolongar la vida laboral entre los primeros, por el impacto que la crisis financiera pudo tener en los fondos de pensiones, mientras que, entre los más jóvenes, las dificultades para acceder al mercado laboral han contribuido a la ampliación de su formación con el objetivo de aumentar su empleabilidad. Por su parte, por nivel de estudios, no se registraron cambios significativos en las tasas de participación en promedio del año.

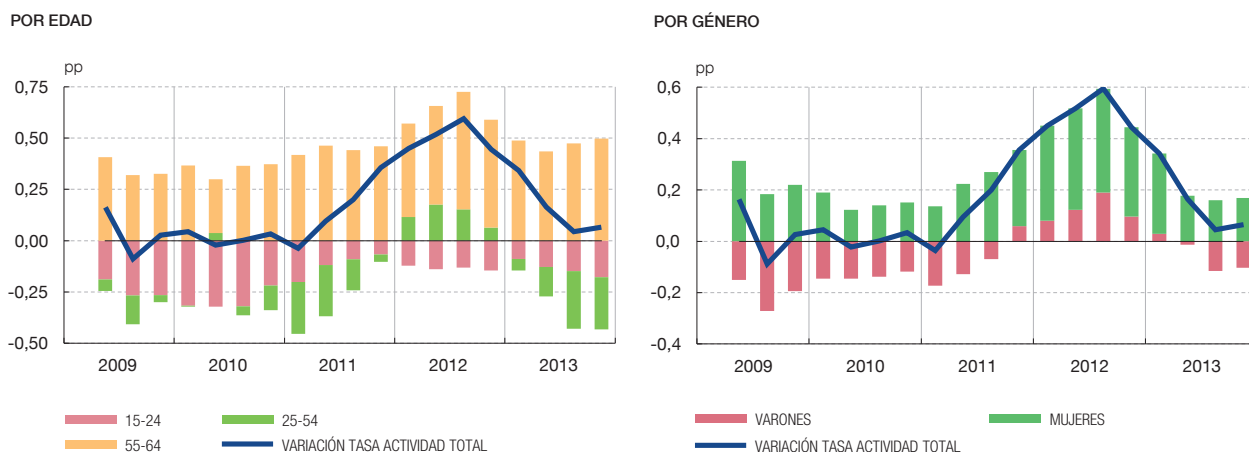
## EVOLUCIÓN DE LA TASA DE ACTIVIDAD SEGÚN LA EPA-UE

CUADRO 2

	2011	2012	2013	2011		2012				2013			
				III TR	IV TR	I TR	II TR	III TR	IV TR	I TR	II TR	III TR	IV TR
<b>POBLACIÓN ACTIVA</b>													
16-64 AÑOS.													
TASAS INTERANUALES	0,2	0,6	-0,1	0,4	0,4	0,5	0,6	0,7	0,4	0,2	0,0	-0,3	-0,2
Comunitarios (a)	0,2	0,6	0,0	0,4	0,4	0,5	0,7	0,7	0,4	0,2	-0,1	-0,2	0,0
Extracomunitarios	0,3	0,8	-1,3	-0,4	1,1	2,0	-0,4	1,0	0,5	-0,1	0,7	-1,9	-3,9
<b>POBLACIÓN TOTAL</b>													
16-64 AÑOS.													
TASAS INTERANUALES	0,0	-0,1	-0,3	0,1	-0,1	-0,1	-0,1	-0,1	-0,2	-0,3	-0,2	-0,4	-0,3
Comunitarios	0,0	-0,2	-0,3	0,1	-0,2	-0,2	-0,2	-0,2	-0,2	-0,4	-0,3	-0,3	-0,2
Extracomunitarios	0,6	1,3	-0,4	0,1	1,2	1,8	1,3	1,3	0,8	1,0	0,9	-1,4	-1,9
TASA DE ACTIVIDAD	71,5	72,0	72,2	71,6	71,8	71,7	72,0	72,2	72,3	72,0	72,2	72,3	72,3
Por género													
Varones	78,1	78,3	78,2	78,2	78,2	78,0	78,3	78,5	78,4	78,0	78,3	78,3	78,2
Mujeres	65,0	65,8	66,2	65,1	65,4	65,4	65,8	65,9	66,1	66,0	66,1	66,2	66,5
Por edades													
Entre 15 y 29 años	56,7	56,3	55,9	57,4	56,7	56,0	56,2	57,0	56,2	55,8	55,7	56,5	55,7
Entre 30 y 49 años	86,6	87,0	86,8	86,3	86,9	86,9	87,1	86,8	87,2	86,9	87,0	86,5	86,9
Entre 50 y 64 años	62,1	63,7	64,9	62,2	62,6	62,9	63,6	64,0	64,3	64,3	64,8	65,1	65,4
Por nivel educativo													
Estudios bajos	64,4	65,0	64,9	64,2	64,8	64,7	65,2	65,0	65,3	64,8	64,9	64,9	64,9
Estudios medios	77,5	77,8	77,8	77,7	77,7	77,6	77,8	78,0	77,9	77,7	77,8	77,8	78,0
Estudios altos	87,1	87,3	87,3	86,7	87,2	87,3	87,4	87,2	87,5	87,5	87,4	87,0	87,3
Por nacionalidad													
Comunitarios	71,7	72,3	72,5	71,8	72,0	71,9	72,3	72,4	72,5	72,3	72,5	72,5	72,6
Extracomunitarios	69,0	68,6	67,9	69,0	69,0	68,6	68,3	68,8	68,8	67,9	68,2	68,4	67,4
Por países													
Bélgica	66,7	66,9	67,5	66,9	67,0	66,3	66,5	67,4	67,5	67,0	67,5	68,3	67,4
Estonia	74,7	74,9	75,0	75,7	74,4	74,8	75,0	75,5	74,2	74,9	75,3	74,8	74,9
Alemania	77,2	77,1	77,5	77,4	77,6	76,7	76,9	77,4	77,4	77,2	77,4	77,7	77,7
Irlanda	69,2	69,2	69,8	69,5	69,3	68,8	69,4	69,7	68,9	68,9	70,2	70,4	69,8
Grecia	67,7	67,9	68,0	67,6	67,7	67,7	67,9	68,0	68,1	67,8	68,2	68,2	67,7
España	73,7	74,1	74,0	73,9	73,7	73,9	74,1	74,2	74,0	74,0	73,9	74,1	74,0
Francia	70,3	70,9	71,2	70,7	70,4	70,4	70,7	71,3	71,3	70,9	71,1	71,4	71,3
Italia	62,3	63,7	63,5	61,7	63,0	63,6	63,9	63,1	64,1	63,8	63,4	62,8	63,9
Chipre	73,6	73,5	73,6	72,9	73,1	73,0	73,4	73,7	73,7	73,7	72,9	73,9	73,7
Luxemburgo	68,0	69,4	69,9	67,9	67,2	68,7	68,5	70,6	69,9	69,1	69,7	70,0	70,6
Malta	61,6	63,1	64,9	62,0	61,4	62,4	62,6	63,9	63,6	63,6	64,9	65,8	65,3
Holanda	78,4	79,3	79,7	78,4	79,1	79,1	79,2	79,4	79,5	79,4	79,7	79,9	79,7
Austria	75,3	75,9	76,1	75,9	75,5	74,7	75,9	77,0	75,8	75,2	75,9	77,1	76,3
Portugal	74,1	74,0	73,6	74,2	73,7	73,8	74,1	74,3	73,6	73,3	73,5	73,6	73,9
Eslovenia	70,3	70,4	70,5	70,7	70,7	70,1	69,6	70,9	71,0	70,3	70,4	71,3	70,1
Eslovaquia	68,7	69,4	69,9	68,8	69,1	69,4	69,3	69,6	69,4	70,0	69,7	69,9	69,8
Finlandia	75,0	75,3	75,1	75,5	73,8	73,9	77,2	76,1	73,8	74,1	77,5	75,4	73,7
Letonia	72,8	74,4	74,0	72,9	73,1	73,3	74,7	74,9	74,8	74,0	73,3	74,9	73,8

FUENTES: Eurostat y Banco de España.

a Comunitarios: países pertenecientes a la Unión Europea (UE-27).



FUENTES: Eurostat y Banco de España.

Finalmente, por países, los avances de la tasa de actividad, con respecto al año anterior, fueron más notables en Holanda, Bélgica, Alemania e Irlanda, mientras que en Portugal y en Italia, país este último con la menor tasa de participación de la UEM, retrocedieron.

### El desempleo

Tras alcanzar el máximo cíclico en el primer trimestre del 2013 (19,7 millones), el número de personas buscando empleo activamente comenzó a retroceder, de tal forma que, a finales de año, se situó en 943.000 personas menos, aunque aún por encima del nivel registrado en el último trimestre del 2012 (véase cuadro 3). Así, la tasa de paro habría aumentado una décima, en comparación con el cuarto trimestre del año anterior, hasta el 12 %, aunque en términos desestacionalizados se habría situado en el 11,9 %.

Este retroceso del número de desempleados vino impulsado, siguiendo la tendencia del año anterior, por Alemania e Irlanda, pero también, en esta ocasión, por Francia, Portugal y España. En cualquier caso, la tasa de desempleo continúa estando en niveles muy altos en España, Grecia y Portugal, países en los que además, junto con Irlanda, el porcentaje de adultos que viven en hogares sin empleo se ha duplicado desde el comienzo de la recesión, hasta llegar a representar, con la excepción de Portugal, en torno al 15 % de los hogares (véase gráfico 3).

Por género, la tasa de paro de los varones aumentó siete décimas en 2013, mientras que la de las mujeres repuntó cinco décimas, de tal forma que el diferencial entre ambos grupos se estrechó sustancialmente, hasta diferir solamente en una décima: 12 % de tasa de paro entre los varones, frente a 12,1 % entre las mujeres.

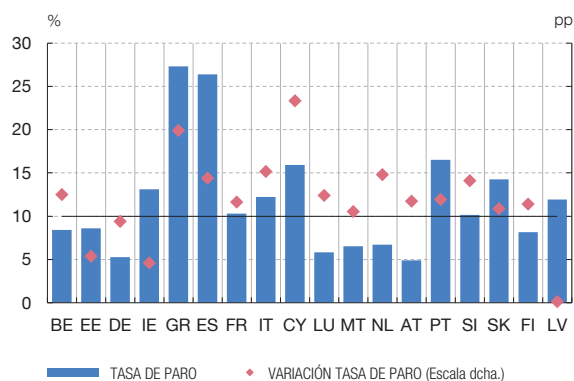
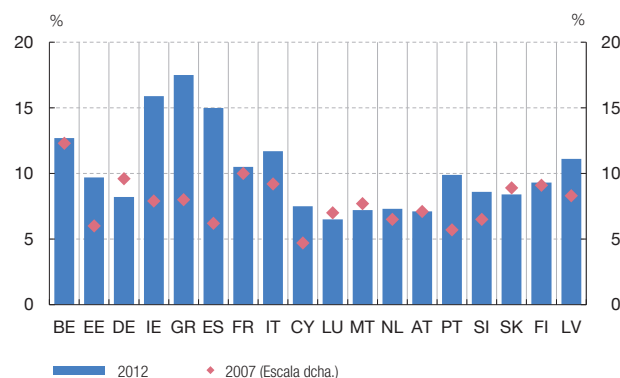
Por edad y nivel educativo, en 2013 se produjo un repunte de la tasa de paro en todos los grupos, aunque con mayor intensidad en aquellos con mayor incidencia del desempleo, la cohorte de edad más joven y los individuos de menor nivel de estudios, que alcanzaron, en promedio del año, un 20,1 % y un 20,5 % de tasa de paro, respectivamente. Es precisamente en estos colectivos donde se registraron los mayores aumentos en el desempleo de larga duración, lo que en parte puede venir explicado por su menor experiencia laboral y/o formación. No obstante, la mayor incidencia del paro de larga duración se concentra entre el colectivo de edad más avanzada, aunque el aumento ha sido modesto, reflejo del mayor dinamismo del empleo entre los mayores.

	2011	2012	2013	2011		2012				2013			
				III TR	IV TR	I TR	II TR	III TR	IV TR	I TR	II TR	III TR	IV TR
<b>DESEMPLEO.</b>													
TASAS INTERANUALES	0,5	12,6	5,0	1,4	5,5	10,4	14,6	13,6	12,0	9,9	6,5	3,3	0,5
TASA DE PARO	10,2	11,5	12,0	10,0	10,7	11,5	11,2	11,2	11,9	12,6	11,9	11,6	12,0
<b>Por género</b>													
Varones	10,0	11,3	12,0	9,6	10,4	11,4	11,2	11,0	11,7	12,7	11,9	11,6	11,8
Mujeres	10,5	11,6	12,1	10,3	10,9	11,6	11,3	11,5	12,1	12,5	12,0	11,7	12,2
<b>Por edades</b>													
Entre 15 y 29 años	17,2	19,1	20,1	16,8	17,8	18,9	18,6	18,9	20,0	20,8	19,8	19,6	20,1
Entre 30 y 49 años	8,9	10,2	10,8	8,7	9,4	10,3	10,0	10,0	10,6	11,4	10,8	10,4	10,7
Entre 50 y 64 años	7,3	8,1	8,6	7,0	7,5	8,1	8,1	7,9	8,4	9,0	8,5	8,2	8,5
<b>Por nivel educativo</b>													
Estudios bajos	16,6	19,1	20,5	16,0	17,6	19,0	18,9	18,7	19,9	21,3	20,5	19,6	20,4
Estudios medios	8,6	9,6	10,1	8,3	8,9	9,8	9,3	9,1	10,0	10,7	9,9	9,6	10,1
Estudios altos	6,1	6,9	7,4	6,1	6,4	6,7	6,6	7,0	7,2	7,6	7,2	7,5	7,5
<b>Por nacionalidad (a)</b>													
Comunitarios	9,6	10,8	11,3	9,3	9,9	10,8	10,5	10,6	11,2	11,8	11,3	11,0	11,3
Extracomunitarios	21,3	22,8	23,6	20,6	22,2	23,7	22,7	21,6	23,2	25,2	23,2	22,8	23,3
<b>Por países</b>													
Bélgica	7,2	7,6	8,5	7,8	7,1	7,2	7,0	7,8	8,3	8,5	8,2	8,7	8,6
Estonia	12,8	10,4	8,7	11,2	11,5	11,8	10,5	9,8	9,4	10,0	8,1	7,8	8,8
Alemania	6,0	5,6	5,4	5,8	5,5	6,0	5,5	5,5	5,3	5,9	5,4	5,2	5,1
Irlanda	14,9	15,0	13,3	15,4	14,8	15,3	15,3	15,3	14,0	13,9	14,1	13,3	12,0
Grecia	17,9	24,5	27,5	17,9	20,9	22,8	23,8	25,0	26,3	27,6	27,3	27,2	27,7
España	21,8	25,2	26,5	21,7	23,0	24,6	24,8	25,2	26,2	27,3	26,4	26,1	26,1
Francia	9,3	9,9	10,0	9,0	9,7	10,0	9,5	9,7	10,5	10,5	9,7	9,4	10,2
Italia	8,5	10,8	12,4	7,8	9,7	11,1	10,6	9,9	11,8	13,0	12,2	11,4	12,9
Chipre	8,1	12,1	16,1	8,0	9,2	11,4	11,6	12,3	13,0	16,1	15,7	16,4	16,2
Luxemburgo	4,9	5,2	5,9	4,4	4,8	5,9	4,0	5,7	5,1	5,5	6,2	5,7	6,2
Malta	6,6	6,5	6,6	6,2	6,6	6,1	6,6	6,7	6,5	6,1	6,8	6,8	6,5
Holanda	4,4	5,3	6,7	4,2	4,8	5,3	5,1	5,2	5,6	6,5	6,7	6,8	6,9
Austria	4,2	4,4	5,0	3,7	4,3	4,4	4,3	4,4	4,5	5,4	4,6	4,9	5,0
Portugal	13,4	16,4	17,0	13,0	14,7	15,6	15,7	16,6	17,8	18,5	17,2	16,3	16,1
Eslovenia	8,3	9,0	10,3	8,0	8,9	8,7	8,3	9,3	9,7	11,3	10,5	9,6	9,8
Eslovaquia	13,7	14,0	14,3	13,3	14,1	14,1	13,7	13,7	14,5	14,6	14,1	14,1	14,3
Finlandia	7,9	7,8	8,3	6,9	7,0	8,1	8,8	7,2	7,2	8,9	9,3	7,3	7,9
Letonia	16,5	15,4	12,1	15,3	15,3	16,7	16,6	14,0	14,2	13,3	11,6	12,0	11,6
<b>PARO DE LARGA DURACIÓN</b>													
Incidencia (b)	45,1	46,3	49,6	45,4	45,8	44,4	46,3	46,7	47,8	47,3	49,3	50,2	51,7
<b>Por género</b>													
Varones	45,3	46,3	49,7	46,1	46,0	44,0	46,1	46,9	48,0	46,9	49,1	50,8	52,0
Mujeres	44,9	46,4	49,6	44,6	45,6	44,8	46,7	46,5	47,5	47,9	49,5	49,6	51,5
<b>Por edades</b>													
Entre 15 y 24 años	32,0	34,1	36,3	31,6	31,8	33,4	33,2	34,7	33,5	35,1	35,3	36,0	35,9
Entre 25 y 54 años	46,6	47,5	51,1	47,0	47,0	47,1	45,1	47,5	48,4	49,1	48,5	50,7	52,0
Entre 55 y 64 años	61,3	61,7	63,6	60,3	62,9	61,8	61,2	60,7	62,1	62,8	61,4	63,4	64,7

FUENTES: Eurostat y Banco de España.

a Comunitarios: países pertenecientes a la Unión Europea (UE-27).

b Peso sobre el total de los parados de aquellos que llevan más de un año en esa situación.

TASA DE PARO POR PAÍSES  
2012-2013PORCENTAJE DE ADULTOS QUE VIVEN EN HOGARES SIN EMPLEO  
2007, 2012

FUENTES: Eurostat y Banco de España.

## Conclusiones

A partir de la primavera de 2013 se detuvo el deterioro del mercado de trabajo en el área del euro, tras haberse destruido a lo largo de la crisis más de seis millones de empleos. Así, la tasa de paro alcanzó su máximo cíclico en el segundo trimestre de 2013, cuando, de cada 100 personas activas, 12 declararon estar desempleadas, frente a las 7,5 que lo hacían en el año 2008.

Los primeros signos de recuperación del empleo se han localizado fundamentalmente en el sector de los servicios de mercado, afectando a varones y mujeres con estudios medios y, sobre todo, altos, y a la cohorte de mayor edad. Además, la creación de empleo se ha llevado a cabo mayoritariamente mediante contratos temporales y a tiempo parcial. Por contra, se ha seguido destruyendo empleo entre los jóvenes y en el colectivo con estudios bajos, afectando con gran intensidad a la industria y a la construcción, aunque también se ha extendido al sector público. De igual forma, a lo largo de 2013 se mantuvieron las fuertes diferencias en las tasas de paro entre los países miembros del área del euro. Así, mientras que economías como la alemana o la austríaca han mantenido unas tasas de paro muy moderadas a lo largo de toda la crisis, en Grecia, España y Portugal la incidencia del desempleo registró nuevos máximos históricos.

Esta heterogeneidad tan acusada entre países en el comportamiento de las tasas de paro refleja, entre otros factores, las características específicas de los sistemas de negociación colectiva, que han propiciado, en determinadas economías como la alemana, una mayor flexibilidad interna, tanto en horarios u ocupaciones como en salarios, para ajustarse a la evolución de la productividad sin tener que recurrir a una fuerte destrucción de empleo.

Finalmente, el análisis de la incidencia demográfica del desempleo subraya que los Gobiernos de las economías del área del euro se enfrentan, en un escenario de recuperación débil y moderada, al doble reto de, por un lado, capacitar a la bolsa creciente de parados de larga duración con el objetivo de facilitar su recolocación en los nuevos sectores que lideren el crecimiento del empleo y, por otro, incorporar al empleo, de forma estable, a una generación de jóvenes que vio truncada su transición natural al mercado de trabajo. En este sentido, la Comisión Europea presentó en diciembre de 2012 el Plan de Medidas a Favor del Empleo Juvenil, que permitió aprobar en abril de 2013 la denominada «Garantía



Juvenil». Este programa, dirigido a aquellas regiones con una tasa de paro juvenil superior al 25 %, tiene como objetivo que todos los jóvenes de hasta 25 años accedan, en el plazo de cuatro meses tras acabar la educación formal o quedar desempleado, a una oferta de trabajo, un período adicional de educación, una formación como aprendices o un período de prácticas.

11.4.2014.

