

Este artículo ha sido elaborado por Ana Gómez Loscos y María Jesús González, de la Dirección General del Servicio de Estudios.

Introducción

El turismo es uno de los sectores clave de la economía española, por su peso tanto en el PIB como el empleo, que está desempeñando un papel decisivo en la salida de la crisis. De acuerdo con los datos de la Cuenta Satélite del Turismo, la participación del turismo (receptor) en el conjunto de la economía española ha aumentado en los últimos años, de forma que en 2012 representó un 5,1 % del PIB. Además, España es uno de los principales destinos turísticos del mundo, en función tanto del número de visitantes (cerca de 61 millones en 2013, lo que coloca a España en la tercera posición mundial, tras Francia y Estados Unidos) como de los ingresos por turismo (próximos a 60 mm de euros, solo por detrás de Estados Unidos). La cuota de España en el turismo mundial se sitúa alrededor del 6 %, muy por encima de la cuota comercial y del peso relativo de España en el PIB mundial. Desde la óptica de las relaciones con el exterior, la relevancia del turismo en la balanza de pagos es muy destacable y ha contribuido a la corrección del desequilibrio externo de la economía española en los últimos años. Así, el superávit turístico alcanzó el 3,3 % en términos del PIB en 2013, 0,8 puntos porcentuales (pp) por encima del mínimo registrado en 2009.

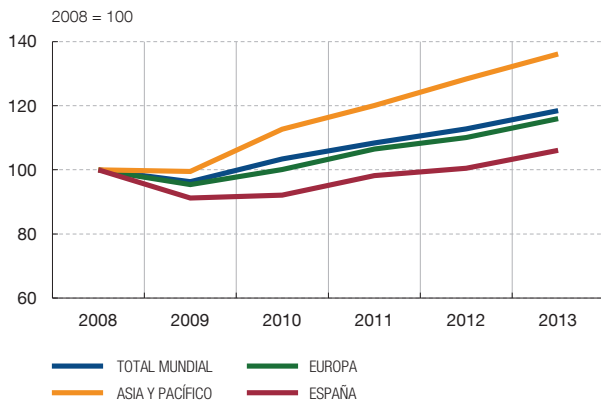
En este trabajo se analizan la evolución reciente y los cambios estructurales del turismo no residente en España, con la finalidad de valorar las fortalezas y debilidades del sector y caracterizar su contribución al proceso de recuperación de la economía. Para ello, en la siguiente sección se describe la evolución de los flujos e ingresos turísticos hacia España en relación con otras áreas geográficas. A continuación, se detallan los principales cambios en el último cuatrienio en relación con las preferencias de los turistas, que se vinculan con la evolución de la oferta turística existente y con la competitividad. El artículo finaliza con unas breves conclusiones.

El turismo en el contexto global

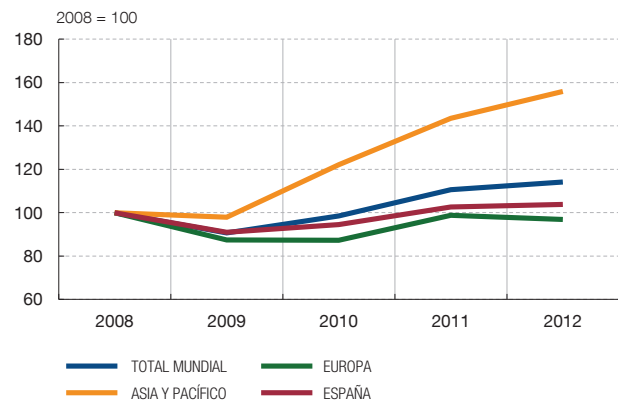
La tendencia creciente en los flujos internacionales de turismo se interrumpió a finales de 2008 por los efectos de la crisis financiera internacional. La incertidumbre respecto a su profundidad y extensión en los países desarrollados no se generalizó a los países en vías de desarrollo y emergentes, con lo que la evolución de los flujos de turismo mostró un comportamiento dispar entre las distintas áreas. A partir de 2010, los flujos turísticos internacionales recuperaron su vigor, aunque la intensidad del crecimiento difirió entre las distintas áreas geográficas. Las economías emergentes, particularmente las asiáticas —en pleno proceso de convergencia económica y con una posición cíclica más adelantada que la de las economías avanzadas—, lideraron el avance del turismo en el último cuatrienio, tanto emisor como receptor. Por el contrario, las llegadas y salidas de turistas en las economías desarrolladas crecieron a un ritmo mucho más moderado (véase gráfico 1). En particular, en los últimos años, los países en los que el turismo emisor registró un crecimiento más relevante (medido a través del gasto por viajes al extranjero) fueron China, Rusia¹ y, tras ellos, con un dinamismo algo inferior, Brasil. El hecho de que casi el 80 % de los viajes sean intrarregionales —es decir, se realicen dentro de la misma región— dificulta que España y sus principales países competidores se beneficien de esta tendencia a la

¹ La disminución de las restricciones para viajar al exterior en ambos países y la revalorización de la moneda china contribuyeron a esta evolución.

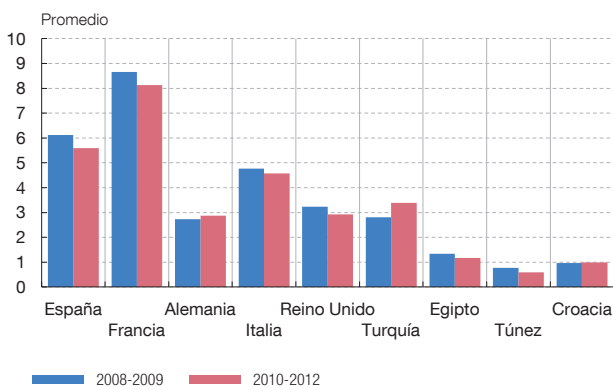
LLEGADAS DE TURISTAS



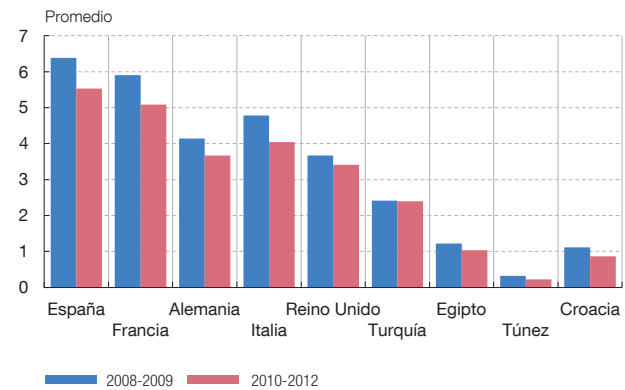
INGRESOS POR TURISMO



CUOTAS DE LLEGADAS DE TURISTAS



CUOTAS DE INGRESOS POR TURISMO



FUENTES: Organización Mundial del Turismo, Instituto de Estudios Turísticos (Frontur) y Banco de España.

generalización del turismo de masas en países en vías de desarrollo y emergentes (sobre todo, en la región de Asia y el Pacífico). De ahí que el mayor dinamismo en países receptores de turismo se haya producido en el sudeste asiático (Japón, Tailandia, Vietnam, Taiwán, Indonesia) y en Rusia.

En línea con el patrón descrito de los flujos internacionales, la llegada de turistas a España, que había alcanzado un máximo histórico en 2007 (58,7 millones de llegadas), se ralentizó por la crisis económica y financiera que afectó a muchos países desarrollados, y en particular a Europa, origen de una parte significativa del turismo que llega a España (91,1 % del total en 2013). Desde el año 2010, la mayoría de los indicadores de turismo no residente en España coinciden en señalar una recuperación del turismo internacional, que, tras algunos altibajos, se ha consolidado en 2013. En concreto, la llegada de turistas creció a un ritmo cercano al 4 % en promedio en el período 2010-2013. En el último año, las entradas de turistas alcanzaron un nuevo máximo histórico en la serie (60,7 millones de llegadas), lo que permitió a España recuperar el tercer puesto como país receptor de turistas. La misma tónica general se observa cuando se analizan las series de pernoctaciones del INE, aunque las variaciones difieren ligeramente en su magnitud. En términos de ingresos, el gasto de los turistas no residentes, según datos de la Encuesta de Gastos Turísticos (Egatur)², registró un dinamismo superior al de la llegada de turistas (5,4 % en el período 2010-2013),

2 Incluye el gasto asociado al transporte internacional.

	% interanual						Estructura	
	2008	2009	2010	2011	2012	2013 (a)	2008	2013 (a)
Total mundial	-2,5	-8,8	1,0	6,6	2,3	5,6	100	100
Alemania	-0,2	-11,2	-1,4	1,8	3,8	5,8	17,6	16,2
Francia	-9,5	-2,4	2,1	3,1	6,4	6,9	14,2	15,7
Reino Unido	-3,2	-15,7	-6,4	9,4	0,1	5,2	27,6	23,6
Italia	-7,4	-5,0	9,5	7,9	-6,0	-8,1	5,9	5,4
Países Bajos	-0,9	-15,8	9,0	21,8	-7,6	2,2	4,3	4,3
Países nórdicos (b)	4,6	-7,2	7,2	9,1	6,9	16,9	6,3	8,0
Rusia	19,3	-17,1	43,4	42,6	39,3	31,6	0,9	2,6
Europa	-2,6	-9,9	0,2	6,5	1,6	5,8	93,6	91,1
América	3,7	7,3	1,7	10,3	8,2	-1,6	4,2	5,1
Resto del mundo	-10,1	9,2	26,4	5,7	12,2	10,7	2,2	3,8

FUENTE: Instituto de Estudios Turísticos (Frontur).

a Datos provisionales.

b Países nórdicos: Dinamarca, Finlandia, Suecia y Noruega.

asociado, sobre todo, al favorable comportamiento del gasto medio diario, ya que la duración media de la estancia disminuyó.

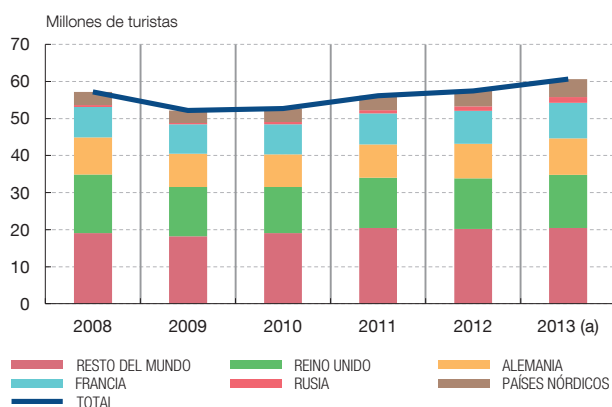
En línea con la evolución anterior, los datos provisionales de 2013 indican una ganancia de las cuotas de España de turistas e ingresos. Sin embargo, durante el período 2010-2012 se produjo un deterioro en ambas dimensiones de similar magnitud al de otros países europeos, pero más acusado que en destinos competidores como Turquía, Egipto, Túnez o Croacia, que, no obstante, aún mantienen una participación en el turismo mundial muy inferior a la de España³ (véase gráfico 1). La reducción de las cuotas españolas se había iniciado en 2003 como consecuencia de la incorporación de nuevos destinos turísticos y la mayor competencia en calidad y precios.

La evolución en los últimos años refleja el impacto de diversos factores. En relación con las llegadas de turistas a España, la concentración de los mercados emisores en la UE (británicos, franceses y alemanes acumularon un 55,6 % del total en 2013) hizo que el sector acusase especialmente la debilidad de la posición cíclica de la UE (véanse cuadro 1 y gráfico 2)⁴. Este impacto negativo, no obstante, se ha visto compensado por la tendencia reciente hacia una mayor diversificación geográfica del sector, en particular, hacia los países nórdicos y Rusia, lo que ha contribuido a la recuperación del turismo extranjero en España. En concreto, las llegadas de turistas procedentes de estas áreas crecieron a tasas cercanas al 10 % y al 40 %, respectivamente, durante el último cuatrienio y alcanzaron un 8 % y un 2,6 %, respectivamente, de las llegadas totales en 2013. El flujo de turistas procedentes de Asia también ha aumentado considerablemente en los últimos años (30 % anual en promedio en el último cuatrienio), si bien todavía tienen un peso reducido sobre el total de turistas extranjeros que llegan a España (1,9 % en 2013).

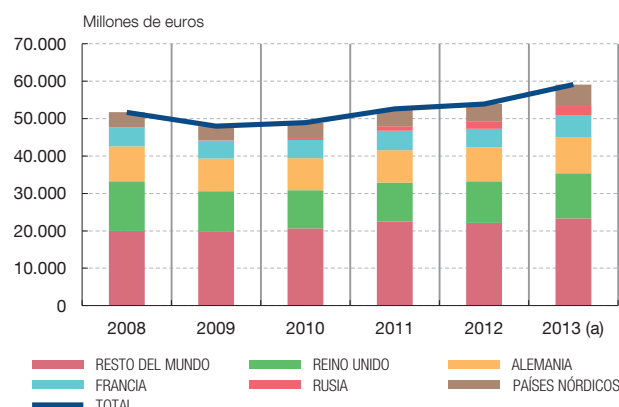
3 Para la selección de los mercados competidores se ha tenido en cuenta que sean destinos turísticos que ofrezcan productos de turismo vacacional concentrados en el segmento de «sol y playa», y que sean receptores de turistas de los principales mercados emisores de España.

4 En concreto, Reino Unido representó un 23,6 %, mientras que Alemania y Francia aglutinaron, respectivamente, un 16,2 % y un 15,7 % de las llegadas de turistas. Otros países o áreas de las que procede un número importante de turistas son Italia y Países Bajos.

LLEGADAS DE TURISTAS INTERNACIONALES



GASTO DE TURISTAS INTERNACIONALES



FUENTE: Instituto de Estudios Turísticos (Frontur).

a Datos provisionales.

Esta diversificación geográfica refleja algunos factores de naturaleza permanente, pero también es consecuencia del redireccionamiento hacia España de turistas provenientes de los países competidores del arco mediterráneo, debido a los episodios de inestabilidad sociopolítica iniciados en 2011⁵. Por ello, no puede descartarse que parte de estos flujos se revierta cuando la situación en estos países se normalice.

Desde el punto de vista del gasto que realizan los turistas en España, las estimaciones disponibles revelan que la recuperación del turismo en el último cuatrienio ha reflejado tanto el aumento de la renta de los países emisores de turismo hacia España como la mejora de los precios relativos frente a emisores y competidores [véase Álvarez *et al.* (2007)]. La diversificación geográfica del turismo extranjero también ha favorecido el crecimiento de los ingresos, gracias al alto poder adquisitivo de los visitantes procedentes de los mercados en expansión ya mencionados (países nórdicos y Rusia), que se traduce en un mayor gasto medio diario (véase gráfico 3). En todo caso, los mercados tradicionales continúan acumulando una proporción significativa del gasto, aunque inferior a la participación de los turistas.

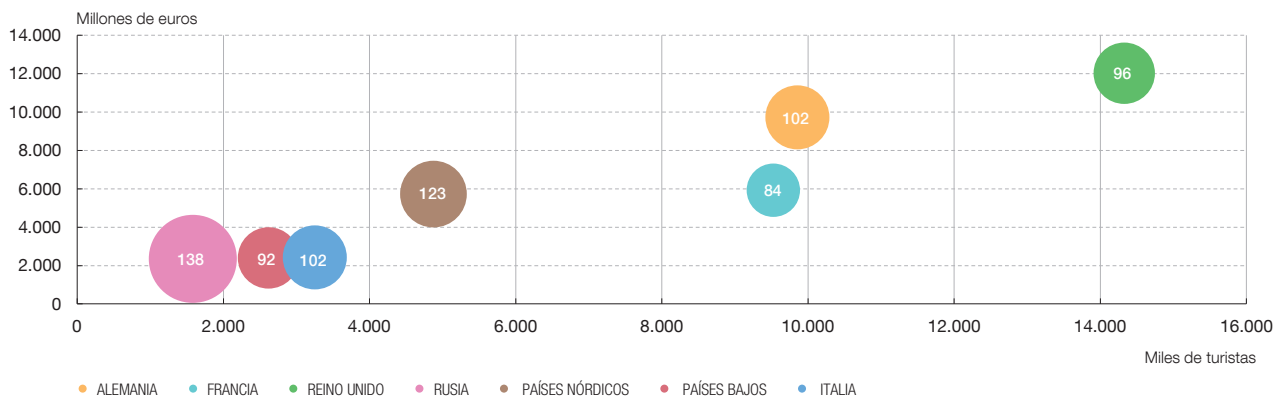
De cara al futuro, resulta previsible que prosiga la diversificación del turismo, en la medida en que las economías emergentes sigan avanzando en un proceso de convergencia económica que sustente una mayor pujanza de su demanda de servicios turísticos⁶. No obstante, la posición geográfica de España limita su capacidad para aprovechar la expansión de la demanda turística procedente de las economías emergentes asiáticas, que constituye una de las principales tendencias recientes del turismo mundial. En última instancia, el desarrollo futuro del turismo internacional hacia España deberá descansar, sobre todo, en la recuperación económica de la UE y en la mejor posición competitiva de las empresas, en un contexto de mejoras adicionales de costes y precios relativos y de la calidad de los servicios ofrecidos.

5 Según el Instituto de Estudios Turísticos, como consecuencia del retroceso del turismo hacia Egipto y Túnez, se produjo un incremento del flujo de turistas hacia España de entre 1,6 y 2,1 millones en 2011 (en torno al 50 % del aumento total en la llegada de turistas internacionales en dicho año). En el año 2013, poco después de que las llegadas de turistas a estos países comenzaran a reactivarse, se reavivó la inestabilidad geopolítica, sobre todo en Turquía y Egipto, lo que ocasionó un nuevo trasvase de turistas hacia España.

6 El gasto turístico constituye un bien «superior» o de lujo y, en consecuencia, tiene una elasticidad respecto a la renta superior a la unidad. A pesar del aumento de la propensión a viajar de la población mundial, asociada a la reducción de los costes de transporte, y del aumento de la competencia en el sector, ligado al desarrollo de nuevas tecnologías, no se observa que se haya modificado esta característica [Canova y Dallari (2013)].

PRINCIPALES MERCADOS EMISORES EN 2013 (a)
Número de turistas y gasto total (b)

GRÁFICO 3

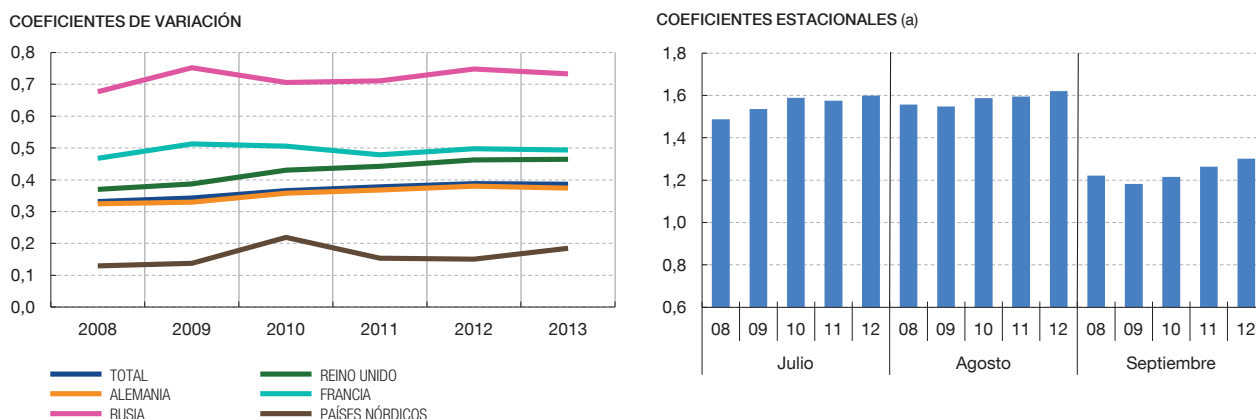


FUENTE: Instituto de Estudios Turísticos (Frontur y Egatur).

- a Datos provisionales.
- b El gasto medio diario se presenta en el interior de los círculos.

ESTACIONALIDAD EN LA LLEGADA DE TURISTAS EXTRANJEROS

GRÁFICO 4



FUENTE: Instituto de Estudios Turísticos (Frontur).

- a El coeficiente estacional es el cociente entre el dato mensual y la media móvil centrada de 12 meses [MMC (12) (calculada como el promedio de MM6 (12) y MM7 (12))].

Condiciones de la evolución del turismo

Un rasgo distintivo del turismo en España, derivado de la dotación de recursos naturales, es su especialización en el segmento «sol y playa», siendo este un modelo que puede encontrarse con algunas limitaciones en su capacidad de crecimiento una vez que ha alcanzado un nivel de madurez. En este sentido, cabe mencionar la elevada estacionalidad y concentración geográfica de los flujos de turismo internacional que recibe la economía española, así como el hecho de que el gasto medio por turista sea relativamente reducido en comparación con otros segmentos turísticos. La concentración del turismo en los meses de verano (véase gráfico 4)⁷ conlleva una congestión en la utilización de las infraestructuras en los destinos costeros durante la época estival y un exceso de capacidad durante el resto del año, de difícil rentabilización.

⁷ El turismo procedente de nuestros mercados tradicionales y, sobre todo, de Rusia tiene un marcado perfil estacional, mientras que la afluencia de turistas procedentes de los países nórdicos se encuentra más diversificada a lo largo del año.

% sobre el total		Paquete turístico	Alojamiento hotelero	Vivienda propia y familiares	Alquilada	Otros	Llegadas vía aérea	Principales destinos
Total	2008	31,6	64,4	21,9	8,0	5,4	77,5	Cataluña: 25,0 Baleares: 17,6 Canarias: 16,3
	2013	30,1	64,4	19,3	10,4	5,9	80,4	Cataluña: 25,7 Baleares: 18,3 Canarias: 17,5
Reino Unido	2008	30,9	63,9	21,2	8,0	6,0	96,0	Baleares: 21,8 Canarias: 21,0 Andalucía: 19,0
	2013	35,7	63,2	19,3	13,5	4,1	96,8	Canarias: 25,1 Baleares: 23,3 Andalucía: 16,8
Alemania	2008	41,6	69,9	19,6	6,6	3,7	92,0	Baleares: 40,4 Canarias: 24,7 Cataluña: 13,6
	2013	43,1	68,0	16,6	9,6	5,9	93,4	Baleares: 41,0 Canarias: 25,4 Cataluña: 13,0
Francia	2008	16,0	52,3	24,7	6,9	13,1	29,0	Cataluña: 49,8 Andalucía: 9,7 Baleares: 4,5
	2013	10,6	51,0	25,8	9,7	13,4	32,1	Cataluña: 43,6 País Vasco: 10,1 Andalucía: 9,8
Países nórdicos	2008	49,3	73,4	16,7	7,0	3,0	95,4	Canarias: 36,4 Cataluña: 16,7 Baleares: 14,2
	2013	41,5	68,5	18,9	10,5	2,1	98,3	Canarias: 35,1 Baleares: 16,3 Cataluña: 16,3
Rusia (a)	2013	57,1	83,4	10,1	6,2	0,4	91,0	Cataluña: 61,8 Canarias: 12,2 Baleares: 8,4

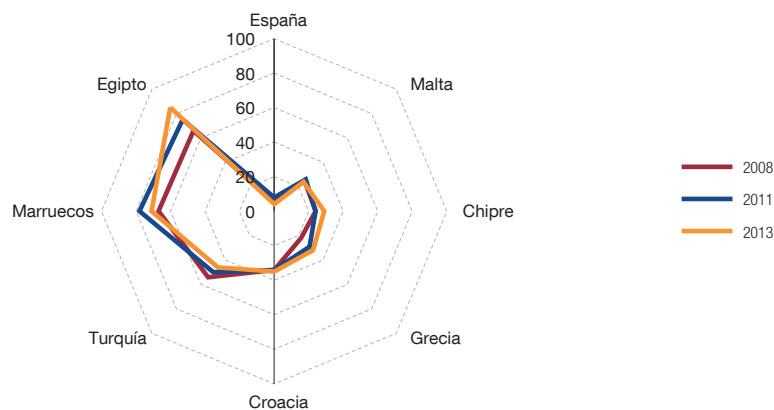
FUENTE: Instituto de Estudios Turísticos (Frontur).

a No se dispone de información para 2008.

En consonancia con el tipo de especialización reseñado, los viajes a España se realizan, fundamentalmente, por ocio (representaron un 86,6 % de las llegadas de turistas internacionales a España en 2013), con una tendencia creciente en el último trienio, en detrimento de los viajes de negocios, caracterizados por un mayor nivel de gasto, un perfil menos estacional y estancias más cortas. En relación con el tipo de alojamiento elegido, el hotelero concentra en torno al 64 % de las llegadas, mientras que, dentro del segmento no hotelero, la vivienda propia, de familiares o amigos es la más habitual. No obstante, desde 2010 se observa un desplazamiento hacia la vivienda alquilada⁸. En términos de gasto, el desembolso medio por persona es más elevado en el alojamiento no hotelero, a pesar de que su gasto medio diario es inferior, debido a las estancias más extensas de este tipo de turistas. Respecto a la forma de organización de los viajes, la tendencia a la realización de viajes sin contratar previamente un paquete turístico —que presentan un menor gasto medio— ha ido ganando terreno durante la última década (en 2013, un 70 % de los turistas

⁸ Para una descripción del perfil de los turistas detallada para los principales mercados de origen, véase cuadro 2.

POSICIÓN EN EL RANKING TRAVEL & TOURISM COMPETITIVENESS (a)



FUENTE: Foro Económico Mundial.

a Posiciones con respecto al ranking de 140 países. Una posición elevada en el ranking supone una peor valoración y, por lo tanto, una menor competitividad.

no contrataron paquete turístico). Este cambio está asociado al uso cada vez más intensivo de Internet y a la proliferación de las compañías aéreas de bajo coste.

Entre los factores determinantes del comportamiento del turismo se encuentra la evolución de la posición competitiva del sector. En este sentido, España está bien posicionada en las clasificaciones mundiales sobre calidad turística. Por ejemplo, según el índice *Travel & Tourism Competitiveness* del Foro Económico Mundial, se situó en el cuarto puesto del ranking mundial de competitividad turística en 2013, con una mejora respecto a años anteriores. El buen posicionamiento de España se sustenta en una favorable valoración de la mayor parte de los pilares considerados para la elaboración de este índice⁹, especialmente las infraestructuras turísticas y los recursos culturales, mientras que el atributo comparativamente peor valorado es la competitividad-precio (véase gráfico 5). No obstante, los cambios en las preferencias de los turistas hacia productos y servicios de mayor calidad sugerirían que el sector turístico español debería continuar avanzando en esta dirección. Por ejemplo, sería deseable una mejora de la oferta de alojamientos turísticos, sobre todo en los segmentos de más alta calidad. A este respecto, en lo que se refiere a los establecimientos hoteleros, se observa que desde el inicio de la crisis se ha producido un desplazamiento de la oferta hacia hoteles de mayor calidad¹⁰, lo que podría responder a una demanda creciente procedente de turistas con niveles de renta más elevados.

Conclusiones y perspectivas

El sector turístico está siendo un elemento clave en la recuperación de la economía española, por su aportación al PIB y al empleo y su contribución reciente a la corrección del desequilibrio externo. Según las previsiones de la Organización Mundial del Turismo, la llegada de turistas internacionales en todo el mundo crecerá en promedio alrededor de un 3 % en el período comprendido entre 2010 y 2030. El mayor crecimiento corresponderá a países emergentes de Asia, Oriente Medio y África, en detrimento de los destinos compa-

9 Los pilares considerados son Regulación y políticas, Sostenibilidad medioambiental, Seguridad, salud e higiene, Prioridad del sector, Infraestructura aérea, Infraestructura terrestre, Infraestructura turística, Infraestructura TIC, Competitividad en precios del sector turístico, Recursos humanos, Afinidad para el turismo, Recursos naturales y Recursos culturales.

10 En 2013, los hoteles de tres estrellas o superiores representaron un 76 % de las plazas ofertadas. Al mismo tiempo, se ha producido en los últimos años un incremento en el grado de ocupación hotelera en las categorías superiores, especialmente en los hoteles de cinco estrellas.

rativamente más tradicionales de Europa y América. Dada la orientación predominantemente regional del turismo, España no es un destino preferencial del procedente de mercados emergentes, si bien cabe esperar que, a medida que se amplíe el colectivo de individuos con una renta per cápita elevada, no solo se amplíe el número de potenciales turistas, sino también el de posibles destinos. Por otro lado, los turistas procedentes de estas áreas mantienen un gasto por turista superior a la media, que además presenta una correlación cíclica con la economía española menor que la de los mercados tradicionales.

En España, el turismo se encuentra altamente concentrado por país de procedencia, en la temporada estival y en determinadas áreas geográficas, siendo, por tanto, más vulnerable a la competencia de destinos con precios reducidos y menos masificados. En este sentido, el potencial de crecimiento del sector turístico en España vendrá determinado, más que por un aumento masivo en la llegada de turistas, por una mejora de la calidad que permita atraer nuevos segmentos con mayor capacidad de gasto, entre los que destacan el urbano y el de negocios, al tiempo que permita reducir la excesiva estacionalidad del sector. El desplazamiento reciente de la oferta turística hacia segmentos de mayor calidad parece orientarse en la dirección adecuada. Además, el contexto de ajuste de costes y precios actual mejora la posición competitiva de las empresas, que deberían poder fidelizar los flujos turísticos redireccionados desde los países inmersos en conflictos o afectados por las actuales incertidumbres geopolíticas.

14.4.2014.

BIBLIOGRAFÍA

- ÁLVAREZ, J., M. CAMACHO, G. PÉREZ-QUIRÓS y P. TELLO (2007). «Nuevo procedimiento de estimación de los ingresos por turismo y viajes en la balanza de pagos», *Boletín Económico*, abril, Banco de España, pp. 110-129.
- CANOVA, F., y P. DALLARI (2013). *How important is tourism for the international transmission of cyclical fluctuations? Evidence from the Mediterranean*, European Central Bank Working Paper, n.º 1553.
- MADISON MARKET RESEARCH (2013). *Medición del turismo de reuniones. Año 2012*.