

LA EVOLUCIÓN DEL EMPLEO Y DEL PARO EN EL SEGUNDO TRIMESTRE DE 2013, SEGÚN LA ENCUESTA DE POBLACIÓN ACTIVA

Este artículo ha sido elaborado por Aitor Lacuesta y Ana Regil, de la Dirección General del Servicio de Estudios.

Introducción

De acuerdo con los datos de la Encuesta de Población Activa (EPA), en el segundo trimestre de 2013 el empleo atenuó su ritmo de descenso interanual hasta el $-3,6\%$, 1 punto porcentual (pp) inferior al observado en el primer trimestre (véase cuadro 1). Por ramas de actividad, destacaron el aumento de los ocupados en la agricultura ($3,9\%$) y la moderación en el descenso interanual de la ocupación en las ramas de servicios, tanto las orientadas al mercado ($-1,5\%$) como las de no mercado ($-5,5\%$), mientras que se intensificó la destrucción de empleo en la construcción ($-14,2\%$). Por otro lado, la caída de la ocupación se concentró exclusivamente en los asalariados ($-4,7\%$), registrándose un incremento del empleo entre los trabajadores por cuenta propia, del $1,3\%$. Dentro del primer colectivo, los temporales moderaron notablemente su ritmo de descenso, lo que se trasladó a un incremento de la ratio de temporalidad, hasta el $23,1\%$. Finalmente, los trabajadores a tiempo parcial mantienen el dinamismo mostrado en los últimos trimestres ($6,4\%$), frente al descenso observado entre aquellos a jornada completa ($-6,6\%$).

Otros indicadores coyunturales también mostraron una ralentización del ritmo de caída de los ocupados en el segundo trimestre, como la Contabilidad Nacional Trimestral (CNTR) —cuyos datos reflejaron un descenso interanual del empleo del $3,8\%$, siete décimas inferior al del primer trimestre (véase gráfico 1)— o las afiliaciones a la Seguridad Social —que disminuyeron un $2,9\%$, con una mejora interanual de similar intensidad—. Esta evolución, unida al descenso interanual del $1,6\%$ estimado para el PIB, permitió mantener la senda de progresiva ralentización del crecimiento de la productividad observada en los últimos trimestres.

Por el lado de la oferta de trabajo, la población activa intensificó los descensos mostrados en los últimos trimestres, registrando una caída del $1,5\%$, con un retroceso de la tasa de actividad de seis décimas respecto de su nivel de hace un año, hasta el $59,5\%$ (véase cuadro 2). Por colectivos, destacó el leve descenso de la tasa de participación del colectivo femenino, tras los aumentos sostenidos desde el inicio de la crisis.

Por último, el total de desempleados se redujo en 225.200 personas en el trimestre, hasta los 5.977.500 personas, como resultado de la ralentización del descenso del empleo, así como del debilitamiento de la oferta laboral. La tasa de desempleo descendió casi 1 pp, hasta el $26,3\%$, respecto a principios de año (véase cuadro 3).

El empleo

En el segundo trimestre de 2013, los ocupados aumentaron en casi 150.000 personas con respecto al primer trimestre. Una vez descontados los factores estacionales, se estima una pérdida de empleo de casi 60.000 personas ($-0,3\%$), inferior a las que se han venido registrando desde el segundo trimestre de 2011. Las afiliaciones¹ a la Seguridad Social también reflejaron una ralentización del ritmo de descenso intertrimestral ($-0,5\%$), dos décimas mejor que la observada a principios de año. La información disponible hasta el mes de agosto apuntaría a una ligera moderación adicional en el descenso del empleo en el tercer trimestre.

¹ Excluyendo a los cuidadores no profesionales que estaban incluidos como cotizantes en alta y, desde la entrada en vigor del RD 20/2012, han dejado de tener derecho a la cotización gratuita a la Seguridad Social (en vigor desde enero de 2008). Como consecuencia, se produjeron importantes bajas de este colectivo en noviembre y diciembre del año pasado.

EVOLUCIÓN DEL EMPLEO SEGÚN LA EPA
Tasas de variación interanual (%)

CUADRO 1

	2010	2011	2012	2011			2012			2013		
				II TR	III TR	IV TR	I TR	II TR	III TR	IV TR	I TR	II TR
Ocupados	-2,3	-1,9	-4,5	-0,9	-2,1	-3,3	-4,0	-4,8	-4,6	-4,8	-4,6	-3,6
Asalariados	-2,1	-1,6	-5,7	-0,5	-1,8	-3,2	-4,7	-5,9	-6,2	-6,1	-5,5	-4,7
Por duración de contrato												
Indefinidos	-1,5	-2,1	-3,6	-1,3	-2,4	-3,4	-3,4	-3,5	-3,7	-3,6	-3,5	-4,0
Temporales	-4,0	0,1	-12,1	2,1	0,0	-2,5	-8,6	-12,7	-13,4	-13,5	-12,1	-6,9
Por duración de jornada												
Jornada completa	-2,8	-2,3	-6,9	-1,4	-2,4	-3,6	-5,1	-6,8	-7,6	-8,0	-7,8	-6,8
Jornada parcial	2,4	2,9	1,1	5,1	2,2	-0,7	-2,3	-0,4	2,1	5,3	7,1	6,4
No asalariados	-3,0	-3,6	1,4	-3,3	-3,7	-3,7	-0,3	0,3	3,7	1,8	0,0	1,3
Ocupados, por ramas de actividad (a)												
Agricultura (1)	0,9	-4,1	-0,9	-4,8	-6,1	0,5	-0,9	-1,2	1,8	-3,0	-6,8	3,9
Industria (2)	-5,9	-2,1	-4,9	-1,6	-0,9	-3,7	-3,2	-5,4	-5,2	-5,7	-5,8	-5,7
Construcción (3)	-12,6	-15,6	-17,6	-15,9	-17,8	-18,8	-20,6	-16,6	-17,1	-15,9	-11,5	-14,2
Servicios	-0,3	0,0	-3,3	1,3	-0,2	-1,6	-2,4	-3,7	-3,6	-3,6	-3,6	-2,7
De mercado (4) (b)	-1,4	-0,7	-3,1	0,5	-0,8	-1,9	-2,8	-3,9	-2,7	-3,0	-2,1	-1,5
De no mercado (b)	2,6	1,6	-3,9	3,2	1,4	-0,8	-1,5	-3,2	-5,7	-5,2	-6,9	-5,5
Economía de mercado (1 + 2 + 3 + 4)	-3,5	-2,9	-4,7	-2,1	-3,1	-4,0	-4,7	-5,3	-4,3	-4,6	-3,9	-3,1
Ocupados, por nivel de formación (c)												
Estudios bajos	-8,4	-12,3	-15,3	-9,6	-14,2	-15,7	-15,8	-16,6	-14,6	-14,1	-14,7	-12,6
Estudios medios	-2,7	-1,4	-4,2	-0,6	-1,3	-2,5	-3,1	-4,5	-4,4	-4,8	-3,9	-3,2
Estudios altos	2,0	2,1	-0,8	2,6	2,0	0,8	-0,6	-0,4	-1,0	-1,1	-2,3	-1,3
Ocupados, por nacionalidad												
Nacionales	-2,1	-1,2	-4,0	-0,4	-1,1	-2,4	-3,2	-4,2	-4,3	-4,4	-4,0	-3,3
Extranjeros	-3,2	-6,5	-8,1	-4,5	-8,6	-8,5	-9,2	-9,0	-6,8	-7,5	-8,5	-6,1
PRO MEMORIA												
Variaciones interanuales, en miles de personas												
Ocupados totales	-431	-352	-823	-174	-391	-601	-719	-886	-836	-850	-799	-634
Niveles, en %												
Tasa de empleo (de 16 a 64 años)	59,4	58,5	56,2	59,1	58,7	57,6	56,5	56,5	56,3	55,4	54,5	55,1
Ratio de asalarización	83,2	83,4	82,4	83,6	83,6	83,3	82,7	82,7	82,2	82,1	81,8	81,8
Ratio de temporalidad (d)	24,9	25,3	23,6	25,5	26,0	25,0	23,8	23,7	24,0	23,0	22,1	23,1
Ratio de parcialidad (d)	14,0	14,6	15,6	15,0	14,0	14,6	15,2	15,9	15,2	16,3	17,2	17,7

FUENTES: Instituto Nacional de Estadística y Banco de España.

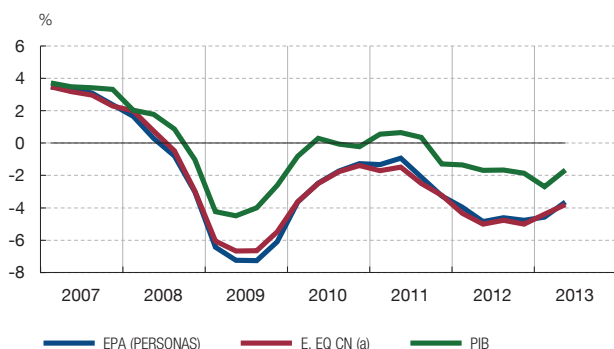
a CNAE-2009.

b Servicios de no mercado engloban los sectores de Administración Pública y Defensa, Seguridad Social Obligatoria, Educación, y Actividades Sanitarias y Servicios Sociales. Los restantes servicios integran los servicios de mercado.

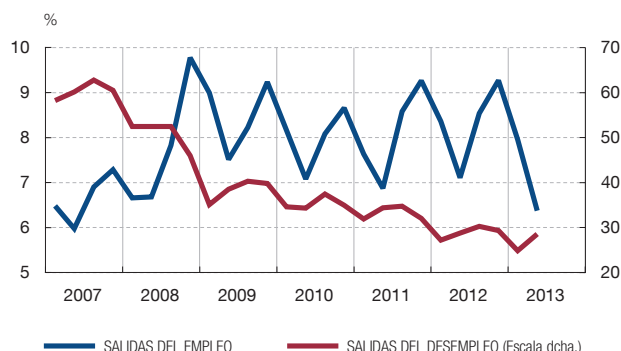
c Bajos: sin estudios o solo con estudios primarios; altos: con estudios terciarios.

d En porcentaje de asalariados.

EMPLEO Y PIB



FLUJOS DE SALIDA DEL EMPLEO Y DEL DESEMPLEO (b)



FUENTE: Instituto Nacional de Estadística.

a Puestos de trabajo equivalentes a tiempo completo.

b En porcentaje sobre la población de origen, los ocupados para las tasas de salida del empleo, y los parados para las tasas de salida del desempleo. Calculados sobre la muestra común entre cada dos trimestres consecutivos a partir de los microdatos de la EPA. Salidas del desempleo incluyen tanto hacia el empleo como hacia la inactividad.

Los datos de los flujos de la EPA reflejan que la moderación en la caída de la ocupación en el segundo trimestre es atribuible tanto a una menor intensidad de las salidas del empleo, en relación con las observadas en el mismo período del año anterior, como a una estabilización de las salidas del desempleo, que habrían frenado su tendencia descendente en este trimestre (véase gráfico 1). La moderación en los flujos de salida del empleo se observa entre los trabajadores con contrato temporal y los autónomos, manteniendo una tónica más estable los relativos al empleo indefinido. En cuanto a los flujos de creación de empleo, destacó el aumento de las salidas del desempleo hacia un empleo en las ramas de los servicios de mercado y, en menor medida, hacia los servicios de no mercado y la agricultura. En el segundo trimestre se ha frenado el aumento en la duración media de los períodos de desempleo que se venía observando en los últimos trimestres.

Por ramas de actividad, los ocupados en la agricultura aumentaron un 3,9% en tasa interanual, frente al descenso del primer trimestre (-6,8%), lo que explicaría prácticamente la mitad de la moderación observada en la caída del empleo en el segundo trimestre. Los ocupados en las ramas de servicios suavizaron el ritmo de descenso interanual tanto en las ramas de no mercado² como en las de mercado (en 0,6 pp, hasta el -1,5%). Dentro de estas últimas, destacan la estabilidad del comercio (hasta el -0,7%) y la moderación del descenso del empleo en las actividades de transporte (-2,8%) y, en menor medida, en la hostelería (-3,6%). En la industria, la disminución del empleo fue similar a la del inicio del año (-5,7%), y en la construcción cayó a mayor ritmo que en el primer trimestre (-14,2%, frente al -11,5%).

El empleo en los servicios de no mercado registró una cierta ralentización de los elevados ritmos de caída de los últimos trimestres, con una tasa de variación del -5,5%, tras el -6,9% de principios de año. Por subsectores, en la Administración Pública el descenso del empleo fue del 7,3%, del 4,9% en la rama de actividades sanitarias y del 4,2% en las ramas educativas. Por tipo de contrato, aunque la disminución de empleo público continuó siendo

2 Considerando como tales las ramas de Administración Pública, Educación y Sanidad.

más intensa entre los asalariados temporales (-11,2%), los indefinidos aceleraron su ritmo de retroceso (en casi un punto, hasta el -4,4%), reflejando, probablemente, los límites legales a la reposición de las vacantes en las Administraciones Públicas. El ajuste fue más intenso en las CCAA (-9,1%), en línea con lo sucedido en el primer trimestre, mientras que se suavizó en la Administración Central y en las CCLL (-5% y -3,7%, respectivamente).

El empleo por cuenta propia volvió a crecer en el segundo trimestre (un 1,3%), como ya había hecho en gran parte de 2012. Los asalariados, por su parte, moderaron en 0,8 pp su ritmo de caída, hasta el -4,7%. Esta evolución fue consecuencia del aumento de los asalariados temporales (162.000 en el trimestre), que hizo retroceder su descenso interanual en 5 pp, hasta el -6,9% interanual. A su vez, los indefinidos disminuyeron en 50.000 personas, lo que supuso una caída interanual del -4%, medio punto superior a la registrada en el período precedente (véase gráfico 2). Como resultado, la ratio de temporalidad se situó en el 23,1%, un punto por encima de su nivel en el primer trimestre, aunque 0,6 pp por debajo de la observada en igual período del año anterior. Este comportamiento refleja principalmente lo acontecido en la economía de mercado, donde la tasa se redujo 1,3 pp, hasta el 23,9%. En los servicios de no mercado retrocedió dos décimas, quedando en el 20,9% (frente al 22,1% de un año antes).

Atendiendo al tipo de jornada, los trabajadores a tiempo completo continuaron mostrando un importante descenso (-6,8%), al contrario que los asalariados a jornada parcial, que crecieron un 6,4%. En consecuencia, la ratio de parcialidad se elevó en medio punto en el trimestre, y casi 2 pp respecto al mismo período del año anterior (hasta el 17,7%).

Por su parte, los contratos registrados en el SEPE mostraron en el período abril-junio un comportamiento similar, con un mayor dinamismo de los contratos temporales, que crecieron un 5,2%, frente a los indefinidos³, y de los de jornada parcial frente a los de tiempo completo. En el promedio de los meses de julio y agosto, tanto la contratación temporal como la de tiempo parcial prolongaron esta trayectoria.

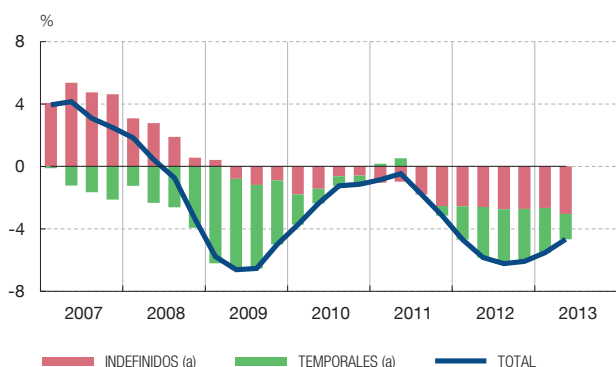
Por nacionalidad, el ritmo de descenso del empleo se suavizó tanto entre los extranjeros (2,5 pp, hasta el -6,1%) como entre los nacionales (0,7 pp, hasta el -3,3%) (véase gráfico 3). Por sexos, la mejora relativa de la ocupación en este trimestre fue más intensa en el colectivo de varones, estrechando la brecha existente con las mujeres (-3,7% y -3,6%, respectivamente). Por edad, la tendencia a la moderación se extendió a todos los grupos, si bien la ocupación entre los jóvenes mantuvo una mayor debilidad (-12,1%). Finalmente, por nivel de estudios, siguió destacando la notable pérdida de puestos de trabajo entre los de menor nivel formativo (-12,6%).

La población activa

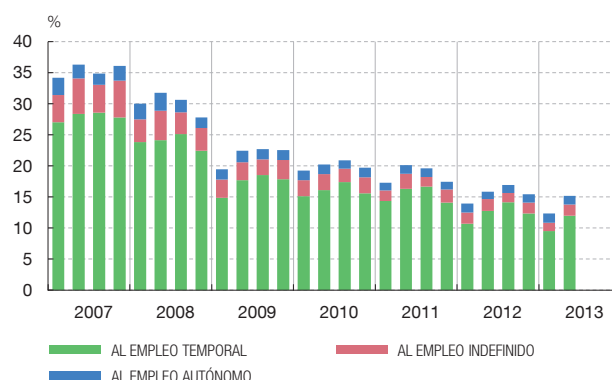
En cuanto a la oferta laboral, se intensificaron los descensos iniciados a mediados del pasado año, con un retroceso de la población activa del 1,5%, tras el -1% observado en el primer trimestre del año. Detrás de esta disminución se encuentran un descenso de la población mayor de 16 años, al mismo ritmo que en el trimestre precedente (-0,6%), y sobre todo una nueva caída de la tasa de actividad, de 0,6 pp en comparación con su valor en igual período del año anterior, hasta situarse en el 59,5%. La referencia más utilizada para comparaciones internacionales —la tasa de participación para la población de

³ Incluso si no se tienen en cuenta los contratos de servicio doméstico registrados entre enero y septiembre de 2012, al poder tratarse de afloramiento de empleo preexistente, el aumento interanual de los contratos indefinidos en dicho período sería del 1,4%. Los de tiempo parcial, corrigiendo dicho efecto, habrían aumentado un 12,5% en el mismo período.

ASALARIADOS EPA: DESAGREGACIÓN POR DURACIÓN DEL CONTRATO



FLUJOS DE SALIDA DEL PARO, POR TIPO DE EMPLEO CONSEGUIDO (b)



FUENTES: Instituto Nacional de Estadística y Banco de España.

a Contribuciones a la tasa de variación interanual.

b En porcentaje sobre parados. Calculado sobre la muestra común entre dos trimestres consecutivos a partir de los microdatos de la EPA.

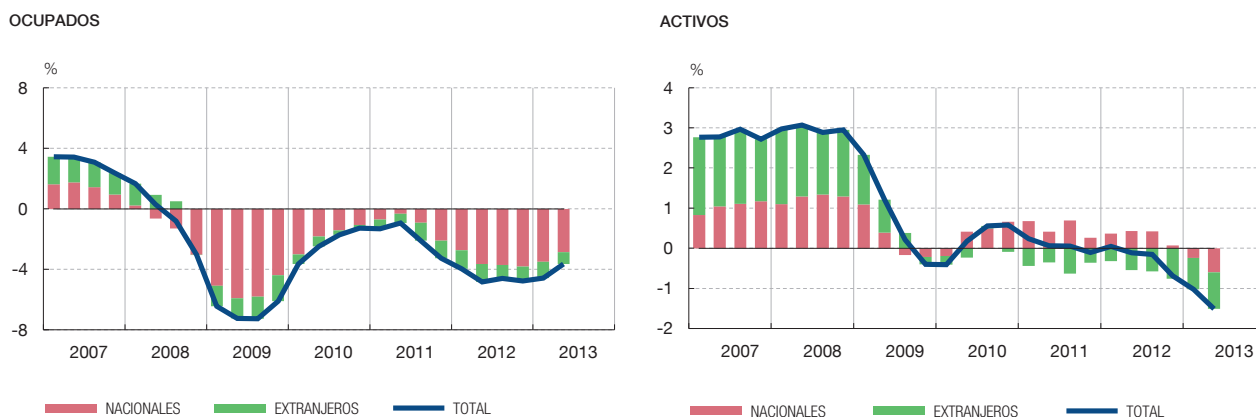
EVOLUCIÓN DE LA ACTIVIDAD SEGÚN LA EPA

CUADRO 2

	2010	2011	2012	2011			2012			2013		
				II TR	III TR	IV TR	I TR	II TR	III TR	IV TR	I TR	II TR
Tasas interanuales de variación (%)												
Población activa	0,2	0,1	-0,2	0,1	0,1	-0,1	0,0	-0,1	-0,2	-0,7	-1,0	-1,5
Nacionales	0,4	0,6	0,4	0,5	0,8	0,3	0,4	0,5	0,5	0,1	-0,3	-0,7
Extranjeros	-0,7	-2,8	-3,6	-2,2	-4,0	-2,3	-2,1	-3,5	-3,8	-5,0	-5,1	-6,1
Población mayor de 16 años	0,1	0,0	-0,2	0,0	0,0	0,0	0,0	0,0	-0,2	-0,5	-0,6	-0,6
Nacionales	0,2	0,3	0,1	0,3	0,3	0,2	0,2	0,2	0,1	0,0	-0,1	-0,1
Extranjeros	-0,6	-1,8	-2,3	-2,0	-2,3	-1,9	-2,0	-1,5	-2,2	-3,6	-4,3	-4,3
Nivel, en % de población de cada categoría												
Tasa de actividad	60,0	60,0	60,0	60,1	60,1	59,9	59,9	60,1	60,1	59,8	59,7	59,5
Entre 16 y 64 años	74,4	74,7	75,1	74,9	74,9	74,7	74,9	75,1	75,3	75,0	75,0	74,9
Por sexos												
Varones	68,1	67,4	66,9	67,4	67,6	67,3	66,9	67,1	67,2	66,5	66,3	66,1
Mujeres	52,3	52,9	53,4	53,1	52,9	52,9	53,4	53,4	53,4	53,4	53,4	53,3
Por edades												
Entre 16 y 29 años	64,0	62,5	61,1	62,7	63,8	61,3	60,7	61,3	62,2	60,0	59,8	59,3
Entre 30 y 44 años	87,8	88,6	89,1	88,7	88,3	88,8	89,2	89,0	88,8	89,4	89,4	89,3
De 45 años en adelante	41,5	42,1	42,8	42,1	42,0	42,4	42,6	42,9	42,9	42,9	42,8	43,0
Por formación (a)												
Estudios bajos	28,8	27,2	26,0	27,6	27,0	26,7	26,4	25,9	26,0	25,5	25,2	24,8
Estudios medios	71,3	71,1	70,7	71,3	71,2	70,8	70,8	71,2	70,8	70,1	70,1	69,9
Estudios altos	81,1	81,3	81,9	81,4	81,2	81,2	81,7	81,8	81,8	82,1	81,6	81,2
Por nacionalidad												
Nacionales	57,6	57,8	58,0	57,8	57,9	57,8	57,8	58,0	58,2	57,8	57,7	57,7
Extranjeros	76,9	76,1	75,1	76,7	75,9	75,8	75,8	75,1	74,7	74,8	75,2	73,7

FUENTES: Instituto Nacional de Estadística y Banco de España.

a Bajos: sin estudios o solo con estudios primarios; altos: con estudios terciarios.



FUENTES: Instituto Nacional de Estadística y Banco de España.

entre 16 y 64 años— también experimentó un leve recorte en el período abril-junio, quedando en el 74,9 %, lo que supuso su primer descenso desde el primer trimestre de 2010.

Atendiendo a la nacionalidad, la tasa de actividad de los españoles descendió 0,3 pp con respecto al segundo trimestre de 2012, hasta el 57,7 %, y algo más de 1 pp entre los extranjeros, hasta situarse en el 73,7 % (véase gráfico 3). En cuanto al desglose por sexos, la tasa de actividad de los varones retrocedió un punto en relación con el mismo período de 2012, hasta el 66,1 %, mientras que la femenina se redujo levemente, hasta el 53,3 %, dejando atrás la senda ascendente que la caracterizaba en el pasado reciente.

Por grupos de edad, la tasa de actividad de los más jóvenes descendió nuevamente, hasta el 59,3 %, lo que contrastó con los aumentos, en términos interanuales, de los otros dos grupos analizados. Para finalizar, por nivel de estudios todos los colectivos considerados mostraron un retroceso interanual de la tasa actividad, destacando el observado en el grupo con estudios superiores, tras ocho trimestres consecutivos creciendo. De cualquier forma, su tasa de actividad fue del 81,2 %, muy por encima de la observada para los activos de menor formación (24,8 %) y para los de nivel medio (69,9 %).

El desempleo

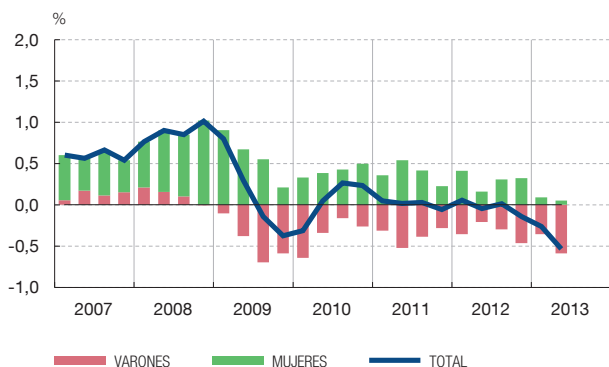
El número de parados se cifró en el segundo trimestre en 5.977.500 personas, lo que representa una reducción de 225.000 personas con respecto al período enero-marzo. En términos de la serie ajustada de estacionalidad, la caída del desempleo habría sido muy inferior [de unas 20.000 personas (-0,3 % en tasa intertrimestral)], pero constituiría el primer descenso desde el inicio de la crisis. Detrás de este comportamiento se encuentran tanto la moderación en el ritmo de destrucción de empleo como la disminución de la población activa. En términos de la tasa interanual, no obstante, el paro siguió aumentando, pero a menor ritmo (5 %) que en la primera parte del año (10 %), evolución que había sido anticipada por la estadística de paro registrado. Los datos disponibles hasta agosto prolongaron esta trayectoria, con un crecimiento interanual del paro registrado del 1,6 %. Por su parte, la tasa de paro experimentó un recorte de casi un punto en el trimestre, hasta el 26,3 %, aunque si se descuentan los factores estacionales se estima que se habría mantenido en el 26,4 %.

El menor avance interanual de la tasa de desempleo fue generalizado. Por sexos, la tasa de paro masculina se situó en el 25,6 %, un punto por encima de la observada hace un año,

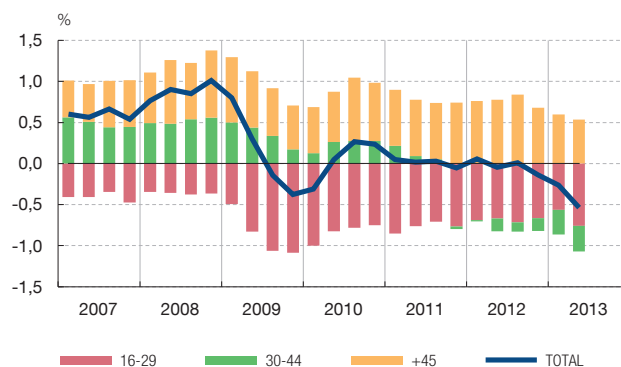
TASA DE ACTIVIDAD
Variaciones interanuales y contribuciones por sexo y edad

GRÁFICO 4

CONTRIBUCIONES POR SEXO



CONTRIBUCIONES POR EDAD



FUENTES: Instituto Nacional de Estadística y Banco de España.

EVOLUCIÓN DEL DESEMPLEO SEGÚN LA EPA

CUADRO 3

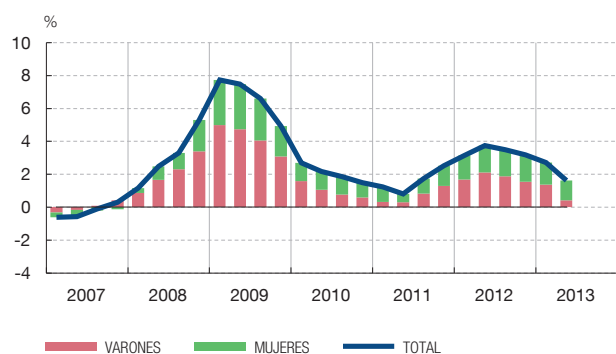
	2010	2011	2012	2011			2012				2013	
				II TR	III TR	IV TR	I TR	II TR	III TR	IV TR	I TR	II TR
Tasas interanuales de variación (%)												
Desempleados	11,6	7,9	15,4	4,1	8,8	12,3	14,9	17,8	16,1	13,1	10,0	5,0
Nivel, en % de población activa en cada categoría												
Tasa de paro	20,1	21,6	25,0	20,9	21,5	22,8	24,4	24,6	25,0	26,0	27,2	26,3
Por sexos												
Varones	19,7	21,2	24,7	20,6	21,0	22,5	24,1	24,6	24,7	25,6	26,8	25,6
Mujeres	20,5	22,2	25,4	21,3	22,1	23,3	24,9	24,7	25,4	26,6	27,6	27,1
Por edades												
Entre 16 y 29 años	32,1	35,0	40,8	34,4	34,7	36,4	39,6	40,2	40,7	42,7	44,6	43,3
Entre 30 y 44 años	18,5	20,0	23,1	19,3	19,8	21,5	22,7	22,6	22,8	24,2	25,0	23,8
De 45 años en adelante	14,7	16,1	19,3	15,3	16,1	17,3	18,7	19,1	19,6	20,0	21,3	21,1
Por formación (a)												
Estudios bajos	30,2	32,6	38,1	31,7	32,8	34,9	36,9	37,6	38,5	39,4	41,4	39,8
Estudios medios	21,5	23,3	27,0	22,5	22,9	24,5	26,6	26,7	26,8	28,0	29,2	28,6
Estudios altos	9,7	11,3	13,3	10,6	11,8	12,1	12,4	12,6	13,7	14,6	15,0	13,9
Por nacionalidad												
Nacionales	18,2	19,6	23,1	18,9	19,5	20,7	22,2	22,7	23,3	24,2	25,1	24,7
Extranjeros	30,2	32,8	36,0	31,9	32,7	34,8	36,9	35,8	34,8	36,5	39,2	35,7
Paro de larga duración												
Incidencia (b)	42,5	48,2	52,5	47,8	48,2	50,0	50,0	52,2	52,5	55,0	56,3	58,4

FUENTES: Instituto Nacional de Estadística y Banco de España.

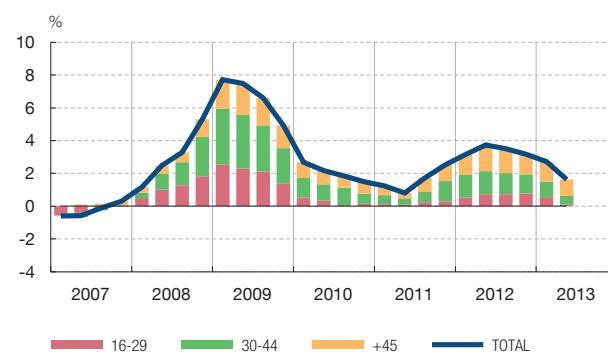
- a Bajos: sin estudios o solo con estudios primarios; altos: con estudios terciarios.
b Peso sobre el total de los parados de aquellos que llevan más de un año en esa situación.

mientras que la femenina se comportó peor en términos relativos, experimentando un crecimiento de 2,4 pp, hasta alcanzar el 27,1 % (véase gráfico 5). En relación con la edad, los menores de 30 años, a pesar de ser el colectivo que más redujo la tasa de paro en términos intertrimestrales, siguió siendo el más afectado, con una tasa de paro del 43,3 %. Con respecto a la educación, la mejora relativa del paro fue más acusada en el grupo con

CONTRIBUCIONES POR SEXO



CONTRIBUCIONES POR EDAD



FUENTES: Instituto Nacional de Estadística y Banco de España.

un nivel de formación más bajo —en particular, para los jóvenes de esta categoría—, si bien mantiene una tasa del 39,8 %, que casi triplica la de aquellas personas con estudios superiores (13,9 %).

Por último, el número de parados que llevaban más de un año en el desempleo permaneció estable en el período abril-mayo (3.493.000 personas), lo que supone 518.500 más que en el segundo trimestre de 2012. Esto representa una incidencia del desempleo de larga duración del 58,4 %, porcentaje superior en 6,2 puntos al observado en el mismo período de 2012. Por grupos de edad, la incidencia del paro de larga duración (IPLD) siguió creciendo en todos los grupos de edad, acercándose al 70 % para quienes se encuentran entre 45 y 64 años.

12.9.2013.