

LA EVOLUCIÓN DEL EMPLEO Y DEL PARO EN EL TERCER TRIMESTRE DE 2013, SEGÚN LA ENCUESTA DE POBLACIÓN ACTIVA

Este artículo ha sido elaborado por Sergio Puente y Paulino Font, de la Dirección General del Servicio de Estudios.

Introducción

Según los datos de la Encuesta de Población Activa (EPA), en el tercer trimestre de 2013 los ocupados aumentaron en 39.400 personas con respecto al trimestre anterior. No obstante, descontando los factores estacionales, se estima un descenso del empleo de unas 49.000 personas (-0,3 % en tasa intertrimestral), caída ligeramente superior a la registrada en el segundo trimestre, pero sin embargo notablemente inferior a la observada en el período de julio-septiembre del año pasado. Los datos desestacionalizados muestran una mejoría trimestral significativa en el sector de la construcción, donde la caída se moderó, y en las ramas de servicios, donde se estima un primer crecimiento trimestral del empleo después de dos años consecutivos de caídas, con una mayor contribución del empleo en los servicios de mercado. Esta mejoría se vio, no obstante, compensada por un sustancial empeoramiento en la agricultura, tras el buen dato del trimestre anterior.

Por su parte, los datos de afiliaciones¹ a la Seguridad Social mostraron una caída del empleo intertrimestral similar (-0,2 % en la serie ajustada de estacionalidad) e inferior a la del segundo trimestre. Los datos de afiliación referidos al mes de octubre registraron un leve crecimiento intermensual del empleo, una vez descontados los factores estacionales, quebrando así la pauta descendente observada desde el inicio de la crisis.

En términos interanuales, la caída de la ocupación (-2,9 %) (véase cuadro 1) recayó principalmente en el colectivo de asalariados, y en menor medida entre los trabajadores por cuenta propia, aunque, en este caso, se produjo tras cinco trimestres consecutivos de aumentos. Atendiendo al tipo de contrato, tanto los asalariados temporales como los indefinidos moderaron su ritmo de descenso, aunque los primeros mostraron un comportamiento más favorable. Esta evolución llevó a un leve aumento de la ratio de temporalidad, hasta el 24,3 %, 0,3 pp por encima de la de hace un año. Por otro lado, los trabajadores a tiempo parcial continuaron con el dinamismo mostrado en los últimos trimestres, mientras que la disminución del empleo siguió siendo elevada entre aquellos con jornada completa.

En lo referente a la oferta de trabajo, la población activa intensificó el retroceso mostrado en trimestres anteriores, hasta el -1,6 % en tasa interanual, con una caída algo más intensa de la población y una nueva disminución de la tasa de actividad (véase cuadro 2). El descenso de la población activa siguió siendo más acusado en el colectivo de extranjeros, si bien se observó un nuevo repunte en la caída de los activos de nacionalidad española.

Finalmente, el total de desempleados se redujo en 72.800 personas en el tercer trimestre, hasta los 5.904.700, lo que supone un aumento interanual del 2,2 %, tras el 5 % registrado el trimestre precedente. La tasa de desempleo descendió tres décimas, hasta el 26 %, 1 pp por encima de su nivel en igual período del año anterior (véase cuadro 3).

¹ Excluyendo a los cuidadores no profesionales que estaban incluidos como cotizantes en alta y que, desde la entrada en vigor del RD 20/2012, han dejado de tener derecho a la cotización gratuita a la Seguridad Social (en vigor desde enero de 2008). Como consecuencia, se produjeron importantes bajas de este colectivo en noviembre y diciembre del año pasado. Las afiliaciones, incluyendo ese colectivo, también situaron su tasa intertrimestral en el 0,1 % en el tercer trimestre de 2013 y en el -0,2 % ajustada de estacionalidad.

EVOLUCIÓN DEL EMPLEO SEGÚN LA EPA
Tasas de variación interanual (%)

CUADRO 1

	2010	2011	2012	2011		2012				2013		
				III TR	IV TR	I TR	II TR	III TR	IV TR	I TR	II TR	III TR
Ocupados	-2,3	-1,9	-4,5	-2,1	-3,3	-4,0	-4,8	-4,6	-4,8	-4,6	-3,6	-2,9
Asalariados	-2,1	-1,6	-5,7	-1,8	-3,2	-4,7	-5,9	-6,2	-6,1	-5,5	-4,7	-3,4
Por duración de contrato												
Indefinidos	-1,5	-2,1	-3,6	-2,4	-3,4	-3,4	-3,5	-3,7	-3,6	-3,5	-4,0	-3,8
Temporales	-4,0	0,1	-12,1	0,0	-2,5	-8,6	-12,7	-13,4	-13,5	-12,1	-6,9	-2,3
Por duración de jornada												
Jornada completa	-2,8	-2,3	-6,9	-2,4	-3,6	-5,1	-6,8	-7,6	-8,0	-7,8	-6,8	-5,0
Jornada parcial	2,4	2,9	1,1	2,2	-0,7	-2,3	-0,4	2,1	5,3	7,1	6,4	5,7
No asalariados	-3,0	-3,6	1,4	-3,7	-3,7	-0,3	0,3	3,7	1,8	0,0	1,3	-0,4
Ocupados, por ramas de actividad (a)												
Agricultura (1)	0,9	-4,1	-0,9	-6,1	0,5	-0,9	-1,2	1,8	-3,0	-6,8	3,9	-2,1
Industria (2)	-5,9	-2,1	-4,9	-0,9	-3,7	-3,2	-5,4	-5,2	-5,7	-5,8	-5,7	-6,6
Construcción (3)	-12,6	-15,6	-17,6	-17,8	-18,8	-20,6	-16,6	-17,1	-15,9	-11,5	-14,2	-10,8
Servicios	-0,3	0,0	-3,3	-0,2	-1,6	-2,4	-3,7	-3,6	-3,6	-3,6	-2,7	-1,5
De mercado (4) (b)	-1,4	-0,7	-3,1	-0,8	-1,9	-2,8	-3,9	-2,7	-3,0	-2,1	-1,5	-0,5
De no mercado (b)	2,6	1,6	-3,9	1,4	-0,8	-1,5	-3,2	-5,7	-5,2	-6,9	-5,5	-4,0
Economía de mercado (1 + 2 + 3 + 4)	-3,5	-2,9	-4,7	-3,1	-4,0	-4,7	-5,3	-4,3	-4,6	-3,9	-3,1	-2,6
Ocupados, por nivel de formación (c)												
Estudios bajos	-8,4	-12,3	-15,3	-14,2	-15,7	-15,8	-16,6	-14,6	-14,1	-14,7	-12,6	-11,1
Estudios medios	-2,7	-1,4	-4,2	-1,3	-2,5	-3,1	-4,5	-4,4	-4,8	-3,9	-3,2	-2,6
Estudios altos	2,0	2,1	-0,8	2,0	0,8	-0,6	-0,4	-1,0	-1,1	-2,3	-1,3	-0,4
Ocupados, por nacionalidad												
Nacionales	-2,1	-1,2	-4,0	-1,1	-2,4	-3,2	-4,2	-4,3	-4,4	-4,0	-3,3	-2,0
Extranjeros	-3,2	-6,5	-8,1	-8,6	-8,5	-9,2	-9,0	-6,8	-7,5	-8,5	-6,1	-8,6
PRO MEMORIA												
Variaciones interanuales, en miles de personas												
Ocupados totales	-431	-352	-823	-391	-601	-719	-886	-836	-850	-799	-634	-497
Niveles, en %												
Tasa de empleo (de 16 a 64 años)	59,4	58,5	56,2	58,7	57,6	56,5	56,5	56,3	55,4	54,5	55,1	55,5
Ratio de asalarización	83,2	83,4	82,4	83,6	83,3	82,7	82,7	82,2	82,1	81,8	81,8	81,7
Ratio de temporalidad (d)	24,9	25,3	23,6	26,0	25,0	23,8	23,7	24,0	23,0	22,1	23,1	24,3
Ratio de parcialidad (d)	14,0	14,6	15,6	14,0	14,6	15,2	15,9	15,2	16,3	17,2	17,7	16,6

FUENTES: Instituto Nacional de Estadística y Banco de España.

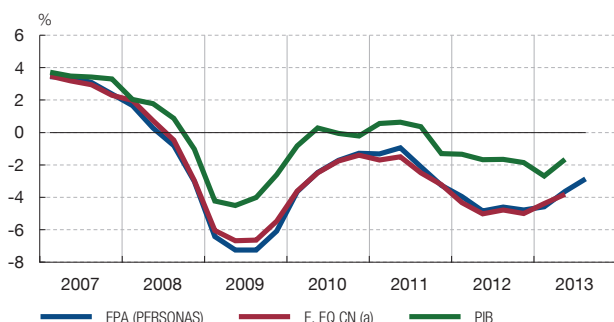
a CNAE-2009.

b Servicios de no mercado engloban los sectores de Administración Pública y Defensa, Seguridad Social Obligatoria, Educación, y Actividades Sanitarias y Servicios Sociales. Los restantes servicios integran los servicios de mercado.

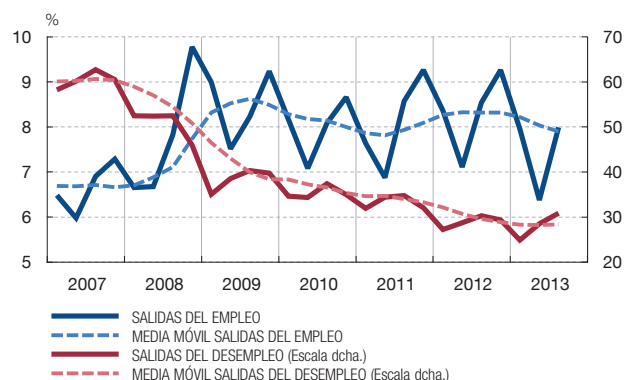
c Bajos: sin estudios o solo con estudios primarios; altos: con estudios terciarios.

d En porcentaje de asalariados.

EMPLEO Y PIB



FLUJOS DE SALIDA DEL EMPLEO Y DEL DESEMPLEO (b)



FUENTE: Instituto Nacional de Estadística.

a Puestos de trabajo equivalentes a tiempo completo.

b En porcentaje sobre la población de origen, los ocupados para las tasas de salida del empleo, y los parados para las tasas de salida del desempleo. Calculados sobre la muestra común de cada dos trimestres consecutivos a partir de los microdatos de la EPA. Salidas del desempleo incluyen tanto hacia el empleo como hacia la inactividad. Las medias móviles son el promedio del último trimestre y los tres precedentes.

EVOLUCIÓN DE LA ACTIVIDAD SEGÚN LA EPA

CUADRO 2

	2010	2011	2012	2011		2012				2013		
				III TR	IV TR	I TR	II TR	III TR	IV TR	I TR	II TR	III TR
Tasas interanuales de variación (%)												
Población activa	0,2	0,1	-0,2	0,1	-0,1	0,0	-0,1	-0,2	-0,7	-1,0	-1,5	-1,6
Nacionales	0,4	0,6	0,4	0,8	0,3	0,4	0,5	0,5	0,1	-0,3	-0,7	-0,9
Extranjeros	-0,7	-2,8	-3,6	-4,0	-2,3	-2,1	-3,5	-3,8	-5,0	-5,1	-6,1	-5,7
Población mayor de 16 años												
Población mayor de 16 años	0,1	0,0	-0,2	0,0	0,0	0,0	0,0	-0,2	-0,5	-0,6	-0,6	-0,7
Nacionales	0,2	0,3	0,1	0,3	0,2	0,2	0,2	0,1	0,0	-0,1	-0,1	-0,2
Extranjeros	-0,6	-1,8	-2,3	-2,3	-1,9	-2,0	-1,5	-2,2	-3,6	-4,3	-4,3	-4,8
Nivel, en % de la población de cada categoría												
Tasa de actividad	60,0	60,0	60,0	60,1	59,9	59,9	60,1	60,1	59,8	59,7	59,5	59,6
Entre 16 y 64 años	74,4	74,7	75,1	74,9	74,7	74,9	75,1	75,3	75,0	75,0	74,9	75,1
Por sexos												
Varones	68,1	67,4	66,9	67,6	67,3	66,9	67,1	67,2	66,5	66,3	66,1	66,4
Mujeres	52,3	52,9	53,4	52,9	52,9	53,4	53,4	53,4	53,4	53,4	53,3	53,1
Por edades												
Entre 16 y 29 años	64,0	62,5	61,1	63,8	61,3	60,7	61,3	62,2	60,0	59,8	59,3	60,9
Entre 30 y 44 años	87,8	88,6	89,1	88,3	88,8	89,2	89,0	88,8	89,4	89,4	89,3	88,9
De 45 años en adelante	41,5	42,1	42,8	42,0	42,4	42,6	42,9	42,9	42,9	42,8	43,0	42,9
Por formación (a)												
Estudios bajos	28,8	27,2	26,0	27,0	26,7	26,4	25,9	26,0	25,5	25,2	24,8	25,1
Estudios medios	71,3	71,1	70,7	71,2	70,8	70,8	71,2	70,8	70,1	70,1	69,9	69,6
Estudios altos	81,1	81,3	81,9	81,2	81,2	81,7	81,8	81,8	82,1	81,6	81,2	80,5
Por nacionalidad												
Nacionales	57,6	57,8	58,0	57,9	57,8	57,8	58,0	58,2	57,8	57,7	57,7	57,7
Extranjeros	76,9	76,1	75,1	75,9	75,8	75,8	75,1	74,7	74,8	75,2	73,7	74,0

FUENTES: Instituto Nacional de Estadística y Banco de España.

a Bajos: sin estudios o solo con estudios primarios; altos: con estudios terciarios.

	2010	2011	2012	2011		2012				2013		
				III TR	IV TR	I TR	II TR	III TR	IV TR	I TR	II TR	III TR
Tasas interanuales de variación (%)												
Desempleados	11,6	7,9	15,4	8,8	12,3	14,9	17,8	16,1	13,1	10,0	5,0	2,2
Nivel, en % de la población activa en cada categoría												
Tasa de paro	20,1	21,6	25,0	21,5	22,8	24,4	24,6	25,0	26,0	27,2	26,3	26,0
Por sexos												
Varones	19,7	21,2	24,7	21,0	22,5	24,1	24,6	24,7	25,6	26,8	25,6	25,5
Mujeres	20,5	22,2	25,4	22,1	23,3	24,9	24,7	25,4	26,6	27,6	27,1	26,5
Por edades												
Entre 16 y 29 años	32,1	35,0	40,8	34,7	36,4	39,6	40,2	40,7	42,7	44,6	43,3	41,7
Entre 30 y 44 años	18,5	20,0	23,1	19,8	21,5	22,7	22,6	22,8	24,2	25,0	23,8	23,7
De 45 años en adelante	14,7	16,1	19,3	16,1	17,3	18,7	19,1	19,6	20,0	21,3	21,1	21,1
Por formación (a)												
Estudios bajos	30,2	32,6	38,1	32,8	34,9	36,9	37,6	38,5	39,4	41,4	39,8	40,5
Estudios medios	21,5	23,3	27,0	22,9	24,5	26,6	26,7	26,8	28,0	29,2	28,6	27,9
Estudios altos	9,7	11,3	13,3	11,8	12,1	12,4	12,6	13,7	14,6	15,0	13,9	14,4
Por nacionalidad												
Nacionales	18,2	19,6	23,1	19,5	20,7	22,2	22,7	23,3	24,2	25,1	24,7	24,2
Extranjeros	30,2	32,8	36,0	32,7	34,8	36,9	35,8	34,8	36,5	39,2	35,7	36,8
Paro de larga duración												
Incidencia (b)	42,5	48,2	52,5	48,2	50,0	50,0	52,2	52,5	55,0	56,3	58,4	58,5

FUENTES: Instituto Nacional de Estadística y Banco de España.

a Bajos: sin estudios o solo con estudios primarios; altos: con estudios terciarios.

b Peso sobre el total de los parados de aquellos que llevan más de un año en esa situación.

El empleo

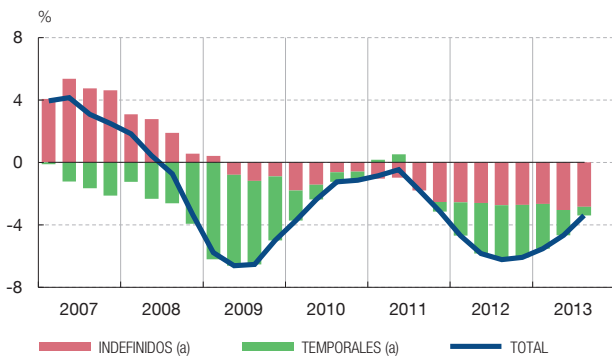
En el tercer trimestre de 2013 el empleo disminuyó en 497.100 personas con respecto al mismo período de 2012. Esto supuso una ralentización en el ritmo de descenso interanual, hasta el -2,9 %, siete décimas inferior al observado en el segundo trimestre (véase cuadro 1). Esta evolución situó la tasa de ocupación en el 44,1 %, 1 pp por debajo de la de un año antes.

Los datos de los flujos de la EPA muestran que la moderación en el ritmo de caída interanual de la ocupación puede atribuirse, principalmente, a una menor intensidad de los flujos de salida del empleo respecto a la observada un año antes, mientras que la tasa de salida del desempleo estaría frenando su tendencia decreciente al mostrar un primer aumento interanual en este trimestre (véase gráfico 1). La moderación en los flujos de destrucción de empleo se observó en todas las ramas excepto en la agricultura, mejorando notablemente en la industria y en la construcción. En cuanto a las salidas del desempleo, destacó, en términos interanuales, el aumento de las salidas al empleo por cuenta propia, mientras que se estabilizaron las salidas al empleo temporal, que siguieron siendo las mayoritarias, y se observó un muy leve aumento de los flujos hacia el empleo indefinido. Por otra parte, repuntaron ligeramente las salidas del desempleo hacia la inactividad. En conjunto, en el tercer trimestre se observó una leve reducción de la duración media de los períodos de desempleo, concentrada en las duraciones más cortas.

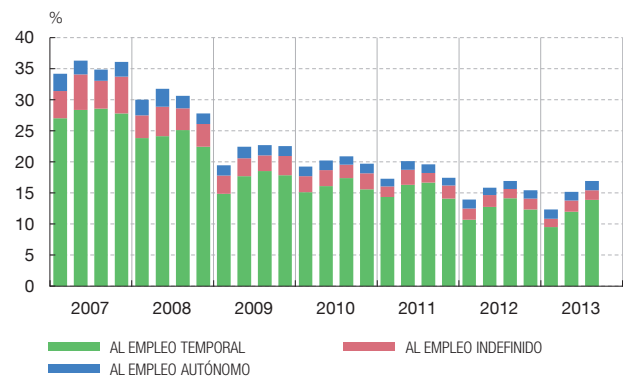
Por ramas de actividad, la agricultura presentó una caída de los ocupados (-2,1 % en tasa interanual), tras el aumento observado en el segundo trimestre. La construcción volvió a registrar el mayor descenso interanual (-10,8 %), si bien la moderación fue apreciable

Tasas interanuales de series originales

ASALARIADOS EPA: DESAGREGACIÓN POR DURACIÓN DEL CONTRATO



FLUJOS DE SALIDA DEL PARO, POR TIPO DE EMPLEO CONSEGUIDO (b)



FUENTES: Instituto Nacional de Estadística y Banco de España.

a Contribuciones a la tasa de variación interanual.

b En porcentaje sobre parados. Calculado sobre la muestra común de cada dos trimestres consecutivos a partir de los microdatos de la EPA.

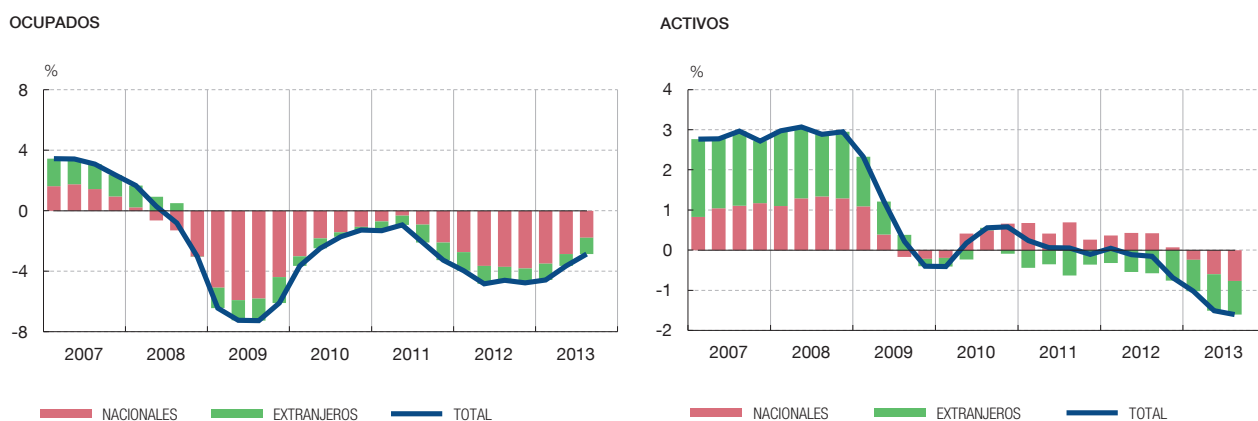
respecto al trimestre anterior. En los servicios de mercado se observó una ralentización de la caída del empleo (hasta el -0,5 %) tras registrarse un avance intertrimestral de la ocupación en términos ajustados de estacionalidad (0,3 %). Dentro de estas ramas, destaca el mejor comportamiento de la hostelería, que incrementó en 3,6 pp su tasa interanual. En la industria, por el contrario, se acentuó la caída del empleo en nueve décimas, hasta el -6,6 %. En el conjunto de la economía de mercado, el empleo disminuyó un 2,6 %, 0,5 pp menos que en los tres meses precedentes.

El empleo en los servicios de no mercado volvió a descender de forma notable (-4 % en tasa interanual), aunque con menor intensidad que en el trimestre pasado. Por subsectores, se moderó el retroceso en la Administración Pública (-3,7 %) y en la rama de actividades sanitarias (-3,6 %), mientras que se intensificó en las ramas educativas (-4,7 %). Por tipo de Administración, se aceleró la caída en la Administración Central y se atenuó en las Comunidades Autónomas, mientras que los ocupados en las Corporaciones Locales pasaron a aumentar en términos interanuales. Por tipo de contrato, la caída del empleo siguió siendo más acusada entre los asalariados públicos temporales (-7,8 %), aunque muy inferior a la del trimestre precedente, mientras que entre los indefinidos se cifró en un -4,8 %.

El empleo por cuenta propia experimentó un leve retroceso (0,4 %), tras los aumentos de los últimos trimestres. Los asalariados, por su parte, moderaron su retroceso en 1,3 pp, hasta el -4,7 %. Entre los asalariados, aquellos con contrato temporal mostraron una evolución más favorable, frente al descenso del 3,8 % de los asalariados indefinidos (véase gráfico 2). Esta evolución situó la tasa de temporalidad en el 24,3 %, 1,2 pp superior a la del período entre abril y junio, y ligeramente por encima de su nivel de hace un año.

Por tipo de jornada, los asalariados a tiempo completo moderaron su contracción (-5 %), mientras que los asalariados a jornada parcial mantuvieron un dinamismo similar al de los últimos trimestres (5,7 %). En consecuencia, la ratio de parcialidad aumentó en 1,4 pp respecto al mismo período del año anterior (hasta el 16,6 %).

Por nacionalidad, la caída del empleo se acentuó en el colectivo de extranjeros, mientras que se suavizó entre los nacionales (véase gráfico 3). Por sexos, la mejora del empleo fue



FUENTES: Instituto Nacional de Estadística y Banco de España.

más intensa entre las mujeres. Por edades, se observó una acusada moderación en el ritmo de descenso del empleo del colectivo más joven, si bien continúa siendo el colectivo que registra mayores retrocesos del empleo (-7,9%), frente al -3,4% del colectivo de edades intermedias, y el -0,4% de los mayores de 45 años. Finalmente, por nivel de estudios, la pérdida de puestos de trabajo siguió centrada en el colectivo con menor nivel formativo (-11,1%).

La población activa

En el tercer trimestre, la población activa intensificó levemente (0,1 pp) su ritmo de descenso hasta el -1,6%, lo que viene explicado por la caída tanto de la población mayor de 16 años (-0,7%) como de la tasa de actividad, de 0,5 pp, hasta el 59,6%. El retroceso en la población se produjo como consecuencia principalmente de la disminución en la población extranjera (-4,8%) y en menor medida en la nacional (-0,2%), y en ambos casos se registraron tasas ligeramente más negativas que las observadas el trimestre anterior (véase cuadro 2). La tasa de actividad de la población de entre 16 y 64 años, más utilizada en comparaciones internacionales, se mantuvo levemente por debajo de su nivel de hace un año (en el 75,1%).

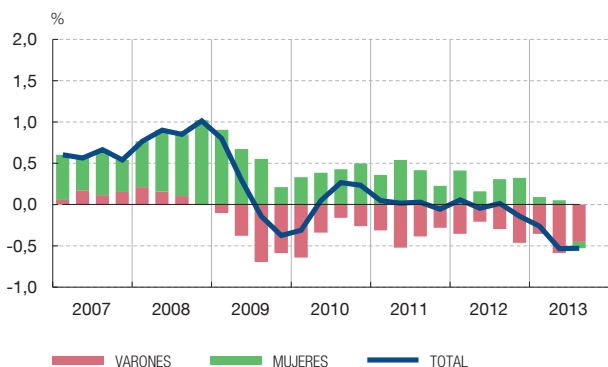
Por sexos, se observaron descensos interanuales de la tasa de actividad en ambos colectivos, aunque superiores en el caso de los hombres, como viene ocurriendo desde el inicio de la crisis. La tasa de actividad masculina se situó en el 66,4%, 8 décimas inferior a la de hace un año, mientras que la femenina disminuyó en 0,3 pp, hasta el 53,1%. En cuanto al desglose por nacionalidad, la caída de la tasa de actividad fue algo superior entre los extranjeros, de 7 décimas, hasta el 74%, aunque también se dejó notar entre los nacionales, hasta el 57,7%.

Atendiendo a los grupos de edad, la bajada de la tasa de actividad se siguió concentrado entre los más jóvenes, para los cuales se situó en el 60,9%, 1,3 pp por debajo de su nivel de hace un año y habiendo acumulado un descenso de 8 pp desde el tercer trimestre de 2008. Por el contrario, la tasa de actividad del colectivo de mayor edad se mantuvo estable respecto a su nivel del mismo período de 2012 (42,9%), y se observó un leve repunte en el colectivo de edades intermedias (hasta el 88,9%). Finalmente, por nivel de estudios, se produjo un retroceso generalizado de la tasa de actividad en términos interanuales, aunque siguió siendo muy inferior para el colectivo con estudios bajos (25,1%).

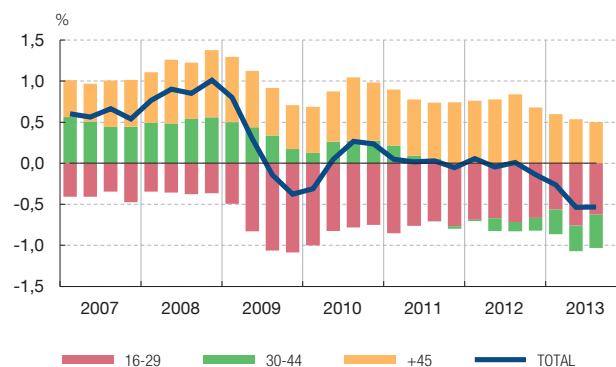
TASA DE ACTIVIDAD
Variaciones interanuales y contribuciones por sexo y edad

GRÁFICO 4

CONTRIBUCIONES POR SEXO



CONTRIBUCIONES POR EDAD

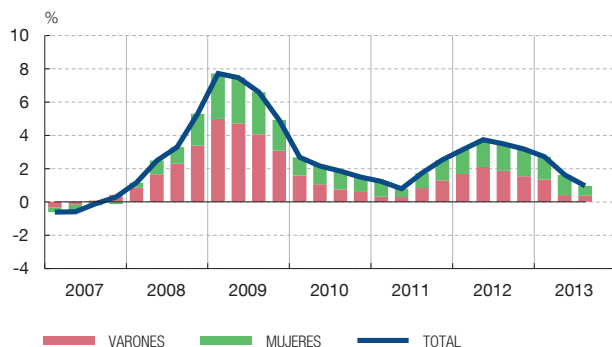


FUENTES: Instituto Nacional de Estadística y Banco de España.

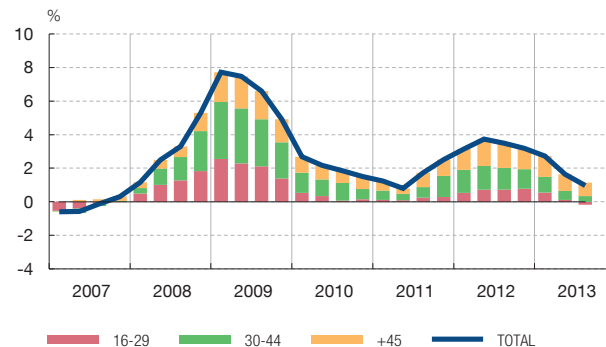
TASA DE PARO
Variaciones interanuales y contribuciones por sexo y edad

GRÁFICO 5

CONTRIBUCIONES POR SEXO



CONTRIBUCIONES POR EDAD



FUENTES: Instituto Nacional de Estadística y Banco de España.

El desempleo

El número de parados se redujo en 72.800 personas en el tercer trimestre, lo que representa un aumento interanual de 126.700 personas (2,2 %). Una vez descontados los efectos estacionales, el número de parados habría aumentado levemente, en unas 22.000 personas en el trimestre (0,4 %). Esta evolución estaría en línea con el indicador de paro registrado publicado por el SEPE, que continuó moderando su crecimiento interanual, hasta el 1,5 % en el tercer trimestre del año. Con información hasta octubre, la evolución de este indicador (-0,5 % en tasa interanual) apuntaría a mejoras adicionales del desempleo en el último trimestre del año. La tasa de paro experimentó un retroceso de tres décimas en el trimestre, hasta el 26 %, un punto superior a la registrada en el mismo período del año precedente. Según las estimaciones disponibles, la tasa de paro ajustada de estacionalidad se habría estabilizado en torno al nivel del trimestre anterior.

Por sexos, la tasa de paro femenina se situó en el 26,5 %, seis décimas inferior a la registrada el trimestre anterior aunque algo más de 1 pp por encima de la observada un año antes. En el colectivo masculino se cifró en el 25,5 %, 0,8 pp por encima de la observada en igual período del año anterior (véase gráfico 5). Por edades, la tasa de paro

del colectivo más joven se redujo en 1,6 pp en el trimestre, aunque mantuvo un nivel también en este caso superior a la de julio-septiembre de 2012 (41,7 %). En el resto de los colectivos se observaron aumentos interanuales similares, hasta el 23,7% en el grupo de edades intermedias y el 21,1 % en los de más edad. En relación con el nivel educativo, la tasa de paro volvió a repuntar con más intensidad en el grupo con estudios bajos (40,5%, 2 pp más que hace un año), aunque se observaron asimismo incrementos interanuales tanto en el colectivo con estudios medios (de 1,1 pp, hasta el 27,9 %) como en el grupo de estudios altos (de 0,7 pp, hasta el 14,4 %).

Finalmente, el número de parados que llevaba más de un año en el desempleo se situó en 3.456.400 personas, en torno a 400.000 personas más que en el mismo trimestre de 2012. La incidencia del desempleo de larga duración (IPLD) se sitúa en el 58,5 %. Por grupos de edad, la incidencia del paro de larga duración se incrementó de forma generalizada con respecto a un año antes, si bien en términos intertrimestrales disminuyó en el colectivo de los jóvenes (52,7 %) y se mantuvo estable entre las personas de 45 a 64 años de edad en el 66,9 %.

13.11.2013.