

Este artículo ha sido elaborado por José María Casado y Roberto García, de la Dirección General del Servicio de Estudios.

Introducción

En la segunda mitad de 2011 se inició un nuevo período de retroceso de la actividad en el conjunto de la UEM, que se prolongó e intensificó durante 2012 y condicionó la evolución del empleo y del paro. Así, según las encuestas de población activa (EPA) de los países miembros, el número de empleados disminuyó un 0,8 % en el promedio del año pasado, tras el avance del 0,3 % registrado un ejercicio antes; y la tasa de desempleo se situó en el 11,9 % en el cuarto trimestre, cifra nunca antes alcanzada desde la creación de la Unión Monetaria.

Este artículo analiza la evolución del empleo, la población activa y el desempleo en la UEM durante el año 2012, prestando especial atención a los segmentos de población que han registrado un comportamiento diferencial. Para ello se ha utilizado la información que distribuye la Comisión Europea a partir de los datos recopilados en las EPA elaboradas trimestralmente por los institutos nacionales de estadística de los países que forman el área del euro.

El empleo

En el año 2012 se agudizó el deterioro del empleo, que se había iniciado en el cuarto trimestre de 2011, como resultado del debilitamiento de la actividad económica, en un contexto de incremento de las tensiones financieras y de retroceso de la confianza. La destrucción neta de puestos de trabajo afectó a 1.350.000 personas, siendo el primer trimestre del año el que registró un comportamiento más desfavorable en la evolución de los ocupados. De esta forma, en promedio del ejercicio, el retroceso interanual se situó en el 0,8 % (véase cuadro 1).

La disminución en el número de ocupados se debió fundamentalmente al descenso del empleo asalariado, que sufrió su mayor ajuste en el primer trimestre del año, mientras que el número de empleados por cuenta propia tan solo disminuyó en 70.000 personas. Por tipo de contrato, al igual que en los inicios de la crisis, el retroceso del empleo asalariado estuvo concentrado en los temporales. De esta forma, las mejoras experimentadas en los niveles de empleo temporal de los años 2010 y 2011 fueron más que compensadas, al desaparecer cerca de un millón de empleos de esta naturaleza. La ratio de temporalidad se redujo seis décimas, hasta alcanzar el 15,1 % en el cuarto trimestre. Por su parte, el empleo indefinido apenas retrocedió, disminuyendo en 96.000 personas al cierre del año.

Atendiendo a la duración de la jornada laboral, el ajuste volvió a recaer sobre los trabajadores a tiempo completo, que retrocedieron en promedio un 1,6 % en el conjunto del ejercicio, 1,3 puntos porcentuales (pp) más que en el año anterior. En cambio, el empleo a tiempo parcial continuó creciendo, aunque a menor ritmo que doce meses antes. De esta forma, la ratio de parcialidad se situó en el cuarto trimestre en el 21,1 %, seis décimas por encima del nivel registrado en el último trimestre de 2011.

Por ramas de actividad, el retroceso del empleo fue generalizado, si bien se concentró en la construcción y en la industria, que registraron una contribución negativa al empleo similar (véase panel central del gráfico 1). Es especialmente reseñable el comportamiento del empleo en los servicios de no mercado, que, tras los continuados aumentos que registró en la crisis de 2008-2009, se contrajo en la segunda mitad de 2012. Esta caída obedece,

EVOLUCIÓN DEL EMPLEO SEGÚN LA EPA-UE
Tasas de variación interanual

CUADRO 1

	2010	2011	2012	2010		2011				2012			
				III TR	IV TR	I TR	II TR	III TR	IV TR	I TR	II TR	III TR	IV TR
Ocupados	-0,5	0,3	-0,8	-0,2	-0,2	0,3	0,6	0,3	-0,1	-0,7	-1,0	-0,8	-1,0
Por género:													
Varones	-0,9	-0,1	-1,3	-0,5	-0,3	0,1	0,2	-0,1	-0,5	-1,2	-1,5	-1,2	-1,4
Mujeres	-0,1	0,7	-0,3	0,2	0,0	0,5	1,1	0,8	0,5	0,0	-0,4	-0,2	-0,4
Por edad:													
Entre 15 y 29 años	-3,7	-1,7	-3,9	-3,3	-2,5	-2,2	-1,3	-1,2	-2,0	-2,9	-3,8	-4,2	-4,6
Entre 30 y 49 años	-0,9	-0,6	-1,7	-0,7	-0,8	-0,3	-0,3	-0,7	-1,0	-1,6	-1,8	-1,5	-1,7
Entre 50 y 64 años	2,9	3,6	3,1	3,6	3,1	3,5	4,0	3,7	3,4	3,0	2,9	3,3	3,0
Por nivel educativo:													
Estudios bajos	-1,7	-2,5	-2,7	-1,9	-1,5	-2,3	-2,5	-2,5	-2,6	-2,7	-2,7	-2,4	-3,0
Estudios medios	0,7	0,6	-0,1	0,9	0,6	0,9	0,9	0,5	0,2	0,1	0,0	-0,2	-0,3
Estudios altos	2,2	3,1	3,1	2,1	1,8	2,4	2,9	3,5	3,4	2,9	3,4	3,1	3,0
Por nacionalidad (a):													
Comunitarios	-0,6	0,3	-0,8	-0,3	-0,3	0,2	0,5	0,4	0,0	-0,7	-0,8	-0,8	-1,0
Extracomunitarios	0,8	0,4	-1,2	2,8	2,6	1,6	1,8	-1,4	-0,5	-0,8	-3,2	-0,2	-0,7
Por ramas de actividad (b):													
Agricultura	0,1	-3,1	-1,2	-0,6	-0,2	-3,2	-3,1	-2,9	-3,1	-2,1	0,5	-2,0	--
Industria	-3,2	0,4	-1,8	-2,3	-1,4	0,0	0,3	0,8	0,5	-1,2	-2,3	-2,0	--
Construcción	-3,5	-4,0	-4,6	-2,1	-2,9	-2,8	-2,8	-4,6	-5,9	-5,4	-4,3	-4,3	--
Servicios	0,2	0,8	-0,1	0,4	0,2	0,6	1,2	0,9	0,6	0,0	-0,4	-0,1	--
De mercado (c)	-0,4	0,7	-0,4	-0,2	-0,3	0,2	1,4	0,9	0,5	-0,3	-0,8	0,0	--
De no mercado (c)	1,1	0,9	0,1	1,2	0,9	1,2	0,9	0,8	0,6	0,4	0,2	-0,2	--
ASALARIADOS	-0,7	0,5	-0,8	-0,3	-0,2	0,3	0,7	0,7	0,3	-0,5	-0,8	-0,8	-1,0
Por duración del contrato:													
Indefinidos	-1,0	0,2	-0,1	-0,7	-0,6	0,1	0,4	0,4	0,0	-0,2	-0,2	0,0	-0,1
Temporales	0,9	1,6	-4,2	1,8	1,9	1,5	2,2	1,6	1,1	-2,3	-4,1	-4,7	-5,5
Por duración de la jornada:													
Jornada completa	-1,1	-0,3	-1,6	-0,6	-0,4	-0,4	0,1	-0,1	-0,8	-1,3	-1,7	-1,5	-1,7
Jornada parcial	1,7	2,5	2,0	1,8	0,9	2,8	2,5	2,1	2,7	1,8	1,9	2,3	2,0
AUTÓNOMOS	0,6	-0,5	-0,5	1,0	0,5	0,2	0,2	-1,1	-1,4	-1,0	-0,9	0,0	-0,4
PRO MEMORIA UEM:													
Niveles, en %:													
Tasa de empleo (de 16 a 64 años)	64,2	64,3	63,8	64,4	64,2	63,8	64,5	64,5	64,2	63,5	64,0	64,1	63,7
Ratio de asalarización	84,6	84,7	84,8	84,6	84,7	84,5	84,6	84,9	85,0	84,6	84,7	84,8	84,9
Ratio de temporalidad (d)	15,6	15,8	15,2	16,0	15,7	15,2	15,9	16,2	15,8	14,9	15,3	15,5	15,1
Ratio de parcialidad (e)	19,9	20,4	20,9	19,7	20,0	20,4	20,4	20,0	20,5	20,9	21,0	20,7	21,1

FUENTES: Eurostat y Banco de España.

a Comunitarios: países pertenecientes a la Unión Europea (UE-27).

b La tasa de variación interanual de 2012 ha sido calculada utilizando la información de los tres primeros trimestres del año, al no encontrarse disponible el dato del cuarto trimestre a fecha de cierre de este boletín.

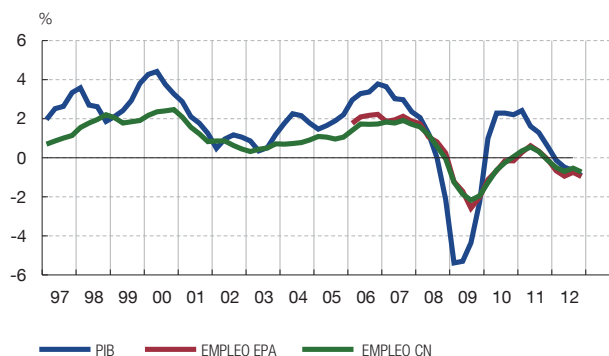
c Los servicios de mercado comprenden las actividades de Comercio, Transporte y almacenamiento, Hostelería, Información y Comunicaciones, Actividades financieras y de seguros, Actividades inmobiliarias, Actividades profesionales, científicas y técnicas, y Actividades administrativas y servicios auxiliares. Los servicios de no mercado comprenden el resto de servicios.

d En porcentaje de asalariados.

e En porcentaje de ocupados.

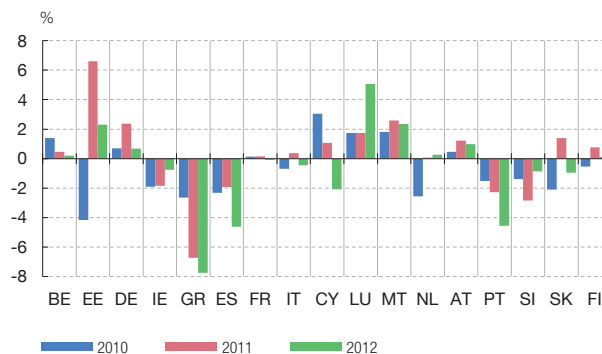
EMPLEO Y PIB

Tasa de variación interanual

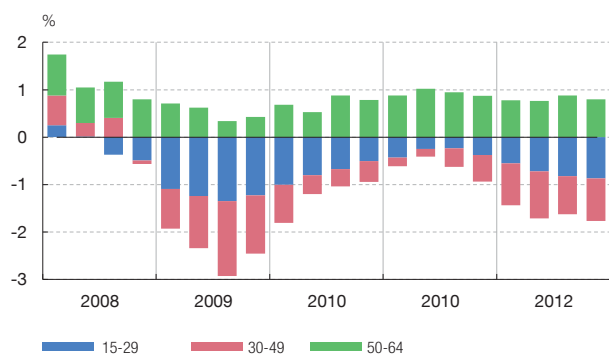


EMPLEO POR PAÍSES

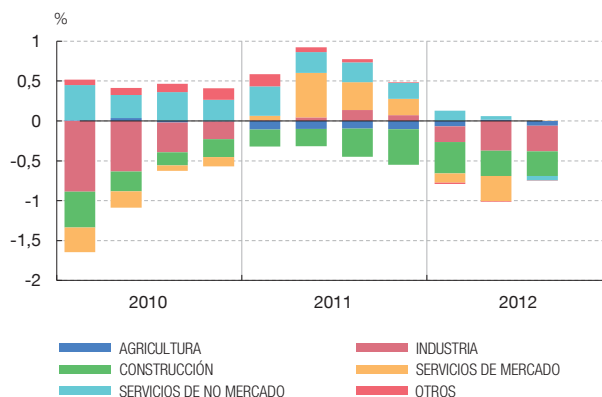
Tasa de crecimiento interanual



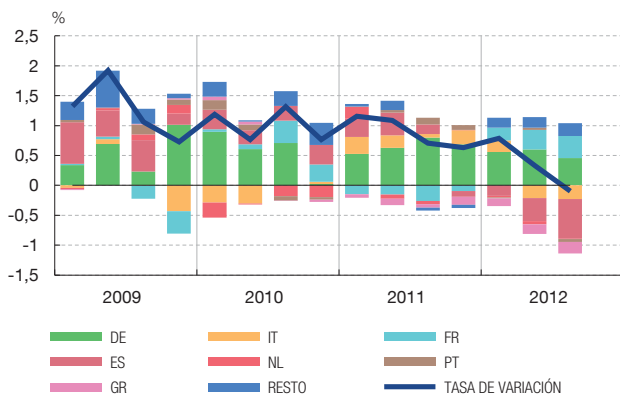
CONTRIBUCIONES AL CRECIMIENTO INTERANUAL DEL EMPLEO, POR GRUPOS DE EDAD



CONTRIBUCIÓN AL CRECIMIENTO INTERANUAL DEL EMPLEO, POR SECTORES DE ACTIVIDAD

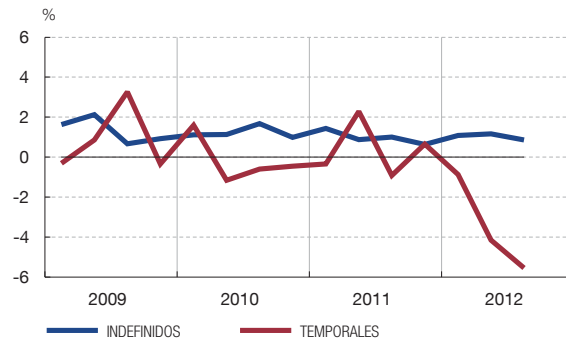


CONTRIBUCIONES AL CRECIMIENTO INTERANUAL DEL EMPLEO PÚBLICO, POR PAÍSES



EMPLEO PÚBLICO

Tasa de variación interanual



FUENTES: Eurostat y Banco de España.

en parte, al ajuste del empleo público, fundamentalmente de naturaleza temporal, realizado en algunas economías bajo programa de asistencia financiera, así como en las que están llevando a cabo importantes esfuerzos de consolidación fiscal (véase panel inferior del gráfico 1).

La destrucción de empleo continuó afectando con mayor intensidad a los varones, al tiempo que el empleo femenino perdía parte del dinamismo observado en 2011. La continua

contracción del empleo masculino, unida a las moderadas variaciones del empleo femenino experimentadas a lo largo de la crisis, ha reducido la brecha en las tasas de empleo por género a sus niveles más bajos desde la creación de la Unión Monetaria. Así, en el cuarto trimestre la tasa de empleo masculino se situó en el 69,2 %, mientras que la femenina alcanzó el 58,1 %, 3,6 pp y 0,4 pp menores, respectivamente, que las registradas a finales de 2008.

Con respecto a la nacionalidad, el retroceso del empleo afectó tanto a los trabajadores comunitarios como a los extracomunitarios, aunque con mayor intensidad en el caso de los segundos.

Por grupos de edad, y continuando con la tendencia observada desde el comienzo de la crisis, la mayor contracción del empleo se registró en la cohorte de menor edad, seguida del grupo de trabajadores de entre 30 y 49 años, que, al ser el más numeroso, tuvo una contribución sobre la variación del empleo total similar a la de los más jóvenes. Por el contrario, la cohorte de mayor edad continuó mostrando el dinamismo de los años previos, derivado del impacto de las recientes reformas introducidas en la mayoría de los países con el objetivo de aumentar la edad efectiva de jubilación.

Atendiendo al nivel educativo, la mayor tasa de destrucción de empleo en promedio del año —del 2,7 %— se registró en el grupo de trabajadores de menor cualificación, mientras que la del grupo de trabajadores con estudios universitarios continuó mostrando cifras positivas un año más. Por su parte, los trabajadores con estudios medios apenas sufrieron modificaciones en los niveles de empleo a lo largo del año.

Finalmente, por países, la contracción del empleo estuvo concentrada en Grecia, España y Portugal. Por su parte, en Francia y en Italia el empleo se mantuvo en niveles similares a los de finales de 2011, mientras que en Alemania se incrementó a un ritmo inferior al de los años previos (véase panel superior del gráfico 1).

La población activa

La población activa mantuvo el dinamismo mostrado en el año anterior. De esta forma, los activos se incrementaron en promedio del año un 0,6 %, al tiempo que la población en edad de trabajar se redujo un 0,1 %, con lo que la tasa de participación se incrementó hasta el 72 % (véase cuadro 2).

Atendiendo al género, la mejora en la tasa de actividad se debió fundamentalmente, al igual que en los años anteriores, al avance de la participación de las mujeres, que aumentó a lo largo del ejercicio en ocho décimas, hasta el 65,8 %. En el caso de los varones, su participación mejoró por primera vez desde 2008, situándose su tasa de actividad, en promedio del año, en el 78,3 %, un aumento interanual de dos décimas (véase gráfico 2).

Por nacionalidad, se observa que fue la población comunitaria la que desempeñó un papel destacado en el avance de la tasa de actividad, al aumentar la población activa de origen europeo en un momento de leve retroceso de la población en edad de trabajar. Por su parte, la tasa de actividad de la población extracomunitaria se redujo, al incrementarse el número de activos en menor proporción que la población de entre 16 y 64 años perteneciente a ese grupo.

Atendiendo al desglose por edad, continuó el retroceso de la tasa de actividad de la población más joven, hasta alcanzar en el promedio del año el 56,4 % (0,4 pp inferior al del ejercicio anterior), explicado en parte por la prolongación de los años en formación, ante

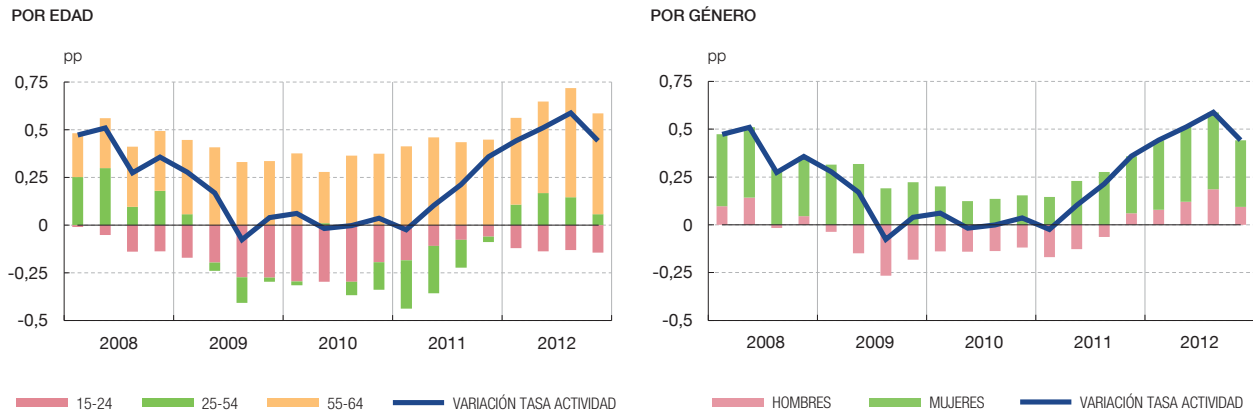
EVOLUCIÓN DE LA TASA DE ACTIVIDAD SEGÚN LA EPA-UE

CUADRO 2

	2010	2011	2012	2010		2011				2012			
				III TR	IV TR	I TR	II TR	III TR	IV TR	I TR	II TR	III TR	IV TR
POBLACIÓN ACTIVA 16-64 AÑOS. TASAS INTERANUALES	0,1	0,4	0,6	0,1	0,0	0,1	0,3	0,5	0,5	0,5	0,6	0,7	0,4
Comunitarios (a)	0,0	0,3	0,6	0,0	-0,1	0,0	0,3	0,5	0,5	0,4	0,7	0,7	0,4
Extracomunitarios	1,3	0,6	0,8	2,6	1,8	0,2	1,3	-0,2	1,3	1,9	-0,5	1,1	0,6
POBLACIÓN TOTAL 16-64 AÑOS. TASAS INTERANUALES	0,1	0,1	-0,1	0,1	0,0	0,1	0,2	0,2	0,0	-0,1	-0,1	-0,1	-0,2
Comunitarios	0,0	0,1	-0,2	0,1	-0,1	0,0	0,1	0,2	-0,1	-0,2	-0,2	-0,2	-0,3
Extracomunitarios	1,3	0,9	1,3	1,6	1,2	1,0	1,0	0,2	1,4	1,7	1,2	1,4	1,0
TASA DE ACTIVIDAD	71,4	71,5	72,0	71,4	71,5	71,2	71,5	71,6	71,8	71,7	72,0	72,2	72,3
Por género:													
Varones	78,2	78,1	78,3	78,3	78,1	77,9	78,1	78,2	78,3	78,0	78,3	78,6	78,4
Mujeres	64,6	65,0	65,8	64,5	64,8	64,6	65,0	65,0	65,4	65,4	65,7	65,9	66,1
Por edades:													
Entre 15 y 29 años	57,1	56,8	56,4	57,5	56,9	56,3	56,5	57,5	56,8	56,1	56,3	57,0	56,3
Entre 30 y 49 años	86,6	86,6	87,0	86,4	86,7	86,5	86,7	86,3	86,9	86,9	87,1	86,8	87,1
Entre 50 y 64 años	61,0	62,0	63,6	61,1	61,4	61,4	62,0	62,1	62,6	62,8	63,5	63,9	64,2
Por nivel educativo:													
Estudios bajos	64,4	64,4	65,0	64,2	64,4	64,2	64,5	64,2	64,8	64,7	65,2	65,0	65,3
Estudios medios	77,7	77,5	77,8	77,8	77,7	77,3	77,5	77,7	77,7	77,6	77,8	77,9	77,9
Estudios altos	86,9	87,0	87,3	86,6	86,8	87,1	87,3	86,7	87,1	87,2	87,4	87,2	87,4
Por nacionalidad:													
Comunitarios	71,5	71,7	72,3	71,5	71,6	71,4	71,6	71,8	72,0	71,9	72,3	72,4	72,5
Extracomunitarios	69,1	68,9	68,5	69,2	69,0	68,4	69,4	68,9	68,9	68,5	68,2	68,7	68,7
Por países:													
Bélgica	67,7	66,7	66,9	67,9	68,1	66,0	66,9	66,9	67,0	66,3	66,5	67,4	67,5
Estonia	73,8	74,7	74,9	73,7	73,8	74,2	74,4	75,7	74,4	74,8	75,0	75,5	74,2
Alemania	76,6	77,2	77,1	76,7	76,8	76,8	77,1	77,4	77,6	76,7	76,9	77,4	77,4
Irlanda	69,4	69,2	69,2	69,9	69,1	68,5	69,5	69,5	69,3	68,8	69,4	69,7	68,9
Grecia	68,2	67,7	67,9	68,3	68,1	67,8	67,6	67,6	67,7	67,7	67,9	68,0	68,1
España	73,4	73,7	74,1	73,5	73,4	73,4	73,8	73,9	73,7	73,9	74,1	74,2	74,0
Francia	70,5	70,4	71,0	70,8	70,3	70,1	70,3	70,7	70,4	70,4	70,8	71,3	71,4
Italia	62,2	62,3	63,7	61,4	62,5	62,2	62,2	61,7	63,0	63,6	63,9	63,1	64,1
Chipre	73,6	73,6	73,5	73,6	73,5	74,1	74,1	72,9	73,1	73,0	73,4	73,7	73,7
Luxemburgo	68,2	68,0	69,4	68,8	68,4	69,3	67,4	67,9	67,2	68,7	68,5	70,6	69,9
Malta	60,4	61,6	63,1	61,0	60,5	61,4	61,6	62,0	61,4	62,4	62,6	63,9	63,6
Holanda	78,2	78,4	79,3	78,3	78,2	78,0	78,0	78,4	79,1	79,1	79,2	79,4	79,5
Austria	75,1	75,3	75,9	76,0	75,5	74,5	75,2	75,9	75,5	74,7	75,9	77,0	75,8
Portugal	74,0	74,1	74,0	74,0	73,9	74,3	74,3	74,2	73,7	73,8	74,1	74,3	73,6
Eslovenia	71,5	70,3	70,4	71,4	71,4	69,8	69,9	70,7	70,7	70,1	69,6	70,9	71,0
Eslovaquia	68,7	68,9	69,4	68,9	68,9	68,6	68,7	69,0	69,2	69,4	69,3	69,6	69,4
Finlandia	74,5	75,0	75,3	74,8	73,2	73,6	77,0	75,5	73,8	73,9	77,2	76,1	73,8

FUENTES: Eurostat y Banco de España.

a Comunitarios: países pertenecientes a la Unión Europea (UE-27).



FUENTES: Eurostat y Banco de España.

las dificultades de acceso al mercado laboral. Por el contrario, continuó el avance de la cohorte de los más mayores, que incrementaron su participación en 1,6 pp, hasta alcanzar una tasa del 63,6 %. Asimismo, la tasa de actividad de la población de entre 30 y 49 años aumentó ligeramente, hasta situarse en el 87 %.

En función del nivel educativo, la ratio de participación de todos los subgrupos poblacionales registró avances, aunque lo hizo con más intensidad la de estudios bajos, que se situó en el 65 % al cierre del año.

Finalmente, la tasa de participación aumentó en la mayoría de los países de la UEM, con especial intensidad en Italia, Francia y Holanda, y con la única excepción destacable de Alemania, donde retrocedió 0,1 pp, hasta situarse en el 77,1 % en promedio del año.

El desempleo

El desempleo experimentó una evolución muy negativa en el año 2012. El número de desempleados superó los 18,5 millones de personas al cierre del ejercicio, lo que supuso dos millones más que doce meses antes, y la tasa de paro se situó en el cuarto trimestre en niveles nunca antes alcanzados desde la creación de la UEM: el 11,9 % (véase cuadro 3). Este incremento estuvo impulsado por el retroceso en la creación de empleo, pero también —aunque en menor medida— por el avance de la población activa.

El deterioro del desempleo fue mayoritario entre los países de la UEM, aunque con distintas intensidades. En los países más afectados por la crisis de la deuda (como Grecia, España, Italia, Portugal y Chipre) el desempleo registró importantes aumentos. Este comportamiento contrasta con el experimentado por Alemania y Luxemburgo, cuya tasa de paro disminuyó (véase gráfico 3).

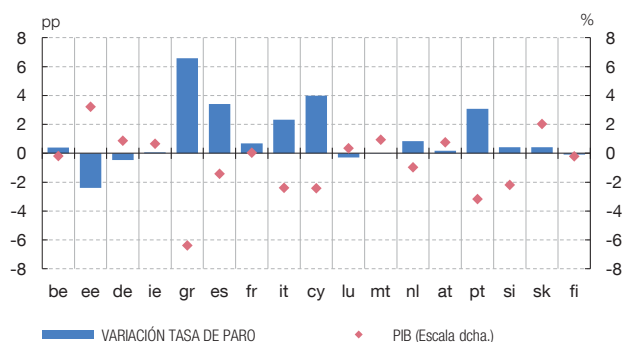
Por género, el aumento del desempleo se materializó en incrementos de la tasa de paro tanto de mujeres como de varones, hasta situarse en el 11,6 % y el 11,3 % al cierre de 2012. Por edad y nivel educativo, destaca la escasa variación de las tasas de paro de los trabajadores de mayor edad y de aquellos con mayor nivel de formación, a pesar del importante avance en el número de desempleados, ya que fue en estos grupos poblacionales en los que creció el empleo con mayor intensidad. Así, los mayores aumentos en las tasas de paro tuvieron lugar en los individuos de edades comprendidas entre 15 y 29 años y en los de menor formación, que avanzaron 2 pp y 2,5 pp, respectivamente, hasta situarse en niveles históricamente altos, que casi duplican la tasa de paro del total de la población (20 % y 19,9 %).

	2010	2011	2012	2010		2011				2012			
				III TR	IV TR	I TR	II TR	III TR	IV TR	I TR	II TR	III TR	IV TR
DESEMPLEO. TASAS INTERANUALES	6,1	0,9	12,8	3,0	1,8	-1,8	-2,2	1,8	5,9	10,6	14,8	13,9	12,2
TASA DE PARO	10,1	10,2	11,4	9,8	10,1	10,4	9,8	9,9	10,6	11,5	11,2	11,2	11,9
Por género:													
Varones	10,0	10,0	11,3	9,5	9,8	10,3	9,6	9,6	10,4	11,4	11,1	11,0	11,7
Mujeres	10,3	10,5	11,6	10,1	10,5	10,6	10,0	10,3	10,9	11,5	11,3	11,5	12,1
Por edades:													
Entre 15 y 29 años	17,0	17,1	19,1	16,6	16,9	17,5	16,5	16,8	17,7	18,9	18,5	18,9	20,0
Entre 30 y 49 años	8,8	8,9	10,2	8,4	8,8	9,1	8,5	8,6	9,4	10,3	9,9	9,9	10,6
Entre 50 y 64 años	7,3	7,3	8,1	6,9	7,3	7,5	7,1	7,0	7,5	8,0	8,0	7,9	8,3
Por nivel educativo:													
Estudios bajos	16,0	16,6	19,1	15,4	16,1	16,7	16,0	16,0	17,6	19,0	18,9	18,7	19,9
Estudios medios	8,6	8,5	9,5	8,1	8,5	9,0	8,1	8,2	8,8	9,7	9,2	9,1	9,9
Estudios altos	5,9	6,1	6,9	6,0	6,0	6,0	5,8	6,1	6,4	6,7	6,6	7,0	7,2
Por nacionalidad (a):													
Comunitarios	9,5	9,5	10,7	9,2	9,4	9,8	9,1	9,3	9,9	10,7	10,5	10,6	11,2
Extracomunitarios	21,0	21,2	22,8	19,7	20,9	21,6	20,5	20,7	22,2	23,6	22,7	21,7	23,2
Por países:													
Bélgica	8,4	7,2	7,6	8,7	7,9	7,2	6,6	7,8	7,1	7,2	7,0	7,8	8,3
Estonia	17,3	12,8	10,4	15,7	13,8	14,7	13,6	11,2	11,5	11,8	10,5	9,8	9,4
Alemania	7,2	6,0	5,6	6,8	6,6	6,8	6,0	5,8	5,5	6,0	5,5	5,5	5,3
Irlanda	14,1	14,9	15,0	14,4	14,6	14,6	14,9	15,4	14,8	15,3	15,3	15,3	14,0
Grecia	12,7	17,9	24,5	12,6	14,4	16,1	16,6	17,9	20,9	22,8	23,8	25,0	26,3
España	20,2	21,8	25,2	19,9	20,5	21,4	21,0	21,7	23,0	24,6	24,8	25,2	26,2
Francia	9,4	9,3	9,9	9,1	9,5	9,5	8,8	9,1	9,7	10,0	9,5	9,7	10,5
Italia	8,5	8,5	10,8	7,7	8,8	8,7	7,9	7,8	9,7	11,1	10,6	9,9	11,8
Chipre	6,5	8,1	12,1	6,0	5,6	7,7	7,4	8,0	9,2	11,4	11,6	12,3	13,0
Luxemburgo	4,4	5,0	5,2	3,9	4,6	5,3	5,3	4,4	4,8	5,9	4,0	5,7	5,1
Malta	7,0	6,5	6,5	6,9	6,9	6,5	6,9	6,2	6,6	6,1	6,6	6,7	6,5
Holanda	4,5	4,4	5,3	4,3	4,3	4,6	4,2	4,2	4,8	5,3	5,1	5,2	5,6
Austria	4,5	4,2	4,4	4,5	4,1	4,6	4,1	3,7	4,3	4,4	4,3	4,4	4,5
Portugal	11,4	13,4	16,4	11,5	11,8	13,0	12,8	13,0	14,7	15,6	15,7	16,6	17,8
Eslovenia	7,4	8,3	9,0	7,2	7,9	8,7	7,8	8,0	8,9	8,7	8,3	9,3	9,7
Eslovaquia	14,4	13,6	14,0	14,2	13,9	13,9	13,2	13,2	14,0	14,1	13,7	13,7	14,5
Finlandia	8,5	7,9	7,8	7,4	7,5	8,7	9,0	6,9	7,0	8,1	8,8	7,2	7,1
PARO DE LARGA DURACIÓN													
Incidencia (b)	46,9	50,1	51,9	47,8	48,5	48,7	50,4	50,4	50,7	49,7	52,3	52,6	53,2
Por género:													
Varones	47,3	50,5	52,4	48,4	49,6	48,8	50,7	51,2	51,3	49,8	52,7	53,2	53,8
Mujeres	46,4	49,6	51,4	47,1	47,3	48,6	50,0	49,5	50,1	49,6	51,8	51,8	52,5
Por edades:													
Entre 15 y 24 años	34,9	36,7	39,3	35,0	36,1	35,8	36,8	36,4	38,0	38,6	39,8	38,9	39,8
Entre 25 y 54 años	48,4	51,9	53,5	49,6	50,0	50,3	52,4	52,5	52,3	50,7	53,9	54,6	55,0
Entre 55 y 64 años	61,8	64,7	65,7	62,9	63,5	64,1	64,1	65,6	65,2	64,8	65,0	66,3	66,9

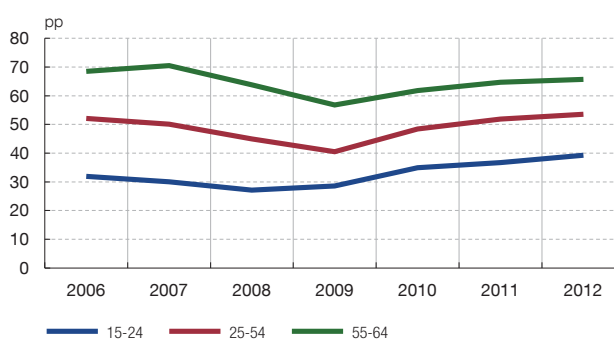
FUENTES: Eurostat y Banco de España.

a Comunitarios: países pertenecientes a la Unión Europea (UE-27).

b Peso sobre el total de los parados de aquellos que llevan más de un año en esa situación.

DESEMPLEO Y CRECIMIENTO DEL PIB, POR PAÍSES
2011-2012

DESEMPLEO DE LARGA DURACIÓN, POR EDADES (a)



FUENTES: Eurostat y Banco de España.

a Porcentaje de parados que llevan más de un año en esta situación sobre el total de parados.

Este fuerte aumento del desempleo entre los jóvenes es especialmente preocupante cuando se analiza el paro de larga duración. Así, en 2012 fue en la cohorte de los más jóvenes en la que más se incrementó la proporción de desempleados que llevaban al menos doce meses buscando activamente un empleo, cerrando el año en cifras cercanas al 40 % (véase panel derecho de gráfico 3).

Por nacionalidad, el número de desempleados creció en casi dos millones de personas entre la población comunitaria, mientras que los extracomunitarios cerraron el año en niveles ligeramente superiores a los de 2011, por lo que la diferencia en la tasa de paro entre ambos grupos se redujo hasta los 12,1 pp en el cuarto trimestre.

Conclusiones

El año 2012 finalizó con una destrucción neta de puestos de trabajo que afectó a más de 1.300.000 personas y con dos millones más de desempleados, elevándose la tasa de paro hasta el 11,9 %, lo que supone alcanzar cifras nunca antes conocidas en la UEM. Estos datos no hacen sino agravar la delicada situación por la que ya atravesaba el mercado de trabajo, después de haberse destruido más de dos millones de empleos en la recesión de 2008-2009.

El deterioro del empleo en esta nueva recesión afectó prácticamente a los mismos grupos poblacionales y sectores de actividad que la anterior, teniendo especial repercusión sobre los jóvenes, los varones, los trabajadores de menor cualificación y los empleados en los sectores de la construcción y de la industria. En cambio, destaca como factor diferencial la incidencia que este nuevo período de crisis está teniendo sobre el empleo público, registrándose cifras históricas de destrucción de puestos de trabajos en ese sector. Este ajuste, que se está llevando a cabo principalmente a través de la disminución de empleos temporales, está liderado por las economías que se encuentran inmersas en procesos de ajustes estructurales encaminados a corregir desequilibrios acumulados en el pasado.

El retroceso del empleo de la UEM en 2012 ha vuelto a recaer con mayor intensidad sobre los países que de forma más profunda sufrieron los efectos de la recesión de los años 2008-2009, lo que pone la manifiesto que continúa la fragilidad del mercado de trabajo de estas economías y alerta de la necesidad de acelerar los procesos de reformas que se están llevado a cabo.

15.4.2013.