

LA EVOLUCIÓN DEL EMPLEO Y DEL PARO EN EL SEGUNDO TRIMESTRE DE 2011,
SEGÚN LA ENCUESTA DE POBLACIÓN ACTIVA

LA EVOLUCIÓN DEL EMPLEO Y DEL PARO EN EL SEGUNDO TRIMESTRE DE 2011, SEGÚN LA ENCUESTA DE POBLACIÓN ACTIVA

Este artículo ha sido elaborado por Pilar Cuadrado y Sergio Puente, de la Dirección General del Servicio de Estudios.

Introducción

Según la Encuesta de Población Activa (EPA), a lo largo del segundo trimestre de 2011 se crearon, en términos netos, algo más de 150.000 puestos de trabajo en relación con el trimestre anterior, aunque se estima que, una vez descontados los factores estacionales propios de los meses estivales, no se habría llegado a crear empleo neto en este período. Esta evolución moderó la tasa interanual de descenso del empleo hasta el 0,9 % (175.000 personas) (véase cuadro 1). Por ramas de actividad, destaca el mejor comportamiento relativo de los servicios, que mostraron una tasa interanual del 1,3 %, mientras que en el resto de actividades productivas continuó la destrucción neta de empleo, a ritmos inferiores a los de los trimestres previos, salvo en la construcción, que volvió a intensificar su ritmo de descenso. En el conjunto de la economía de mercado, el ritmo de pérdida de puestos de trabajo se mantuvo estabilizado en el 2 %. Por su parte, se observó un repunte de la contratación temporal, que elevó la ratio de temporalidad hasta el 25,5 %, algo más de medio punto porcentual por encima de la de un año antes.

La información procedente de la Contabilidad Nacional Trimestral (CNTR) mostró una evolución del empleo¹ muy similar a la reflejada en la EPA, moderándose el ritmo de reducción de la ocupación con similar intensidad, hasta una tasa del 1 % en el segundo trimestre. Esta evolución, junto con la ralentización en el ritmo de avance de la actividad en términos interanuales, determinó una desaceleración en la tasa de crecimiento de la productividad (hasta el 1,7 %) (véase gráfico 1). Por otro lado, la afiliación a la Seguridad Social también mostró en el segundo trimestre del año cierta moderación en el ritmo de destrucción interanual del empleo, si bien algo más atenuada que la observada en la EPA. Sin embargo, la información disponible hasta el mes de agosto anticiparía un ligero empeoramiento del empleo en el período más reciente.

Con respecto a la oferta de trabajo, entre abril y junio se prolongó la falta de dinamismo en la población activa, que mostró un avance interanual del 0,1 % (véase cuadro 2). Esta evolución refleja el estancamiento de la población en edad de trabajar, en un entorno caracterizado por una nueva caída en el flujo de entradas netas de inmigrantes, así como por la estabilización de la tasa de participación en el 60,1 %, como resultado de los descensos observados entre los varones y la población más joven, que fueron compensados por el crecimiento del colectivo femenino y los grupos de más edad.

La creación de empleo a lo largo del trimestre se tradujo en una disminución del número de desempleados en unas 76.000 personas, hasta situarse en 4.833.700 el número de parados en el segundo trimestre. Esta evolución supuso un ligero descenso trimestral en la tasa de paro, que retrocedió hasta el 20,9 %, cuatro décimas menos que en el trimestre anterior, pero casi 1 pp por encima de la correspondiente al mismo período de 2010 (véase cuadro 3), comportamiento que resulta coherente con la información del paro registrado en el SEPE. No obstante, en los meses de julio y agosto se han observado repuntes en las cifras de paro registrado.

El empleo

Durante el segundo trimestre de 2011, la caída del empleo en términos interanuales (-0,9 %) se moderó en relación con la registrada en el trimestre precedente (-1,3 %). En

¹ Medido en puestos de trabajo equivalentes a tiempo completo.

EVOLUCIÓN DEL EMPLEO SEGÚN LA EPA
Tasas de variación interanual

CUADRO 1

	2008	2009	2010	2009			2010				2011	
				II TR	III TR	IV TR	I TR	II TR	III TR	IV TR	I TR	II TR
OCUPADOS	-0,5	-6,8	-2,3	-7,2	-7,3	-6,1	-3,6	-2,5	-1,7	-1,3	-1,3	-0,9
Asalariados	-0,5	-6,0	-2,1	-6,6	-6,5	-5,0	-3,7	-2,4	-1,2	-1,2	-0,9	-0,5
Por duración de contrato:												
Indefinidos	3,0	-0,9	-1,5	-1,1	-1,7	-1,3	-2,4	-1,9	-0,8	-0,8	-1,4	-1,3
Temporales	-8,0	-18,4	-4,0	-19,8	-18,2	-14,7	-7,6	-3,8	-2,4	-2,2	0,7	2,1
Por duración de jornada:												
Jornada completa	-0,8	-7,1	-2,8	-7,8	-7,7	-6,0	-4,6	-3,2	-2,0	-1,5	-1,8	-1,4
Jornada parcial	1,6	1,7	2,4	1,9	2,0	2,0	1,8	2,9	3,6	1,2	5,2	5,1
No asalariados	-0,5	-10,3	-3,0	-10,2	-10,6	-11,1	-3,3	-3,0	-4,0	-1,9	-3,5	-3,3
OCUPADOS, POR RAMAS DE ACTIVIDAD (a)												
Agricultura (1)	-5,0	-4,0	0,9	-4,2	-6,4	-2,6	-0,3	-1,1	2,3	2,8	-6,2	-4,8
Industria (2)	-1,1	-13,3	-5,9	-13,7	-14,9	-11,9	-10,4	-6,4	-4,4	-2,2	-2,3	-1,6
Construcción (3)	-10,9	-23,0	-12,6	-24,6	-23,3	-17,3	-15,9	-11,6	-9,8	-12,8	-10,2	-15,9
Servicios	2,1	-2,5	-0,3	-2,7	-2,8	-3,3	-0,6	-0,4	-0,3	0,2	0,3	1,3
De mercado (4) (b)	2,2	-5,5	-1,8	-5,5	-6,2	-5,9	-3,2	-2,3	-1,5	-0,4	0,3	1,1
De no mercado (b)	1,9	2,4	2,1	2,0	2,9	1,0	3,5	2,4	1,6	1,1	0,2	1,5
Economía de mercado (1 + 2 + 3 + 4)	-1,3	-9,9	-4,0	-10,4	-10,7	-8,7	-6,3	-4,4	-3,0	-2,2	-2,0	-2,0
OCUPADOS, POR NIVEL DE FORMACIÓN (c)												
Estudios bajos	-4,2	-13,7	-8,4	-13,0	-12,9	-13,8	-8,8	-10,1	-8,0	-6,4	-9,8	-9,6
Estudios medios	-0,2	-7,4	-2,7	-7,9	-8,3	-6,7	-4,7	-2,7	-1,8	-1,5	-1,3	-0,6
Estudios altos	1,3	-0,9	2,0	-1,8	-1,0	0,1	2,1	2,3	1,9	1,9	3,0	2,6
OCUPADOS, POR NACIONALIDAD												
Nacionales	-1,4	-6,2	-2,1	-6,9	-6,8	-5,1	-3,5	-2,1	-1,6	-1,2	-0,8	-0,4
Extranjeros	5,2	-10,1	-3,2	-9,2	-10,0	-11,8	-4,6	-4,5	-2,1	-1,5	-4,5	-4,5
OCUPADOS (variaciones interanuales, en miles)	-98	-1.370	-431	-1.480	-1.476	-1.211	-697	-468	-323	-238	-243	-174
PRO MEMORIA												
Niveles, en %:												
Tasa de empleo (de 16 a 64 años)	65,3	60,6	59,4	60,8	60,6	59,9	59,1	59,4	59,7	59,2	58,5	59,1
Ratio de asalarización	82,3	83,0	83,2	83,1	82,9	83,1	82,9	83,1	83,3	83,2	83,3	83,6
Ratio de temporalidad (d)	29,2	25,4	24,9	25,2	25,9	25,1	24,4	24,9	25,6	24,8	24,8	25,5
Ratio de parcialidad (e)	12,0	12,8	13,3	12,9	12,3	13,3	13,3	13,5	12,8	13,4	14,1	14,1

FUENTES: Instituto Nacional de Estadística y Banco de España.

a A partir del primer trimestre de 2009, las tasas corresponden a la CNAE-2009. Retrospectivamente, enlace del Servicio de Estudios del Banco de España, respetando la evolución según la CNAE-1993.

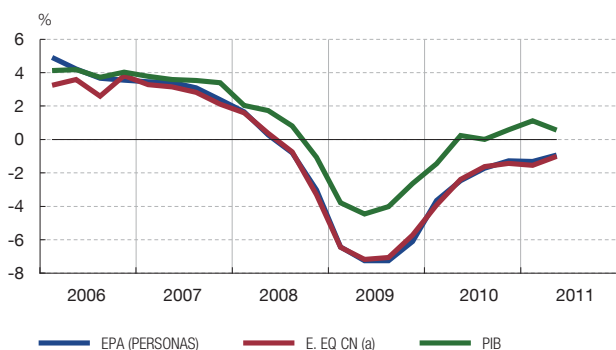
b En la CNAE-2009 los servicios de mercado comprenden las actividades de Comercio, Transporte y almacenamiento, Hostelería, Información y comunicaciones, Actividades financieras y de seguros, Actividades inmobiliarias, Actividades profesionales, científicas y técnicas, y Actividades administrativas y servicios auxiliares. En la CNAE-1993 incluyen Comercio, Hostelería, Transporte, Intermediación financiera y Otros servicios de mercado. En ambos casos, Servicios de no mercado comprende el resto de servicios.

c Bajos: sin estudios o solo con estudios primarios; altos: con estudios terciarios.

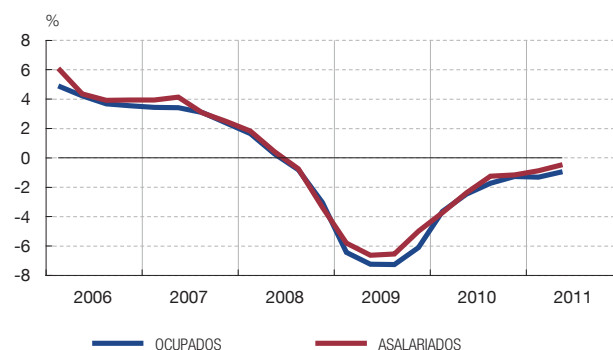
d En porcentaje de asalariados.

e En porcentaje de ocupados.

EMPLEO Y PIB



EL EMPLEO SEGÚN LA EPA



FUENTE: Instituto Nacional de Estadística.

a Puestos de trabajo equivalentes a tiempo completo.

EVOLUCIÓN DE LA TASA DE PARTICIPACIÓN SEGÚN LA EPA

CUADRO 2

	2008	2009	2010	2009			2010				2011	
				II TR	III TR	IV TR	I TR	II TR	III TR	IV TR	I TR	II TR
POBLACIÓN ACTIVA. TASAS INTERANUALES	3,0	0,8	0,2	1,2	0,2	-0,4	-0,4	0,2	0,6	0,6	0,2	0,1
Nacionales	1,5	0,3	0,4	0,5	-0,2	-0,3	-0,2	0,5	0,6	0,8	0,8	0,5
Extranjeros	12,0	3,6	-0,7	5,3	2,5	-1,2	-1,3	-1,5	0,4	-0,6	-2,8	-2,2
POBLACIÓN MAYOR DE 16 AÑOS	1,4	0,6	0,1	0,7	0,4	0,2	0,1	0,1	0,1	0,2	0,2	0,0
Nacionales	0,3	0,2	0,2	0,2	0,2	0,2	0,2	0,2	0,2	0,3	0,3	0,3
Extranjeros	10,8	3,2	-0,6	4,2	2,1	0,4	-0,4	-0,7	-0,4	-0,7	-1,0	-2,0
TASA DE ACTIVIDAD	59,8	59,9	60,0	60,1	59,8	59,8	59,8	60,1	60,1	60,0	59,9	60,1
Entre 16 y 64 años	73,7	74,0	74,4	74,2	73,9	73,9	74,1	74,5	74,5	74,5	74,4	74,9
POR SEXOS												
Varones	69,5	68,6	68,1	68,9	68,4	68,1	67,9	68,4	68,3	67,7	67,4	67,4
Mujeres	50,5	51,6	52,3	51,6	51,5	51,7	52,0	52,2	52,2	52,6	52,7	53,1
POR EDADES												
Entre 16 y 29 años	67,4	65,6	64,0	65,6	66,3	64,3	63,9	64,1	65,0	63,0	62,0	62,7
Entre 30 y 44 años	86,1	87,0	87,8	87,1	86,6	87,2	87,5	88,0	87,6	88,3	88,5	88,7
De 45 años en adelante	40,0	40,8	41,5	40,9	40,6	41,0	41,2	41,5	41,4	41,7	41,9	42,1
POR FORMACIÓN (a)												
Estudios bajos	29,4	29,1	28,8	29,1	29,0	28,9	29,2	28,8	28,9	28,4	27,6	27,6
Estudios medios	71,7	71,7	71,3	72,1	71,5	71,0	71,0	71,8	71,4	71,1	71,1	71,3
Estudios altos	81,9	81,7	81,1	81,9	81,5	81,4	81,5	81,3	80,9	80,9	81,4	81,4
POR NACIONALIDAD												
Nacionales	57,5	57,5	57,6	57,6	57,4	57,4	57,4	57,7	57,7	57,7	57,7	57,8
Extranjeros	76,7	77,1	76,9	77,5	76,6	76,1	77,3	76,9	77,2	76,2	75,9	76,7

FUENTES: Instituto Nacional de Estadística y Banco de España.

a Bajos: sin estudios o solo con estudios primarios; altos: con estudios terciarios.

	2008	2009	2010	2009			2010				2011	
				II TR	III TR	IV TR	I TR	II TR	III TR	IV TR	I TR	II TR
DESEMPLEADOS. TASAS INTERANUALES	41,3	60,2	11,6	73,7	58,7	34,9	15,0	12,3	10,9	8,6	6,4	4,1
TASA DE PARO	11,3	18,0	20,1	17,9	17,9	18,8	20,0	20,1	19,8	20,3	21,3	20,9
POR SEXOS												
Varones	10,1	17,7	19,7	17,6	17,8	18,6	20,0	19,7	19,3	20,0	20,8	20,6
Mujeres	13,0	18,4	20,5	18,3	18,2	19,1	20,2	20,6	20,4	20,8	21,9	21,3
POR EDADES												
Entre 16 y 29 años	18,4	28,8	32,1	28,4	29,4	30,2	31,8	31,9	31,6	32,8	34,7	34,4
Entre 30 y 44 años	10,0	16,5	18,5	16,4	16,1	17,4	18,5	18,5	18,4	18,7	19,6	19,3
De 45 años en adelante	7,9	12,7	14,7	12,8	12,5	13,4	14,6	14,8	14,2	15,1	15,8	15,3
POR FORMACIÓN (a)												
Estudios bajos	17,1	26,5	30,2	25,9	26,4	28,7	30,0	30,7	29,9	30,4	31,2	31,7
Estudios medios	11,9	19,4	21,5	19,5	19,2	20,2	21,5	21,6	21,0	21,9	23,1	22,5
Estudios altos	5,8	8,3	9,7	8,0	8,5	8,8	9,6	9,2	10,1	10,0	10,8	10,6
POR NACIONALIDAD												
Nacionales	10,2	16,0	18,2	16,0	16,1	16,8	18,0	18,2	18,0	18,5	19,3	18,9
Extranjeros	17,5	28,4	30,2	28,0	27,5	29,7	30,8	30,2	29,3	30,4	32,0	31,9
PARO DE LARGA DURACIÓN												
Incidencia (b)	21,3	28,5	42,5	26,3	29,5	34,5	38,7	42,4	43,1	45,9	46,6	47,8

FUENTES: Instituto Nacional de Estadística y Banco de España.

a Bajos: sin estudios o solo con estudios primarios; altos: con estudios terciarios.

b Peso sobre el total de los parados de aquellos que llevan más de un año en esa situación.

términos trimestrales, la creación neta de empleo fue de algo más de 150.000 puestos de trabajo, aunque se estima que, una vez descontados los factores estacionales, no se habría llegado a crear empleo neto en el segundo trimestre del año. En línea con estos resultados, los datos individuales que proporciona la EPA muestran una leve disminución de los flujos de salida del empleo, mientras que las salidas del desempleo se mantuvieron estabilizadas en niveles reducidos.

Con todo ello, la tasa de ocupación, si se considera la población de entre 16 y 64 años, aumentó en seis décimas, hasta el 59,1 %, aunque continúa siendo inferior a la de un año antes. Si se computa para los individuos de entre 20 y 64 años —colectivo para el que se han fijado los nuevos objetivos del Plan Nacional de Reformas (PNR), que se cifran en el 66 % en 2015 y en el 74 % en 2020—, aumentó en esa misma cuantía, hasta el 62,3 %.

La ocupación evolucionó de forma dispar en las distintas ramas de actividad. Destaca el dinamismo observado en los servicios, en los que el empleo acentuó su ritmo interanual de avance en los de mercado (1,1 %) y, más intensamente, en los de no mercado (1,5 %), interrumpiendo la senda de ralentización mantenida por estos últimos desde principios de 2010 (véase cuadro 1). En el resto de ramas prosiguió la destrucción neta de empleo en términos interanuales, si bien resultó más moderada que en el trimestre anterior en la industria (-1,6 %) y en la agricultura (-4,8 %). Por el contrario, en la construcción, se intensificó el retroceso interanual del empleo (-15,9 %), hasta acumular una pérdida interanual de unos 270.000 puestos de trabajo. En conjunto, en la economía de mercado el empleo mantuvo inalterado su ritmo de caída interanual en el 2 %, interrumpiendo la senda de suave moderación en la destrucción de empleo observada desde finales de 2009.

El colectivo de trabajadores por cuenta ajena moderó su descenso interanual hasta el -0,5 %, manteniendo un retroceso inferior al registrado en el colectivo de no asalariados (-3,3 %), como viene ocurriendo durante la actual fase cíclica. De ahí que la tasa de asalariación volviese a repuntar, hasta el 83,6 %, alcanzando un máximo histórico.

Atendiendo al tipo de contrato, la creación de empleo del segundo trimestre del año afectó con mayor intensidad a los trabajadores con contrato temporal, lo que en parte pudo deberse a los factores estacionales ya mencionados. Entre estos últimos, la tasa interanual de crecimiento repuntó hasta el 2,1 %, frente al 0,7 % del trimestre anterior, lo que representa unos 157.000 temporales más que en el período enero-marzo. Por su parte, la contratación indefinida mantuvo una caída interanual muy similar a la del primer trimestre del año (-1,3 %). El mejor comportamiento relativo de la contratación temporal frente a la contratación indefinida que se viene observando desde principios de año, a diferencia de la pauta registrada desde que se iniciara el proceso de destrucción de empleo, refleja la mayor volatilidad del empleo temporal. Como consecuencia de estos movimientos, la ratio de temporalidad experimentó un nuevo repunte, superior en medio punto porcentual en relación con su nivel de un año antes, hasta situarse en el 25,5 %. Por ramas de actividad, el incremento interanual de la ratio de temporalidad se concentró en el sector servicios, donde el empleo mostró un mejor comportamiento relativo en este trimestre.

La estadística de contratos publicada en el SEPE resulta coherente con esta pérdida de dinamismo de la contratación indefinida en el segundo trimestre del año. Así, el peso de los contratos indefinidos sobre el total de contratos retrocedió hasta el 8 %, siete décimas menos que en el mismo período del año anterior. Además, la información disponible del tercer trimestre, que alcanza hasta agosto, muestra un descenso adicional, hasta el 6,7 %. Esta evolución refleja, principalmente, el fuerte descenso de las conversiones de contratos temporales a contratos de fomento, tras el vencimiento del plazo fijado para este tipo de conversiones en la reforma laboral del año pasado (31 de diciembre de 2010). Por su parte, la contratación inicial de fomento mostró también una clara debilidad, por lo que, en conjunto, este tipo de contratos experimentó un retroceso interanual superior al 10 % en el conjunto del segundo trimestre del año. Las recientes medidas aprobadas en el RDL 10/2011² pueden contribuir a una cierta recuperación en esta modalidad de contratación, al haberse extendido nuevamente los plazos para la conversión de contratos temporales.

Teniendo en cuenta la desagregación por tipo de jornada, los asalariados a tiempo parcial mantuvieron un dinamismo similar al del primer trimestre (5,1 %, solo una décima menos que en el período enero-marzo), mientras que los de jornada completa atenuaron su ritmo de caída en casi medio punto porcentual (-1,4 %). Como consecuencia, la *ratio* de parcialidad permaneció en el 14,1 %, seis décimas más que un año antes, incremento que se concentró exclusivamente entre los más jóvenes, colectivo sobre el que recaen las medidas de estímulo a la contratación a tiempo parcial aprobadas por el Gobierno en febrero de 2011.

Por sexos, la creación neta de empleo del segundo trimestre del año se manifestó exclusivamente entre el colectivo de mujeres, entre las que el ritmo de variación interanual pasó a ser positivo (1,1 %), abandonando la senda de registros negativos mantenido a lo largo de más de dos años. Esta evolución permitió un repunte de la tasa de ocupación femenina, hasta el 53,5 %, superior en más de un punto porcentual a la del trimestre anterior, y

² Véase el recuadro adjunto para un resumen de las principales medidas incluidas en este Real Decreto Ley.

El Gobierno aprobó el pasado 26 de agosto el Real Decreto Ley 10/2011¹, de medidas urgentes para la promoción del empleo de los jóvenes, el fomento de la estabilidad en el empleo y el mantenimiento del programa de recualificación profesional de las personas que agoten su protección por desempleo. Las principales medidas incluidas en él se exponen en los siguientes párrafos.

En primer lugar, cabe destacar la reformulación del contrato para la formación y el aprendizaje, que, básicamente, amplía temporalmente hasta los treinta años la edad a la que se le puede aplicar, extiende las reducciones de las cuotas de la Seguridad Social existentes para este tipo de contratos y establece que un mínimo del 25 % de la jornada debe emplearse en centros formativos. Con esta medida se pretende mejorar la empleabilidad de un segmento de la población sin cualificación y con elevadas tasas de desempleo.

En segundo lugar, la suspensión temporal de los límites existentes al encadenamiento de contratos temporales, por un plazo de dos años. Dichos límites establecían que, si un trabajador había trabajado para la misma empresa o grupo de empresas, bien directamente o a través de ETT, encadenando contratos temporales en al menos 24

¹ El Real Decreto Ley fue convalidado por el Congreso de los Diputados el pasado día 15 de septiembre.

de los últimos 30 meses, adquiriría la condición de empleado indefinido de forma automática. El propósito de esta medida es evitar que los trabajadores temporales que estén a punto de cumplir los plazos anteriores puedan perder su empleo si las empresas no contemplan, en la coyuntura de debilidad actual, la posibilidad de que el puesto de trabajo adquiera el carácter indefinido que automáticamente le conferiría la mera prórroga del contrato.

Por último, la extensión por un plazo de seis meses adicionales del programa PREPARA, que otorga un subsidio de desempleo de unos 400 euros al mes durante medio año a aquellos desempleados que agoten su prestación contributiva —y cumplan otra serie de requisitos económicos—, vinculándolo a la participación en actividades personalizadas de inserción profesional. El objetivo de esta medida es dar soporte económico a los desempleados en situación más crítica, a la vez que mejorar su empleabilidad.

Adicionalmente, se ha procedido a la extensión por un año de los plazos de conversión de contratos temporales en contratos de fomento que establecía la Reforma Laboral de 2010, y a la demora hasta el primer semestre de 2013 del diseño de un fondo de capitalización del despido, complementada con una prórroga de la financiación por parte de FOGASA de ocho días por año en los despidos objetivos —exigiendo la procedencia del despido a partir de enero de 2012—.

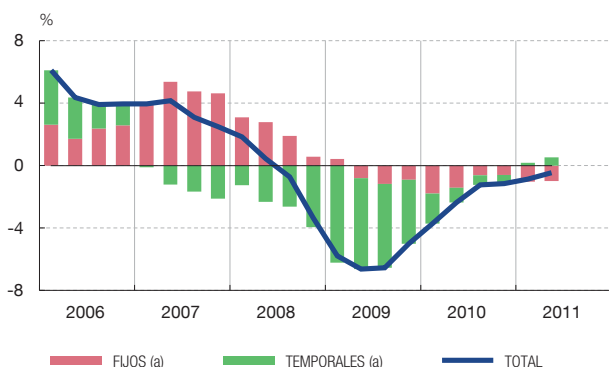
en siete décimas a la de hace un año. Por el contrario, el empleo masculino acentuó su ritmo de caída interanual (-2,6 %). Este comportamiento diferencial amplió de nuevo la brecha existente entre las tasas de variación de ambos colectivos que se había estrechado en el trimestre anterior (véase gráfico 2). En cuanto a la nacionalidad, la creación neta de empleo se concentró en el colectivo de nacionales, que moderaron su ritmo de caída interanual en casi medio punto (-0,4 %), mientras que el de los extranjeros se mantuvo estabilizado (-4,5 %).

Por lo que se refiere a la edad, el número de ocupados disminuyó entre los más jóvenes, acentuándose el ritmo caída interanual (-13,7 %), al contrario de lo ocurrido en el colectivo de mayores de 55 años, entre los que la ocupación intensificó notablemente su ritmo de avance (4,3 %). Los trabajadores con un nivel bajo de estudios siguen mostrando fuertes caídas (-9,6 %), mientras que entre los individuos con estudios superiores prosigue la creación neta de empleo (2,6 %).

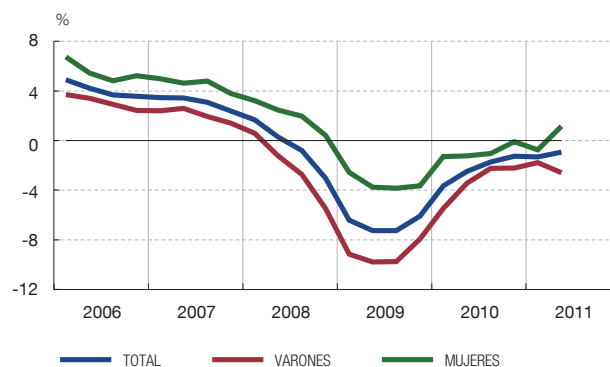
La población activa

En el segundo trimestre de 2011 la población activa mostró un escaso dinamismo, con una tasa de crecimiento interanual del 0,1 % (véase cuadro 2), una décima menos que en el período enero-marzo. Por su parte, la población en edad de trabajar recortó su avance interanual hasta una tasa nula (desde el 0,2 % mantenido en el último medio año). Detrás de esta evolución se encuentra el comportamiento del colectivo extranjero, que acentuó su caída interanual (-2 %) debido, de nuevo, a las mayores salidas y menores entradas de inmigrantes a lo largo del trimestre. La tasa de participación se mantuvo estabilizada en el nivel de un año antes (60,1 %), aunque, en términos de población de entre 16 y 64 años, experimentase un avance, en relación con el mismo período de 2010, de 0,4 pp, hasta situarse en el 74,9 %.

ASALARIADOS EPA: DESAGREGACIÓN POR DURACIÓN DEL CONTRATO



OCUPADOS EPA: DESAGREGACIÓN POR SEXOS



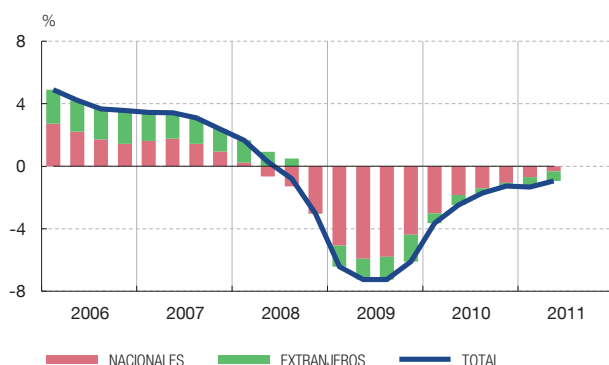
FUENTES: Instituto Nacional de Estadística y Banco de España.

a Contribuciones a la tasa de variación interanual.

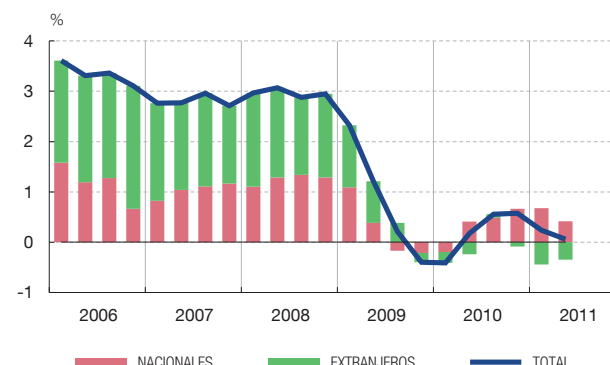
OCUPADOS Y ACTIVOS

Variaciones interanuales y contribuciones por nacionalidad

OCUPADOS

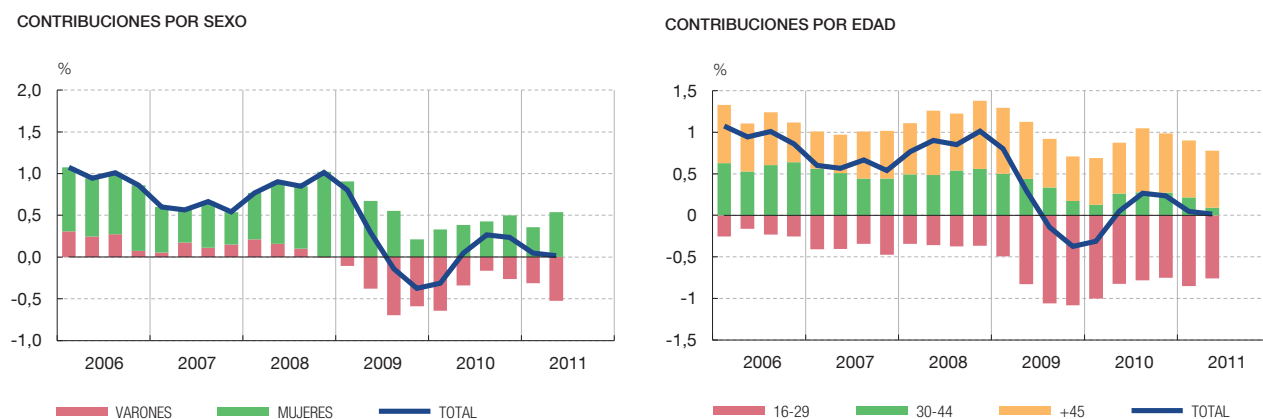


ACTIVOS



FUENTES: Instituto Nacional de Estadística y Banco de España.

Detrás de la atonía de la población activa del segundo trimestre se encuentra la pérdida de dinamismo en la participación laboral del colectivo masculino, y en particular de los varones nacionales, entre los que se observó un descenso del $-0,7\%$. Esta evolución compensó, en parte, el dinamismo mantenido por sus homólogas femeninas (2%), de forma que se redujo la contribución positiva del conjunto del colectivo nacional al avance de la población activa (véase gráfico 3). En conjunto, la tasa de participación de la población nacional se situó en el $57,8\%$, nivel similar a un año antes, mientras que entre los extranjeros, aunque con un nivel superior ($76,7\%$), esta disminuyó dos décimas en términos interanuales. En este último colectivo, la población activa moderó su ritmo de caída interanual ($-2,2\%$) (véase cuadro 2), consecuencia también en este caso del mayor empuje de la actividad entre las mujeres. En conjunto, la tasa de participación femenina global mantuvo un avance sostenido, hasta situarse en el $53,1\%$, casi un punto por encima de la de hace un año. Por el contrario, entre los varones retrocedió significativamente, hasta el $67,4\%$.



FUENTES: Instituto Nacional de Estadística y Banco de España.

Por edades, el colectivo de los más jóvenes siguió registrando descensos en su tasa de participación en términos interanuales, hasta situarse en el 62,7 %, compensando el avance de la participación en los otros dos grupos de edad, donde aumentó más de medio punto porcentual (véase gráfico 4). Por estudios, la tasa de participación prolongó su atonía entre los de menor educación (27,6 %) y permaneció estable en el resto, con un retroceso en el colectivo con estudios medios (71,3 %).

El desempleo

A lo largo del segundo trimestre, el número de parados disminuyó en algo más de 76.000 personas en relación con los tres primeros meses de 2011, hasta un nivel superior a los 4,8 millones de personas. No obstante, si se descuentan los factores estacionales, se estima un nuevo incremento del desempleo, similar al registrado en el primer trimestre del año. Esta evolución se tradujo en una nueva ralentización de la tasa de crecimiento interanual del desempleo (hasta el 4,1 %), en línea con la moderación también observada en el avance del desempleo que refleja la estadística de paro registrado. No obstante, la información más reciente relativa a este indicador (correspondiente a los meses de julio y agosto) muestra un cierto repunte, hasta tasas interanuales algo por encima del 4 %. En un contexto de atonía de la población activa y de suave deterioro en la ocupación, la tasa de paro se situó en el 20,9 %, ocho décimas por encima de su nivel de un año antes (véase cuadro 3).

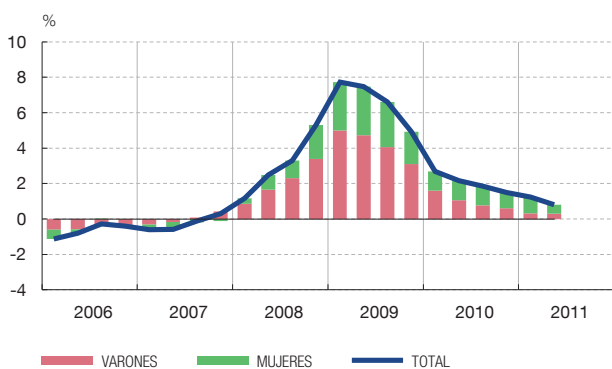
La evolución del desempleo fue similar por sexos (véase gráfico 5), mientras que, según la nacionalidad, el aumento interanual del desempleo fue superior entre los extranjeros, hasta una tasa del 31,9 %, aumentando la diferencia respecto a la población de nacionalidad española (18,9 %). Por otra parte, los más jóvenes y los de menor nivel educativo siguen siendo los colectivos que sufren una mayor incidencia del desempleo. La información desagregada de la EPA confirma que el deterioro del paro entre los extranjeros y los individuos con estudios más bajos se debió, sobre todo, al aumento en las entradas al desempleo en estos dos colectivos, ya que las salidas del desempleo hacia el empleo se mantuvieron estables para los últimos, e incluso crecieron en el caso de los extranjeros.

Finalmente, el número de desempleados que llevan más de un año en paro se cifra en más de 2,3 millones y es superior en unas 23.400 personas al del primer trimestre. De esta forma, la incidencia del paro de larga duración se elevó hasta el 47,8 %, 5,4 pp más que

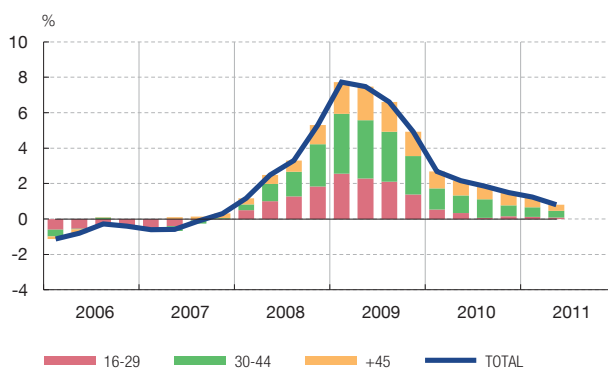
TASA DE PARO
Variaciones interanuales y contribuciones por sexo y edad

GRÁFICO 5

CONTRIBUCIONES POR SEXO



CONTRIBUCIONES POR EDAD



FUENTES: Instituto Nacional de Estadística y Banco de España.

hace un año, y aumentó en mayor medida entre las mujeres —en 6 pp, hasta el 48,9 %— que entre los varones (46,8 %). Por edades, se incrementó en todos los grupos de edad, siendo mayor su incidencia entre los de más edad (casi el 63 %).

16.9.2011.