

LA EVOLUCIÓN DEL EMPLEO Y DEL PARO EN EL TERCER TRIMESTRE DE 2011,
SEGÚN LA ENCUESTA DE POBLACIÓN ACTIVA

LA EVOLUCIÓN DEL EMPLEO Y DEL PARO EN EL TERCER TRIMESTRE DE 2011, SEGÚN LA ENCUESTA DE POBLACIÓN ACTIVA

Este artículo ha sido elaborado por Sofía Galán y José Manuel Montero, de la Dirección General del Servicio de Estudios.

Introducción

Según la Encuesta de Población Activa (EPA), a lo largo del tercer trimestre de 2011 se destruyeron, en términos netos, casi 147.000 puestos de trabajo, intensificándose el ritmo de destrucción interanual del empleo, hasta una tasa del 2,1 % (en torno a 391.000 personas), 1,1 pp más que en el segundo trimestre del año (véase cuadro 1). Por ramas de actividad, la ocupación se comportó de forma dispar, con una evolución más negativa en la construcción y las ramas de servicios, y algo más favorable en la industria, donde el empleo moderó su ritmo de descenso. En el conjunto de la economía de mercado, el ritmo de pérdida de puestos de trabajo volvió a incrementarse y se situó en el 3 %. Por su parte, se observó un leve repunte de la contratación temporal y un fuerte deterioro de la indefinida, lo que elevó la ratio de temporalidad hasta el 26 %, el nivel más elevado desde principios de 2009.

La información procedente de la Contabilidad Nacional Trimestral (CNTR) mostró una evolución del empleo¹ muy similar a la reflejada en la EPA, ampliándose la tasa interanual de reducción de la ocupación hasta el 1,9 % en el tercer trimestre. Esta evolución, junto con el mantenimiento del ritmo de avance del producto (en el 0,8 % interanual), determinó una sensible aceleración en el crecimiento de la productividad (hasta el 2,7 %) (véase gráfico 1). Por otro lado, la afiliación a la Seguridad Social reveló un menor empeoramiento en el ritmo de destrucción de empleo en el tercer trimestre del año, observándose un descenso interanual del 1,2 % (-1 % en el período abril-junio). La información disponible hasta el mes de octubre anticiparía, sin embargo, una acentuación de este deterioro en el último trimestre del año.

Con respecto a la oferta de trabajo, entre julio y septiembre se prolongó la falta de dinamismo en la población activa, que mostró un avance interanual del 0,1 % (véase cuadro 2). Esta evolución refleja el estancamiento de la población en edad de trabajar, en un entorno caracterizado por la estabilización de la tasa de participación alrededor del 60 %, como resultado de los descensos observados entre los varones y la población más joven, solo compensados por el crecimiento del colectivo femenino y de los grupos de más edad.

La pérdida de empleo a lo largo del trimestre se tradujo en un aumento del número de desempleados en unas 145.000 personas, hasta situarse en 4.978.300 personas, lo que supuso un marcado repunte en la tasa de paro, que se elevó hasta el 21,5 %, seis décimas más que en el trimestre anterior y 1,7 pp por encima de la correspondiente al mismo período de 2010 (véase cuadro 3). Este comportamiento resulta coherente con la información del paro registrado en el SEPE. La información más reciente apuntaría hacia la prolongación de este perfil en los últimos meses del año, ya que en octubre el paro registrado se aceleró hasta un crecimiento interanual del 6,7 %.

El empleo

En el tercer trimestre de 2011 la evolución del empleo según la EPA mostró un acusado empeoramiento, hasta registrar un descenso interanual del 2,1 %, más de un punto porcentual superior al observado en el trimestre precedente (-0,9 %). En términos trimestrales,

¹ Medido en puestos de trabajo equivalentes a tiempo completo.

EVOLUCIÓN DEL EMPLEO SEGÚN LA EPA
Tasas de variación interanual

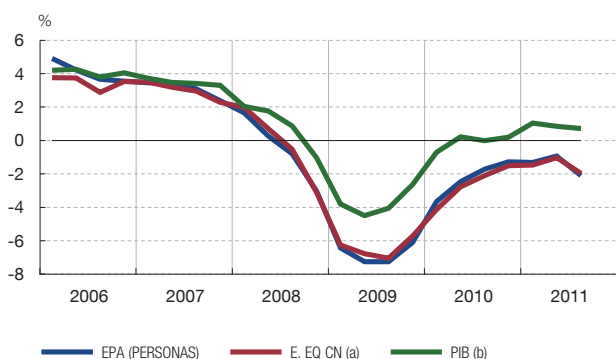
CUADRO 1

	2008	2009	2010	2009		2010				2011		
				III TR	IV TR	I TR	II TR	III TR	IV TR	I TR	II TR	III TR
OCUPADOS	-0,5	-6,8	-2,3	-7,3	-6,1	-3,6	-2,5	-1,7	-1,3	-1,3	-0,9	-2,1
Asalariados	-0,5	-6,0	-2,1	-6,5	-5,0	-3,7	-2,4	-1,2	-1,2	-0,9	-0,5	-1,8
Por duración de contrato												
Indefinidos	3,0	-0,9	-1,5	-1,7	-1,3	-2,4	-1,9	-0,8	-0,8	-1,4	-1,3	-2,4
Temporales	-8,0	-18,4	-4,0	-18,2	-14,7	-7,6	-3,8	-2,4	-2,2	0,7	2,1	0,0
Por duración de jornada												
Jornada completa	-0,8	-7,1	-2,8	-7,7	-6,0	-4,6	-3,2	-2,0	-1,5	-1,8	-1,4	-2,4
Jornada parcial	1,6	1,7	2,4	2,0	2,0	1,8	2,9	3,6	1,2	5,2	5,1	2,2
No asalariados	-0,5	-10,3	-3,0	-10,6	-11,1	-3,3	-3,0	-4,0	-1,9	-3,5	-3,3	-3,7
OCUPADOS, POR RAMAS DE ACTIVIDAD (a)												
Agricultura (1)	-5,0	-4,0	0,9	-6,4	-2,6	-0,3	-1,1	2,3	2,8	-6,2	-4,8	-6,1
Industria (2)	-1,1	-13,3	-5,9	-14,9	-11,9	-10,4	-6,4	-4,4	-2,2	-2,3	-1,6	-0,9
Construcción (3)	-10,9	-23,0	-12,6	-23,3	-17,3	-15,9	-11,6	-9,8	-12,8	-10,2	-15,9	-17,8
Servicios	2,1	-2,5	-0,3	-2,8	-3,3	-0,6	-0,4	-0,3	0,2	0,3	1,3	-0,2
De mercado (4) (b)	2,2	-5,5	-1,8	-6,2	-5,9	-3,2	-2,3	-1,5	-0,4	0,3	1,1	-0,3
De no mercado (b)	1,9	2,4	2,1	2,9	1,0	3,5	2,4	1,6	1,1	0,2	1,5	0,0
Economía de mercado (1 + 2 + 3 + 4)	-1,3	-9,9	-4,0	-10,7	-8,7	-6,3	-4,4	-3,0	-2,2	-2,0	-2,0	-3,0
OCUPADOS, POR NIVEL DE FORMACIÓN (c)												
Estudios bajos	-4,2	-13,7	-8,4	-12,9	-13,8	-8,8	-10,1	-8,0	-6,4	-9,8	-9,6	-14,2
Estudios medios	-0,2	-7,4	-2,7	-8,3	-6,7	-4,7	-2,7	-1,8	-1,5	-1,3	-0,6	-1,3
Estudios altos	1,3	-0,9	2,0	-1,0	0,1	2,1	2,3	1,9	1,9	3,0	2,6	2,0
OCUPADOS, POR NACIONALIDAD												
Nacionales	-1,4	-6,2	-2,1	-6,8	-5,1	-3,5	-2,1	-1,6	-1,2	-0,8	-0,4	-1,1
Extranjeros	5,2	-10,1	-3,2	-10,0	-11,8	-4,6	-4,5	-2,1	-1,5	-4,5	-4,5	-8,6
OCUPADOS (variaciones interanuales, en miles)	-98	-1.370	-431	-1.476	-1.211	-697	-468	-323	-238	-243	-174	-391
PRO MEMORIA												
Niveles, en %												
Tasa de empleo (de 16 a 64 años)	65,3	60,6	59,4	60,6	59,9	59,1	59,4	59,7	59,2	58,5	59,1	58,7
Ratio de asalarización	82,3	83,0	83,2	82,9	83,1	82,9	83,1	83,3	83,2	83,3	83,6	83,6
Ratio de temporalidad (d)	29,2	25,4	24,9	25,9	25,1	24,4	24,9	25,6	24,8	24,8	25,5	26,0
Ratio de parcialidad (e)	12,0	12,8	13,3	12,3	13,3	13,3	13,5	12,8	13,4	14,1	14,1	13,2

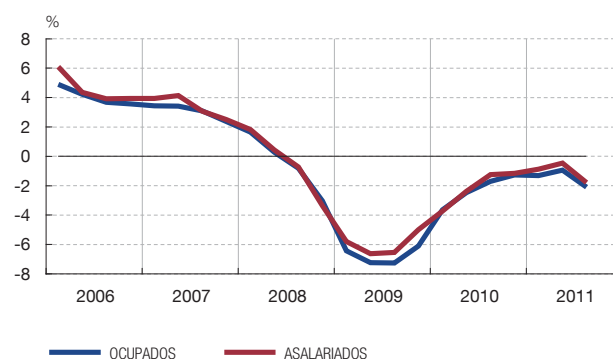
FUENTES: Instituto Nacional de Estadística y Banco de España.

- a** A partir del primer trimestre de 2009, las tasas corresponden a la CNAE-2009. Retrospectivamente, enlace del Servicio de Estudios del Banco de España, respetando la evolución según la CNAE-1993.
- b** En la CNAE-2009 los servicios de mercado comprenden las actividades de Comercio, Transporte y almacenamiento, Hostelería, Información y comunicaciones, Actividades financieras y de seguros, Actividades inmobiliarias, Actividades profesionales, científicas y técnicas, y Actividades administrativas y servicios auxiliares. En la CNAE-1993 incluyen Comercio, Hostelería, Transporte, Intermediación financiera y Otros servicios de mercado. En ambos casos, Servicios de no mercado comprende el resto de servicios.
- c** Bajos: sin estudios o solo con estudios primarios; altos: con estudios terciarios.
- d** En porcentaje de asalariados.
- e** En porcentaje de ocupados.

EMPLEO Y PIB



EL EMPLEO SEGÚN LA EPA



FUENTE: Instituto Nacional de Estadística.

- a Puestos de trabajo equivalentes a tiempo completo. Datos base 2008.
b Datos base 2008.

EVOLUCIÓN DE LA TASA DE PARTICIPACIÓN SEGÚN LA EPA

CUADRO 2

	2008	2009	2010	2009		2010				2011		
				III TR	IV TR	I TR	II TR	III TR	IV TR	I TR	II TR	III TR
POBLACIÓN ACTIVA. TASAS INTERANUALES	3,0	0,8	0,2	0,2	-0,4	-0,4	0,2	0,6	0,6	0,2	0,1	0,1
Nacionales	1,5	0,3	0,4	-0,2	-0,3	-0,2	0,5	0,6	0,8	0,8	0,5	0,8
Extranjeros	12,0	3,6	-0,7	2,5	-1,2	-1,3	-1,5	0,4	-0,6	-2,8	-2,2	-4,0
POBLACIÓN MAYOR DE 16 AÑOS	1,4	0,6	0,1	0,4	0,2	0,1	0,1	0,1	0,2	0,2	0,0	0,0
Nacionales	0,3	0,2	0,2	0,2	0,2	0,2	0,2	0,2	0,3	0,3	0,3	0,3
Extranjeros	10,8	3,2	-0,6	2,1	0,4	-0,4	-0,7	-0,4	-0,7	-1,0	-2,0	-2,3
TASA DE ACTIVIDAD	59,8	59,9	60,0	59,8	59,8	59,8	60,1	60,1	60,0	59,9	60,1	60,1
Entre 16 y 64 años	73,7	74,0	74,4	73,9	73,9	74,1	74,5	74,5	74,5	74,4	74,9	74,9
POR SEXOS												
Varones	69,5	68,6	68,1	68,4	68,1	67,9	68,4	68,3	67,7	67,4	67,4	67,6
Mujeres	50,5	51,6	52,3	51,5	51,7	52,0	52,2	52,2	52,6	52,7	53,1	52,9
POR EDADES												
Entre 16 y 29 años	67,4	65,6	64,0	66,3	64,3	63,9	64,1	65,0	63,0	62,0	62,7	63,8
Entre 30 y 44 años	86,1	87,0	87,8	86,6	87,2	87,5	88,0	87,6	88,3	88,5	88,7	88,3
De 45 años en adelante	40,0	40,8	41,5	40,6	41,0	41,2	41,5	41,4	41,7	41,9	42,1	42,0
POR FORMACIÓN (a)												
Estudios bajos	29,4	29,1	28,8	29,0	28,9	29,2	28,8	28,9	28,4	27,6	27,6	27,0
Estudios medios	71,7	71,7	71,3	71,5	71,0	71,0	71,8	71,4	71,1	71,1	71,3	71,2
Estudios altos	81,9	81,7	81,1	81,5	81,4	81,5	81,3	80,9	80,9	81,4	81,4	81,2
POR NACIONALIDAD												
Nacionales	57,5	57,5	57,6	57,4	57,4	57,4	57,7	57,7	57,7	57,7	57,8	57,9
Extranjeros	76,7	77,1	76,9	76,6	76,1	77,3	76,9	77,2	76,2	75,9	76,7	75,9

FUENTES: Instituto Nacional de Estadística y Banco de España.

- a Bajos: sin estudios o solo con estudios primarios; altos: con estudios terciarios.

	2008	2009	2010	2009		2010				2011		
				III TR	IV TR	I TR	II TR	III TR	IV TR	I TR	II TR	III TR
DESEMPLEADOS. TASAS INTERANUALES	41,3	60,2	11,6	58,7	34,9	15,0	12,3	10,9	8,6	6,4	4,1	8,8
TASA DE PARO	11,3	18,0	20,1	17,9	18,8	20,0	20,1	19,8	20,3	21,3	20,9	21,5
POR SEXOS												
Varones	10,1	17,7	19,7	17,8	18,6	20,0	19,7	19,3	20,0	20,8	20,6	21,0
Mujeres	13,0	18,4	20,5	18,2	19,1	20,2	20,6	20,4	20,8	21,9	21,3	22,1
POR EDADES												
Entre 16 y 29 años	18,4	28,8	32,1	29,4	30,2	31,8	31,9	31,6	32,8	34,7	34,4	34,7
Entre 30 y 44 años	10,0	16,5	18,5	16,1	17,4	18,5	18,5	18,4	18,7	19,6	19,3	19,8
De 45 años en adelante	7,9	12,7	14,7	12,5	13,4	14,6	14,8	14,2	15,1	15,8	15,3	16,1
POR FORMACIÓN (a)												
Estudios bajos	17,1	26,5	30,2	26,4	28,7	30,0	30,7	29,9	30,4	31,2	31,7	32,8
Estudios medios	11,9	19,4	21,5	19,2	20,2	21,5	21,6	21,0	21,9	23,1	22,5	22,9
Estudios altos	5,8	8,3	9,7	8,5	8,8	9,6	9,2	10,1	10,0	10,8	10,6	11,8
POR NACIONALIDAD												
Nacionales	10,2	16,0	18,2	16,1	16,8	18,0	18,2	18,0	18,5	19,3	18,9	19,5
Extranjeros	17,5	28,4	30,2	27,5	29,7	30,8	30,2	29,3	30,4	32,0	31,9	32,7
PARO DE LARGA DURACIÓN												
Incidencia (b)	21,3	28,5	42,5	29,5	34,5	38,7	42,4	43,1	45,9	46,6	47,8	48,2

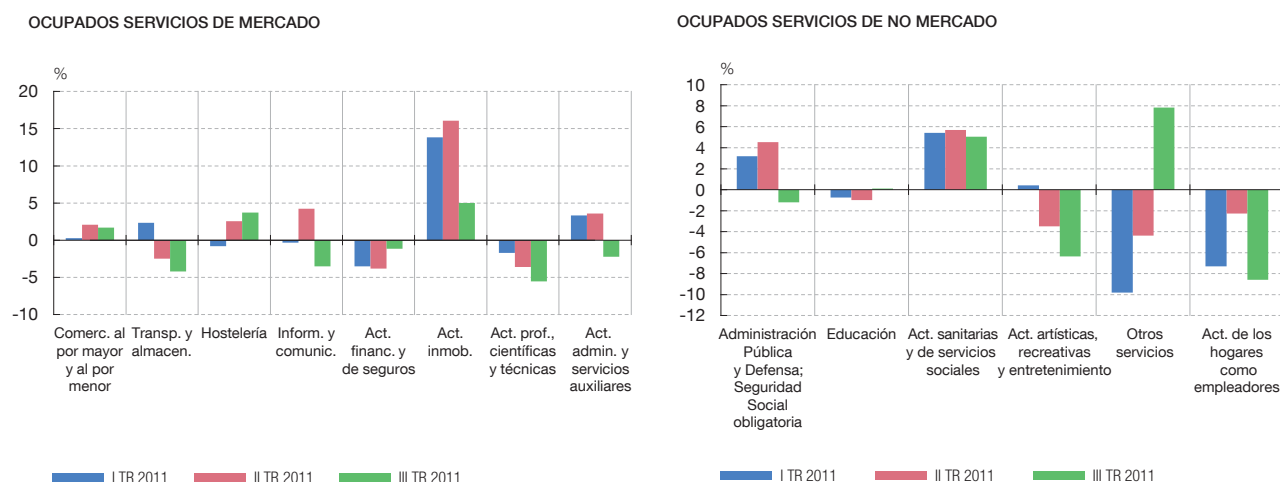
FUENTES: Instituto Nacional de Estadística y Banco de España.

- a Bajos: sin estudios o solo con estudios primarios; altos: con estudios terciarios.
b Peso sobre el total de los parados de aquellos que llevan más de un año en esa situación.

y según estimaciones propias, la destrucción neta de empleo, una vez que se descuentan los factores estacionales propios de los meses de verano, habría ascendido a casi 250.000 personas (150.000 puestos de trabajo en términos de la serie bruta). En línea con estos resultados, los datos individuales que proporciona la EPA muestran un aumento de los flujos de salida del empleo hacia el desempleo, mientras que las salidas del desempleo al empleo se mantuvieron estabilizadas en niveles reducidos, cercanos a los mínimos de la actual fase recesiva.

Con todo ello, la tasa de empleo, si se considera la población de entre 16 y 64 años, disminuyó en cuatro décimas respecto a la del segundo trimestre, hasta el 58,7 %, y se situó en niveles similares a los de principios de año. Si se computa para los individuos de entre 20 y 64 años —colectivo para el que se han fijado los nuevos objetivos del Plan Nacional de Reformas (PNR) en el 66 % en 2015 y en el 74 % en 2020—, retrocedió seis décimas, hasta el 61,7 %.

El comportamiento de la ocupación fue dispar en las distintas ramas de actividad. Destacó la sorpresa negativa en las ramas de servicios, donde se interrumpió la trayectoria de creación neta de empleo de los trimestres previos. En concreto, los servicios de mercado destruyeron empleo a un ritmo interanual del 0,3 %, tras dos trimestres de creación de puestos de trabajo, y se produjo un estancamiento en los de no mercado, de manera que se interrumpió la tendencia de creación de empleo observada desde el segundo trimestre de 2008 (véase cuadro 1). En un análisis más desagregado, cabe resaltar, dentro de los servicios de mercado, la evolución desfavorable de los servicios vinculados a



FUENTES: Instituto Nacional de Estadística y Banco de España.

empresas², que perdieron empleo a un ritmo interanual del 3,5 % (véase gráfico 2). Las actividades de comercio al por mayor y al por menor, hostelería y actividades inmobiliarias mantuvieron, por su parte, un crecimiento interanual relativamente elevado (2,4 %). Por el lado de los servicios de no mercado, destaca la pérdida de empleo en las ramas de Administraciones Públicas y Defensa y Seguridad Social obligatoria³ (-1,2 %), actividades artísticas, recreativas y de entretenimiento (-6,4 %) y actividades de los hogares como empleadores de personal doméstico (-8,6 %), rama que lleva deteriorándose cuatro trimestres consecutivos. En el resto de sectores prosiguió la destrucción neta de empleo en términos interanuales, si bien se acentuó en la agricultura (-6,1 %) y en la construcción (-17,8 %), mientras que en el caso de la industria fue más moderada que en el trimestre anterior (-0,9 %). En el total de la economía de mercado, el empleo aceleró su ritmo de caída interanual en un punto porcentual, hasta el 3 %, interrumpiendo la senda de suave moderación en la destrucción de empleo observada desde finales de 2009.

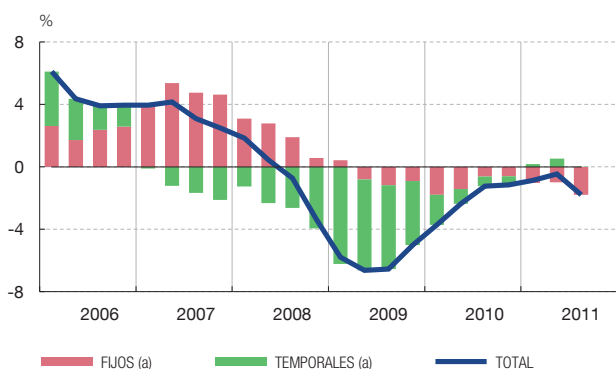
El colectivo de trabajadores por cuenta ajena aceleró su ritmo de descenso interanual en más de un punto porcentual (-1,8 %), aunque mantuvo un ritmo de contracción inferior al registrado en el colectivo de no asalariados (-3,7 %), donde el empeoramiento en este trimestre fue de menor magnitud. De ahí que la tasa de asalarización se estabilizara en el nivel máximo del 83,6 % alcanzado en el anterior trimestre.

Atendiendo al tipo de contrato, aunque se crearon alrededor de 47.000 empleos temporales en el trimestre, la tasa interanual de crecimiento de este colectivo fue nula, frente al 2,1 % observado en el trimestre anterior. Por su parte, la contratación indefinida aceleró su ritmo de contracción interanual en más de 1 pp, alcanzando el -2,4 %, lo que supone uno de los mayores ritmos de destrucción de empleo indefinido desde que comenzó la crisis. Este peor comportamiento relativo de la contratación indefinida se viene observando

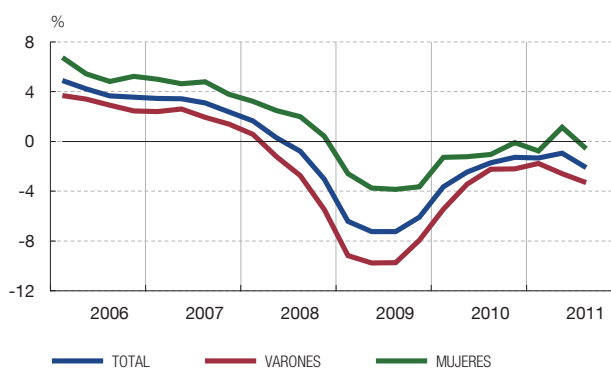
2 Entendidos como las ramas de Transporte y almacenamiento, Información y telecomunicaciones, Actividades financieras y de seguros, Actividades profesionales, científicas y técnicas, y Actividades administrativas y servicios auxiliares.

3 Esta rama experimentó la primera caída de empleo en términos interanuales desde que se poseen datos comparables de la serie.

ASALARIADOS EPA: DESAGREGACIÓN POR DURACIÓN DEL CONTRATO



OCUPADOS EPA: DESAGREGACIÓN POR SEXOS



FUENTES: Instituto Nacional de Estadística y Banco de España.

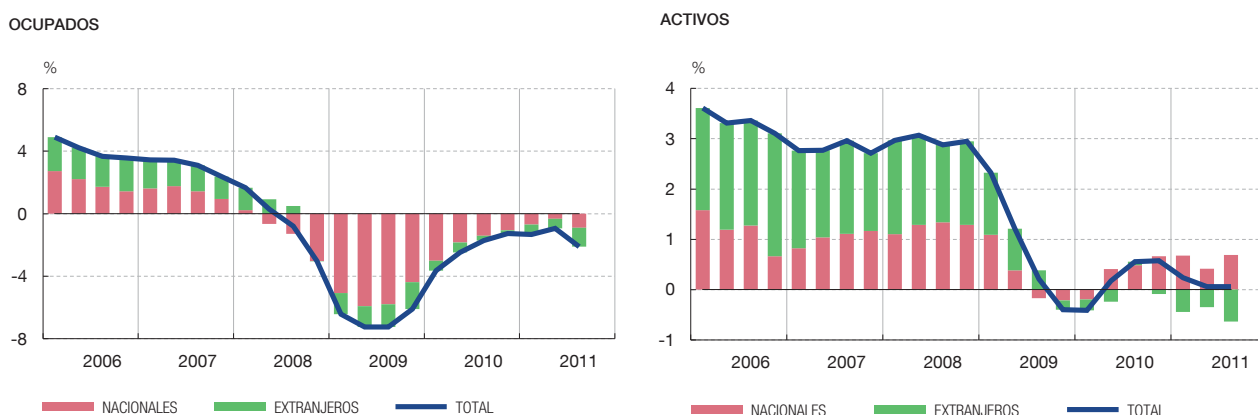
a Contribuciones a la tasa de variación interanual.

desde principios de año y supuso un nuevo incremento de la ratio de temporalidad, hasta situarse en el 26 %, el nivel más elevado desde principios de 2009.

La estadística de contratos publicada por el SEPE resulta coherente con esta pérdida de dinamismo de la contratación indefinida. Así, el peso de los contratos indefinidos sobre el total de contratos retrocedió hasta el 6,9 %, seis décimas menos que en el mismo período del año anterior. Dentro de los contratos indefinidos, destaca el retroceso sufrido por las conversiones de contratos temporales a contratos indefinidos de fomento y por la contratación inicial de fomento. De esta forma, se estarían disipando los efectos positivos transitorios asociados a la reforma laboral de mediados de 2010 sobre este tipo de contratación, sin que, de momento, la extensión de los plazos para la conversión de contratos temporales aprobada en el RDL 10/2011 esté produciendo una recuperación de este tipo de modalidad contractual.

Teniendo en cuenta la desagregación por tipo de jornada, los asalariados a tiempo parcial perdieron dinamismo y su tasa de variación interanual se recortó en casi 3 pp, hasta situarse en el 2,2 %, si bien constituye la única modalidad de contratación que muestra registros positivos. Por su parte, los de jornada a tiempo completo incrementaron su ritmo de caída en 1 pp (-2,4 %). Como consecuencia, la ratio de parcialidad descendió hasta el 13,2 % en el trimestre, pero permaneció cuatro décimas por encima del nivel de un año antes. Este incremento se concentró en gran parte entre los más jóvenes, colectivo sobre el que recaen las medidas de estímulo a la contratación a tiempo parcial aprobadas en febrero de 2011.

Por sexos, la destrucción neta de empleo del tercer trimestre del año se debió en tres cuartas partes al colectivo de mujeres, que compensó casi en su totalidad el empleo creado por este colectivo en el trimestre anterior. De este modo, la evolución del empleo femenino retornó a la senda de registros moderadamente negativos mantenida desde el inicio de 2009 (-0,6 % interanual), lo que hizo descender la tasa de ocupación femenina hasta el 52,9 %. Por su parte, el empleo masculino acentuó su ritmo de caída interanual (-3,3 %). Este comportamiento redujo levemente la brecha existente entre las tasas de variación de ambos colectivos, que se había ampliado de manera significativa en el período de abril-junio (véase gráfico 3). En



FUENTES: Instituto Nacional de Estadística y Banco de España.

cuanto a la nacionalidad, la destrucción neta de empleo se produjo en ambos colectivos, aunque con mayor intensidad en los extranjeros, que casi duplicaron su tasa interanual (-8,6%), mientras que en los nacionales se deterioró en siete décimas (-1,1%).

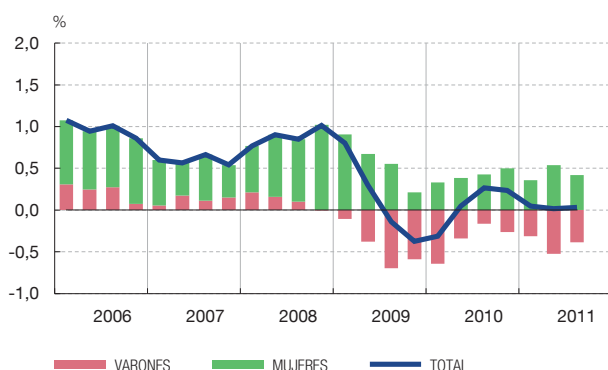
Por grupos de edad, el número de ocupados disminuyó de forma significativa entre los más jóvenes, aunque se redujo muy levemente el ritmo de caída interanual (-13,4%). Por su parte, en el colectivo de 25 a 54 años la ocupación intensificó su ritmo de contracción (-2%), mientras que en el grupo de los mayores de 55 años, el único que continúa creando empleo, por quinto trimestre consecutivo, se redujo el ritmo de crecimiento 1 pp (3,3%). Los trabajadores con un nivel bajo de estudios siguen registrando fuertes caídas, que alcanzan los dos dígitos (-14,2%), mientras que entre los individuos con estudios superiores prosigue la creación neta de empleo por octavo trimestre consecutivo, aunque a un ritmo ligeramente inferior (2%).

La población activa

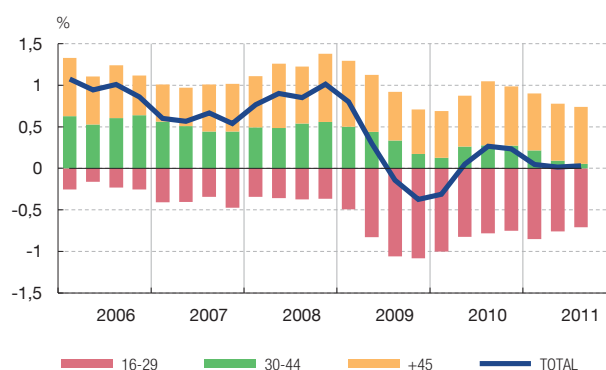
En el tercer trimestre de 2011, la población activa mostró un estancamiento en el ritmo de crecimiento (véase cuadro 2), manteniendo una tasa de variación interanual del 0,1%. La población mayor de 16 años también se estabilizó, en un contexto de descensos de la población extranjera (-2,3%), por séptimo trimestre consecutivo, debido, de nuevo, a las mayores salidas y menores entradas de inmigrantes a lo largo del trimestre. La tasa de participación se mantuvo estabilizada en el nivel de un año antes (60,1%). En términos de población de entre 16 y 64 años, la tasa de actividad también permaneció en el 74,9% registrado el trimestre anterior.

Detrás del escaso crecimiento de la población activa del tercer trimestre se encuentra el descenso, por décimo trimestre consecutivo, de la participación laboral del colectivo masculino (-1,2%), que fue compensado por un nuevo incremento de la participación del colectivo femenino (1,6%). En términos de tasa de actividad, la participación femenina frenó el avance trimestral que venía mostrando en los últimos trimestres y se situó en el 52,9%. Por el contrario, en los varones se produjo un leve aumento, hasta el 67,6%, aunque en términos interanuales se redujo 0,7 pp. Por su parte, se volvió a incrementar la contribución positiva del conjunto del colectivo nacional al avance de la población activa (véase gráfico 4). En conjunto, la tasa de participación de la población nacional se situó en el 57,9%, nivel similar al de un año antes, mientras que entre los extranjeros, aunque con un nivel superior (75,9%), disminuyó 1,2 pp en términos interanuales. En este último

CONTRIBUCIONES POR SEXO



CONTRIBUCIONES POR EDAD



FUENTES: Instituto Nacional de Estadística y Banco de España.

colectivo, la población activa aceleró su ritmo de caída interanual (-4 %) (véase cuadro 2), consecuencia del descenso de la actividad entre las mujeres, algo que no ocurría desde el primer trimestre de 2010.

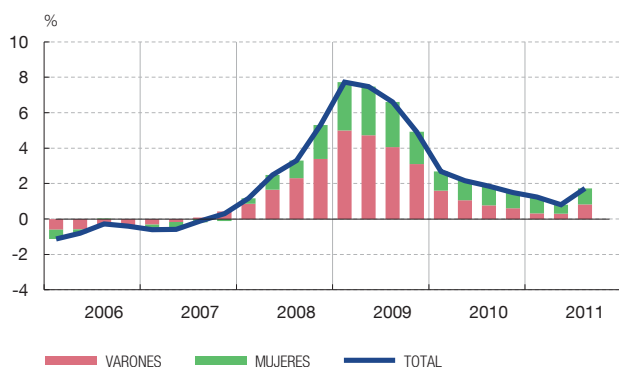
Por edades, el colectivo de los más jóvenes siguió registrando descensos en su tasa de participación en términos interanuales, hasta situarse en el 63,8 %, compensando el avance de la participación en los otros dos grupos de edad, donde aumentó más de 0,5 pp (véase gráfico 5). Por estudios, la tasa de participación prolongó su atonía entre los de menor educación (27 %) y se ralentizó levemente en el colectivo de estudios medios (71,2 %), mientras se incrementó tres décimas en el colectivo con estudios superiores (81,2 %).

El desempleo

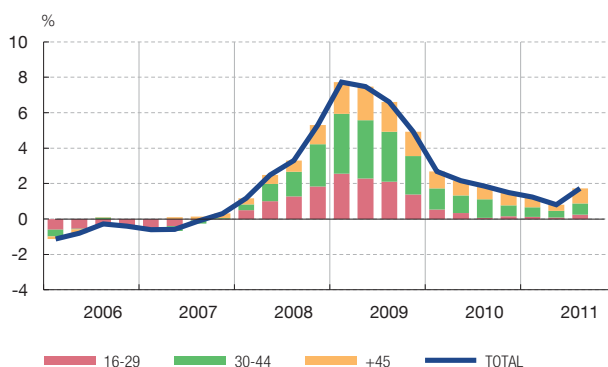
Entre los meses de julio y septiembre, el número de parados aumentó en 145.000 personas en relación con el segundo trimestre de 2011, como consecuencia de la destrucción neta de 146.800 empleos y de la salida neta del mercado laboral de 2.200 personas en el mismo período, con lo que la cifra total de desempleados se situó en cerca de cinco millones. También en este caso el aumento del desempleo fue superior en términos desestacionalizados, estimándose un incremento de cerca de 240.000 personas, cifra que se sitúa en el entorno de los peores registros de los últimos años. Esta evolución se tradujo en un nuevo repunte de la tasa de variación interanual del desempleo (8,8 %). La información más reciente relativa al paro registrado muestra la prolongación de este perfil en octubre, con una tasa interanual algo superior al 6 %. En un contexto de atonía de la población activa y de fuerte deterioro en la ocupación, la tasa de paro se situó en el 21,5 %, nivel 1,7 pp superior al de un año antes (véase cuadro 3).

La contribución a la evolución del desempleo fue similar por sexos (véase gráfico 6), mientras que, según la nacionalidad, el aumento interanual del desempleo fue superior entre los extranjeros, lo que se tradujo en un incremento de más de 3 pp en su tasa de paro, hasta el 32,7 %, aumentando levemente la diferencia respecto a la de la población de nacionalidad española (19,5 %). Por otra parte, los grupos de población más jóvenes y con menor nivel educativo continuaron siendo los colectivos en los que se produce una mayor incidencia del desempleo. La información desagregada de la EPA confirma que el deterioro del paro entre los extranjeros y los individuos con estudios más bajos se debió tanto al aumento en las entradas al desempleo desde el empleo en estos dos colectivos como al recorte de las salidas del desempleo hacia el empleo. Por su parte, hay que

CONTRIBUCIONES POR SEXO



CONTRIBUCIONES POR EDAD



FUENTES: Instituto Nacional de Estadística y Banco de España.

destacar que también se ha extendido la intensificación de las entradas al desempleo desde el empleo a los niveles de estudios altos —hasta cotas máximas en este ciclo—. Al mismo tiempo, las salidas del empleo, tanto hacia el desempleo como a la inactividad, repuntaron en el trimestre, sobre todo para el colectivo de asalariados y de estudios bajos (situándose en máximos en este caso).

Finalmente, el número de desempleados que en el tercer trimestre llevaba más de un año en paro se cifraba en casi 2,4 millones, cifra superior en unas 88.000 personas a la del segundo trimestre. De esta forma, la incidencia del paro de larga duración se elevó hasta el 48,2 %, 5,1 pp por encima del nivel de un año antes. La incidencia aumentó en mayor medida entre las mujeres —en 6,5 pp, hasta el 48,8 %— que entre los varones (47,6 %). Por edades, se incrementó en todos los grupos de edad, siendo mayor su incidencia entre los de más edad (63 %).

15.11.2011.