

LA EVOLUCIÓN DEL EMPLEO Y DEL PARO EN EL SEGUNDO TRIMESTRE DE 2007,
SEGÚN LA EPA

La evolución del empleo y del paro en el segundo trimestre de 2007, según la EPA

Este artículo ha sido elaborado por Mario Izquierdo, de la Dirección General del Servicio de Estudios.

Introducción

Según la Encuesta de Población Activa (EPA), en el segundo trimestre de 2007 se crearon en torno a 298.000 puestos de trabajo, en términos netos, respecto al trimestre anterior, cifra muy similar a la registrada un año antes. En relación con el mismo período de 2006, el empleo aumentó en casi 675.000 personas, lo que implica un ritmo de avance interanual del 3,4%, igual al alcanzado el trimestre precedente (véase cuadro 1). La información procedente de la Contabilidad Nacional Trimestral (CNTR) muestra un grado de dinamismo del empleo¹ análogo al reflejado por la EPA. De acuerdo con la CNTR, la tasa de aumento de los ocupados totales, en términos de la serie ajustada de estacionalidad, se situó en el 3,2%, una décima por debajo de la registrada en los tres primeros meses del año. Esta suave desaceleración del empleo estuvo en línea con la observada en la actividad económica, por lo que la productividad aparente del trabajo mantuvo estable su crecimiento en el 0,8%.

El resto de indicadores coyunturales mostró un comportamiento similar del empleo en el segundo trimestre del año. Por una parte, las afiliaciones a la Seguridad Social redujeron dos décimas su ritmo de crecimiento, hasta situarse en el 3,3% en términos de la serie de afiliación media mensual, y los contratos registrados en el INEM mostraron una leve caída interanual. La información más reciente, correspondiente al mes de agosto, indica avances más moderados en la creación de empleo en los meses de verano, con una tasa de crecimiento interanual de la afiliación media del 2,8%, y un descenso en el número de contratos, cuya tasa de variación interanual se situó en el -2,7%.

La población activa, por su parte, mantuvo estable su ritmo de crecimiento en el segundo trimestre de este año, en el 2,8%, tasa que, como en el trimestre previo, supone una suave desaceleración de la oferta laboral en comparación con los registros de los últimos años. Esta evolución de la actividad y del empleo dio como resultado una caída del número de parados, entre abril y mayo, de en torno a 96.000 personas, lo que redujo la tasa de paro hasta el 8%, cinco décimas por debajo de la del trimestre precedente, y también del nivel alcanzado un año antes. Por su parte, los datos procedentes del INEM sobre el paro registrado mostraron un descenso del desempleo en ese período (-1,3%), si bien más moderado que el que se deduce de la EPA. La última información disponible, referida al mes de agosto, muestra un repunte de esta variable, que registró una tasa de variación interanual del 2,2%. En los epígrafes que siguen se analiza la evolución de las principales magnitudes del mercado de trabajo en el período más reciente.

El empleo

El número de ocupados en el primer trimestre de 2007 se situó en 20.367.300 personas, cifra que representa una tasa de variación interanual del 3,4%, igual que la registrada durante los tres primeros meses del año, tras el perfil de suave desaceleración del empleo que venía observándose en los últimos trimestres. Esta evolución situó la tasa de ocupación en el 66,8%, 1,1 puntos porcentuales (pp) por encima de la de hace un año. En el recuadro 1 se presenta un análisis comparado de la evolución de la tasa de empleo, actividad y paro en España y en la UE².

1. Medido en puestos de trabajo equivalentes a tiempo completo. 2. Esta comparación se realiza a partir de los datos de la Encuesta Laboral que publica Eurostat. Los datos referidos a España proceden de la EPA, con pequeñas diferencias metodológicas que implican leves discrepancias de nivel en las tasas de actividad y de empleo.

	2004	2005	2006	2005				2006				2007	
				I TR	II TR	III TR	IV TR	I TR	II TR	III TR	IV TR	I TR	II TR
OCUPADOS	3,9	4,8	4,1	4,3	5,0	5,1	4,9	4,9	4,2	3,7	3,6	3,4	3,4
Asalariados	4,2	5,8	4,6	4,7	6,2	6,4	6,0	6,1	4,3	3,9	3,9	3,9	4,1
<i>Por duración del contrato:</i>													
Indefinidos	3,2	3,1	3,5	3,1	3,1	3,0	3,3	3,8	2,6	3,6	3,9	6,1	8,2
Temporales	6,4	11,8	6,7	8,4	13,2	13,5	11,7	10,9	7,9	4,5	4,1	-0,4	-3,6
<i>Por duración de la jornada (b):</i>													
Jornada completa	3,5	2,2	4,7	0,3	2,1	3,6	2,7	6,6	4,9	3,9	3,7	3,7	4,2
Jornada parcial	12,3	42,2	3,2	49,3	46,2	35,1	38,8	2,8	0,6	3,7	5,8	5,4	4,1
No asalariados	2,7	0,5	2,0	2,7	-0,1	-0,5	0,0	-0,1	3,7	2,6	1,8	1,2	0,2
OCUPADOS POR RAMAS DE ACTIVIDAD:													
Agricultura (1)	-0,2	1,0	-5,6	-1,6	0,5	2,7	2,5	-3,2	-3,0	-8,0	-8,4	0,5	-3,8
Industria (2)	0,4	0,5	0,4	1,0	0,3	1,1	-0,4	0,5	0,7	-0,7	1,0	-0,3	-1,3
Construcción (3)	7,2	7,7	7,9	8,1	7,6	8,0	7,0	7,3	7,8	8,1	8,3	9,4	7,6
Servicios	4,7	5,8	5,1	5,1	6,2	5,9	6,1	6,3	5,0	4,9	4,3	3,5	4,3
De mercado (4) (c)	4,9	4,4	6,0	3,6	4,4	4,3	5,4	6,1	5,7	6,9	5,3	4,6	5,4
De no mercado (c)	4,3	8,0	3,9	7,4	9,1	8,4	7,2	6,8	4,1	1,9	2,8	1,8	2,7
Economía de mercado (1 + 2 + 3 + 4)	3,8	3,8	4,2	3,3	3,7	4,0	4,1	4,3	4,3	4,3	3,8	4,0	3,7
OCUPADOS POR NACIONALIDAD:													
Nacionales	2,0	3,0	2,3	2,5	3,0	3,2	3,2	3,0	2,5	1,9	1,6	1,8	2,0
Extranjeros	27,6	23,0	18,9	23,8	25,4	23,6	19,5	21,3	18,7	17,4	18,7	15,4	13,5
Ocupados (variaciones interanuales, en miles)	680	873	774	766	901	932	895	907	798	705	688	669	674
PRO MEMORIA:													
<i>Niveles en %:</i>													
Tasa de empleo (de 16 a 64 años)	62,0	64,3	65,7	63,0	64,2	64,9	64,9	65,0	65,7	66,1	66,2	66,0	66,8
Ratio de asalarización	80,9	81,7	82,1	81,0	81,7	82,1	82,0	81,9	81,8	82,3	82,3	82,3	82,4
Ratio de temporalidad (d)	31,6	33,3	34,0	31,9	33,3	34,4	33,8	33,3	34,4	34,6	33,8	32,0	31,8
Ratio de parcialidad (e)	10,3	12,4	12,0	13,1	12,8	11,6	12,0	12,4	12,2	11,3	11,9	12,4	12,0

FUENTES: INE y Banco de España.

a. Enlace en 2005 del Servicio de Estudios del Banco de España en función de la información de la EPA testigo del primer trimestre de dicho año, salvo indicación expresa.

b. Series oficiales de la EPA 2005.

c. Servicios de mercado comprende las actividades de comercio, hostelería, transportes, intermediación financiera y otros servicios de mercado. Servicios de no mercado comprende el resto de servicios.

d. En porcentaje de asalariados.

e. En porcentaje de ocupados.

El crecimiento del empleo se sustentó en el vigor mostrado por el avance de los asalariados (véase gráfico 1), que aumentaron a una tasa del 4,1%, ya que el número de trabajadores por cuenta propia se incrementó a una tasa del 0,4%. En conjunto, la tasa de asalarización se elevó hasta el 82,4%, seis décimas por encima de su nivel hace un año.

Por duración del contrato, los datos de la EPA mostraron un nuevo repunte en el número de asalariados indefinidos, con una tasa de crecimiento interanual del 8,2%, 2,1 pp superior a la del primer trimestre, mientras que los asalariados temporales se desaceleraron con intensidad, hasta registrar una caída interanual del 3,6%, dando lugar a una contribución negativa al crecimiento del empleo asalariado (véase gráfico 2). De esta forma, la ratio de temporalidad se situó en el 31,8%, 2,6 pp por debajo de la registrada en el mismo trimestre de 2006, pero solo ligeramente inferior a la del primer trimestre de este año. Esta evolución refleja el impulso de la contratación indefinida observado a partir de la entrada en vigor de la reforma laboral en

En este recuadro se analiza la situación del mercado laboral español en comparación con la del resto de países de la Unión Europea en 2006, utilizando los datos anuales procedentes de la Encuesta de Fuerza Laboral (EFL), publicada por Eurostat a partir de encuestas nacionales¹. El pasado año se observó un mayor dinamismo en los mercados laborales europeos, que dio lugar a un aumento de la tasa de empleo de 0,9 pp en la UE², después de varios años con incrementos muy reducidos. A pesar de este avance, los principales indicadores se sitúan aún alejados de los objetivos fijados en la Cumbre de Lisboa para el año 2010. En particular, como puede observarse en el cuadro adjunto, la tasa de ocupación se situó en el 64,6% en

2006, frente al objetivo del 70% establecido para el año 2010. En cuanto al desempleo, en 2006 destacó el acusado descenso de la tasa de paro hasta el 8,4%, 0,7 pp por debajo de su nivel en 2005.

Centrándonos en la comparación de los resultados españoles con los agregados europeos, la tasa de empleo se situó en España en el 64,7% en 2006, muy cerca del objetivo del 66% fijado en el Plan Nacional de Reformas para 2010, y la brecha entre España y la UE se tornó, por primera vez, positiva. Con respecto a la UE 15³, el diferencial es aún negativo (1,4 pp), pero el descenso ha sido muy notable desde el año 2000. Con respecto a la tasa de participación, la brecha ha pasado también a ser positiva respecto al promedio de la UE y se ha reducido hasta los 0,9 pp respecto a la UE 15. Finalmente, el descenso de la tasa de desempleo en España hasta el 8,6% en 2006 redujo el diferencial con el agregado europeo hasta los 0,2 pp, frente a los 5 pp de hace seis años.

1. Los datos españoles proceden de la EPA, con algunas diferencias metodológicas. La principal es que la EFL analiza la participación laboral a partir de los 15 años, en lugar de los 16 años de la EPA, por lo que en el caso español todos los jóvenes de 15 años son considerados inactivos y, por tanto, las tasas de actividad y empleo de la EFL son inferiores a las estimadas por la EPA.

2. Los agregados comunitarios se han calculado excluyendo a España.

3. Esta comparación parece relevante, por tratarse de estructuras económicas más homogéneas.

Principales magnitudes del mercado laboral (a)

	Total (a)		Desagregación por sexo				Desagregación por edad					
			Varones (b)		Mujeres (b)		Menos de 30		Entre 30 y 44		Más de 45	
	2000	2006	2000	2006	2000	2006	2000	2006	2000	2006	2000	2006
TASA DE OCUPACIÓN (%)												
España	56,1	64,7	71,0	76,0	41,2	53,2	45,8	55,0	71,0	77,8	51,1	59,1
UE (c)	62,8	64,6	71,0	71,4	54,7	57,8	50,8	49,7	79,2	80,6	57,3	61,8
UE 15 (c)	64,0	66,1	72,7	72,9	55,5	59,2	53,2	51,8	79,7	80,9	57,8	63,2
TASA DE ACTIVIDAD (%)												
España	65,1	70,8	78,5	81,2	51,8	60,1	57,8	63,8	80,8	84,1	56,3	62,7
UE (c)	69,0	70,5	77,2	77,5	60,8	63,5	59,0	57,5	85,6	86,7	61,5	66,1
UE 15 (c)	69,5	71,7	78,1	78,8	60,9	64,6	60,6	59,5	85,2	86,6	61,7	67,2
TASA DE PARO (%)												
España	13,9	8,6	9,5	6,4	20,4	11,6	20,7	13,7	12,2	7,5	9,2	5,7
UE (c)	8,9	8,4	8,0	7,9	10,0	8,9	14,0	13,7	7,5	7,1	6,8	6,4
UE 15 (c)	7,8	7,8	7,0	7,4	8,9	8,3	12,2	12,9	6,5	6,6	6,3	5,9
INCIDENCIA DEL PLD (%) (d)												
España	42,4	22,1	36,3	18,4	46,8	24,9	34,3	14,1	46,4	22,3	53,7	38,3
UE (c)	46,1	47,5	45,3	47,5	46,9	47,5	37,3	35,1	48,3	50,2	56,5	61,2
UE 15 (c)	45,7	44,6	45,3	45,0	46,0	44,2	36,2	31,2	47,0	47,1	57,5	59,9
RATIO DE TEMPORALIDAD (%) (e)												
España	32,4	34,4	30,9	32,3	34,7	37,3	68,9	66,6	34,1	38,2	17,2	21,1
UE (c)	10,8	12,6	10,0	12,1	11,7	13,2	32,5	38,9	9,9	12,6	5,6	6,5
UE 15 (c)	11,7	12,0	10,6	11,2	12,9	12,8	35,8	38,2	10,7	11,7	5,8	5,8
RATIO DE PARCIALIDAD (%) (f)												
España	8,0	12,1	2,7	4,3	17,0	23,4	6,0	9,0	8,1	11,7	9,5	15,1
UE (c)	16,5	19,0	5,9	7,3	30,2	33,3	...	12,9	...	15,0	...	27,0
UE 15 (c)	18,5	21,4	6,1	7,9	34,6	38,0	11,6	14,5	16,0	16,9	26,3	30,5

FUENTE: Eurostat.

a. Los datos anuales corresponden al segundo trimestre de cada año.

b. Entre 15 y 64 años.

c. Sin España.

d. Peso de los parados que llevan un año o más en esa situación sobre el total. Sin Holanda.

e. Sin Estonia.

f. Sin Irlanda.

Por colectivos, el proceso de reducción de las disparidades entre España y la UE ha llevado a que, en el colectivo masculino, las tasas de ocupación y actividad sean ya superiores en 2006 a las del promedio europeo, y la tasa de desempleo, inferior. Mientras tanto, en el colectivo femenino, a pesar del avance registrado, aún se mantiene una brecha importante con Europa. Así, la tasa de actividad femenina fue 3,4 pp inferior a la de la UE en 2006, y la de ocupación se situó 4,6 pp por debajo. Por último, la diferencia en la tasa de desempleo se cifró en 2,7 pp.

Por edades, el acercamiento de la economía española a los patrones comunitarios es muy significativo entre los jóvenes que no superan los 30 años, que muestran un diferencial positivo de 6,3 pp respecto a la tasa de actividad promedio de la UE en 2006. Las tasas de participación y empleo de los colectivos de más edad, sin embargo, aunque redujeron su diferencial con el agregado europeo en 2006, aún se sitúan algo por debajo. Por otra parte, el acusado descenso del desempleo en España en los últimos años ha situado las tasas de

los tres colectivos por edades muy cercanas a las del promedio europeo. De hecho, el descenso del desempleo juvenil en 2006 cerró por completo la brecha existente en este grupo de edad y solo se mantuvo una diferencia de 0,4 pp en el grupo de edades intermedias. Finalmente, el paro de larga duración ha mostrado en el período más reciente una evolución notablemente más favorable en España que en el agregado europeo, lo que ha llevado a un diferencial negativo muy elevado en 2006.

Finalmente, en cuanto a las características más relevantes de los puestos de trabajo, en el año 2006 se mantuvieron prácticamente estabilizadas en niveles elevados las diferencias entre España y el resto de países comunitarios en el peso del empleo a jornada parcial y con contrato temporal. En particular, la ratio de temporalidad se situó en España en el 34,4% y mantuvo el diferencial con la UE por encima de los 20 pp. La utilización de los contratos a tiempo parcial, por su parte, continuó siendo inferior en España (12,1%) a la observada en los países de la UE (19%).

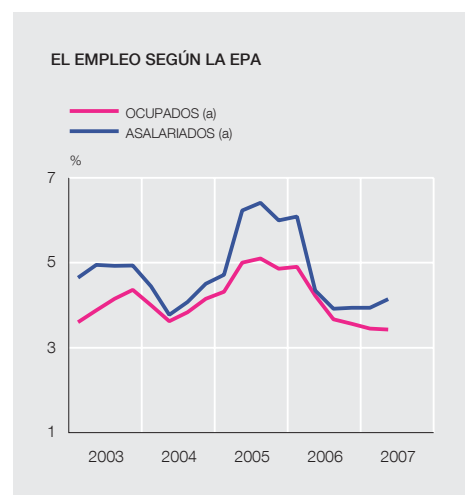
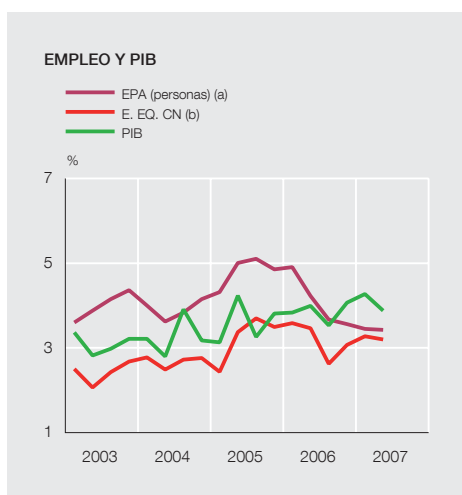
julio pasado, pero cuyos efectos, a tenor de la evolución de los contratos registrados en el INEM en los últimos meses, habrían empezado a atenuarse. Así, la contratación indefinida mantuvo en el segundo trimestre un dinamismo elevado (15,6%), aunque dentro de la pauta de desaceleración que se viene observando desde principios de año. Los últimos datos disponibles confirman esta moderación, pues en agosto se produjo una caída de los contratos indefinidos del 8,9% que ha situado el porcentaje de este tipo de contratos en el 9,9% del total, un nivel muy similar al de la primera mitad de 2006.

Respecto a la duración de la jornada, el empleo a tiempo parcial se desaceleró, tras la recuperación observada en el primer trimestre del año. Así, la tasa interanual de crecimiento de los asalariados a tiempo parcial se situó en el 4,1%, frente al 5,4% del trimestre pasado, mientras que los asalariados a tiempo completo crecieron un 4,2%, algo por encima del avance registrado en el primer trimestre. Como resultado de ello, la ratio de parcialidad disminuyó hasta el 12%, casi medio punto menos que el trimestre precedente.

Por ramas de actividad, la evolución del empleo volvió a caracterizarse por los elevados ritmos de avance en la construcción y en los servicios de mercado, así como por las caídas de la ocupación en la agricultura y, en menor medida, en la industria. En particular, en la agricultura el empleo descendió un 3,8% respecto al mismo trimestre de 2006, tras la leve recuperación mostrada a principios de año, mientras que en la industria el descenso fue del 1,3%, a pesar del dinamismo que siguió mostrando la actividad industrial. La construcción, por su parte, aunque con una intensidad algo inferior, mantuvo los elevados ritmos de creación de empleo de los últimos trimestres, alcanzando una tasa interanual del 7,6%. Finalmente, la ocupación en los servicios incrementó su ritmo de avance hasta el 4,3%, frente al 3,5% del trimestre previo, incremento que afectó tanto a las ramas destinadas al mercado, en las que el empleo creció un 5,4%, como a las no destinadas a la venta, donde aumentó un 2,7%. En conjunto, en la economía de mercado el empleo avanzó a una tasa interanual del 3,7%, 0,3 pp por debajo del crecimiento registrado a principios de año.

EMPLEO Y PIB
Tasas interanuales de series originales

GRÁFICO 1

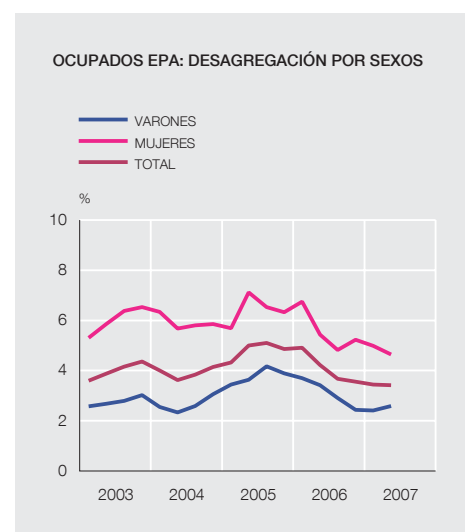
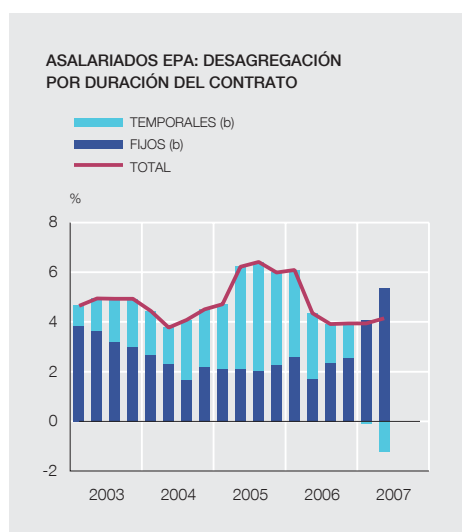


FUENTES: INE y Banco de España.

- a. Enlace en 2005 del Servicio de Estudios del Banco de España en función de la información de la EPA testigo del primer trimestre de dicho año.
b. Puestos de trabajo equivalentes a tiempo completo.

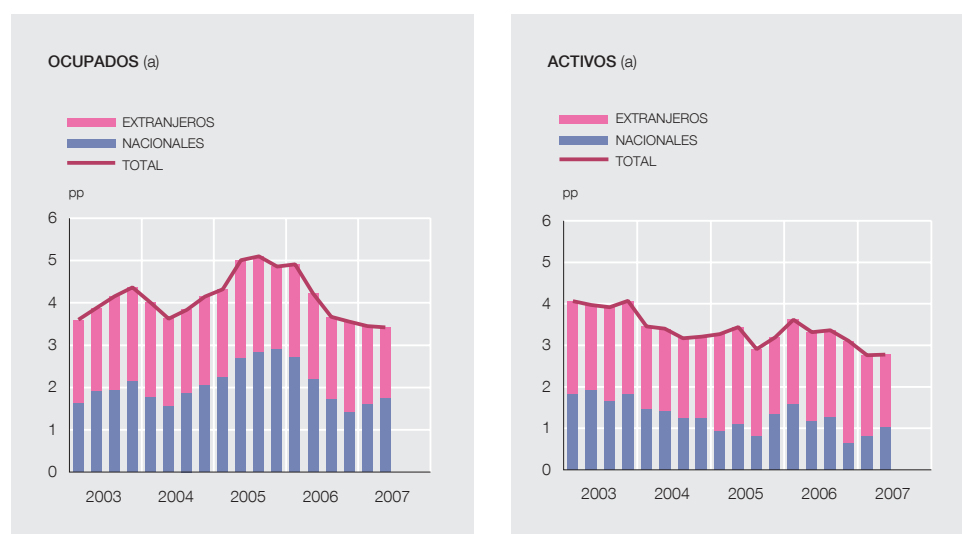
EMPLEO (a)
Tasas interanuales de series originales

GRÁFICO 2



FUENTES: INE y Banco de España.

- a. Enlace en 2005 del Servicio de Estudios del Banco de España en función de la información de la EPA testigo del primer trimestre de dicho año.
b. Contribuciones a la tasa de variación interanual del total.



FUENTES: INE y Banco de España.

a. Enlace en 2005 del Servicio de Estudios del Banco de España en función de la información de la EPA testigo del primer trimestre de dicho año.

En cuanto a la evolución del empleo por sexos, el colectivo femenino mantuvo, como viene siendo habitual, un mayor dinamismo que el masculino —con tasas interanuales del 4,6% y del 2,6%, respectivamente—, si bien se desaceleró ligeramente respecto al trimestre anterior (véase gráfico 2). Según la nacionalidad, los ocupados de nacionalidad extranjera mantuvieron un elevado crecimiento, con una tasa interanual del 13,5%, algo inferior a la observada a principios de año (15,8%). El aumento de la ocupación de los trabajadores nacionales, por su parte, fue moderado (del 2%), aunque superior al registrado tres meses antes. En conjunto, el empleo de nacionalidad extranjera mantuvo una contribución muy elevada al avance del empleo total, explicando casi la mitad (1,6 pp) del crecimiento de esta variable (3,4%) (véase gráfico 3).

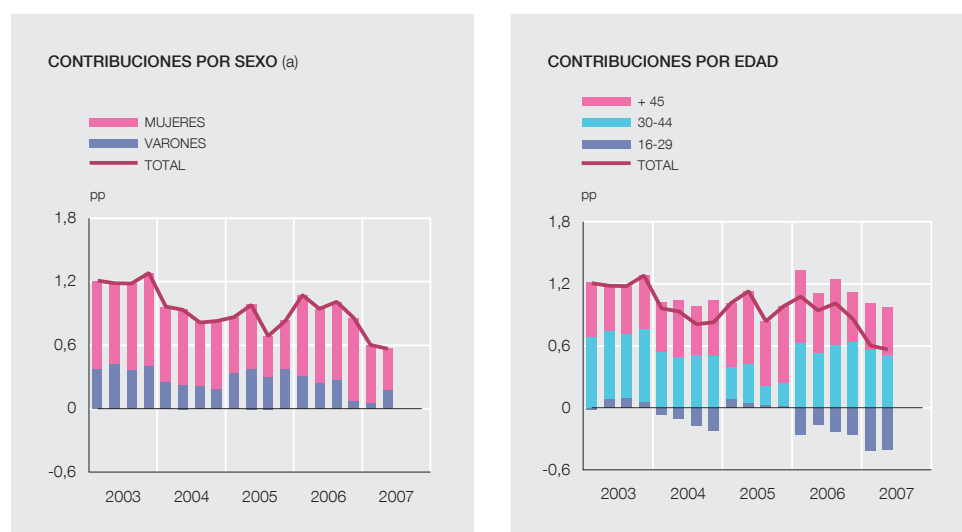
La población activa

La oferta de trabajo mantuvo un ritmo de avance igual que el del trimestre precedente (2,8%), confirmando la moderación del crecimiento de la población activa que empezó a detectarse el trimestre previo, después de haber mantenido durante varios años tasas de crecimiento superiores al 3%. Detrás de esta evolución se encuentra una cierta ralentización del ritmo de crecimiento de la tasa de actividad, que en términos interanuales se elevó en seis décimas, hasta alcanzar el 58,9% de la población en edad de trabajar, cifra que contrasta con los crecimientos en torno a 1 pp que se habían registrado con anterioridad (véase gráfico 4). Por el contrario, la población mayor de 16 años mantuvo un dinamismo algo superior al de los últimos trimestres (1,8%). Si la tasa de actividad se computa respecto a la población entre 16 y 64 años, como suele ser habitual en las comparaciones internacionales, el incremento interanual de dicha tasa es ligeramente superior, situándose en el 72,6% (véase cuadro 2).

El análisis de la evolución de la población activa por sexos muestra que la moderación en el crecimiento de esta variable obedece a la desaceleración de la oferta laboral del colectivo femenino, aunque mantiene ritmos de crecimiento muy superiores a los de la población activa masculina. El incremento de la oferta laboral femenina ascendió en el período abril-junio al 3,4%, en términos de su tasa interanual, por debajo del crecimiento alcanzado en el primer trimestre (4%) y en los últimos años. Por su parte, entre los hombres, el incremento de la

TASA DE ACTIVIDAD
Variaciones interanuales y contribuciones por sexo y edad

GRÁFICO 4



FUENTES: INE y Banco de España.

a. Enlace en 2005 del Servicio de Estudios del Banco de España en función de la información de la EPA testigo del primer trimestre de dicho año.

EVOLUCIÓN DE LA TASA DE PARTICIPACIÓN SEGÚN LA EPA

CUADRO 2

	2004	2005	2006	2005				2006				2007	
				I TR	II TR	III TR	IV TR	I TR	II TR	III TR	IV TR	I TR	II TR
Población activa (a). Tasas interanuales	3,3	3,2	3,3	3,3	3,4	2,9	3,2	3,6	3,3	3,4	3,1	2,8	2,8
Tasa de actividad (a)	56,5	57,4	58,3	56,9	57,4	57,4	57,7	58,0	58,3	58,4	58,6	58,6	58,9
Entre 16 y 64 años	69,7	70,8	71,9	70,2	70,8	70,9	71,2	71,5	71,8	72,0	72,2	72,2	72,6
<i>Por sexos (a):</i>													
Hombres	68,2	68,8	69,1	68,4	68,7	69,0	68,9	68,9	69,1	69,5	69,0	68,9	69,3
Mujeres	45,4	46,4	48,0	45,9	46,5	46,3	47,0	47,5	47,9	47,8	48,6	48,6	48,8
<i>Por edades:</i>													
Entre 16 y 29 años	64,5	66,4	67,2	65,6	66,0	67,6	66,4	66,2	67,1	68,5	67,1	66,2	67,1
Entre 30 y 44 años	83,0	83,0	84,2	82,7	83,3	82,6	83,4	84,0	84,1	83,8	84,7	85,0	85,0
De 45 años en adelante	35,8	37,0	38,0	36,6	37,0	36,8	37,5	37,8	38,0	37,9	38,3	38,5	38,7
<i>Por formación (b):</i>													
Estudios bajos	30,2	29,1	28,6	30,2	28,8	28,6	28,7	28,8	28,8	28,2	28,6	28,5	28,3
Estudios medios	68,6	69,0	70,2	68,5	69,2	69,1	68,9	69,6	70,2	70,7	70,4	70,4	71,0
Estudios altos	81,2	81,1	81,6	81,4	81,3	80,6	81,2	81,2	81,8	81,2	82,0	81,7	81,8
<i>Por nacionalidad (a):</i>													
Nacionales	55,1	55,7	56,3	55,2	55,6	55,7	56,1	56,1	56,3	56,4	56,4	56,5	56,8
Extranjeros	75,0	75,5	77,1	76,1	76,5	75,6	73,8	76,3	77,5	77,1	77,6	76,3	76,0

FUENTES: INE y Banco de España.

a. Enlace en 2005 del Servicio de Estudios del Banco de España en función de la información de la EPA testigo del primer trimestre de dicho año.

b. Bajos: sin estudios o primarios; altos: universitarios y otros.

	2004	2005	2006	2005				2006				2007	
				I TR	II TR	III TR	IV TR	I TR	II TR	III TR	IV TR	I TR	II TR
Desempleados (a). Tasas interanuales	-1,5	-10,5	-3,9	-5,2	-9,6	-16,1	-11,5	-7,8	-5,5	0,0	-1,7	-4,1	-4,2
TASA DE PARO (a)	10,6	9,2	8,5	10,2	9,3	8,4	8,7	9,1	8,5	8,1	8,3	8,5	8,0
<i>Por sexos (a):</i>													
Hombres	8,0	7,0	6,3	7,8	7,3	6,5	6,6	6,8	6,4	6,0	6,1	6,3	6,1
Mujeres	14,3	12,2	11,6	13,6	12,2	11,2	11,6	12,2	11,5	11,1	11,4	11,4	10,5
<i>Por edades:</i>													
Entre 16 y 29 años	17,0	14,9	13,6	16,3	15,4	13,8	14,2	14,6	13,7	12,8	13,3	13,0	12,6
Entre 30 y 44 años	9,7	7,7	7,4	8,7	7,6	7,0	7,3	7,7	7,5	7,1	7,2	7,6	6,8
De 45 años en adelante	7,3	6,1	5,8	6,8	6,3	5,6	5,9	6,2	5,6	5,5	5,7	6,0	5,8
<i>Por formación (b):</i>													
Estudios bajos	12,5	10,8	10,3	11,6	10,8	10,2	10,3	10,9	10,4	9,5	10,3	10,6	10,7
Estudios medios	11,6	9,7	9,0	10,8	10,1	8,7	9,2	9,6	9,1	8,7	8,8	9,1	8,4
Estudios altos	7,9	6,5	5,8	7,2	6,2	6,2	6,2	6,3	5,7	5,6	5,6	5,2	4,8
<i>Por nacionalidad (a):</i>													
Nacionales	10,5	8,9	8,0	9,7	9,0	8,2	8,5	8,6	8,0	7,7	7,7	7,8	7,3
Extranjeros	11,5	11,4	11,8	14,0	11,6	10,1	10,2	12,3	12,0	10,8	12,0	12,6	12,0
PARO DE LARGA DURACIÓN:													
Incidencia (c)	36,1	28,9	25,6	29,6	28,5	28,8	28,7	26,1	25,9	25,5	25,0	25,6	24,6

FUENTES: INE y Banco de España.

a. Series enlazadas en el Servicio de Estudios en función de la información de la EPA testigo del primer trimestre de 2005.

b. Bajos: sin estudios o primarios; altos: universitarios y otros.

c. Peso sobre el total de los parados de aquellos que llevan más de un año en esa situación.

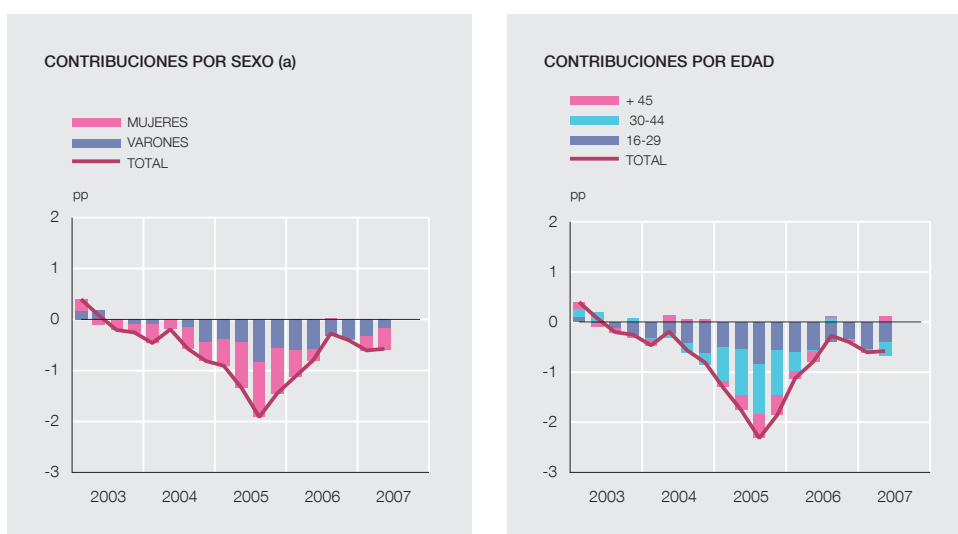
oferta laboral en el período abril-junio se elevó en cuatro décimas, hasta el 2,3%, en línea con el incremento medio del año anterior.

Por nacionalidad, los activos de nacionalidad extranjera mantuvieron un dinamismo muy elevado, con una tasa de crecimiento interanual del 13,6%, con lo que su tasa de actividad alcanzó el 76%. Por su parte, el avance de los activos nacionales continuó siendo moderado, del 1,2%. En conjunto, el peso de los activos extranjeros sobre el total de la población activa se situó en el 14,1%, 1,4 pp más que en igual período del año anterior, y su evolución explica casi dos terceras partes del crecimiento total de la población activa. Por edades, la tasa de actividad entre los más jóvenes se estabilizó en el nivel alcanzado un año antes (67,1%), mientras que se observaron incrementos interanuales en los grupos de población de mediana edad (de 0,9 pp, hasta el 85%) y, en menor medida, de los de edades más avanzadas (hasta el 38,7%).

El desempleo

El número de desempleados descendió en el segundo trimestre de 2007 en 96.000 personas, lo que supone una caída interanual del 4,2%, análoga a la del trimestre precedente (-4,1%). La tasa de paro se situó en el 8%, medio punto por debajo de la del período enero-marzo, así como de la que se había registrado un año antes (véase cuadro 3). La estadística de paro registrado indica también un descenso del desempleo en el segundo trimestre, si bien a un ritmo más moderado que en el primero y que el que proporciona la EPA. Como ya se ha señalado, la información más reciente, referida al mes de agosto, apunta a un aumento del paro registrado en los meses de verano, con una tasa interanual del 2,2%.

Variaciones interanuales y contribuciones por sexo y edad



FUENTES: INE y Banco de España.

a. Enlace en 2005 del Servicio de Estudios del Banco de España en función de la información de la EPA testigo del primer trimestre de dicho año.

Por sexos, el descenso del desempleo fue más acusado entre las mujeres, a diferencia de lo ocurrido a lo largo de 2006 (véase gráfico 5). Así, el número de mujeres desempleadas se redujo un 6%, frente a la caída del 1,9% experimentada entre el colectivo masculino. La tasa de desempleo, no obstante, continúa siendo apreciablemente superior entre las mujeres (10,5%) que entre los hombres (6,1%). Por grupos de edad, el descenso interanual del paro fue más intenso entre los más jóvenes, situando su tasa de desempleo en el 12,6%, aunque todavía la brecha con la tasa de desempleo de los trabajadores de más edad (5,8%) continúa siendo elevada. Por niveles de estudios, los descensos del desempleo se concentraron en los trabajadores con mayor nivel de formación, observándose incluso un leve aumento interanual del paro entre los trabajadores con estudios bajos, lo que llevó a ampliar las ya elevadas diferencias entre estos colectivos.

Por último, el desempleo de larga duración mostró un nuevo descenso en el trimestre, tras el leve aumento observado a principios de año. De esta forma, su incidencia sobre el total de parados se situó en el 24,6%, 1 pp inferior a la del trimestre precedente. La evolución por sexos fue similar, manteniéndose, por tanto, una incidencia del desempleo de larga duración entre las mujeres (27,7%) superior a la registrada entre los hombres (20,8%). Por edades, el descenso se concentró entre los trabajadores más jóvenes, mientras que entre los de más edad permaneció en niveles muy elevados (41,6%, para los mayores de 45 años).