

LA EVOLUCIÓN DEL EMPLEO Y DEL PARO DURANTE EL AÑO 2006,
SEGÚN LA ENCUESTA DE POBLACIÓN ACTIVA

La evolución del empleo y del paro durante el año 2006, según la Encuesta de Población Activa

Introducción

Según la Encuesta de Población Activa (EPA), la creación de empleo mantuvo en 2006 un dinamismo elevado. Así, el empleo aumentó en 774.000 personas en 2006, lo que supone una tasa de crecimiento anual del 4,1%, algo inferior a la registrada durante 2005 (4,8%) (véase cuadro 1). Considerando únicamente las actividades productivas destinadas al mercado, el dinamismo del empleo fue superior —con una tasa de avance del 4,2% y 0,4 pp por encima de la registrada en 2005 en este agregado—. Por su parte, la información procedente de la Contabilidad Nacional Trimestral (CNTR) mostró a lo largo del pasado año una creación de empleo¹ algo inferior —del 3,1%— a la estimada por la EPA y similar a la observada en el año precedente. Este comportamiento del empleo ha derivado en una recuperación en el ritmo de avance de la productividad aparente del trabajo, hasta el 0,8%, dado el progresivo dinamismo de la actividad económica (véase gráfico 1).

El resto de indicadores coyunturales reflejaron, asimismo, el mantenimiento del elevado dinamismo del empleo a lo largo de 2006. En particular, la tasa de crecimiento de las afiliaciones a la Seguridad Social, una vez descontado el efecto del proceso extraordinario de regularización de inmigrantes de 2005, se elevó hasta el 3% en el conjunto del año 2006, en una décima superior a la registrada en 2005 y con un perfil trimestral de aceleración en el segundo semestre del año, hasta un crecimiento del 3,3% en el último trimestre. La información más reciente, referida al mes de enero de 2007, apunta a que este dinamismo se habría, incluso, elevado, ya que las afiliaciones crecieron un 3,5%.

Por otra parte, el proceso de incorporación de población al mercado laboral mantuvo en 2006 un ritmo de avance similar al de años anteriores, del 3,3% —una décima más que en 2005—. La tasa de participación se elevó en 2006 hasta el 58,3%, casi un punto por encima de la observada un año antes. Por su parte, la reducción del desempleo en 2006 (-3,9%) resultó menos acusada que en 2005, si bien la tasa de paro volvió a reducirse significativamente, hasta el 8,5%, frente al 9,2% de 2005. Esta mejoría del desempleo también se reflejó, aunque de forma algo más moderada, en la evolución del paro registrado, que experimentó una caída del 1,5% en el conjunto de 2006.

El empleo

El número total de ocupados se incrementó un 4,1% en 2006, algo por debajo del 4,8% observado en 2005, pero en línea con los crecimientos medios registrados desde el año 2000. Los datos trimestrales mostraron una desaceleración más acusada en el segundo y tercer trimestres, que se suavizó en el último trimestre del año, hasta finalizar 2006 con un crecimiento interanual del empleo del 3,6% (véase gráfico 1). Esta evolución supuso un nuevo avance en la tasa de ocupación, que se situó en el 65,7%, en términos de la población de entre 16 y 64 años, 1,4 pp por encima de su nivel hace un año y muy próxima ya al objetivo del 66% fijado en el Plan Nacional de Reformas (PNR) para 2010.

La evolución del empleo asalariado fue similar, aunque manteniendo una tasa de crecimiento algo superior, al registrar un ritmo de avance del 4,6% en 2006, frente al 5,8% de 2005. Por su parte, el empleo por cuenta propia mostró una recuperación en este año, creciendo un 2%, después del reducido 0,5% de 2005. En conjunto, durante 2006 la tasa de asalarización de la economía se elevó hasta el 82,1%, en 0,4 pp superior a la del año anterior.

1. Medido en puestos de trabajo equivalentes a tiempo completo.

	2004	2005	2006	2004			2005				2006			
				II TR	III TR	IV TR	I TR	II TR	III TR	IV TR	I TR	II TR	III TR	IV TR
OCUPADOS	3,9	4,8	4,1	3,6	3,8	4,1	4,3	5,0	5,1	4,9	4,9	4,2	3,7	3,6
Asalariados	4,2	5,8	4,6	3,8	4,1	4,5	4,7	6,2	6,4	6,0	6,1	4,3	3,9	3,9
<i>Por duración del contrato:</i>														
Indefinidos	3,2	3,1	3,5	3,3	2,5	3,2	3,1	3,1	3,0	3,3	3,8	2,6	3,6	3,9
Temporales	6,4	11,8	6,7	4,7	7,6	7,4	8,4	13,2	13,5	11,7	10,9	7,9	4,5	4,1
<i>Por duración de la jornada (b):</i>														
Jornada completa	3,5	2,2	4,7	3,0	2,9	4,0	0,3	2,1	3,6	2,7	6,6	4,9	3,9	3,7
Jornada parcial	12,3	42,2	3,2	11,6	17,0	9,9	49,3	46,2	35,1	38,8	2,8	0,6	3,7	5,8
No asalariados	2,7	0,5	2,0	3,0	2,8	2,6	2,7	-0,1	-0,5	0,0	-0,1	3,7	2,6	1,8
OCUPADOS POR RAMAS DE ACTIVIDAD:														
Agricultura (1)	-0,2	1,0	-5,6	-0,5	0,2	-3,1	-1,6	0,5	2,7	2,5	-3,2	-3,0	-8,0	-8,4
Industria (2)	0,4	0,5	0,4	-0,1	0,0	2,7	1,0	0,3	1,1	-0,4	0,5	0,7	-0,7	1,0
Construcción (3)	7,2	7,7	7,9	5,5	7,7	9,8	8,1	7,6	8,0	7,0	7,3	7,8	8,1	8,3
Servicios	4,7	5,8	5,1	4,7	4,6	4,2	5,1	6,2	5,9	6,1	6,3	5,0	4,9	4,3
De mercado (4) (c)	4,9	4,4	6,0	5,7	4,8	3,5	3,6	4,4	4,3	5,4	6,1	5,7	6,9	5,3
De no mercado (c)	4,3	8,0	3,9	3,3	4,2	5,1	7,4	9,1	8,4	7,2	6,8	4,1	1,9	2,8
Economía de mercado (1 + 2 + 3 + 4)	3,8	3,8	4,2	3,7	3,7	3,8	3,3	3,7	4,0	4,1	4,3	4,3	4,3	3,8
OCUPADOS POR NACIONALIDAD:														
Nacionales	2,0	3,0	2,3	1,7	2,0	2,2	2,5	3,0	3,2	3,2	3,0	2,5	1,9	1,6
Extranjeros	27,6	23,0	18,9	28,2	24,9	25,3	23,8	25,4	23,6	19,5	21,3	18,7	17,4	18,7
Ocupados (variaciones interanuales, en miles)	680	873	774	629	674	734	766	901	932	895	907	798	705	688
PRO MEMORIA														
<i>Niveles en %:</i>														
Tasa de empleo (de 16 a 64 años)	62,0	64,3	65,7	61,8	62,5	62,7	63,0	64,2	64,9	64,9	65,0	65,7	66,1	66,2
Ratio de asalarización	80,9	81,7	82,1	80,8	81,1	81,1	81,0	81,7	82,1	82,0	81,9	81,8	82,3	82,3
Ratio de temporalidad (d)	31,6	33,3	34,0	31,2	32,2	32,1	31,9	33,3	34,4	33,8	33,3	34,4	34,6	33,8
Ratio de parcialidad (e)	10,3	12,4	12,0	10,4	10,3	10,3	13,1	12,8	11,6	12,0	12,4	12,2	11,3	11,9

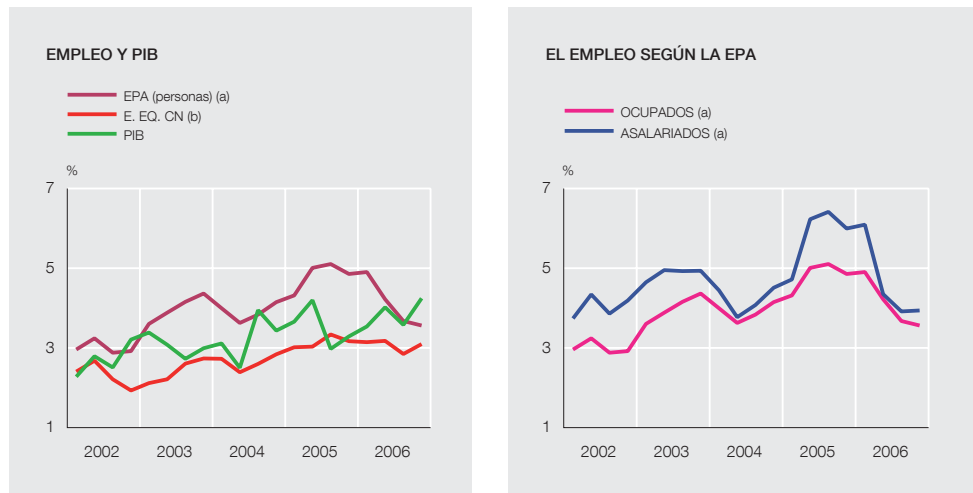
FUENTES: INE y Banco de España.

- a. Enlace en 2005 del Servicio de Estudios del Banco de España en función de la información de la EPA testigo del primer trimestre de dicho año, salvo indicación expresa.
b. Series oficiales de la EPA 2005.
c. Servicios de mercado comprende las actividades de Comercio, Hostelería, Transportes, Intermediación financiera y Otros servicios de mercado. Servicios de no mercado comprende el resto de servicios.
d. En porcentaje de asalariados.
e. En porcentaje de ocupados.

Según el tipo de contrato, los asalariados con contrato indefinido mostraron una leve recuperación en 2006, si bien, como en años anteriores, mantuvieron un crecimiento inferior al registrado por los asalariados con contrato temporal. Así, los trabajadores con contrato indefinido crecieron un 3,5%, por encima del 3,1% de 2005, mostrando además un perfil trimestral creciente en la segunda mitad del año, tras la entrada en vigor de la reforma laboral. No obstante, como ya se ha mencionado, los asalariados temporales mantuvieron un dinamismo superior (6,7%), si bien con un perfil a lo largo del año claramente desacelerado, hasta mostrar un crecimiento del 4,1% en el último trimestre de 2006. Esta evolución elevó la contribución relativa de los asalariados indefinidos al crecimiento total de los asalariados (véase el gráfico 2), aunque la ratio de temporalidad volvió a aumentar en el promedio de 2006, hasta el 34%. La reforma laboral acordada por el Gobierno y los agentes sociales ha tenido, al menos hasta el momento, un impacto limitado sobre la evolución de la ratio de temporalidad, que, en términos trimestrales, únicamente se redujo en seis décimas porcentuales en el último trimestre del año, para finalizar 2006 en el 33,8%, como en 2005.

EMPLEO Y PIB
Tasas interanuales de series originales

GRÁFICO 1

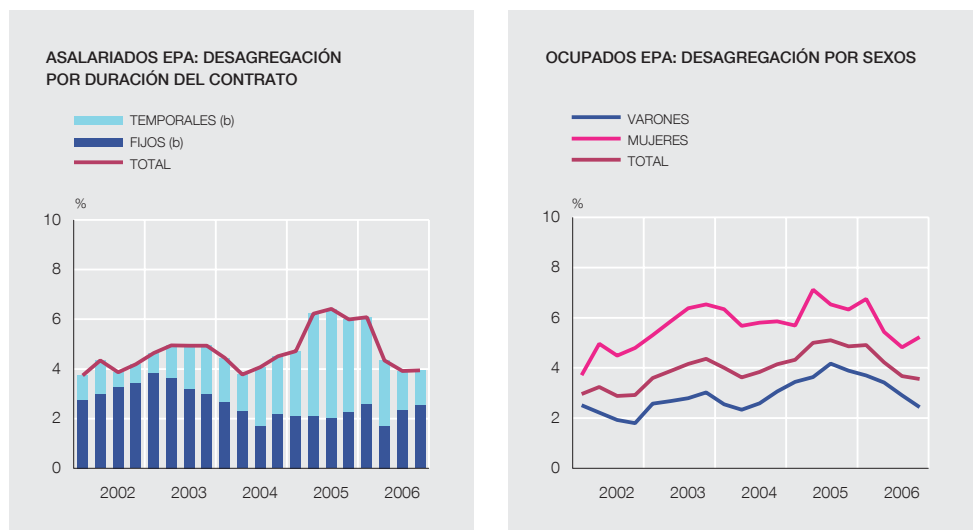


FUENTES: INE y Banco de España.

- a. Enlace en 2005 del Servicio de Estudios del Banco de España en función de la información de la EPA testigo del primer trimestre de dicho año.
- b. Puestos de trabajo equivalentes a tiempo completo.

EMPLEO (a)
Tasas interanuales de series originales

GRÁFICO 2

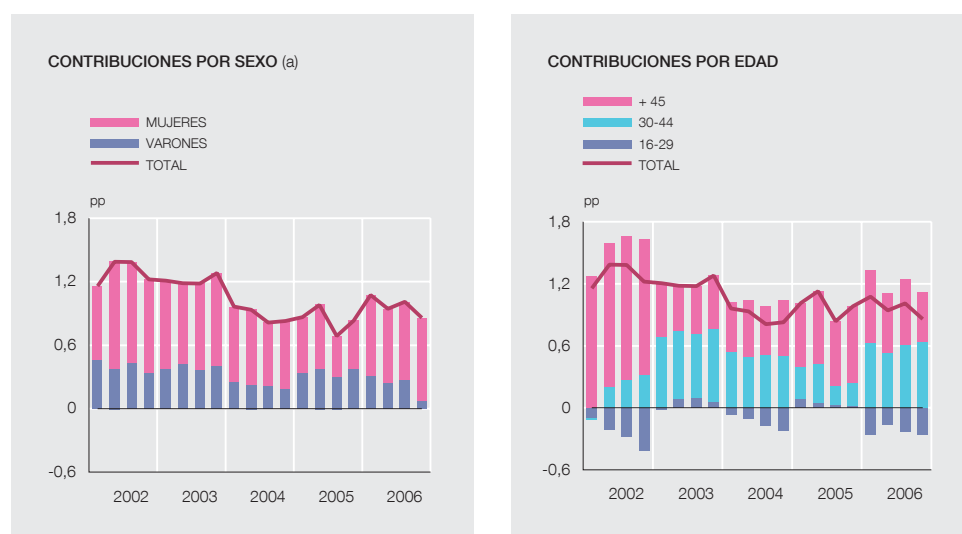


FUENTES: INE y Banco de España.

- a. Enlace en 2005 del Servicio de Estudios del Banco de España en función de la información de la EPA testigo del primer trimestre de dicho año.
- b. Contribuciones a la tasa de variación interanual del total.

Por otra parte, la información procedente de la estadística de contratos del INEM reflejó con más intensidad los efectos de la reforma laboral. El número total de contratos creció un 7,9% en 2006 (5% en 2005), apoyado por el fuerte repunte de la contratación indefinida (41,1%), concentrado en la segunda mitad del año, tras la aprobación de la reforma que incluía un período especial de bonificación a la conversión de contratos temporales en indefinidos, que comprendía el segundo semestre de 2006. En conjunto, los contratos indefinidos elevaron su peso en el total de contratos en casi 3 pp, hasta el 11,8%, en el promedio de 2006, y hasta el 17% en el mes de diciembre.

Variaciones interanuales y contribuciones por sexo y edad



FUENTES: INE y Banco de España.

a. Enlace en 2005 del Servicio de Estudios del Banco de España en función de la información de la EPA testigo del primer trimestre de dicho año.

Por lo que respecta a la duración de la jornada laboral, en 2006 se observó una acusada ralentización en el dinamismo de los asalariados a tiempo parcial, después del abultado crecimiento de 2005 relacionado con el impacto de los cambios metodológicos introducidos en la EPA a principios de ese año sobre la medición de este tipo de empleo asalariado. Así, el número de trabajadores a tiempo parcial creció un 3,2%, por debajo del 4,7% registrado por el número de asalariados a jornada completa, que más que duplicaron el crecimiento mostrado en 2005 (2,2%). Como resultado de ello, la ratio de parcialidad se redujo en cuatro décimas respecto a la observada en 2005, alcanzando el 12% del total de asalariados.

La evolución del empleo por ramas de actividad durante 2006 fue similar a la de los años anteriores (véase cuadro 1) y la creación de empleo se mantuvo concentrada en los sectores de construcción y servicios. En concreto, en el sector agrícola destacó la acusada destrucción de empleo (-5,6%), tras la leve recuperación del año anterior. La industria, por su parte, mantuvo los débiles crecimientos de años anteriores (0,4%), a pesar de la fuerte recuperación de la actividad en esta rama. No obstante, en el último trimestre del año registró un mayor dinamismo, con un crecimiento del empleo del 1%. En la construcción, se aceleró el ritmo de creación de empleo, hasta el 7,9%, dos décimas más que en 2005, mostrando además un perfil trimestral ascendente que le llevó a finalizar el año con un crecimiento del 8,3%. Finalmente, en los servicios el empleo mantuvo un crecimiento elevado (5,1%), aunque inferior al del año anterior. La desaceleración en esta rama productiva se concentró en los servicios de no mercado, que reflejaron una acusada reducción en el ritmo de creación de empleo, hasta el 3,9%, tras el 8% de 2005. Sin embargo, los servicios destinados al mercado elevaron el ritmo de creación de empleo hasta el 6%, tasa en 1,6 pp superior a la de 2005. En conjunto, frente a la desaceleración del empleo en el total de la economía, en la economía de mercado la ocupación creció un 4,2%, por encima del 3,8% registrado en 2005.

Por sexos, durante 2006 el empleo se desaceleró con similar intensidad entre ambos colectivos, manteniéndose por tanto el mejor comportamiento diferencial del colectivo femenino. Así, el número de mujeres ocupadas se incrementó un 5,5% (6,4% en 2005), por encima del 3,1% registrado entre los hombres (3,8% en 2005). Este comportamiento elevó la tasa de ocupa-

	2004	2005	2006	2004		2005				2006			
				III TR	IV TR	I TR	II TR	III TR	IVTR	I TR	II TR	III TR	IVTR
Población activa (a). Tasas interanuales	3,3	3,2	3,3	3,2	3,2	3,3	3,4	2,9	3,2	3,6	3,3	3,4	3,1
Tasa de actividad (a)	56,5	57,4	58,3	56,7	56,9	56,9	57,4	57,4	57,7	58,0	58,3	58,4	58,6
Entre 16 y 64 años	69,7	70,8	71,9	70,0	70,2	70,2	70,8	70,9	71,2	71,5	71,8	72,0	72,2
<i>Por sexos (a):</i>													
Hombres	68,2	68,8	69,1	68,5	68,3	68,4	68,7	69,0	68,9	68,9	69,1	69,5	69,0
Mujeres	45,4	46,4	48,0	45,5	46,0	45,9	46,5	46,3	47,0	47,5	47,9	47,8	48,6
<i>Por edades:</i>													
Entre 16 y 29 años	64,5	66,4	67,2	65,7	64,6	65,6	66,0	67,6	66,4	66,2	67,1	68,5	67,1
Entre 30 y 44 años	83,0	83,0	84,2	82,9	83,6	82,7	83,3	82,6	83,4	84,0	84,1	83,8	84,7
De 45 años en adelante	35,8	37,0	38,0	35,7	36,2	36,6	37,0	36,8	37,5	37,8	38,0	37,9	38,3
<i>Por formación (b):</i>													
Estudios bajos	30,2	29,1	28,6	30,2	30,5	30,2	28,8	28,6	28,7	28,8	28,8	28,2	28,6
Estudios medios	68,6	69,0	70,2	69,0	68,7	68,5	69,2	69,1	68,9	69,6	70,2	70,7	70,4
Estudios altos	81,2	81,1	81,6	81,2	81,5	81,4	81,3	80,6	81,2	81,2	81,8	81,2	82,0
<i>Por nacionalidad (a):</i>													
Nacionales	55,1	55,7	56,3	55,3	55,4	55,2	55,6	55,7	56,1	56,1	56,3	56,4	56,4
Extranjeros	75,0	75,5	77,1	75,5	75,6	76,1	76,5	75,6	73,8	76,3	77,5	77,1	77,6

FUENTES: INE y Banco de España.

a. Enlace en 2005 del Servicio de Estudios del Banco de España en función de la información de la EPA testigo del primer trimestre de dicho año.

b. Bajos: sin estudios o primarios; altos: universitarios y otros.

ción femenina hasta el 54%, en 2,1 pp superior a la registrada en 2005 y más cerca del objetivo del 57% establecido en el PNR para 2010. Según la nacionalidad, los ocupados extranjeros mantuvieron tasas de crecimiento muy elevadas a lo largo del año (18,9% en promedio), si bien algo inferiores a las que se observaron durante 2005 (23%). Los trabajadores de nacionalidad española, por su parte, moderaron también su ritmo de crecimiento en 2006, hasta el 2,3%, 0,7 pp por debajo del crecimiento del año anterior.

Por lo que respecta a los grupos de edad, en 2006 se mantuvo el mejor comportamiento relativo de los trabajadores de más edad. El empleo creció un 4,4% y un 5,5% entre los trabajadores de 30 a 44 años y los mayores de 45 años, respectivamente. Entre los menores de 30 años, sin embargo, el crecimiento de la ocupación fue del 1,7%. Por niveles de estudios, se mantuvo la pérdida de empleo que viene observándose en los últimos años en el grupo de trabajadores con estudios bajos (-2,4%), mientras que el empleo entre los trabajadores con estudios medios (6,4%) y altos (3,1%) siguió mostrando un dinamismo notable.

La población activa

Como ya se ha comentado anteriormente, la población activa mantuvo en 2006 un ritmo de avance similar al de los últimos años, con una tasa de variación interanual del 3,3%, una décima más que la alcanzada un año antes (véase gráfico 3). Tras esta evolución se encuentra un nuevo incremento de la tasa de participación, hasta el 58,3%, frente al 57,4% de 2005 —en línea con la variación interanual de los últimos años—, y un incremento sostenido de la población en edad de trabajar (1,7%). En términos de la población de entre 16 y 64 años, la tasa de participación ascendió hasta el 71,9%, más de un punto porcentual por encima de la registrada en 2005. Atendiendo a la nacionalidad, en 2006 la población activa extranjera mantuvo un incremento muy elevado —próximo al 20%—, mientras que la de nacionalidad española creció un modesto 1,3%, 1 décima más que en 2005.

	2004	2005	2006	2004		2005				2006			
				III TR	IV TR	I TR	II TR	III TR	IV TR	I TR	II TR	III TR	IV TR
Desempleados (a). Tasas interanuales	-1,5	-10,5	-3,9	-2,2	-4,4	-5,2	-9,6	-16,1	-11,5	-7,8	-5,5	0,0	-1,7
TASA DE PARO (a)	10,6	9,2	8,5	10,3	10,2	10,2	9,3	8,4	8,7	9,1	8,5	8,1	8,3
<i>Por sexos (a):</i>													
Hombres	8,0	7,0	6,3	7,9	7,6	7,8	7,3	6,5	6,6	6,8	6,4	6,0	6,1
Mujeres	14,3	12,2	11,6	13,8	13,8	13,6	12,2	11,2	11,6	12,2	11,5	11,1	11,4
<i>Por edades:</i>													
Entre 16 y 29 años	17,0	14,9	13,6	16,7	16,2	16,3	15,4	13,8	14,2	14,6	13,7	12,8	13,3
Entre 30 y 44 años	9,7	7,7	7,4	9,3	9,4	8,7	7,6	7,0	7,3	7,7	7,5	7,1	7,2
De 45 años en adelante	7,3	6,1	5,8	7,2	7,3	6,8	6,3	5,6	5,9	6,2	5,6	5,5	5,7
<i>Por formación (b):</i>													
Estudios bajos	12,5	10,8	10,3	12,8	12,0	11,6	10,8	10,2	10,3	10,9	10,4	9,5	10,3
Estudios medios	11,6	9,7	9,0	11,1	11,1	10,8	10,1	8,7	9,2	9,6	9,1	8,7	8,8
Estudios altos	7,9	6,5	5,8	7,9	7,7	7,2	6,2	6,2	6,2	6,3	5,7	5,6	5,6
<i>Por nacionalidad (a):</i>													
Nacionales	10,5	8,9	8,0	10,2	10,0	9,7	9,0	8,2	8,5	8,6	8,0	7,7	7,7
Extranjeros	11,5	11,4	11,8	11,5	11,1	14,0	11,6	10,1	10,2	12,3	12,0	10,8	12,0
PARO DE LARGA DURACIÓN:													
Incidencia (c)	36,1	28,9	25,6	34,9	36,0	29,6	28,5	28,8	28,7	26,1	25,9	25,5	25,0

FUENTES: INE y Banco de España.

a. Series enlazadas en el Servicio de Estudios en función de la información de la EPA testigo del primer trimestre de 2005.

b. Bajos: sin estudios o primarios; altos: universitarios y otros.

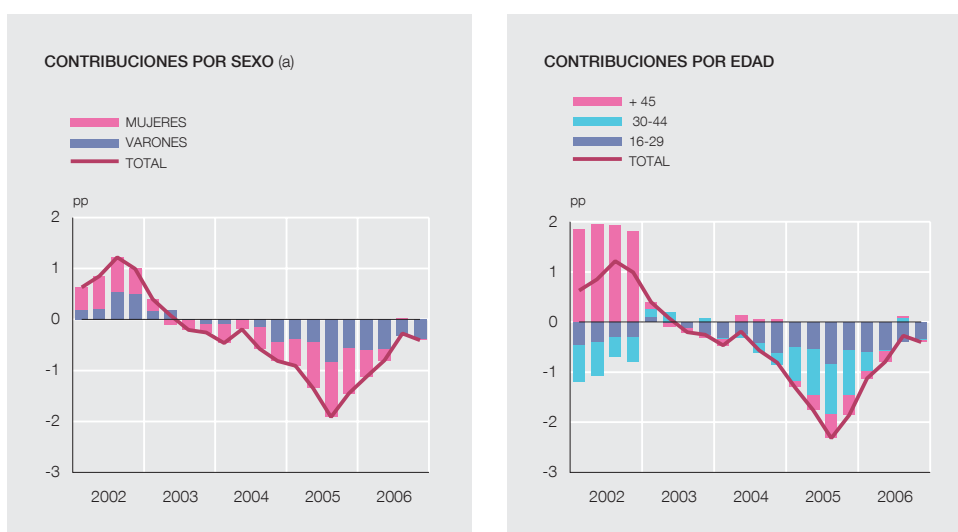
c. Peso sobre el total de los parados de aquellos que llevan más de un año en esa situación.

En el año 2006, la participación femenina mantuvo, como en años anteriores, un crecimiento superior a la masculina, acortando así el diferencial, todavía elevado, en las tasas de participación de ambos colectivos. La tasa de avance de la población activa femenina se aceleró en 2006 hasta el 4,8%, reflejando un incremento de la tasa de participación de 1,5 pp respecto a la de 2005, que se situó en el 48%. Sin embargo, entre los hombres la población activa creció un 2,3%, medio punto porcentual menos que en 2005, como resultado del moderado aumento de la tasa de participación, de solo 0,3 pp, hasta el 69,1%. Según la edad, el avance de la tasa de participación fue más intenso entre el colectivo de 30 a 44 años y en los mayores de 45 años. El grupo de menores de 30 años retornó, sin embargo, a una senda de contribuciones negativas a la tasa de participación global (véase gráfico 3). Por último, atendiendo al nivel de estudios, la tasa de actividad se elevó con intensidad entre los individuos con estudios medios, en 1,2 pp, hasta el 70,2%, y se redujo medio punto porcentual entre aquellos con estudios bajos (véase cuadro 2).

El desempleo

En el conjunto del año 2006 el desempleo disminuyó en 75.000, lo que equivale a un descenso interanual del 3,9%, inferior al registrado en 2005 (10,5%). El perfil trimestral mostró una clara desaceleración hasta el tercer trimestre, que, no obstante, volvió a recuperar un mayor dinamismo en los tres últimos meses de año. La tasa de paro se redujo en siete décimas en el conjunto del año, hasta el 8,5%, situándose en el 8,3% en el último trimestre (véase cuadro 3). La evolución del paro registrado en las oficinas del INEM fue, a grandes rasgos, coherente con esta evolución, al registrarse un descenso del desempleo del 1,5%, algo inferior al de 2005 (2,1%).

Variaciones interanuales y contribuciones por sexo y edad



FUENTES: INE y Banco de España.

a. Enlace en 2005 del Servicio de Estudios del Banco de España en función de la información de la EPA testigo del primer trimestre de dicho año.

Por sexos, el descenso del desempleo benefició con más intensidad al colectivo masculino, donde el número de parados disminuyó un 8,3% en 2006, frente al leve descenso del 0,4% registrado entre las mujeres desempleadas. En términos de la tasa de desempleo, la caída fue también algo superior entre los hombres, hasta el 6,3%, mientras que entre las mujeres se redujo en 6 décimas porcentuales, hasta el 11,6% (véase gráfico 4). Por edades, dicha tasa disminuyó para los tres grupos considerados, si bien el descenso fue más intenso entre los más jóvenes, que, no obstante, mantuvieron una tasa de desempleo (13,6%) muy superior a la de los colectivos de mayor edad. Por niveles de estudios, la reducción del desempleo fue generalizada, aunque los trabajadores con estudios altos mantuvieron una tasa de desempleo (5,8%) considerablemente inferior a la de los trabajadores con menos formación. Finalmente, los trabajadores extranjeros elevaron en 2006 su tasa de paro hasta el 11,8%, lo que aumentó el diferencial que mantienen con el colectivo de nacionalidad española (8%).

Finalmente, por lo que respecta al desempleo de larga duración, su incidencia en el total de parados volvió a descender en 2006, manteniendo así el proceso de caída tendencial que se viene observando en los últimos años. En concreto, en el conjunto del año 2006 se produjo una disminución de 3,3 pp, hasta situarse en el 25,6%. Por sexos, el recorte en el peso de los desempleados de larga duración fue más intenso en el colectivo femenino, en el que la reducción fue de 4,1 pp (hasta el 28,4%), mientras que entre los hombres disminuyó en 2,5 pp, hasta el 22%. Por edades, la reducción afectó a todos los colectivos, aunque fue algo más intensa entre los parados mayores de 45 años, en los que la incidencia del desempleo de larga duración se redujo 5,7 pp, aunque se mantiene claramente por encima de la que presentan los colectivos más jóvenes.

23.2.2007.